

CAD Projekt – Robert Wieczorkowski

ul. Moniuszki 10 ; 59-800 Lubań; tel. 721 55 25

PROJEKT ODTWORZENIA NAWIERZCHNI JEZDNI, CHODNIKA i POBOCZA

DOLNOŚLĄSKA SŁUŻBA DRÓG I KOLEI
WE WROCŁAWIU

Załącznik Nr.....do pisma Nr.....
20-8057.140.2015

08-05-2015

Nazwa i adres inwestycji	BUDOWA PRZYŁĄCZA KANALIZACJI SANITARNEJ W PASIE DROGI WOJEWÓDZKIEJ NR 361 W m. ŚWIERADÓW ZDRÓJ UL. SANATORYJNA	
Inwestor	Gmina Miejska Świeradów Zdrój ul. 11 Listopada 35, 59-850 Świeradów Zdrój	
Projektant	MGR INŻ. ROBERT WIECZORKOWSKI	mgr inż. Robert Wieczorkowski uprawnienia budowlane do projektowania z ograniczeń w specjalności konstrukcyjno-budowlanej nr ewid. 234/00/DUW
Planowany termin robót		02/05/15 – 20/06/15 r.

ZID.8035.269.2014

Wrocław, dnia 25.03.2015r.

DECYZJA Nr ZD / 0240 / I / 99 / 2015

Na podstawie art. 39 ust.3, 3a ustawy z dnia 21 marca 1985r o drogach publicznych (tj. Dz.U. z 2013r. poz. 260) i art. 104 ustawy z dnia 14 czerwca 1960r. Kodeks postępowania administracyjnego (tj. Dz.U. z 2013r. poz. 267), a także §1 Uchwały Zarządu Województwa Dolnośląskiego Nr 157/V/15 z dnia 18 lutego 2015r. w sprawie udzielenia Pani Elżbiecie Makarowskiej – Kierownikowi Zespołu Uzgodnień Drogowych i Sieciowych w Dolnośląskiej Służbie Dróg i Kolei we Wrocławiu, pełnomocnictwa do wydawania decyzji administracyjnych przewidzianych ustawą z dnia 21 marca 1985r. o drogach publicznych, Województwo Dolnośląskie – Dolnośląska Służba Dróg i Kolei we Wrocławiu na wniosek i rzecz

Gmina Miejska Świeradów-Zdrój
ul. 11-go Listopada 35
59-850 Świeradów-Zdrój

wyraża zgodę na lokalizację przyłącza kanalizacji sanitarnej w pasie drogowym drogi wojewódzkiej Nr 361 w miejscowości Świeradów-Zdrój, ul. Sanatoryjna, na następujących warunkach:

1. Uzgodnienie dotyczy lokalizacji w pasie drogowym drogi wojewódzkiej Nr 361 w miejscowości Świeradów-Zdrój, ul. Sanatoryjna (dz. nr 10) projektowanego przyłącza kanalizacji sanitarnej dla potrzeb działki nr 38/1. Lokalizację przyłącza przedstawiono na planie sytuacyjnym w skali 1:500, który stanowi załącznik graficzny do niniejszej decyzji.
2. Zezwala się na wykonanie metodą wykopu otwartego odcinka przyłącza kanalizacji sanitarnej S41.3-S41.4 w chodniku wzdłuż drogi wojewódzkiej Nr 361 na głębokości min. 1,5m. Po zakończeniu prac konstrukcję naruszonego chodnika należy odtworzyć na długości prowadzonych prac oraz na całej szerokości chodnika. Prace związane z budową odcinka przyłącza w chodniku należy prowadzić taki sposób aby nie naruszyć konstrukcji jezdni drogi wojewódzkiej Nr 361.
3. Ze względu na trudne warunki gruntowe (grunt skalisty) przekroczenie poprzeczne odcinkiem przyłącza kanalizacji sanitarnej S41.4-S41.5 pod jezdnią drogi wojewódzkiej Nr 361 zezwala się na wykonanie metodą wykopu otwartego przy połówkowym zamknięciu jezdni (warunek: pozostawienie dla ruchu pasa jezdni o szer. min. 2,75m) na głębokości min. 1,5m. Po zakończeniu prac konstrukcję naruszonej jezdni należy odtworzyć na długości i szerokości prowadzonych prac z uwzględnieniem klina odłamu natomiast warstwę ścieralną należy sfrezować i odtworzyć na całej szerokości jezdni na odcinku 5,00m przed i 5,00m za przekroczeniem.
4. Konstrukcje naruszonych nawierzchni należy odtworzyć wg opracowanego projektu odtworzenia nawierzchni, uzgodnionego w DSDiK we Wrocławiu, przy zastosowaniu nowych lub pełnowartościowych materiałów, posiadających certyfikaty lub deklarację zgodności z Polską Normą z zachowaniem warunków technicznych Rozporządzenia Ministra Transportu i Gospodarki Morskiej z dnia 2 marca 1999r. w sprawie warunków technicznych, jakim powinny odpowiadać drogi publiczne i ich usytuowanie (Dz. U. z 1999r. Nr 43, poz. 430 z późn. zm.). Informacje dotyczące średniego dobowego ruchu na drogach wojewódzkich są dostępne na stronie internetowej DSDiK we Wrocławiu, w zakładce Infrastruktura. Projekt odtworzenia nawierzchni należy uzgodnić przed złożeniem wniosku o zajęcie pasa drogowego drogi wojewódzkiej.
5. Prace należy prowadzić bez wstrzymywania ruchu na drodze wojewódzkiej Nr 361.
6. Trasę projektowanego przyłącza poza pasem drogowym drogi wojewódzkiej należy uzgodnić z właścicielami poszczególnych gruntów.
7. Wszelkie uszkodzenia urządzeń związanych z funkcjonowaniem drogi wynikające z prowadzonych prac i nie usunięte przez wykonawcę będą usuwane na koszt inwestora.
8. Wszelkie naruszone nawierzchnie pasa drogowego drogi wojewódzkiej należy odtworzyć i przywrócić do właściwego stanu technicznego z zachowaniem warunków technicznych rozporządzenia Ministra Infrastruktury Transportu i Gospodarki Morskiej z dnia 2 marca 1999r. w sprawie warunków technicznych, jakim powinny odpowiadać drogi publiczne i ich usytuowanie (Dz.U. z 1999r. Nr 43, poz. 430).
9. Prace ziemne w pasie drogowym nie mogą być prowadzone w okresie, gdy temperatura otoczenia jest niższa niż 0 °C oraz przy przemarzniętym gruncie.
10. DSDiK nie ponosi odpowiedzialności za kolizje z urządzeniami obcymi znajdującymi się w pasie drogowym. Lokalizację tych urządzeń ustalić z ich użytkownikami.
11. Decyzja obowiązuje w okresie 2 lat i traci ważność w przypadku nie dotrzymania podanych warunków.
12. Zgodnie z art. 40 ust. 5 ustawy z dnia 21 marca 1985r. o drogach publicznych (Dz.U. z 2013r. poz. 260) za umieszczanie w pasie drogowym urządzeń infrastruktury technicznej niezwiązanej z potrzebami zarządzania drogami lub potrzebami ruchu drogowego, zarząd drogi będzie pobierał opłatę za każdy rok umieszczania urządzenia w pasie drogowym, przy czym za umieszczenie urządzenia przez okres krótszy niż rok opłata obliczana jest proporcjonalnie do liczby dni umieszczania urządzenia w pasie drogowym.

Uzasadnienie

W dniu 22.12.2014r. do DSDiK we Wrocławiu wpłynął wniosek Gminy Świeradów-Zdrój z prośbą o uzgodnienie lokalizacji w pasie drogowym drogi wojewódzkiej Nr 361 w m. Świeradów-Zdrój, ul. Sanatoryjna przyłącza kanalizacji sanitarnej dla potrzeb działki nr 38/1. Wraz z wnioskiem strona przedłożyła plany sytuacyjne z naniesioną lokalizacją projektowanego przyłącza oraz zwróciła się z prośbą o zgodę na realizację całości prac metodą wykopu otwartego. Pismem z dnia 17.02.2015r. znak ZID.8035.269.2014 tutejszy organ wydał opinię wstępną w zakresie lokalizacji przedmiotowego urządzenia w pasie drogowym drogi wojewódzkiej Nr 361. W opinii wstępnej wyrażono zgodę na lokalizację projektowanej kanalizacji sanitarnej w pasie drogowym drogi wojewódzkiej Nr 361 pod warunkiem wykonania przekroczenia poprzecznego pod jezdnią metodą bezrozkopową oraz zlokalizowania odcinka przyłącza w chodniku z zachowaniem odległości min. 1,0m od krawędzi jezdni. Jednocześnie z uwagi na kolizję projektowanego przyłącza z drzewem odcinek w chodniku również nakazano wykonać metodą bezwykopową. W dniu 18.02.2015r. strona przedłożyła zaktualizowany plan sytuacyjny z naniesioną korektą przyłącza uwzględniającą uwagi zwarte w opinii wstępnej. Jednocześnie strona złożyła wyjaśnienia, że wraz z wcześniejszym wnioskiem przedłożono nieaktualną mapę, a po przeprowadzeniu jej aktualizacji stwierdzono brak drzewa w chodniku w związku z czym brak jest kolizji przyłącza z drzewem. Strona zwróciła się z ponową prośbą o zgodę na wykonanie przekroczenia poprzecznego projektowanym przyłączem pod jezdnią metodą wykopową, argumentując swoją prośbę trudnymi warunkami gruntowymi panującymi w obszarze projektowym (grunt skalisty). Na potwierdzenie powyższego przedłożono zdjęcia z realizacji wcześniejszych inwestycji w tym obszarze obrazującymi uszkodzenia rur przewiertowych poprzez występujące licznie duże kamienie. Pismem z dnia 17.02.2015r. znak GMIiOŚ.042.2.2013 strona zadeklarowała, że po wykonaniu przyłącza kanalizacji sanitarnej konstrukcja naruszonej jezdni zostanie odtworzona na długości i szerokości prowadzonych prac z uwzględnieniem klina odłamu natomiast warstwa ścieralna zostanie odtworzona na całej szerokości jezdni na odcinku 5,00m przed i 5,00m za przekroczeniem.

Zgodnie z art. 39 ust. 3 ustawy z dnia 21 marca 1985r. o drogach publicznych dopuszcza się lokalizowanie w pasie drogowym obiektów budowlanych lub urządzeń niezwiązanych z potrzebami zarządzania drogami lub potrzebami ruchu drogowego, co może nastąpić wyłącznie za zezwoleniem właściwego zarządcy drogi. Z uwagi na zaprojektowanie przyłącza z zapewnieniem niezbędnych parametrów dla przedmiotowej drogi, akceptuje się lokalizację projektowanego przyłącza kanalizacji sanitarnej zgodnie z przedłożonym załącznikiem graficznym. Niniejsza decyzja określa warunki lokalizowania w pasie drogowym ww. urządzenia, biorąc pod uwagę konieczność ochrony pasa drogowego przed negatywnymi skutkami oddziaływania urządzenia oraz możliwości zmniejszenia wartości użytkowej drogi w wyniku jego umieszczenia.

Uwzględniając powyższe organ postanowił zezwolić stronie na lokalizację przedmiotowego urządzenia infrastruktury technicznej w pasie drogowym drogi wojewódzkiej Nr 361 w m. Świeradów-Zdrój, ul. Sanatoryjna, co nie powinno wpłynąć negatywnie na układ drogowy przy zachowaniu warunków określonych w decyzji.

Pouczenie

1. Powyższa decyzja nie jest zezwoleniem na zajęcie pasa drogowego celem wykonania robót. Przed przystąpieniem do robót należy wystąpić do zarządcy drogi z wnioskiem o wydanie zezwolenia na zajęcie pasa drogowego zgodnie z Rozporządzeniem Rady Ministrów z dnia 1 czerwca 2004 r. w sprawie określenia warunków udzielania zezwoleń na zajęcie pasa drogowego (Dz.U. 2004 nr 140 poz. 1481) powołując się na niniejszą decyzję.
2. Do wniosku o wydanie zezwolenia na zajęcie pasa drogowego należy dołączyć zatwierdzony projekt organizacji ruchu, jeżeli zajęcie pasa drogowego wpływa na ruch drogowy lub ogranicza widoczność na drodze albo powoduje wprowadzenie zmian w istniejącej organizacji ruchu pojazdów lub pieszych.
3. Inwestor przed rozpoczęciem robót budowlanych zobowiązany jest do uzyskania pozwolenia na budowę lub zgłoszenia budowy albo wykonania robót budowlanych.
4. Jeżeli inwestycja wymaga uzyskania pozwolenia na budowę, inwestor jest zobowiązany do uzgodnienia z zarządcą drogi, przed uzyskaniem pozwolenia na budowę, projektu budowlanego obiektu lub urządzenia, o którym mowa w niniejszej decyzji.
5. Inwestor przed rozpoczęciem robót budowlanych zobowiązany jest do uzyskania zezwolenia zarządcy drogi na zajęcie pasa drogowego, dotyczącego prowadzenia robót w pasie drogowym lub na umieszczenie w nim obiektu lub urządzenia.
6. W trakcie prowadzonych prac zabrania się parkowania pojazdów na jezdni drogi wojewódzkiej za wyjątkiem maszyn niezbędnych do realizacji określonego w decyzji zadania.
7. W przypadku kolizji projektowanego w pasie drogowym drogi wojewódzkiej urządzenia, o którym mowa w niniejszej decyzji, z przebudową lub remontem drogi wojewódzkiej, zgodnie z art. 39 ust. 5 ustawy z dnia 21 marca 1985r. o drogach publicznych (tj. Dz.U. z 2013r. poz. 260 z późniejszymi zmianami), jeżeli budowa, przebudowa lub remont drogi wymaga przełożenia urządzenia, koszt tego przełożenia ponosi jego właściciel.

DOLNOŚLĄSKA SŁUŻBA DRÓG I KOLEI
WE WROCŁAWIU
50-425 Wrocław, ul. Krakowska 28
Tel. (071) 39 17 100 do 104, Fax (071) 39 17 105
Regon 001255179, NIP 897-15-90-801
(8)

08-05-2015

Od niniejszej decyzji służy odwołanie do Samorządowego Kolegium Odwoławczego we Wrocławiu za pośrednictwem Dyrektora Dolnośląskiej Służby Dróg i Kolei we Wrocławiu, ul. Krakowska 28, 50-425 Wrocław, w terminie 14 dni od daty doręczenia. Zgodnie z Ustawą o opłacie skarbowej z dnia 16 listopada 2006 r. (Dz.U. Nr 225, poz. 1635) odwołanie nie podlega opłacie skarbowej. **Wszelką korespondencję prosimy kierować na powyższy adres.**



z upoważnienia
Zarządu Województwa Dolnośląskiego

KIEROWNIK ZESPOŁU
Uzgodnień Drogowych i Sieciowych

Elżbieta Makarowska

08-05-2015

DOLNOŚLĄSKA SŁUŻBA DRÓG I KOLEI
WE WROCŁAWIU
50-425 Wrocław, ul. Krakowska 28
Tel. (071) 39 17 100 do 104, Fax (071) 39 17 105
Regon 001255179, NIP 897-15-90-801
(8)

Załączniki:

- plan sytuacyjny w skali 1:500 – 1 egz
- wniosek na zajęcie pasa drogowego (druk)

Otrzymują:

- 1 Gimna Świeradów-Zdrój
ul. 11-go Listopada 35, 59-850 Świeradów-Zdrój
- 2 IUS JG w/m
- 3 ZD a/a

Sprawę prowadzi: Elżbieta Druszczyk, tel.: 0-71 39 17 177

Zwolniono z opłaty skarbowej na podstawie
załącznika do listy o opłacie skarbowej
z dnia 16 listopada 2006 r.
(Dz. U. Nr 225, poz. 1635) ds. Uzgodnień Drogowych i Sieciowych
7 5 MAR 2015
data
Elżbieta Druszczyk

MAPA DO CELÓW PROJEKTOWYCH

SKALA 1:5000

(powiększona ze skali 1:1000)

Województwo: dolnośląskie

Powiat: lubański

Miasto: Świeradów-Zdrój

Jednostka ewidencyjna: 02/1002_1, Świeradów-Zdrój – obszar miejski

Obręb ewidencyjny: 0001_1 - Świeradów-Zdrój

A.M. 461.141.253

układ współrzędnych płaskich „1965”; układ wysokości Kronstadt 60

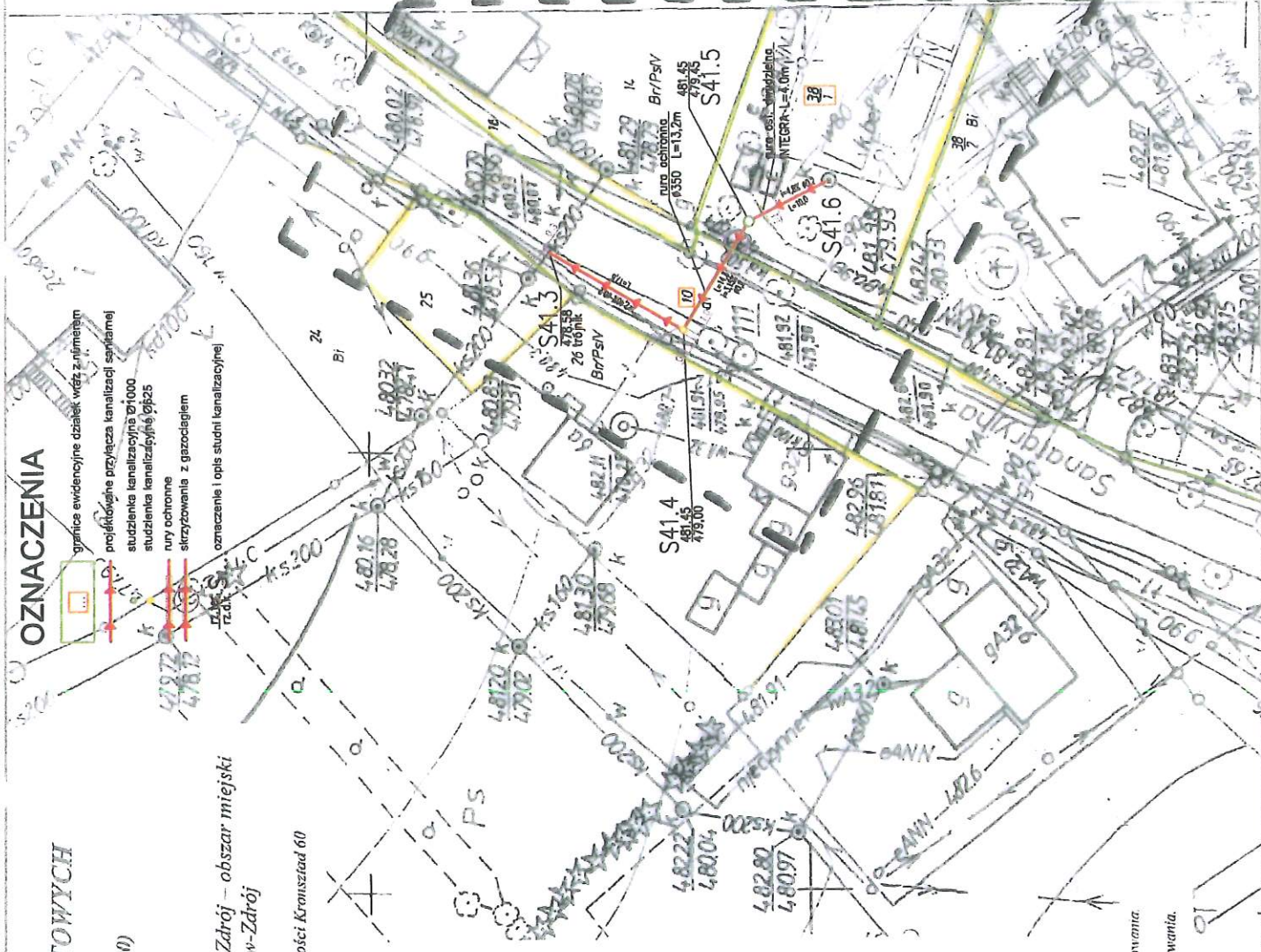
Zakres opracowania :

USŁUGI GEODEZYJNE
PRZYMAT S.C.
ul. Witold Trajmyński
50-420 Leśna, ul. Lubuska 6
telefon (0-71) 7211255
e-mail 230247650 NIP 513-12-14-005

DOLNOŚLĄSKA SŁUŻBA DRÓG I KOLEI
WE WROCŁAWIU
50-425 Wrocław, ul. Krakowska 2
Tel. (071) 39 17 100 do 104, Fax (071) 39 17 101
Regon 001255179, NIP 897-15-90-8
0 8 -05- 2015

Nie wyklucza się istnienia w terenie innych nie-wyłączających na niniejszej mapie urządzeń podziemnych, które nie były zgłoszone do inwentaryzacji lub o których brak jest informacji w instytucjach branżowych.

Mapa aktualna w treści naziennej i podziemnej w zakresie opracowania. Granice i numery działek zgodne z operatami ewidencyjnymi gmin. Nie badano obszarów gruntowych (szkielec) w zakresie opracowania.



OZNACZENIA

- granicę ewidencyjną działek wódz z planem
- projektowane przyłącza kanalizacji septimowej
- studzienka kanalizacyjna Ø1000
- studzienka kanalizacyjna Ø625
- nury ochotne
- strzyżowania z gazodagiem
- oznaczenie i opis studni kanalizacyjnej

Typ opracowania:		Typ rysunku:	
Opracował:	mgr inż. Jan Tokarczyk	02.2015	
Projektował:	mgr inż. Rafał Kaczor	02.2015	
Sprawił:	mgr inż. Tomasz Kasień	02.2015	
Inwestor:		Podpis:	
Gmina Świeradów-Zdrój		Nr uprawnień:	
Objekt, adres:		Podpis:	
Przyłącza kanalizacyjne sanitarna i deszczowa, dla osiedla Czerniawa w m. Świeradów-Zdrój		Podpis:	
Projekt Zagospodarowania Terenu		Podpis:	
Stadium:		Podpis:	
PB		Podpis:	
Nr. Rejestracyjny:		Podpis:	
PR-0156		Podpis:	
Skala:		Podpis:	
1:500		Podpis:	
Nr rysunku:		Podpis:	
CZ-2/PZT		Podpis:	

Aktualizację wykonał dnia 15.01.2015 rok

INŻ. WITOLD TRAJMYŃSKI
GEODETA UPRAWNIENY
ul. 470 wrocław 18
50-425 Wrocław
tel. 71 39 17 100

2 up STACJA
Krajowa Krosno

Spis dokumentacji

- 1.0. Strona tytułowa.
- 2.0. Spis dokumentacji.
- 3.0. Opis techniczny.
 - 3.1. Zakres i cel projektu.
 - 3.2. Stan istniejący.
 - 3.3. Stan projektowany.

Spis rysunków

- Rys. nr 0. Orientacja , skala 1: 10000.
- Rys. nr 1. Plan sytuacyjny. Lokalizacja przyłącza kanalizacji sanitarnej, skala 1:500.
- Rys. nr 2. Przekrój konstrukcyjny DW nr 361, skala 1:50.
- Rys. nr 3. Przekroje odbudowy DW nr 361, skala 1:50.

08-05-2015
DOLNOŚLĄSKA SŁUŻBA DRÓG I KOLEJNOŚCI
WE WROCŁAWIU
50-425 Wrocław, ul. Krakowska 28
Tel. (071) 39 17 100 do 104, Fax (071) 39 17 104
Regon 001255179, NIP 897-15-90-80
(8)

Opis techniczny

3.1. Zakres i cel projektu.

Niniejszy projekt odtworzenia nawierzchni jezdni, chodnika i pobocza dla budowy przyłącza kanalizacji sanitarnej w pasie drogi wojewódzkiej nr 361 ul. Sanatoryjna w Świeradowie Zdrój wykonano w celu spełnienia warunków uzgodnienia DSDiK Wrocław oraz uzyskania zezwolenia na zajęcie pasa drogowego dla wykonania robót obcych. W zakres opracowania wchodzi zaprojektowanie konstrukcji jezdni, chodnika i pobocza.

3.2. Stan istniejący.

Ulica Sanatoryjna w Świeradowie Zdrój administrowana jest przez Dolnośląską Służbę Dróg i Kolei we Wrocławiu jako ciąg drogi wojewódzkiej nr 361. Zaliczona jest do dróg klasy G - główne. Przebiega w terenie zabudowanym o dopuszczalnej prędkości do 40 km/h. Na całej długości jest jedno jezdniowa, dwukierunkowa o nawierzchni utwardzonej z betonu asfaltowego o szerokości 6,5 - 7,0 m. Odbywa się po niej ruch o charakterze lokalnym oraz dojazd do granicy państwa w Czarniawie. Dobowe natężenie ruchu waha się w okolicach 684 pojazdów/dobę. Na całej długości ul. Sanatoryjnej zlokalizowany jest chodnik po prawej stronie drogi o nawierzchni bitumicznej o szerokości od 2,8 do 3,0 m. Pobocze ziemne o szerokości od 1,0 do 2,8 zlokalizowane jest po stronie lewej. Ulica jest oświetlona i posiada kanalizację deszową.

Przedmiotowy odcinek drogi planowany jest do remontu w 2015 r. Nawierzchnia jezdni ma zostać wyfrezowana i ułożona na nowo. Nawierzchnia chodnika ma zostać wykonana z kostki betonowej wysokości 8 cm na podsypce piaskowo-cementowej na podbudowie z kruszywa łamanego.

W chwili obecnej bitumiczna nawierzchnia jezdni oraz chodnika wykazuje deformacje, lokalne spękania siatkowe, spękania podłużne i poprzeczne, lokalne wykruszenia kruszywa i drobne ubytki. Istniejące spadki poprzeczne wynoszą 2 %. Krawężnik betonowy o wymiarach 15x30x100 cm na ławie betonowej ogranicza jezdnię, zaś obrzeże betonowe o wymiarach 8x30x75 cm chodnik.

Opis warunków gruntowych i wodnych.

Grunt zaliczany do gruntów mineralnych rodzimych (kategoria II), drobnoziarnistych (Ps).

Warunki wodne dobre, poziom występowania wody gruntowej >3,12 m.

3.3. Stan projektowany.

W związku z budową przyłącza kanalizacji sanitarnej w pasie w/w ulicy zachodzi konieczność czasowego zajęcia jezdni, chodnika i pobocza w celu wykonania robót budowlanych polegających na wykonaniu wykopów, ułożeniu kanalizacji oraz zasypaniu i odtworzeniu konstrukcji jezdni, chodnika i pobocza.

Roboty przy budowie przyłącza w jezdni wymagać będą zajęcia połowy szerokości jezdni w celu wykonania wykopu o głębokości do 1,8 m i szerokości 0,6 m. Wykop wykonywany ręcznie po wykonaniu kanalizacji należy zasypać do osiągnięcia rzędnej niższej od spodu konstrukcji jezdni o 0,38 m gruntem nasypowym G1 (piasek średnioziarnisty wg PN-B-11113) o $W_p > 35$ zagęszczany mechanicznie warstwami do 20 cm o module sprężystości

08-05-2015
DOLNOŚLĄSKA SŁUŻBA DRÓG I KOLEI
WE WROCŁAWIU
50-425 Wrocław, ul. Krakowska 28
Tel. (071) 39 17 100 do 104, Fax (071) 39 17 101
Regon 001255179, NIP 897-15-90-801

$E=200$ MPa. Minimalne wartości wskaźnika zagęszczenia w wykopach i miejscach zerowych robót ziemnych powinny odpowiadać $I_s = 1$ dla kategorii ruchu KR3. Roboty ziemne wykonać zgodnie z PN-S-02205:1998 "Drogi samochodowe. Roboty ziemne. Wymagania i badania". Następnie rozebrać konstrukcję jezdni na szerokości L , a podbudowę na takiej szerokości żeby krawędź pozostawionej podbudowy była poza zasięgiem klina odłamu (w odległości równej grubości warstwy podbudowy). Grunt w obrębie klina odłamu na szerokości „a” należy zagęścić do wskaźnika zagęszczenia gruntu $= 1$ jednocześnie zasypywać wykop warstwami i zagęszczać do osiągnięcia rzędnej konstrukcji jezdni

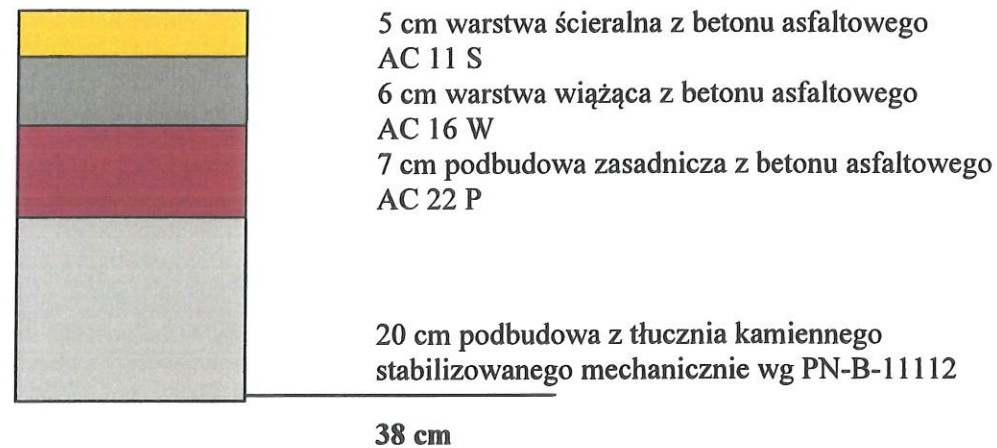
Całkowitą szerokość odtworzenia konstrukcji jezdni $L=b+2(a+\&)$ wynosi 1,825 m gdzie :

a- szerokość klina odłamu = 0,5 m

b- szerokość wykopu = 0,625 m

&- odległość pozostawionej konstrukcji jezdni od zasięgu klina odłamu = 0,1 m.

Konstrukcję nawierzchni jezdni dla kategorii KR3 przewidziano na podłożu G1 o module sprężystości wtórnej nie mniejszym niż 120 MPa o następujących warstwach :



Zgodnie z decyzją nr ZD/0240/1/99/2015 z 25/03/2015 r. warstwę ścieralną należy sfrezować i odtworzyć na całej szerokości jezdni na odcinku 5,0 m przed i 5,0 m za przekroczeniem jezdni.

Odbudowę chodnika wykonać na całej szerokości chodnika, zasypując wykop po wykonaniu kanalizacji sanitarnej, do osiągnięcia rzędnej niższej od spodu konstrukcji chodnika o 0,18 m, gruntem nasypowym G1 (piasek średnioziarnisty wg PN-B-11113) o $W_p > 35$ zagęszczany mechanicznie warstwami do 20 cm o module sprężystości $E=200$ MPa. Minimalne wartości wskaźnika zagęszczenia w wykopach i miejscach zerowych robót ziemnych powinny odpowiadać $I_s = 1$. Grunt w obrębie klina odłamu na szerokości „a” należy zagęścić do wskaźnika zagęszczenia gruntu $= 1$ jednocześnie zasypywać wykop warstwami i zagęszczać do osiągnięcia rzędnej konstrukcji chodnika.

Następnie rozebrać konstrukcję chodnika na szerokości L , a podbudowę na takiej szerokości żeby krawędź pozostawionej podbudowy była poza zasięgiem klina odłamu (w odległości równej grubości warstwy podbudowy). Grunt w obrębie klina odłamu na szerokości „a” należy zagęścić do wskaźnika zagęszczenia gruntu $= 1$ jednocześnie zasypywać wykop warstwami i zagęszczać do osiągnięcia rzędnej konstrukcji jezdni.

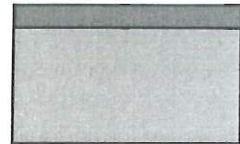
Całkowitą szerokość odtworzenia konstrukcji jezdni $L=b+2(a+\&)$ wynosi 1,8 m gdzie :

a- szerokość klina odłamu = 0,5 m

b- szerokość wykopu = 0,6 m

&- odległość pozostawionej konstrukcji jezdni od zasięgu klina odłamu = 0,1 m.

Konstrukcję nawierzchni chodnika przewidziano na podłożu G1 o module sprężystości wtórnej nie mniejszym niż 80 MPa o następujących warstwach :



3 cm asfalt lany

15 cm podbudowa z kruszywa łamanego
stabilizowanego mechanicznie wg PN-B-11112

18 cm

Odbudowę pobocza i pasa zieleni wykonać na całej szerokości analogicznie jak konstrukcję chodnika. Pobocze ziemne przewidziano na podłożu G1 o module sprężystości wtórnej nie mniejszym niż 120 MPa.

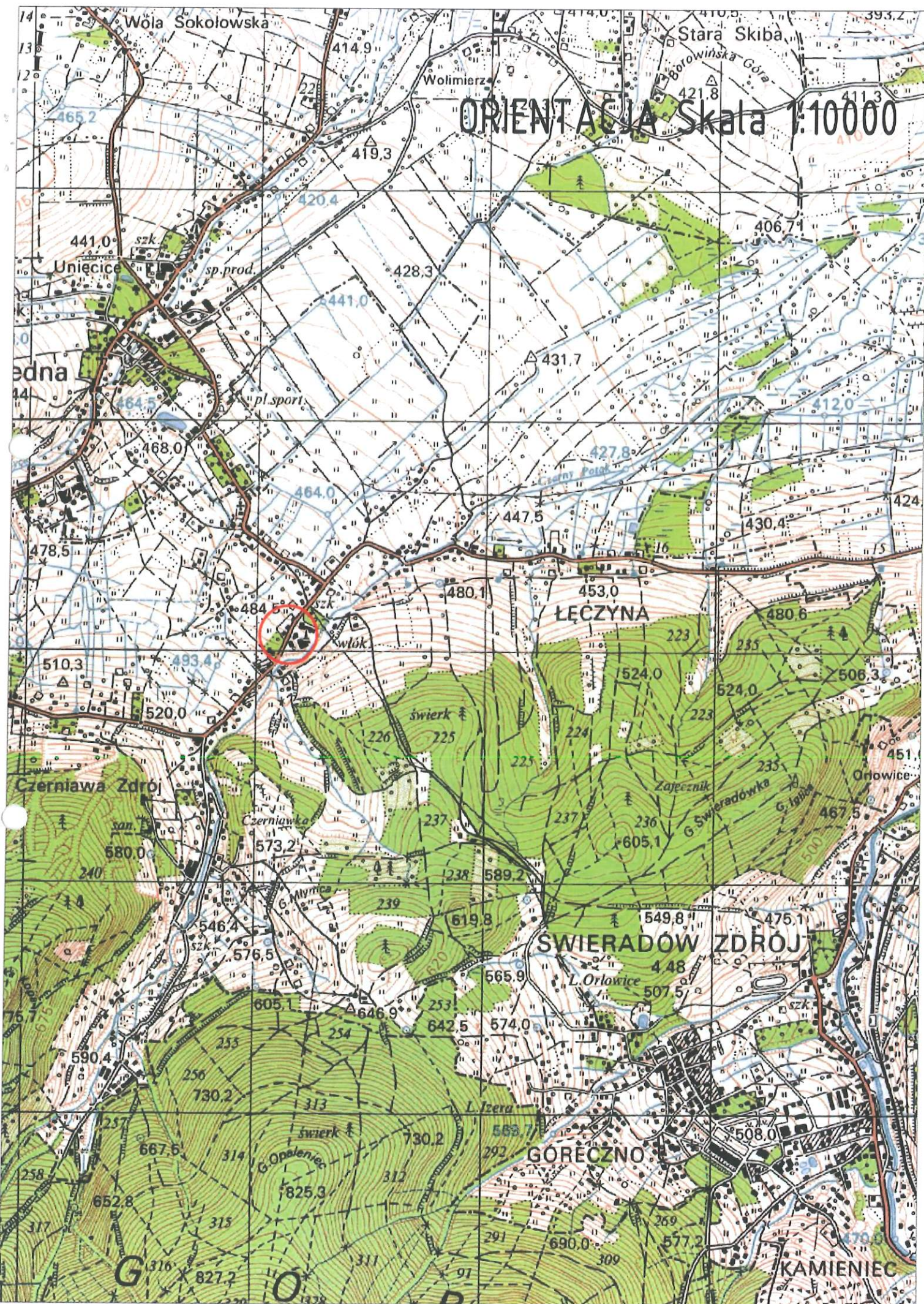
Pas zieleni po zakończonych robotach należy pokryć humusem gr. 10 cm i obsiać trawą.

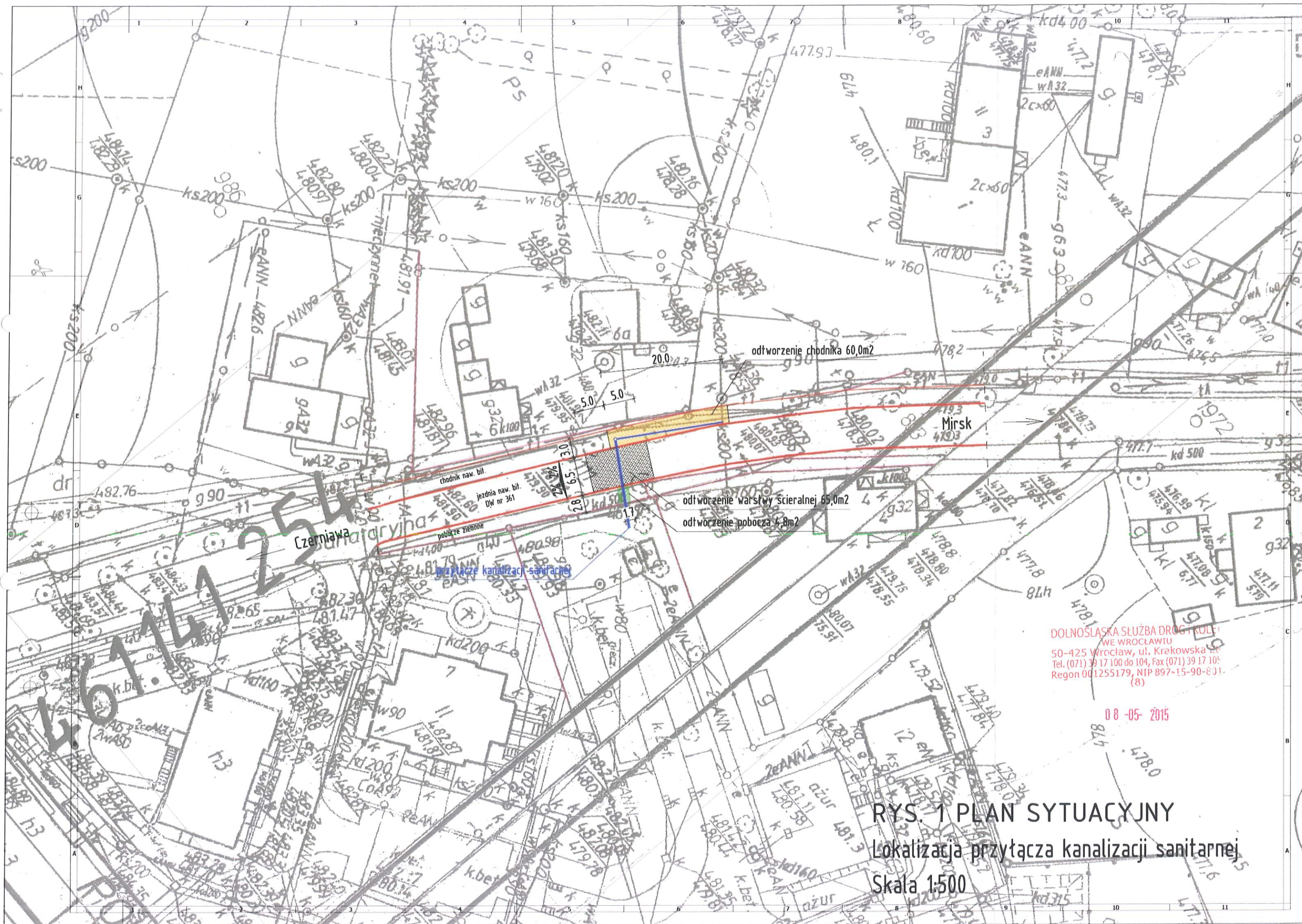
Spadki i pochylenia chodnika, pobocza i pasa zieleni należy dowiązać do istniejących spadków. W przypadku konieczności rozbiórki krawężników lub obrzeży należy wykonać pomiary geodezyjne przed robotami rozbiórkowymi w celu prawidłowego odtworzenia rzędnych wysokościowych.

0 8 -05- 2015

DOLNOŚLĄSKA SŁUŻBA DRÓG I KOLEI
WE WROCŁAWIU
50-425 Wrocław, ul. Krakowska 28
Tel. (071) 39 17 100 do 104, Fax (071) 39 17 105
Regon 001255179, NIP 897-15-90-831
(8)

ORIENTACJA Skala 1:100000



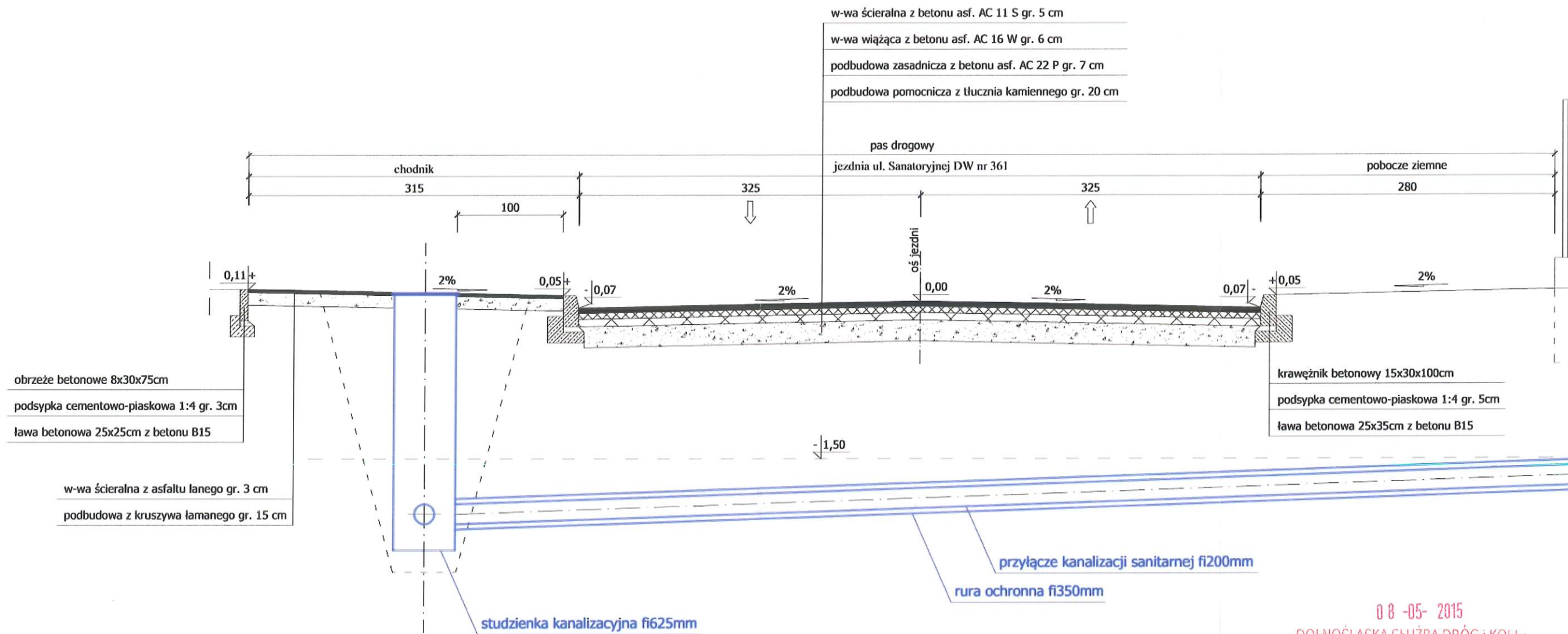


DOLNOSŁASKA SŁUŻBA DRÓG I KOLEI
WE WROCŁAWIU
50-425 Wrocław, ul. Krakowska 26
Tel. (071) 39 17 100 do 104, Fax (071) 39 17 105
Regon 001255179, NIP 897-15-90-831
(8)

08-05-2015

RYS. 1 PLAN SYTUACYJNY
Lokalizacja przyłącza kanalizacji sanitarnej
Skala 1:500

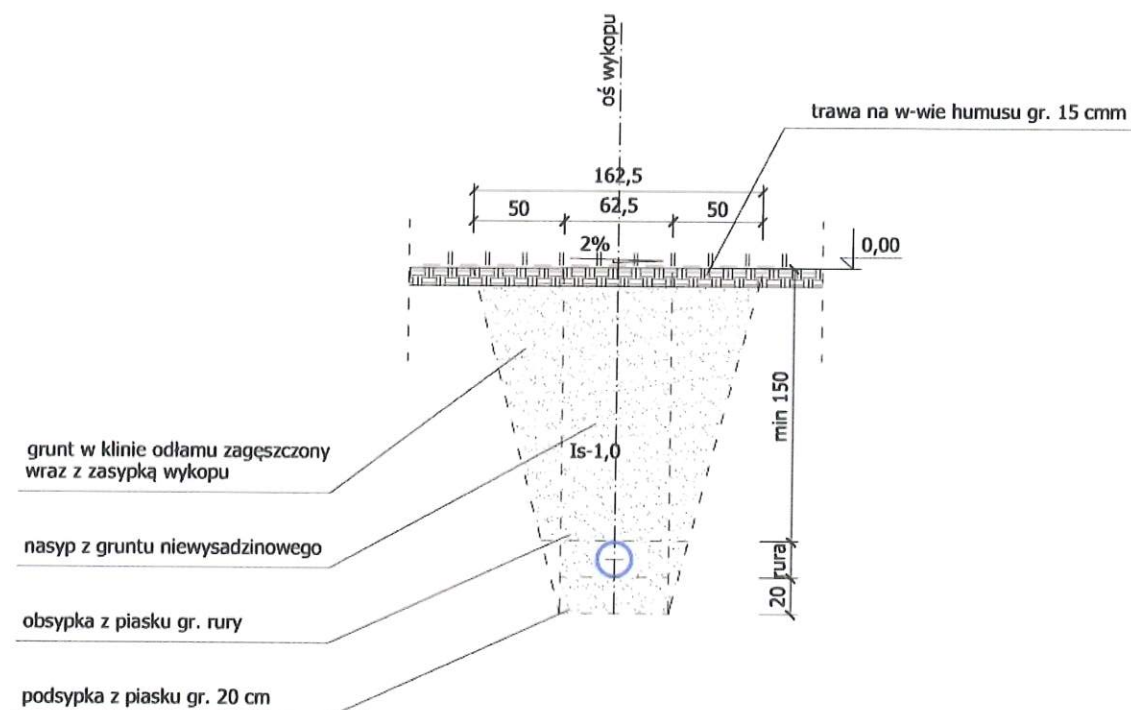
Przekrój poprzeczny ulicy Sanatoryjnej



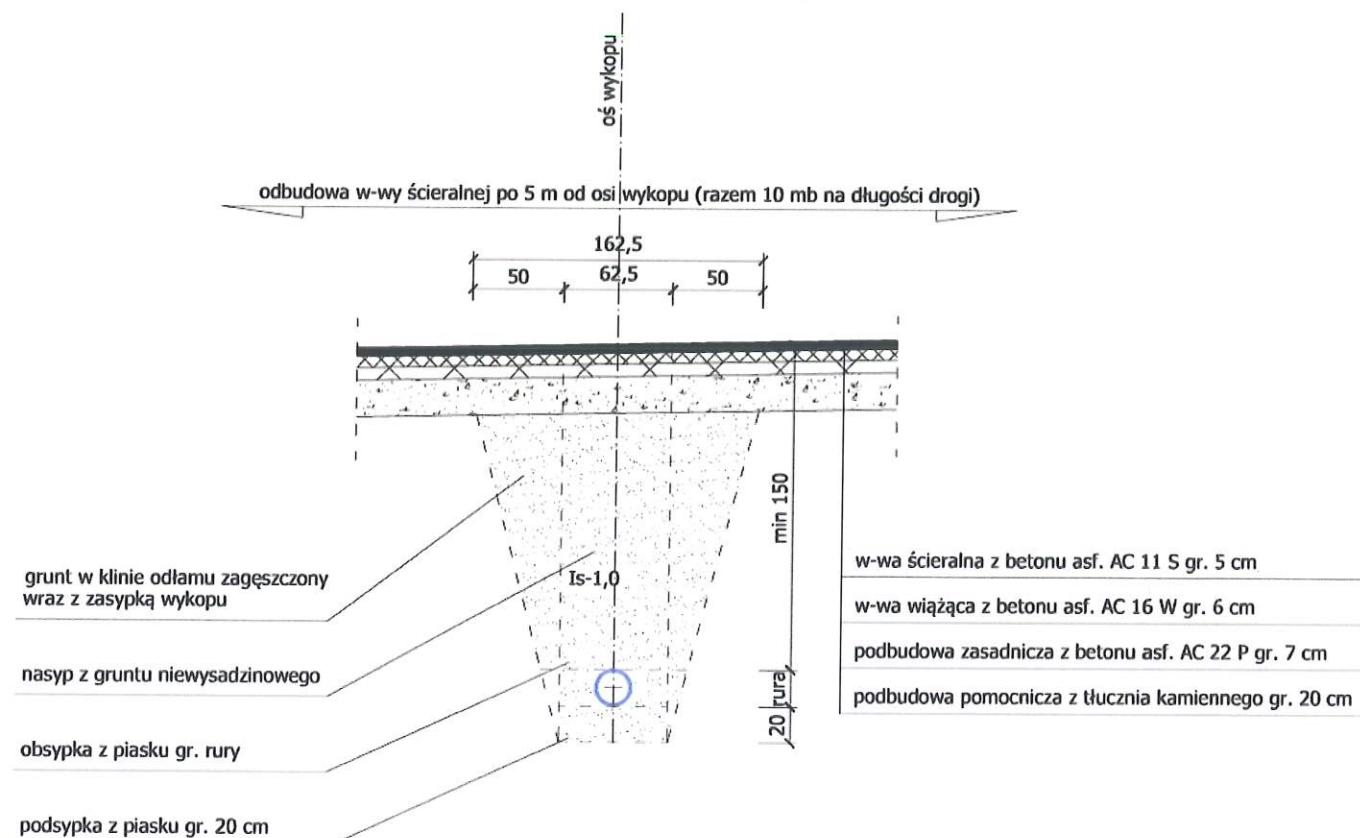
08-05-2015
DOLNOŚLĄSKA SŁUŻBA DRÓG I KOLEJ
WE WROCŁAWIU
50-425 Wrocław, ul. Krakowska 21
Tel. (071) 39 17 100 do 104, Fax (071) 39 17 105
Regon 001255179, NIP 897-15-90-801
(8)

RYS. 2 PRZEKRÓJ KONSTRUKCYJNY
DW nr 361. Skala 1:50.

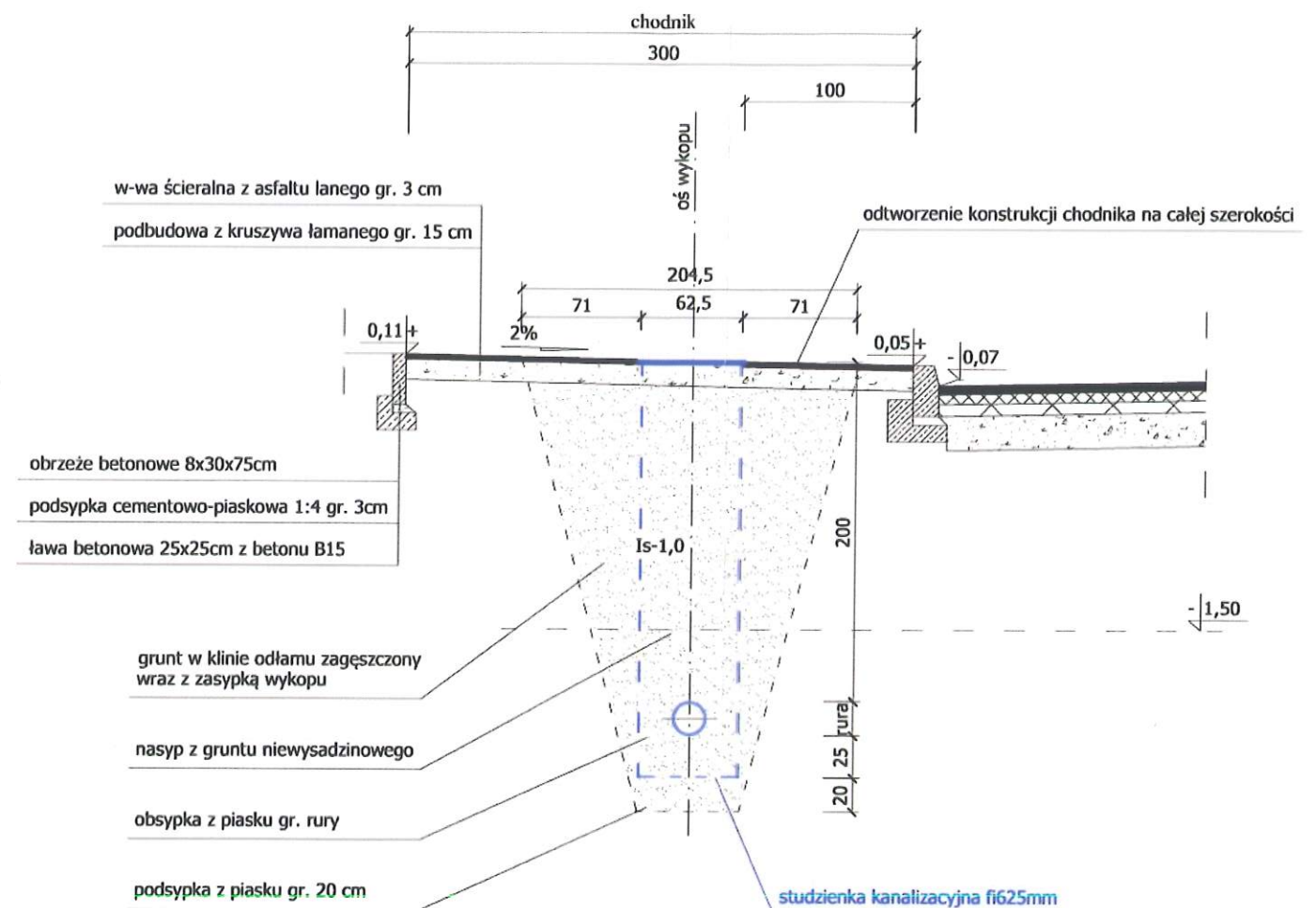
Odbudowa pobocza ziemnego



Odbudowa konstrukcji jezdni



Odbudowa chodnika



08-05-2015
DOLNOŚLĄSKA SŁUŻBA DRÓG I KOLEJ
WE WROCŁAWIU
50-425 Wrocław, ul. Krakowska 71
Tel. (071) 39 17 100 do 104, Fax (071) 39 17 101
Regon 001255179, NIP 897-15-90-801
(8)

RYS. 3 PRZEKROJE ODBUDOWY
DW nr 361. Skala 1:50.