

GMIOS

**Starostwo Powiatowe w Lubaniu****Wydział Środowiska i Rolnictwa**  
**ul. Mickiewicza 2**  
**59-800 Luban**Telefon (0-75) 64 64 347 do 349  
Fax (0-75) 64 64 349, 64 64 321  
E-mail: sekretariat@powiatluban.plP. A. Marwicki  
28.11.2011

RŚ.6341.24.2011

KANCELARIA OGÓLNA  
UM Świeradów-Zdrój

WPEŁNIO 25 LIS. 2011

ilość załączników 6341/2011

podpis [signature]

Luban, dnia 16.11.2011r.

**Gmina Miejska**  
**Świeradów – Zdrój**  
**ul. 11 – go Listopada 35**  
**59-850 ŚWIERADÓW - ZDRÓJ**

Nawiązując do wydanego pozwolenia wodnoprawnego decyzją Starosty Lubanńskiego z dnia 15 listopada 2011 r. znak: RŚ.6341.24.2011 w załączeniu przesyłamy:

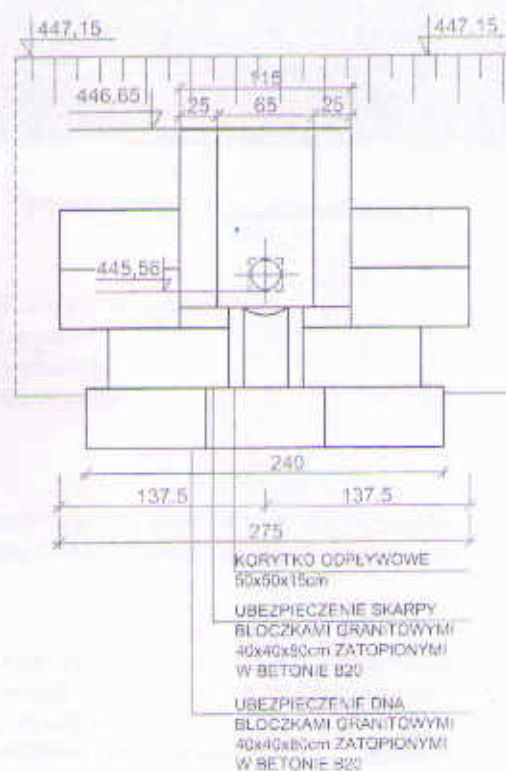
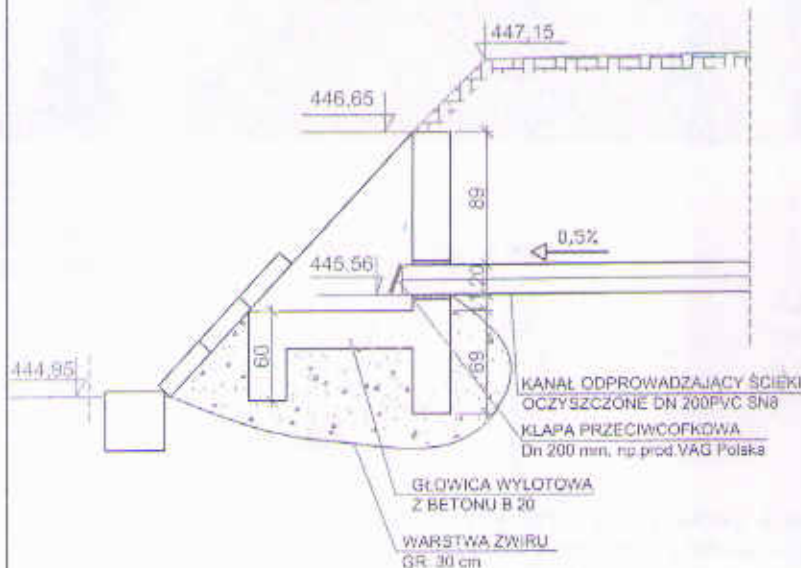
- 1) rysunek zamienny nr CZ-6/OP/ZAM wylotu ścieków oczyszczonych w skali 1 : 50, stanowiący uzgodnienie konstrukcji wylotu z administratorem cieku Czarny Potok , tj. Regionalnym Zarządem Gospodarki Wodnej we Wrocławiu,
- 2) kserokopię pisma RZGW we Wrocławiu z dnia 4 października 2011 r. znak: ZO-077-49/2011 w sprawie uzgodnienia operatu wodnoprawnego dla przedsięwzięcia pn. *Budowa mechaniczno – biologicznej oczyszczalni ścieków o przepustowości 250 m<sup>3</sup>/d wraz z niezbędną infrastrukturą.*

Jednocześnie nadmieniamy, iż w pkt VI ppkt 1 cytowanego na wstępie pozwolenia wodnoprawnego zobowiązano Inwestora, tj. Gminę Miejską Świeradów – Zdrój do budowy urządzeń wodnych, w tym wylotu ścieków według rysunku zamiennego nr CZ-6/OP/ZAM.

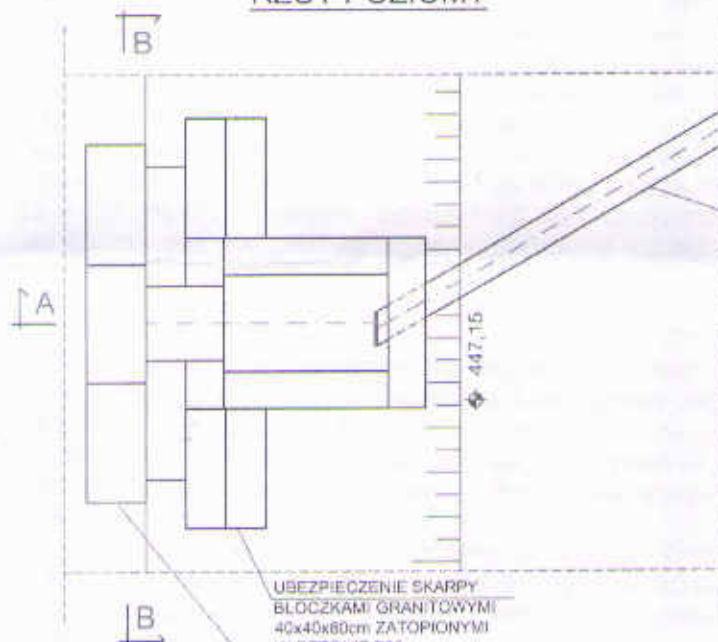
Sprawę prowadzi:  
insp. Helena Kwaśniewska  
tel. (75) 64 64 348, pokój 48

Jan Aleksandrowicz  
Naczelnik Wydziału  
Środowiska i Rolnictwa

## PRZEKRÓJ B-B



### RZUT POZIOMY



UBEZPIECZENIE SKARPY  
BŁOCKAMI GRANITOWYMI  
40x40x60cm ZATOPIONYMI  
W BETONIE B20

UBIECZPIECZENIE DNA:  
BŁOCZKAMI GRANITOWYMI  
40x40x80cm ZATOPIONYMI  
W BETONIE B20.

KANAL ODPROWADZAJĄCY SCIEKI  
OCZYSZCZONE DN 200PVC SN8

Niniejszy dokument stanowi  
załącznik do decyzji nr 28 6349.24.2017  
z dnia 15.11.2018.

Pozorant wasafasane

STAROSTWO POWIATOWE W LUBANIE

Wydział Środowiska i Informatyki

59-808 Luban, ul. Mickiewicza 2

mgr inż. Tomasz Kozien  
Uprawnienia budowlane do robotek budowlanych

... i kierowania robotami budowlanymi, ograniczając w szczególności instalację i konserwację instalacji (urządów) ciepłych, zimnych, gazowych, wodociągowych i kanalizacyjnych.

**WYKONAWCZYSTWA**

WYLOT ŚCIEKÓW  
OCZYSZCZONYCH  
SKALA 1:50

RYSUNEK ZAMIENNY DO RYS. CZ-6/OP

	Imię i Nazwisko:	Data:	Nr uprawnień:	Podpis:	Investor:
				<i>Asystent projektanta</i>	Gmina Świeradów-Zdrój
Opracował:	mgr inż. Dominika Kudlik	09.2011		<i>[Signature]</i>	Obiekt, adres:
			mgr inż. Dominika Kudlik		Oczyszczalnia ścieków dla osiedla Czerniawa w m. Świeradów-Zdrój 59-850 Świeradów-Zdrój
Projektował:	mgr inż. Tomasz Kozieł	09.2011	MAP/6260/PW/QS/04	<i>[Signature]</i>	

Tytuł opracowania

PROJEKT OCZYSZCZALNI ŚCIEKÓW DLA OS. CZERNIAWA W M. ŚWIERADÓW-ZDRÓJ

Tytuł rysunku:

WYLOT ŚCIEKÓW OCZYSZCZONYCH

AZE Zając, Kościółek sp. j.  
34-625 SKRZYDLNA 101  
BIURO TECHNICZNO - HANDLOWE  
31-465 KRAKÓW, ul. Dzińskiego 2  
tel. (012) 413 77 76, 413 69 64  
fax (012) 411 91 18

Stadium: OPERAT WODNOPRAW

Nr. Rejestracyjny  
PR-0156

Skala

CZ-5/OP/ZAM

[illegible]





Wrocław, dnia 4 października 2011 r.

Wasz znak: 564/AZE/2011  
Nasz znak: ZO-077-49/2011

„AZE” Zając, Kościółek

WPEŁYNEŁO

dnia 2011-10-07

L.dz. 1655 podpis

T. Kozłowski

„AZE Zając, Kościółek”

Spółka Jawna  
ul. Dzielskiego 2  
31-465 Kraków

Dotyczy: operatu wodnoprawnego dla przedsięwzięcia pt: „Budowy mechaniczno – biologicznej oczyszczalni ścieków o przepustowości 250 m<sup>3</sup>/d wraz z niezbędną infrastrukturą towarzyszącą dla os. Czerniawa w miejscowości Świeradów Zdrój, pow. Lubański, woj. dolnośląskie”.

W odpowiedzi na pismo 564/AZE/2011 z dnia 9 września 2011 r. w przedmiotowej sprawie, po zapoznaniu się z przesłanym operatem wodnoprawnym, uprzejmie informujemy, że wyrażamy zgodę na odprowadzanie oczyszczonych ścieków komunalnych w ilości 250 m<sup>3</sup>/d do rzeki Czarny Potok w km 9+750.

Odprowadzane ścieki oczyszczone muszą spełniać warunki określone w rozporządzeniu Ministra Środowiska z dnia 24 lipca 2006 r. w sprawie warunków, jakie należy spełnić przy wprowadzaniu ścieków do wód lub do ziemi, oraz w sprawie substancji szczególnie szkodliwych dla środowiska wodnego (Dz. U. Nr 137, poz. 984 z późn. zm.) dla oczyszczalni o RLM poniżej 2000 do której zalicza się projektowaną oczyszczalnię tj. BZT<sub>5</sub> = 40 mg O<sub>2</sub>/l, ChZT = 150 mg O<sub>2</sub>/l, zawiesiny ogólne = 50 mg/l. Oczyszczone na osadniku i separatorze lamelowym wody opadowe i roztopowe nie powinny zawierać substancji zanieczyszczających w ilościach przekraczających 100 mg/l zawiesin ogólnych oraz 15 mg/l węglowodorów ropopochodnych.

Ponadto zaprojektowane urządzenia oczyszczające powinny zagwarantować spełnienie wymogów art. 41 ustawy z dnia 18 lipca 2001 r. Prawo wodne (Dz. U. z 2005 r. Nr 239, poz. 2019 z późn. zm), tj. w szczególności nie powodować w wodach zmian w naturalnej, charakterystycznej dla nich biocenozie oraz zmian naturalnej mętności i barwy. Sposób oceny, czy odprowadzane ścieki bytowe odpowiadają wymaganym warunkom powinien być zgodny z § 5 ust. 2, a w przypadku ścieków opadowych § 21 ww. rozporządzenia Ministra Środowiska.

Informujemy, że konstrukcję wylotu wg rysunku zamiennego nr CZ-6/OP/ZAM uzgadniamy pozytywnie.

Inwestor zobowiązany jest do utrzymywania wylotu oraz brzegu Czarnego Potoku na długości 1 m powyżej i poniżej miejsca zrzutu ścieków w km 9+750.

Należy powiadomić RZGW we Wrocławiu – Nadzór Wodny w Zgorzelcu o terminie rozpoczęcia i zakończenia robót. Po zakończeniu robót należy wystąpić do RZGW we Wrocławiu - Wydziału Zarządzania ieniem Skarbu Państwa z wnioskiem o zawarcie umowy na użytkowanie gruntów pod wodami a zajętych pod wylot wraz z umocnieniami w jego obrębie.

Ponadto wnioskujemy o poprawienie błędnych informacji podanych w operacie:

- ścieki opadowe nie powinny zawierać węglowodorów ropopochodnych a nie jak wskazano w operacie substancji ropopochodnych,

- w pkt 13 zamiast Ustalenia wynikające z warunków korzystania z wód regionu wodnego powinno być Ustalenia wynikające z planu gospodarowania wodami na obszarze dorzecza i warunków korzystania z wód regionu wodnego (art. 132 ust.2 pkt. 4 ustawy Prawo wodne). Informujemy, że inwestycja zlokalizowana jest na obszarze dorzecza Odry, w regionie wodnym Środkowej Odry, w granicach jednostki planistycznej gospodarowania wodami - jednolitej części wód powierzchniowych (JCWP) – Czarny Potok o kodzie PLRW60004166329 która stanowi część scalonej części wód (SCWP) Kwisa od źródła do zb. Złotniki włącznie (SO0611).

Zgodnie z zapisami Planu gospodarowania wodami na obszarze dorzecza Odry (PGW) (M.P. z 2011 r. Nr 40 poz. 451) JCWP Czarny Potok została sklasyfikowana jako ciek typu – potok wyżynny krzemianowy z substratem gruboziarnistym – zachodni, która została oceniona jako naturalna część wód o dobrym stanie, niezagrożona osiągnięciem celu środowiskowego jakim jest dobry stan wód w 2015 roku.

Projektowane przedsięwzięcie położone jest również w obrębie części wód podziemnej (JCWPd) o kodzie PLGW631090, która zgodnie z zapisami PGW charakteryzuje się zarówno dobrym stanem ilościowym jak i chemicznym co wraz z realizacją działań określonych w Programie wodno-środowiskowym kraju, dostępnym na stronie Krajowego Zarządu Gospodarki Wodnej [www.kzgw.gov.pl/pl/Program-wodno-srodowiskowy-kraju.html](http://www.kzgw.gov.pl/pl/Program-wodno-srodowiskowy-kraju.html),