

Burmistrz Miasta Świeradów-Zdrój
ul. 11-go Listopada 35
59-850 Świeradów-Zdrój

**Zarządzenie Nr 24/2012
Burmistrza Miasta Świeradów-Zdrój
z dnia 26 marca 2012 roku**

w sprawie: **sprawozdania z wykonania budżetu Gminy Miejskiej Świeradów-Zdrój
za rok 2011, informacji o stanie mienia komunalnego oraz sprawozdania
z wykonania planu finansowego Miejskiej Biblioteki Publicznej w Świeradowie-Zdroju
za rok 2011**

Na podstawie art. 267 ustawy z dnia 27 sierpnia 2009 roku o finansach publicznych (Dz.U. Nr 157 poz. 1240 ze zmianami) oraz art. 61 ust. 2 ustawy z dnia 08 marca 1990 roku o samorządzie gminnym (Dz.U. Nr 142 poz. 1591 ze zmianami)

**Burmistrz Miasta zarządza,
co następuje:**

§ 1

Przedkłada się Radzie Miasta Świeradów-Zdrój i przesyła Regionalnej Izbie Obrachunkowej sprawozdanie z wykonania budżetu Gminy Miejskiej Świeradów-Zdrój za rok 2011 stanowiące załącznik nr 1 do niniejszego zarządzenia, informację o stanie mienia komunalnego według stanu na dzień 31.12.2011 r. stanowiącą załącznik nr 2 do niniejszego zarządzenia oraz sprawozdanie z wykonania planu finansowego samorządowej instytucji kultury - Miejskiej Biblioteki Publicznej w Świeradowie-Zdroju za rok 2011 stanowiące załącznik nr 3 do niniejszego zarządzenia.

§ 2

Zarządzenie wchodzi w życie z dniem wydania.

BURMISTRZ

Roland Marciniak



Uzasadnienie
do Zarządzenia Nr 24/2012
Burmistrza Miasta Świeradów-Zdrój
z dnia 26 marca 2012 roku

Zgodnie z obowiązkiem wynikającym z art. 267 ustawy o finansach publicznych oraz art. 61 ustawy o samorządzie gminnym, sprawozdanie z wykonania budżetu jednostki samorządu terytorialnego, informację o stanie mienia komunalnego oraz sprawozdanie z wykonania planu finansowego samorządowej instytucji kultury przedstawia się Radzie Miasta oraz Regionalnej Izbie Obrachunkowej celem zaopiniowania.

Przedłożone sprawozdanie z wykonania budżetu Gminy Miejskiej Świeradów-Zdrój za rok 2011 zawiera zestawienia dochodów i wydatków wynikające z zamknięć rachunków budżetu gminy w szczególności nie mniejszej niż w uchwale budżetowej, opis stopnia zaawansowania wydatków bieżących i majątkowych, w tym realizowanych przy współudziale środków europejskich oraz część opisową.

BURMISTRZ

Roland Marciniak

[Signature]

SPRAWOZDANIE BURMISTRZA MIASTA Z WYKONANIA BUDŻETU GMINY MIEJSKIEJ ŚWIERADÓW-ZDRÓJ ZA 2011 ROK

Budżet Gminy Miejskiej Świeradów-Zdrój na 2011 rok został uchwalony Uchwałą Nr III/14/2010 Rady Miasta Świeradów-Zdrój z dnia 28 grudnia 2010 roku.

W budżecie na 2011 rok zaplanowano:

1. Dochody budżetowe w wysokości 24.493.908 zł, z tego:
 - a) dochody majątkowe: 6.535.676 zł, w tym środki pochodzące z budżetu Unii Europejskiej: 5.025.676 zł,
 - b) dochody bieżące: 17.958.232 zł, w tym:
 - subwencja ogólna: 3.233.396 zł,
 - dotacje celowe z budżetu państwa: 3.074.270 zł,
 - środki pochodzące z budżetu Unii Europejskiej na zadania bieżące: 290.302 zł.
2. Wydatki budżetowe w wysokości 26.251.533 zł, z tego:
 - a) wydatki bieżące: 17.916.833 zł,
 - b) wydatki majątkowe: 8.334.700 zł.
3. Deficyt budżetowy w wysokości 1.757.625 zł
4. Przychody z tytułu pożyczek, kredytów i emisji papierów wartościowych w wysokości 5.200.000 zł
5. Rozchody z tytułu spłat zaciągniętych pożyczek i kredytów oraz wykup papierów wartościowych w wysokości 3.442.375 zł.

W roku budżetowym wprowadzano zmiany w budżecie Gminy Miejskiej Świeradów-Zdrój dokonywane uchwałami Rady Miasta i zarządzeniami Burmistrza, w wyniku których kwota planowanych dochodów budżetowych wzrosła o 3.028.992 zł, kwota planowanych wydatków budżetowych wzrosła o 6.028.992 zł, a kwota planowanego deficytu budżetowego wzrosła o 3.000.000 zł.

Wprowadzane zmiany wynikały z decyzji Ministra Finansów, Wojewody Dolnośląskiego, Ministerstwa Spraw Wewnętrznych i Administracji o przyznanych w 2011 roku dotacjach celowych przeznaczonych na zadania bieżące i majątkowe, jak również z konieczności wprowadzania zmian w planie wydatków, zwłaszcza inwestycyjnych, związanych z realizacją projektów unijnych.

Po wprowadzeniu dokonywanych w roku budżetowym zmian plan budżetu Gminy Miejskiej Świeradów-Zdrój na koniec 2011 roku przedstawiał się następująco:

1. Dochody budżetowe: 27.522.900 zł, z tego:
 - a) dochody majątkowe: 9.529.975 zł, w tym środki pochodzące z budżetu Unii Europejskiej: 3.931.570 zł,
 - b) dochody bieżące: 17.992.925 zł, w tym:
 - subwencja ogólna: 3.207.118 zł,
 - dotacje celowe z budżetu państwa: 2.153.326 zł,
 - środki pochodzące z budżetu Unii Europejskiej na zadania bieżące: 237.116 zł.
2. Wydatki budżetowe: 32.280.525 zł, z tego:
 - a) wydatki bieżące: 18.211.361 zł
 - b) wydatki majątkowe: 14.069.164 zł.

3. Deficyt budżetowy: 4.757.625 zł.
4. Przychody z tytułu pożyczek, kredytów, emisji papierów wartościowych oraz z wolnych środków w wysokości 7.200.000 zł.
5. Rozchody z tytułu spłat zaciągniętych pożyczek i kredytów oraz wykupu papierów wartościowych w wysokości 2.442.375 zł.

Wykonanie budżetu Gminy Miejskiej Świeradów-Zdrój za 2011 rok przedstawiało się następująco:

- a) dochody budżetowe: 23.905.889,34 zł, tj. 86,9% planowanej wielkości,
w tym:
 - dochody bieżące: 16.743.456,81 zł.
 - dochody majątkowe: 7.162.432,53 zł
- b) wydatki budżetowe: 28.545.690,08 zł, tj. 88,4% planowanej wielkości
w tym:
 - wydatki bieżące: 17.005.220,31 zł
 - wydatki majątkowe: 11.540.469,77 zł
- c) deficyt budżetowy: 4.639.800,74 zł.

W 2011 roku Gmina Miejska Świeradów-Zdrój na finansowanie realizowanych zadań majątkowych zaciągnęła kredyty bankowe oraz wyemitowała ostatnią transzę obligacji komunalnych stanowiące przychody budżetu w łącznej kwocie 6.800.000 zł tj.:

- w banku PeKaO SA we Wrocławiu zaciągnięto kredyt w kwocie 2.000.000,00 zł (umowa nr 22/DCK/2011 z dnia 25.08.2011 r.),
- w Łużyckim Banku Spółdzielczym w Lubaniu zaciągnięto kredyt w kwocie 600.000 zł (umowa 6/13001111/I/JST/11 z dnia 23.12.2011 r.),
- w Banku DnB NORD z siedzibą w Warszawie wyemitowano obligacje komunalne w kwocie 4.200.000,00 zł (umowa z dnia 23.11.2009 r.).

Rozchody z tytułu spłat zaciągniętych w latach ubiegłych pożyczek i kredytów długoterminowych oraz wyemitowanych obligacji wyniosły łącznie 2.442.375zł, tj.:

- spłata rat pożyczek zaciągniętych w latach ubiegłych w WFOŚiGW – 220.000,00 zł,
- spłata raty kredytu długoterminowego zaciągniętego w latach ubiegłych w BGŻ – 110.000,00 zł,
- spłata raty kredytów długoterminowych zaciągniętych w latach ubiegłych w PKO BP – 406.800,00 zł,
- spłata raty kredytu długoterminowego zaciągniętego w latach ubiegłych w BPS – 130.575,00 zł,
- spłata raty kredytu zaciągniętego w latach ubiegłych w Banku Gospodarstwa Krajowego – 175.000,00 zł,
- wykup wyemitowanych przez Gminę w 2009 i 2010 roku obligacji komunalnych – 1.400.000 zł.

Po uwzględnieniu wyniku z lat ubiegłych stan środków z rozliczenia pożyczek i kredytów na dzień 31.12.2012 roku wynosił 4.759.968,01 zł.

Wynik budżetu Gminy Miejskiej Świeradów-Zdrój za 2011 rok stanowi deficyt budżetowy w kwocie 4.639.800,74 zł.

Wolne środki wynikające z rozliczeń kredytów i pożyczek wynosiły 120.167,27 zł.

Zobowiązania długoterminowe z tytułu zaciągniętych w roku budżetowym oraz w latach ubiegłych pożyczek i kredytów oraz wyemitowanych papierów wartościowych na koniec 2011 roku wynosiły 18.103.440,24 zł i przedstawiały się następująco:

Lp.	Wierzyciel	Kwota zadłużenia na dzień 31.12.2011 r.	Cel, na jaki został zaciągnięty kredyt/pożyczka, wyemitowane papiery wartościowe	Termin spłaty	Aktualne oprocentowanie w skali roku
1	2	3	4	5	6
1.	WFOŚiGW	619.000,00 zł	Dofinansowanie zadania „Modernizacja ujęcia wody Łużyca i wodociągowanie Czerniawy”	15.05.2015 r.	4,00 % stałe
2.	WFOŚiGW	311.000,00 zł	Dofinansowanie zadania „Budowa oczyszczalni ścieków dla m. Świeradów-Zdrój przy ul. Wiejskiej”	15.05.2015 r.	4,00% stałe
3.	BGŻ SA	449.924,24 zł	Izerskie Centrum Wspierania Przedsiębiorczości	30.09.2015 r.	5,03% zmienne
4.	PKO BP	309.000,00 zł	Usuwanie skutków powodzi	10.10.2016 r.	5,17% zmienne
5.	PKO BP	260.000,00 zł	Dofinansowanie budowy oczyszczalni ścieków i wodociągowania Czerniawy	25.06.2013 r.	5,32% zmienne
6.	BPS SA	760.693,00 zł	Dofinansowanie zadań: „Poprawa infrastruktury drogowej pogranicza poprzez modernizację dróg gminnych w Świeradowie-Zdroju” oraz „Modernizacja ujęcia wody Łużyca i wodociągowanie Czerniawy”	10.06.2017 r.	4,90% zmienne
7.	PKO BP	670.823,00 zł	Dofinansowanie zadań: „Budowa boiska przy MZS w Świeradowie-Zdroju”, „Budowa boiska przy SP Nr 2 w Czerniawie”, usuwanie skutków powodzi, „Budowa sieci kanalizacji sanitarnej w ul. Nad Basenem”, „Modernizacja ujęcia wody Łużyca i wodociągowanie Czerniawy – II etap”, Dokumentacja przebudowy ul. Cmentarnej oraz wykonanie I etapu przebudowy”, „Budowa oczyszczalni ścieków dla m.Świeradów-Zdrój przy ul. Wiejskiej”	20.05.2017 r.	4,91% zmienne
8.	BGK	525.000,00 zł	Na dofinansowanie zadań: „Realizacja projektu Moje boisko ORLIK 2012”, „Odtworzenie nawierzchni drogi gminnej – ul. Polna”, „Odbudowa ul. Zakopiańskiej II etap”	20.05.2014 r.	5,11% zmienne
9.	PKO BP	353.000,00 zł	Na dofinansowanie zadań: „ORLIK 2012”, „Budowa kan. sanitarnej w ulicy Polnej”, Przebud. ulicy Nad Basenem”, Przebudowa kanalizacji sanitarnej w ul. Grunwaldzkiej”.	20.09.2018 r.	6,15% zmienne

10.	PKO BP	940.000,00 zł	Na zadania związane z usuwaniem skutków powodzi oraz na zadania: „Uporządkowanie terenów zielonych oraz przebudowa placów zabaw”, Budowa kanalizacji sanitarnej i deszczowej”, „Budowa punktów świetlnych”	20.10.2019 r.	7,01% zmienne
11.	PKO BP	405.000,00 zł	Na dofinansowanie zadań inwestycyjnych: „Poprawa infrastruktury drogowej”, „Rewitalizacja kompleksu parków uzdrowiskowych”, „Uporządkowanie terenów zielonych oraz przebudowa placów zabaw”	25.10.2020 r.	6,57% zmienne
12.	PKO SA	2.000.000,00 zł	Na finansowanie zadań majątkowych realizowanych przy dofinansowaniu z UE: „Poprawa infrastruktury drogowej”, „Rewitalizacja kompleksu parków uzdrowiskowych”, „Rewitalizacja młyna wodnego”	25.06.2021 r.	5,74% zmienne
13.	ŁBS Lubań	600.000,00 zł	Na finansowanie zadań majątkowych realizowanych przy dofinansowaniu z UE: „Poprawa infrastruktury drogowej” i „Rewitalizacja młyna wodnego	20.10.2012 r.	6,23% zmienne
14.	Bank DnB	9.900.000,00 zł	Na finansowanie zadań majątkowych realizowanych przy dofinansowaniu z UE: „Poprawa infrastruktury drogowej”, „Rewitalizacja kompleksu parków uzdrowiskowych”, „Rewitalizacja młyna wodnego”, „Budowa sieci kanalizacji sanitarnej i deszczowej”, „Budowa sieci wodociągowej”	31.12.2022 r.	od 5,95% do 6,91% zmienne
	Razem	18.103.440,24 zł	x	x	x

Łączna kwota długu na koniec roku budżetowego 2011 stanowiła 75,7 % wykonanych dochodów budżetowych, a po uwzględnieniu wyłączeń wynikających z art. 170 ust. 3 ustawy o finansach publicznych, tj. kwoty 11.589.000 zł wskaźnik zadłużenia wynosił 27,3 % wykonanych dochodów.

Realizacja dochodów budżetowych w 2011 roku

Wykonanie dochodów budżetowych Gminy Miejskiej Świeradów-Zdrój za 2011 rok według źródeł ich powstania z wyszczególnieniem zaległości występujących na dzień 31.12.2011 roku oraz strukturę zrealizowanych dochodów przedstawia **załącznik nr 1** do niniejszego sprawozdania.

Wykonanie dochodów budżetowych Gminy miejskiej Świeradów-Zdrój za 2011 rok według działów, rozdziałów i paragrafów klasyfikacji budżetowej przedstawia **załącznik nr 2** do niniejszego sprawozdania.

Realizacja dochodów budżetowych w 2011 roku – część opisowa:

I. DOCHODY Z MAJĄTKU GMINY

Dochody majątkowe oraz dochody bieżące z majątku Gminy:

1. Dochody z tytułu przekształcenia prawa użytkowania wieczystego przysługującego osobom fizycznym w prawo własności

Dochody z tego tytułu w 2011 roku wyniosły 10.888,25 zł, co stanowiło 108,9% planowanej wielkości. Poziom realizacji tej pozycji dochodów wynikał z ilości wniosków składanych przez użytkowników wieczystych o przekształcenie w prawo własności. Na koniec 2011 roku zaległości z tytułu opłat za przekształcenie prawa użytkowania wieczystego w prawo własności nie wystąpiły.

2. Wpłaty z tytułu odpłatnego nabycia prawa własności oraz prawa użytkowania wieczystego nieruchomości

Z tytułu sprzedaży majątku w 2011 roku gmina uzyskała dochody w wysokości 1.528.503,71 zł brutto, co stanowiło 101,9% planowanej wielkości.

3. Dotacje celowe otrzymane z budżetu państwa na realizację inwestycji i zakupów inwestycyjnych własnych gmin

Dochody z tego tytułu wyniosły 3.101.622,03 zł i były to środki przyznane przez MSWiA z przeznaczeniem na usuwanie skutków powodzi. Zadania zrealizowane z tych środków zostały opisane w załączniku nr 6 - zadania inwestycyjne zrealizowane w 2011 roku.

4. Dotacje celowe w ramach programów finansowanych z udziałem środków pochodzących z Unii Europejskiej

Dochody z tego tytułu w 2011 roku wyniosły 2.348.368,54 zł, wynikały z zawartych umów o dofinansowanie realizacji projektów majątkowych i przeznaczone były na następujące zadania:

- a) „Poprawa infrastruktury drogowej mającej na celu ułatwienie dostępności do infrastruktury turystycznej w Świeradowie-Zdroju” - kwota 1.000.527,52 zł,
- b) „Rewitalizacja kompleksu parków uzdrowiskowych w Świeradowie-Zdroju” – kwota 369.598,29 zł,
- c) „Rewitalizacja młyna wodnego w Świeradowie-Zdroju” – kwota 596.530,14 zł,
- d) „Budowa skate parku wraz z modernizacją Stadionu Miejskiego” – kwota 381.712,59 zł.

5. Dotacje celowe otrzymane z samorządu województwa na inwestycje realizowane na podstawie porozumień między jednostkami samorządu terytorialnego

Dochody z tego tytułu wyniosły 43.050,00 zł, stanowiły 9,57 % planowanej kwoty i przeznaczone były na przygotowanie dokumentacji technicznej do zadania realizowanego wspólnie z Samorządem Województwa Dolnośląskiego „Budowa chodnika w ciągu drogi

wojewódzkiej nr 358 w m. Świeradów-Zdrój". Zadanie będzie realizowane w 2012 roku, zatem pozostała część dotacji przekazana będzie Gminie w 2012 roku.

6. Wpływy z opłat za zarząd, użytkowanie i użytkowanie wieczyste nieruchomości

Dochody z tego tytułu w 2011 roku wyniosły 148.632,54 zł i stanowiły 92,9 % planowanej wielkości.

Realizacja tej pozycji dochodów była niższa od poziomu z roku 2010 o 68.158,53 zł.

Zaległości z tytułu opłat za użytkowanie wieczyste nieruchomości na koniec roku sprawozdawczego wynosiły 62.033,28 zł, były wyższe w porównaniu ze stanem z 2010 roku o 9.864,08 zł.

Wobec dłużników o największym zadłużeniu prowadzone jest postępowanie w celu przeprowadzenia egzekucji z nieruchomości.

Do pozostałych, których zaległości dotyczą roku 2011, wysłane zostały wezwania do zapłaty na łączną kwotę 38.959,43 zł. W styczniu i lutym 2012 roku wpłacono zaległości z roku ubiegłego w kwocie 35,47 zł.

7. Dochody z najmu i dzierżawy składników majątkowych

Dochody z tego tytułu dotyczyły najmu lokali mieszkalnych, użytkowych oraz dzierżawy gruntów rolnych i gruntów wykorzystywanych w celu prowadzenia działalności gospodarczej. W roku budżetowym 2011 gmina uzyskała z tego tytułu dochody w łącznej wysokości 654.431,59 zł, co stanowiło 82,84% planowanej wielkości.

Dochody z tytułu najmu lokali mieszkalnych i użytkowych wyniosły 431.470,07 zł i stanowiły 65,9% łącznej kwoty dochodów uzyskanych z tytułu najmu i dzierżawy majątku.

Zaległości, które na 31.12.2011 r. wynosiły 603.496,98 zł dotyczyły przede wszystkim najemców lokali mieszkalnych (555.542,00 zł, w tym kwotę 322.813,92 zł stanowią zaległości przejęte po zlikwidowanym zakładzie budżetowym).

Wobec dłużników w 2011 roku podjęto następujące czynności:

- skierowano na drogę postępowania sądowego 22 sprawy o zapłatę zaległości na łączną kwotę 120.901,99 zł, w tym 2 sprawy o eksmisję z zajmowanych lokali,
- zawarto 11 ugód w sprawie spłaty zadłużenia.

Do pozostałych dłużników systematycznie wysyłano wezwania do zapłaty.

8. Wpływy z różnych opłat

Dochody z tego tytułu w 2011 roku wyniosły 22.924,04 zł, co stanowiło 22,9% planowanej wielkości. Dochody stanowiły wpłaty dokonywane przez nabywców komunalnych lokali mieszkalnych na poczet przygotowania nieruchomości do zbycia. Niski poziom realizacji tej pozycji dochodów wynikał ze stopnia zainteresowania nabywaniem gminnych lokali mieszkalnych.

9. Odsetki od nieterminowych wpłat z tytułu opłat oraz wpływy z różnych dochodów

Dochody z tego tytułu w 2011 roku wyniosły 19.565,15 zł i stanowiły 163,0% planowanej wielkości. Były to odsetki wyegzekwowane od dłużników – najemców lokali komunalnych (14.851,18 zł) oraz odszkodowanie otrzymane z polisy ubezpieczeniowej (4.713,97 zł).

II. WPŁYWY Z PODATKÓW

1. Podatek od nieruchomości

Dochody z tytułu podatku od nieruchomości w 2011 roku przedstawiały się następująco:

plan: 4.413.000,00 zł
wykonanie: 3.734.749,85 zł
zaległości: 834.135,05 zł

Wykonane dochody z tytułu podatku od nieruchomości stanowiły 84,6% planowanej wielkości.

Zaległości występujące na dzień 31.12.2011 r. dotyczyły:

a) osób prawnych – 8 podatników, których łączna kwota zaległości wynosiła 439.172,10 zł, w tym:

zaległości w przedziale kwot od 100.000 zł do 200.000 zł – 2 podatników

zaległości w przedziale kwot od 10.000 zł do 100.000 zł - 2 podatników

zaległości w przedziale kwot od 5.000 zł do 10.000 zł - 1 podatnik

zaległości w przedziale kwot od 5.000 zł do 1.000 zł – 2 podatników

zaległości poniżej 1.000 zł - 1 podatnik.

Łączna kwota zaległości z tytułu podatku od nieruchomości od osób prawnych na dzień 31.12.2011 r. była wyższa od kwoty zaległości na koniec roku 2010 o 87.628,90 zł.

W 2011 roku wystawiono 92 upomnienia na łączną kwotę 201.678,00 zł.

Wobec podatnika o najwyższej kwocie zaległości wystawiono tytuły wykonawcze oraz ustanowiono hipotekę przymusową. W styczniu i lutym 2012 roku uregulowano zaległości z roku ubiegłego na kwotę 11.981,00 zł.

W 2011 roku wystawiono 41 tytułów egzekucyjnych na zaległości z tytułu podatku od nieruchomości od osób prawnych na łączną kwotę 94.971,00 zł.

W wyniku realizacji tytułów wykonawczych wystawionych w roku 2011 oraz w latach poprzednich, w okresie sprawozdawczym uzyskano dochody w wysokości 26.380,85 zł.

b) osób fizycznych, których łączna kwota zaległości na dzień 31.12.2011 r. z tytułu podatku od nieruchomości wynosiła 394.962,95 zł i była wyższa od kwoty zaległości na 31.12.2010 r. o 30.576,44 zł.

Na kwotę tą składały się w szczególności zaległości z tytułu III i IV raty podatku oraz zaległości podatników z lat ubiegłych, przeciwko którym toczy się postępowanie egzekucyjne.

Dokonano również zabezpieczenia należności gminy w postaci hipotek przymusowych na nieruchomościach. Wobec największego dłużnika, którego zaległość na dzień 31.12.2011 r. wynosiła 167.170,30 zł komornik sądowy kilkakrotnie podejmował działania mające na celu przeprowadzenie licytacji nieruchomości, jednakże właściciel nieruchomości każdorazowo podważał kwotę wyceny nieruchomości przeznaczonej do licytacji.

Na powstałe w 2011 roku zaległości z tytułu podatku od nieruchomości od osób fizycznych wystawiono 454 upomnienia na łączną kwotę 229.438,91 zł oraz 234 tytuły egzekucyjne na łączną kwotę 134.758,80 zł.

W wyniku realizacji tytułów wykonawczych oraz wysłanych upomnień w 2011 roku uzyskano dochody w wysokości 118.859,60 zł.

W styczniu i lutym 2012 roku uregulowano zaległości z roku ubiegłego na łączną kwotę 21.222,29 zł.

W roku budżetowym 2011 z tytułu udzielonych ulg w podatku od nieruchomości dochody gminy uległy obniżeniu o kwotę 32.954,00 zł, w tym:

- osobom prawnym – 25.659,00 zł

- osobom fizycznym - 7.295,00 zł.

W 2011 roku umorzono zaległości podatkowe osobom fizycznym z tytułu podatku od nieruchomości na łączną kwotę 726,00 zł.

Nie dokonywano rozłożeń na raty i odroczeń terminów płatności z tytułu podatku od nieruchomości

Z tytułu obniżenia górnych stawek podatku od nieruchomości w 2011 roku dochody gminy uległy obniżeniu o kwotę 501.216,00 zł, w tym:

- od osób prawnych – 292.857,00 zł

- od osób fizycznych – 208.359,00 zł.

2. Podatek rolny

Dochody z tytułu podatku rolnego w 2011 roku przedstawiały się następująco:

plan: 11.590,00 zł

wykonanie: 15.927,48 zł

zaległości: 0,00 zł

Wykonane w 2011 roku dochody z tytułu podatku rolnego stanowiły 141,9% planowanej wielkości. Na wysoki poziom realizacji tych dochodów miały wpływ spłata zaległości z roku ubiegłego.

3. Podatek leśny

Dochody z tytułu podatku leśnego w 2011 roku przedstawiały się następująco:

plan: 9.770,00 zł

wykonanie: 9.743,97 zł

zaległości: 0,00 zł

Wykonane w 2011 roku dochody z tytułu podatku leśnego stanowiły 99,7% planowanej wielkości.

4. Podatek od środków transportowych

Dochody z tytułu podatku od środków transportowych w 2011 roku przedstawiały się następująco:

plan: 100.900,00 zł

wykonanie: 81.704,20 zł

zaległości: 8.487,05 zł

Wykonane dochody z tytułu podatku od środków transportowych stanowiły 81 % planowanej wielkości. Niski poziom realizacji tej pozycji dochodów wynikał ze zmniejszenia liczby pojazdów zarejestrowanych na terenie Gminy podlegających opodatkowaniu podatkiem od środków transportowych.

Zaległości na dzień 31.12.2011 r. były wyższe od kwoty zaległości na koniec 2010 roku o 1.861,39 zł.

Zaległości dotyczyły 2 podatników będących osobami fizycznymi i przedstawiały się następująco:

zaległość w kwocie 5.232,00 zł - 1 podatnik

zaległość w kwocie 2.907,05 zł - 1 podatnik.

Wobec dłużników w 2011 roku wystawiono 22 upomnienia na łączną kwotę 39.181,28 zł oraz 8 tytułów egzekucyjnych na łączną kwotę 9.607,70 zł.

W wyniku realizacji tytułów egzekucyjnych uzyskano w 2011 roku dochody w wysokości 2.321,00 zł. W styczniu i lutym 2012 roku dokonano wpłat zaległości w wysokości 2.906,70 zł.

W roku sprawozdawczym nie dokonywano umorzeń ani zwolnień.

Z tytułu obniżenia górnych stawek podatku od środków transportowych w 2011 roku dochody gminy uległy obniżeniu o 21.028,27 zł.

5. Podatek od działalności gospodarczej osób fizycznych opłacany w formie karty podatkowej

Wpływy z tego podatku w 2011 roku wyniosły 8.335,37 zł i stanowiły 128,24% planowanej wielkości.

Dochody z tego tytułu realizowane są przez Urząd Skarbowy i według sprawozdania przedłożonego na dzień 31.12.2011 r. nie występowały zaległości z tego tytułu.

6. Podatek od spadków i darowizn

Dochody z tytułu podatku od spadków i darowizn realizowane są przez urzędy skarbowe na terenie całego kraju.

W 2011 roku zaplanowano dochody z tego tytułu w wysokości 23.523,02 zł, natomiast wykonanie wyniosło 23.523,02 zł, co stanowiło 47,1 % planowanej wielkości.

Z uwagi na indywidualne przypadki występowania podatku od spadków i darowizn stopień realizacji dochodów z tego tytułu jest trudny do zaplanowania.

7. Podatek od czynności cywilnoprawnych

Dochody z tytułu podatku od czynności cywilnoprawnych w 2011 roku wyniosły 114.344,50 zł, co stanowiło 71,5% planowanej wielkości i były niższe od dochodów z tego tytułu uzyskanych w 2010 roku o 122.696,25 zł.

Stopień realizacji dochodów z tytułu podatku od czynności cywilnoprawnych jest uzależniony od ilości zawieranych transakcji objętych tym podatkiem zarówno przez osoby fizyczne, jak i prawne. Dlatego poziom tej pozycji dochodów jest trudny do zaplanowania. Wielkość dochodów wynika ze sprawozdań składanych przez urzędy skarbowe realizujące wpływy z tego tytułu.

8. Odsetki od nieterminowych wpłat podatków i opłat

Dochody z tytułu naliczonych odsetek od nieterminowych wpłat z tytułu podatków i opłat wyniosły w 2011 roku 30.994,37 zł, co stanowiło 62% planowanej wielkości, w tym:

- od osób prawnych: 8.114,10 zł
- od osób fizycznych: 22.880,27 zł.

9. Rekompensaty utraconych dochodów w podatkach i opłatach lokalnych

Dochody uzyskane z tego tytułu w 2011 roku wyniosły 31.814,00 zł i zostały przekazane na podstawie składanych przez Gminę wniosków do PFRON o rekompensatę utraconych dochodów z tytułu ulg w podatku od nieruchomości przedsiębiorcy prowadzącemu na terenie Gminy Miejskiej Świeradów-Zdrój działalność o statusie zakładu pracy chronionej.

III. WPLŹYWY Z OPŁAT

1. Opłata uzdrowiskowa

Wpływy z opłaty uzdrowiskowej w 2011 roku wyniosły 1.169.475,90 zł, co stanowiło 103,9% planowanej wielkości i były wyższe od dochodów uzyskanych w 2010 roku o 211.991,09 zł. Zaległości z tytułu tej opłaty na 31.12.2011 r. wynosiły 62.504,82 zł. Dotyczyły 24 inkasentów opłaty, w tym trzech osób prawnych. W 2011 roku wystawiono 40 wezwań do rozliczenia się z pobranej opłaty uzdrowiskowej. W styczniu i lutym 2012 roku wyegzekwowano zaległości z 2011 roku w kwocie 30.285,70 zł.

2. Opłata skarbową

Dochody z opłaty skarbowej w 2011 roku wyniosły 14.860,00 zł i stanowiły 99,1% planowanej wielkości.

Dochody z tego tytułu pochodzą z wpływów z tytułu uiszczanej opłaty skarbowej bezpośrednio na rachunek gminy, jak i pobieranej przez urzędy skarbowe od różnorodnych transakcji zawieranych przez podatników z terenu naszej gminy.

3. Opłata produktowa, wpływy z opłat za koncesje i licencje

Wykonane dochody z tytułu wymienionych opłat wyniosły 4.464,26 zł, co stanowiło 133,3% planowanej wielkości.

Dochody z tytułu poszczególnych opłat przedstawiały się następująco:

- a. opłata produktowa 4.374,26 zł tj. 153,5% planowanej wielkości
- b. opłata za koncesje 90,00 zł tj. 18 % planowanej wielkości

Wpływy z opłaty produktowej zostały przekazane gminie przez Wojewódzkiego Inspektora Ochrony Środowiska. Kwota opłaty produktowej należna gminie wyliczana jest proporcjonalnie do ilości odpadów opakowaniowych przekazanych do odzysku i recyklingu.

4. Opłata eksploatacyjna

Wpływy z opłaty eksploatacyjnej w 2011 roku wyniosły 7.664,60 zł, tj. 95,8% planowanej wielkości.

Opłata ta jest naliczana kwartalnie – zgodnie z rozporządzeniem Ministra Środowiska - przez podmiot zobowiązany do uiszczania opłat za wydobywanie wód leczniczych ze złożu objętych obszarem górniczym.

5. Opłata za wydawanie zezwoleń na sprzedaż alkoholu

Wpływy z tytułu opłat za wydane zezwolenia na sprzedaż alkoholu w 2011 roku wyniosły 265.382,86 zł, co stanowiło 94,8% planowanej wielkości.

W porównaniu z analogicznym okresem roku ubiegłego nastąpił spadek wpływów z tego tytułu o 10.055,24 zł tj. o 3,64%.

Uzyskane dochody zostały przeznaczone na realizację zadań Miejskiego Programu Profilaktyki i Rozwiązywania Problemów Alkoholowych oraz Miejskiego Programu Przeciwdziałania Narkomanii.

6. Wpływy z innych opłat pobieranych na podstawie odrębnych ustaw oraz odsetki od nieterminowych wpłat z tytułu opłat

Tą pozycję dochodów stanowią opłaty za zajęcie pasa drogowego w kwocie 24.964,06 zł wpływy z tytułu renty planistycznej w wysokości 12.570,00 zł oraz odsetki od ich nieterminowych wpłat w wysokości 289,90 zł.

Zaległości z tytułu renty planistycznej na 31.12.2011 roku wyniosły 906,20 zł, z tytułu opłat za zajęcie pasa drogowego stanowiły kwotę 6.090,88. Do dłużników wysłane zostały wezwania do zapłaty.

IV. INNE DOCHODY WŁASNE

1. Grzywny, mandaty i inne kary pieniężne od osób fizycznych

Dochody z tego tytułu w 2011 roku wyniosły 600,00 zł, co stanowiło 15 % planowanej wielkości. Niski poziom realizacji tej pozycji dochodów wynikał między innymi z zaniechania nakładania mandatów na terenie miasta w związku z ogólnymi trudnościami organizacyjnymi w ruchu drogowym spowodowanymi prowadzonymi inwestycjami drogowymi. Zaległości na dzień 31.12.2011 r. wynosiły 3.047,00 zł i dotyczyły mandatów nałożonych w 2010 roku. Na zaległe kwoty wystawiono tytuły egzekucyjne. Niski poziom realizacji tej pozycji dochodów wynika z braku skuteczności egzekwowania zaległości przez komorników.

2. Wpływy z różnych opłat, grzywny i inne kary pieniężne od osób prawnych

Dochody z tego tytułu w 2011 roku wyniosły 18.824,37 zł i dotyczyły zwrotów kosztów upomnień dokonywanych przez dłużników, do których były wysyłane upomnienia i wezwania do zapłaty podatków i opłat (kwota 5.592,55 zł) oraz opłat za gospodarcze korzystanie ze środowiska przekazywanych przez Urząd Marszałkowski (kwota 13.231,82 zł).

3. Wpływy z usług

W 2011 roku wpływy z usług wyniosły 1.626.035,37 zł, co stanowiło 87,8% planowanej wielkości. Wpływy pochodziły z następujących źródeł:

(w złotych)					
Lp.	Wyszczególnienie	Plan	Wykonanie	% (4:3)	Zaległości na dzień 31.12.2011 r.
1	2	3	4	5	6
1.	Wpływy ze sprzedaży wody	609.600,00	573.790,14	94,1%	27.962,61
2.	Wpływy z tytułu odprowadzania ścieków komunalnych	906.716,00	738.194,74	81,4%	176.169,07
3.	Wpływy z tytułu odpłatności obiektów hotelarskich za korzystanie z witryny internetowej miasta	30.000,00	26.729,65	89,1%	10.510,60
4.	Wpływy z opłat za ogłoszenia umieszczane w Notatniku Świeradowskim	9.500,00	11.151,63	117,4%	2,00
5.	Wpływy z opłat za ogrzewanie DWD	125.500,00	96.629,95	77,0%	0,00
6.	Wpływy z opłat za pobyt dzieci w przedszkolu, odpłatność za wyżywienie	156.000,00	164.151,66	105,2%	8.050,11
7.	Wpływy za usługi specjalistyczne realizowane przez MOPS	9.000,00	9.437,60	104,9%	0,00
8.	Wpływy za organizację imprez kulturalnych	5.950,00	5.950,00	100,0%	0,00
	Razem:	1.852.266,00	1.626.035,37	87,8%	222.694,39

Wobec dłużników podjęto następujące czynności: wysłano 261 wezwań do zapłaty na łączną kwotę 70.265,44 zł, skierowano na drogę postępowania sądowego 3 sprawy o zapłatę zaległości na łączną kwotę 19.643,81 zł, zawarto 2 ugody w sprawie spłaty zadłużenia na kwotę 4.310,28 zł.

Egzekwowanie zaległości z tytułu opłat za wyżywienie dzieci przedszkolnych odbywa się poprzez księgowość oświaty.

4. Pozostałe odsetki

Dochody z tytułu pozostałych odsetek w 2011 roku wyniosły 7.323,75 zł, co stanowiło 197,9% planowanej wielkości. Na wysoki poziom zrealizowania tych dochodów miały wpływ naliczone przez bank odsetki od lokowanych środków na lokatach jednodniowych.

5. Wpływy z różnych dochodów

Wykonanie tej pozycji dochodów w 2011 roku wyniosło 242.424,64 zł. Na dochody te składały się: zwrot podatku VAT odliczonego z wydatków poniesionych na budowę sieci wodociągowych i kanalizacyjnych, środki stanowiące zabezpieczenie należytego wykonania robót przez wykonawcę, prowizja płatnika ZUS.

6. Dochody gminy związane z realizacją zadań z zakresu administracji rządowej oraz innych zadań zleconych ustawami

Zrealizowane w 2011 roku z tego tytułu dochody wyniosły 19.952,90 zł i stanowiły udział procentowy Gminy (5%, 40%, 50%) w realizacji zadań z zakresu administracji rządowej tj.: opłat za udostępnienie danych osobowych oraz wyegzekwowane kwoty od dłużników alimentacyjnych.

V. UDZIAŁY W PODATKACH STANOWIĄCYCH DOCHÓD BUDŻETU PAŃSTWA

Realizacja dochodów w tytułu udziału gminy w podatku dochodowym od osób fizycznych i od osób prawnych w 2011 roku przedstawiała się następująco:

Lp.	Wyszczególnienie	Plan	Wykonanie	% (4:3)
1	2	3	4	5
1.	Udziały w podatku dochodowym od osób fizycznych	1.894.904,00	1.927.210,00	101,7%
2.	Udziały w podatku dochodowym od osób prawnych	36.000,00	41.424,24	115,1%
	Razem:	1.930.904,00	1.968.634,24	101,9%

Dochody z tytułu podatku dochodowego od osób fizycznych i od osób prawnych realizowane są przez budżet państwa. Udział gminy w tych dochodach w 2011 roku wynosił:

37,12% - z tytułu podatku dochodowego od osób fizycznych

6,71% - z tytułu podatku dochodowego od osób prawnych.

Poziom realizacji tych dochodów uzależniony jest od wielkości podatku dochodowego odprowadzanego przez podatników do budżetu państwa.

VI. SUBWENCJE

Tytułem należnej gminie w 2011 roku subwencji ogólnej z budżetu państwa otrzymano środki w łącznej kwocie 3.207.118,00 zł, stanowiącej 100,00% planowanej wielkości.

Otrzymane kwoty poszczególnych części subwencji przedstawiały się następująco:

- część oświatowa 3.090.437,00 zł

- część równoważąca 116.681,00 zł.

Otrzymana kwota subwencji ogólnej stanowiła 13,4% wykonanych w 2011 roku dochodów budżetowych gminy.

VII. DOTACJE CELOWE OTRZYMANE Z BUDŻETU PAŃSTWA

Łączna kwota otrzymanych w 2011 roku dotacji celowych wyniosła 5.315.869,36 zł , w tym :

- dotacje na realizację zadań majątkowych – usuwanie skutków powodzi - stanowiące dochody majątkowe gminy w kwocie 3.223.813,00 zł,

- dotacje na zadania bieżące w kwocie 2.092.056,36 zł

i stanowiła 26% ogólnej kwoty wykonanych dochodów budżetowych.

Kwoty poszczególnych dotacji na zadania bieżące oraz cel, na jaki były przeznaczone przedstawia **załącznik nr 3** do niniejszego sprawozdania. Przeznaczenie i wykorzystanie dotacji otrzymanych na zadania majątkowe omówiono w **załączniku nr 6**.

VIII. DOTACJE Z BUDŻETU PAŃSTWA DLA GMIN UZDROWISKOWYCH

W 2011 roku dochody z tytułu otrzymanej dotacji wyniosły 897.068,02 zł. Kwota ta stanowiła równowartość pobranej przez Gminę opłaty uzdrowiskowej w 2009 roku.

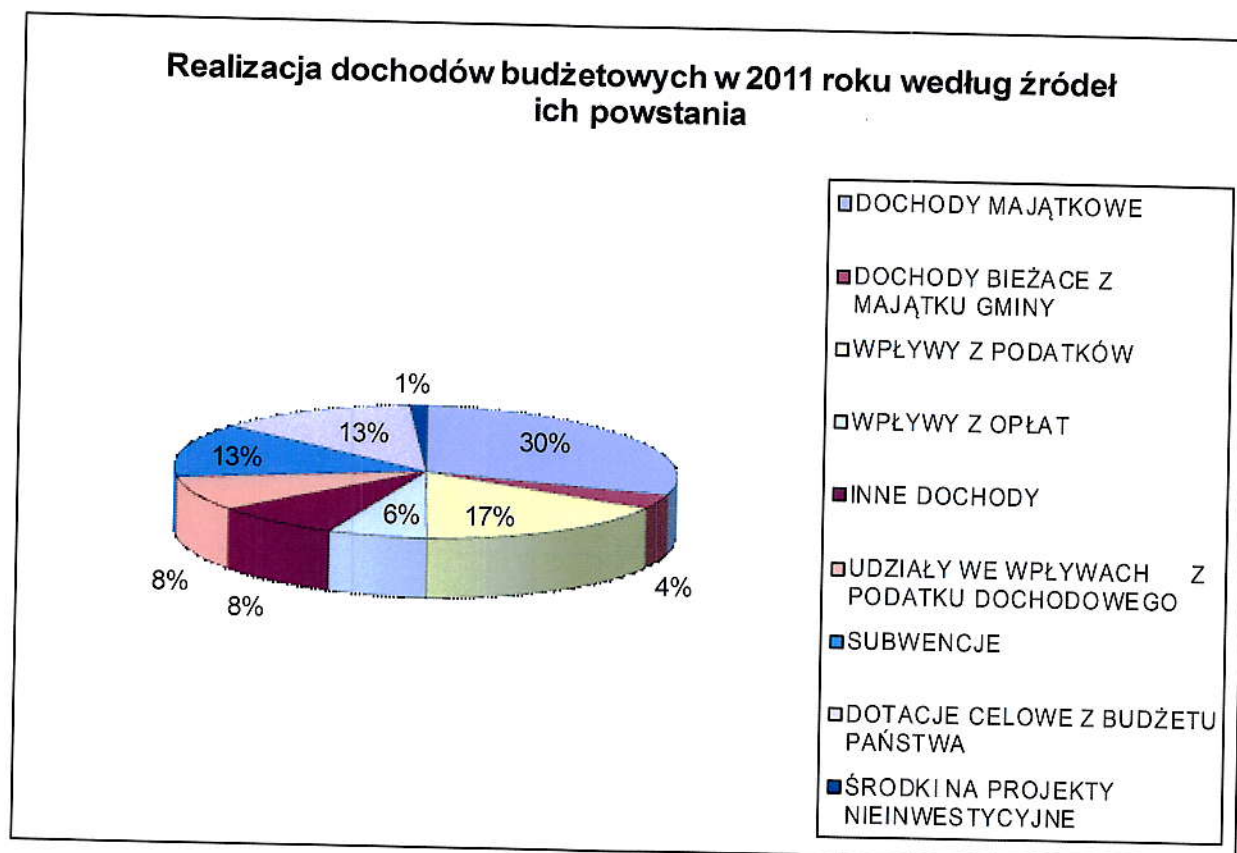
IX. ŚRODKI Z BUDŻETU UNII EUROPEJSKIEJ NA ZADANIA BIEŻĄCE

W 2011 roku dochody Gmina otrzymała dotacje celowe na realizację programów niebędących zadaniami inwestycyjnymi finansowanych z udziałem środków europejskich w

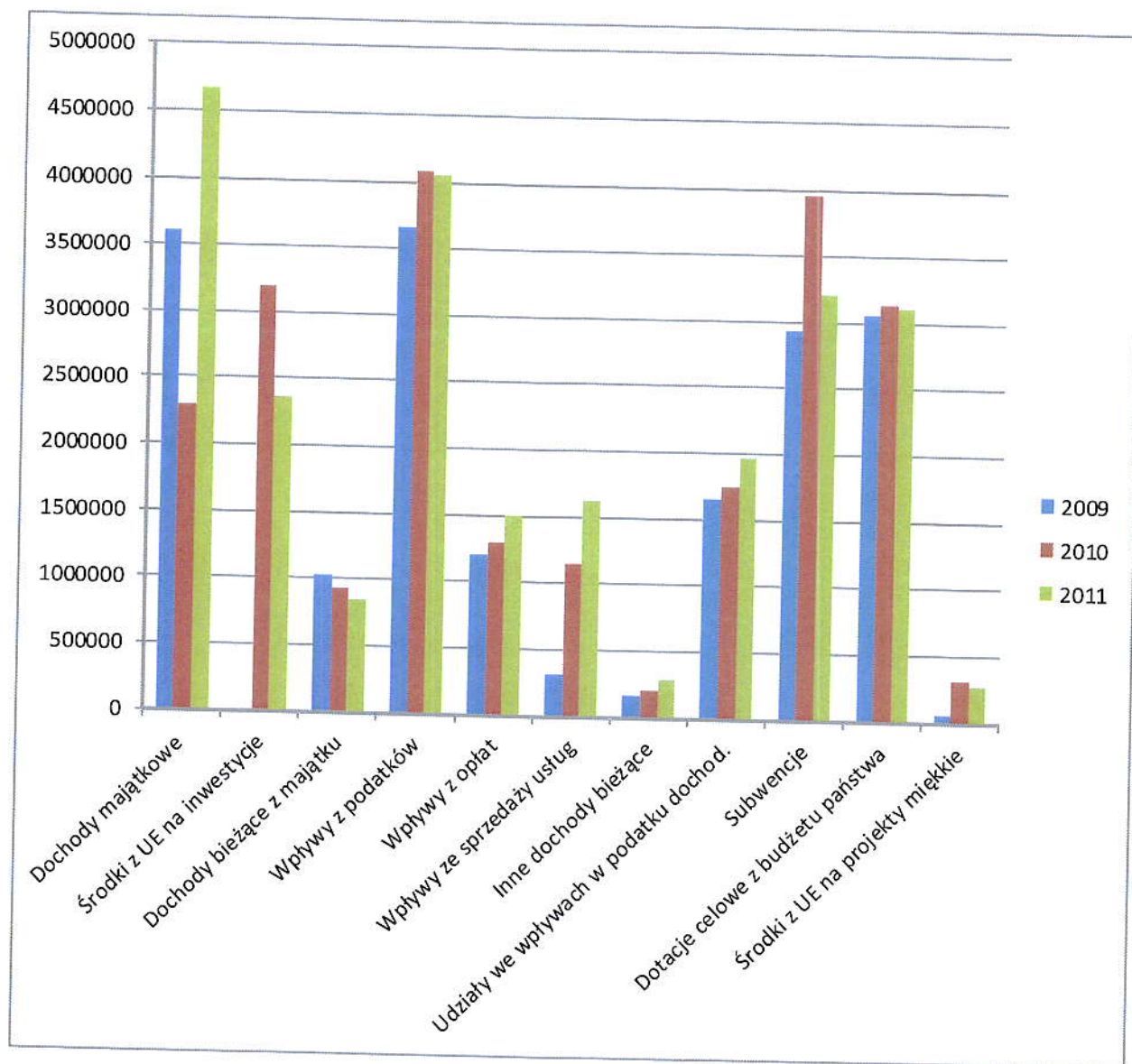
łącznie kwocie 267.057,50 zł. Dotacje przeznaczone były na dofinansowanie następujących projektów:

1. „Od szkolenia do zatrudnienia” - realizowanego przez Miejski Ośrodek Pomocy Społecznej w ramach Programu Operacyjnego Kapitał Ludzki - kwota 46.028,20 zł.
2. „Einstein – każdy ma w sobie ukryty potencjał” – realizowanego przez jednostki oświatowe - kwota 145.689,96 zł.
3. „Uzdrowski Dolny Śląsk” – realizowanego przez Urząd Miasta – kwota 13.053,12 zł.
4. „Piknik Izerskie Babie Lato” – zrealizowanego przez Urząd Miasta – kwota 17.126,61 zł.
5. „Szkoła Przyjazna dla Każdego Ucznia” – realizowanego przez szkoły podstawowe gminy – kwota 45.159,61 zł.

Strukturę zrealizowanych w 2011 roku dochodów gminy Miejskiej Świeradów-Zdrój według poszczególnych źródeł przedstawia poniższy wykres:



Strukturę zrealizowanych dochodów budżetowych według źródeł ich powstania w okresie trzech ostatnich lat, tj. 2009 – 2011 przedstawia poniższy wykres:



BURMISTRZ

Roland Marciniak

WYKONANIE WYDATKÓW BUDŻETOWYCH W 2011 ROKU

Wydatki budżetowe Gminy Miejskiej Świeradów-Zdrój wykonane w 2011 roku według działów, rozdziałów i paragrafów klasyfikacji budżetowej w podziale na wydatki bieżące i majątkowe oraz z wyszczególnieniem wydatków bieżących na wynagrodzenia i pochodne od wynagrodzeń, udzielone dotacje oraz wydatki na obsługę długu przedstawia załącznik nr 4 do niniejszego sprawozdania.

Realizacja wydatków budżetowych w 2011 roku – część opisowa:

I. WYDATKI BIEŻĄCE

Dział 010 – Rolnictwo i łowiectwo

Poniesiony w tym dziale wydatek w kwocie **292,60 zł** dotyczył wpłat gminy na rzecz izb rolniczych w wysokości 2% uzyskanych w 2011 roku wpływów z podatku rolnego.

Dział 400 – Wytwarzanie i zaopatrywanie w energię elektryczną, gaz i wodę

Wydatki bieżące poniesione w tym dziale w 2011 roku wyniosły **313.137,02 zł**, dotyczyły gospodarki w zakresie dostarczania wody.

Wydatki obejmowały:

- wynagrodzenia osobowe i pochodne od wynagrodzeń pracowników, odpis na ZFŚS – 112.521,63 zł
- zakup środków do uzdatniania wody, części zamiennych do urządzeń wodnych, paliwa, części zamiennych do samochodów – 60.830,97 zł
- bieżące naprawy i usuwanie awarii sieci wodociągowych, regeneracja wodomierzy – 59.564,37 zł
- badania jakości wody – 16.416,27 zł
- zakup energii elektrycznej – 25.317,35 zł
- ubezpieczenie mienia, koszty windykacji należności, – 5.509,80 zł
- opłaty za korzystanie ze środowiska- 22.018,20 zł
- podróże służbowe, szkolenia pracowników, zakup usług zdrowotnych- 524,60 zł
- opłaty za usługi telekomunikacyjne – 1.746,82 zł
- podatek VAT odprowadzony do Urzędu Skarbowego od sprzedaży wody – 8.687,01 zł

Dział 600 – Transport i łączność

Wydatki bieżące na drogi gminne w 2011 roku wyniosły **187.027,26 zł**.

Wydatki obejmowały w szczególności:

- zakupu tłucznia – 2.044,26 zł
- wykonania bariery drogowej przy ul. Górskiej i ul. Leśnej - 4.100,00 zł
- naprawy wiat przystankowych- 4.000,00 zł
- okazania granic działek przez geodetę - 8.535,00 zł
- oznakowania ulic- 9.181,95 zł
- nadzoru inwestorskiego przy robotach budowlanych – 1.851,66 zł
- wykonanie kosztorysów, dokumentacji projektowej- 12.054,00 zł
- wynajmu sprzętu, transportu tłucznia- 4.538,44 zł
- wykonania remontów cząstkowych dróg – 127.815,95 zł
- udrożnianie przepustów, studzienek- 5.106,00 zł
- przegląd obiektów mostowych- 7.800,00 zł

Dział 630 – Turystyka

Poniesione w 2011 roku w tym dziale wydatki bieżące wyniosły **9.831,59 zł** i obejmowały:

- remont pogodynki - 7291,99 zł

- zakup dostępu do Internetu - 502,72 zł
- usługi telekomunikacyjne - 2.036,88 zł

Dział 700 – Gospodarka mieszkaniowa

Poniesione w tym dziale w 2010 roku wydatki bieżące wyniosły **1.671.649,66 zł**.

1. Wydatki związane z utrzymaniem komunalnych lokali mieszkalnych wyniosły **611.366,55 zł** i obejmowały:

- bieżące wydatki związane z eksploatacją budynków tj. usługi kominiarskie, roboty szklarskie, przegląd gaśnic – 10.207,94 zł,
- nadzory inwestorskie, wykonanie kosztorysów, dokumentacji projektowej – 7.837,50 zł
- demontaż i ponowny montaż drewnianego domku przy ul. B. Czecha- - 1.499,99 zł
- naprawy pokryć dachowych, rynien – 39.650,00 zł
- montaż wkładów kominowych, drzwiczek, zabezpieczenie przewodów kominowych – 9.659,99 zł
- deratyzacja, usuwanie nawisów lodowych i śniegu, likwidacja gniazd os, wykaszanie terenów wokół budynków – 6.726,4 zł
- wywóz odpadów komunalnych – 55.817,52 zł
- usuwanie awarii elektrycznych, kanalizacji wodnej i sanitarnej w lokalach gminnych - 15.062,32 zł
- koszty wytworzenia energii cieplnej z kotłowni gazowych wraz z kosztami obsługi – 249.759,12 zł
- montaż systemu grzewczego w budynku przy ul.11-go Listopada 17- 6.100,00 zł
- remonty lokali mieszkalnych - 3.730,00 zł (ul. Piastowska 4 – 1.600,00 zł, ul. Graniczna 6 i 11 – 580,00 zł, ul. Cmentarna 2 – 1.550,00 zł,)
- przebudowę komina w budynku mieszkalnym przy ul. Leśnej 13 - 11.000,00 zł
- wymiany stolarki okiennej -12.922,00 zł (ul. Mickiewicza 2 - 4.960,00 zł, ul.11- go Listopada 31 - 4.300,00 zł, ul. Sanatoryjna 30 – 130,00 zł, ul.11-go Listopada 25 – 3.532,00 zł)
- inne drobne prace remontowe w lokalach komunalnych – 2.140,00 zł
- koszty związane z zarządzaniem nieruchomościami wspólnymi zaliczki na bieżącą eksploatację, koszty wynagrodzeń zarządców– 54.594,10 zł
- zakup energii elektrycznej do lokali mieszkalnych – 17.296,78 zł
- wpłaty na fundusz remontowy – 78.196,86 zł
- materiały budowlane do bieżących napraw w lokalach komunalnych- 29.166,03 zł

2. Wydatki związane z gospodarką gruntami i nieruchomościami wyniosły **1.060.283,11 zł** i obejmowały:

- dokonanych wycen i inwentaryzacji lokali mieszkalnych przeznaczonych do zbycia, operatów szacunkowych, wycen gruntów, wznowień działek i podziałów geodezyjnych nieruchomości, sporządzania rysów, wypisów i kserokopii map, wpisów do ksiąg wieczystych, opłat notarialnych - 80.455,62 zł
- kosztów postępowania sądowego, zastępstwa procesowego, wypłaconych odszkodowań na rzecz osób fizycznych – 22.668,75 zł
- ogłoszeń w prasie - 16.542,50 zł
- podatku od nieruchomości stanowiących własność gminy – 841.624,24 zł
- podatku VAT odprowadzonego do urzędu skarbowego od sprzedanych nieruchomości oraz od pobranych opłat za ogrzewanie, wodę i ścieki - 98.992,00zł.

Dział 710 – Działalność usługowa

Wydatki bieżące w tym dziale w 2011 roku wyniosły **1.870,02 zł** i dotyczyły utrzymania mogił wojennych nagrobku na mogile zbiorowej (1.300,53 zł) oraz zakupu kwiatów i zniczy. Wydatki sfinansowano z dotacji otrzymanej z urzędu wojewódzkiego (1.500,00 zł) oraz ze środków własnych gminy.

Dział 750 – Administracja publiczna

1. Wydatki związane z realizacją zadań z zakresu administracji rządowej zleconych gminie ustawami w 2011 roku wyniosły **49.419,75 zł**. Na ten cel gmina otrzymała dotację celową z budżetu państwa. Wydatki te obejmowały:

- wynagrodzenia osobowe i pochodne 43.091,82 zł
- zakup materiałów biurowych 1.304,00 zł
- aktualizację programów informatycznych 3.930,00 zł
- odpis na ZFSS 1.093,93 zł

2. Wydatki związane z funkcjonowaniem Rady Miasta w 2011 roku wyniosły **83.532,05 zł**. Obejmowały one:

- diety Przewodniczącego i członków Rady Miasta 79.152,78 zł
- zakup materiałów biurowych, art. spożywczych, materiałów eksploatacyjnych do sprzętu komputerowego i drukarek 3.453,57 zł
- szkolenia Radnych 925,70 zł

3. Wydatki bieżące związane z funkcjonowaniem Urzędu Miasta w 2011 roku wyniosły **2.400.884,68 zł** i obejmowały:

(w złotych)				
Lp.	Wyszczególnienie	Plan	Wykonanie	%
1	2	3	4	5
1.	Wynagrodzenia osobowe i pochodne od wynagrodzeń	1.663.770,00	1.595.609,31	95,90%
2.	Dodatkowe wynagrodzenie roczne	111.309,00	111.308,87	100,00%
3.	Wynagrodzenia bezosobowe	17.000,00	15.613,54	91,84%
4.	Pozostałe wydatki bieżące	694.838,00	678.352,96	97,70%
	Razem wydatki bieżące:	2.486.917,00	2.400.884,68	96,54%

Pozycja pozostałych wydatków bieżących wynosząca w 2011 roku **678.352,96 zł** obejmowała:

- wydatki wynikające z przepisów bhp 3.184,24 zł
- badania okresowe pracowników 2.595,00 zł
- zakup materiałów biurowych, artykułów spożywczych w celu organizacji pracy sekretariatu, pieczętek, kwiatów, tonerów, głowic, płyt 119.283,51 zł
- prenumerata dzienników ustaw, urzędowych, prasy, czasopism specjalistycznych, druków 8.497,73 zł
- zakup energii elektrycznej, gazu, wody 86.163,04 zł
- remont pomieszczeń w budynku urzędu 22.161,26 zł
- drobne naprawy, dorabianie kluczy, pieczętki, abonament RTV 9.937,42 zł
- koszty postępowania sądowego 21.479,31 zł
- obsługa prawna urzędu, obsługa bhp 43.503,21 zł
- serwis kserokopiarki i oprogramowania :PESEL, USC, SIGID, EI-urząd, utrzymanie strony BIP 43.046,22 zł
- prowizje bankowe 7.677,17 zł
- usługi archiwalne, konserwacja windy, usługi kominiarskie, wywóz nieczystości, sprzątanie budynku urzędu miasta, prace konserwacyjne w kotłowni 48.341,30 zł
- usługi pocztowe (przesyłki polecone i zamiejscowe) 37.886,10 zł
- usługi telefonii stacjonarnej i komórkowej, dostęp do sieci Internet 48.749,76 zł
- szkolenia pracowników, udziały w konwentach, konferencjach, dofinansowanie doształcania pracowników 27.393,61 zł
- koszty podróży służbowych, ryczałty za korzystanie z samochodów prywatnych do celów służbowych 54.777,23 zł

- koszty ubezpieczenia mienia 54.340,37 zł
- odpis na Zakładowy Fundusz Świadczeń Socjalnych 39.336,48 zł

4. Wydatki związane z przeprowadzeniem Narodowego Spisu Powszechnego Mieszkań wyniosły **23.950,00 zł** i były sfinansowane środkami pochodzącymi z dotacji celowej z budżetu państwa.

5. Wydatki bieżące na promocję miasta w 2011 roku wyniosły **432.143,19 zł** i obejmowały:
- zakup folderów, naklejek promocyjnych, nadruki na folderach promocyjnych, zakup flag, gadżetów promujących miasto, zakup ramek do zdjęć 48.756,89 zł
 - współpraca z miastami partnerskimi 3.000,00 zł
 - emisję programów medialnych promujących miasto 189.167,30 zł
 - udział w targach turystycznych 6.000 zł
 - tłumaczenia tekstów ulotek, materiałów promocyjnych 1.280,00 zł
 - realizację projektu „Uzdrowski Dolny Śląsk” 179.212,00 zł
 - podatek VAT od sprzedaży usług w zakresie udostępniania witryn Internetowych 4.727,00 zł.

6. Wydatki na pozostałą działalność w zakresie administracji w 2011 roku wyniosły **71.090,59 zł** i obejmowały w szczególności:
- wydatki związane z redagowaniem i drukiem Notatnika Świeradowskiego 46.213,59 zł
 - wpłaty na rzecz Związku Gmin Kwisa 4.462,00 zł
 - składki na rzecz Euroregionu Nysa, Stowarzyszenia Gmin Uzdrowskich, DOT 18.762,00 zł
 - podatek VAT od sprzedaży usług w zakresie umieszczania ogłoszeń w Notatniku Świeradowskim 1.653,00 zł.

Dział 751 – Urzędy naczelnych organów władzy państwowej, kontroli i ochrony prawa oraz sądownictwa

Poniesione w 2011 roku wydatki w tym dziale wyniosły **12.909,68 zł**, a środki na ich realizację pochodziły z dotacji celowych z budżetu państwa i obejmowały:

- wydatki na aktualizację rejestru wyborców 771,64 zł
- wydatki na wybory do Sejmu i Senatu 12.138,04 zł.

Dział 752 – Obrona Narodowa

Wydatki bieżące w tym dziale wyniosły **200,00 zł** i zostały przeznaczone na zakup materiałów, które wykorzystano w związku z realizacją zadań z zakresu obrony narodowej. Wydatki te zostały sfinansowane z dotacji celowej otrzymanej z budżetu państwa.

Dział 754 – Bezpieczeństwo publiczne i ochrona przeciwpożarowa

Wydatki bieżące poniesione w 2011 roku w tym dziale wyniosły **155.259,59 zł** i obejmowały:

1. Wydatki na pokrycie kosztów zatrudnienia pracownika cywilnego i koszty dodatkowego etatu policjanta w Rewirze Dzielnicowych w Świeradowie-Zdroju 36.881,80 zł
2. Wydatki związane z funkcjonowaniem Ochotniczej Straży Pożarnej 72.579,33 tj.:

- wypłaty diet za udział w akcjach ratowniczych 13.995,04 zł
- opłaty za wynajem garażu 4.428,00 zł
- zakup paliwa, części zamiennych, umundurowania 13.880,90 zł
- zakup energii, szkolenia strażaków, wydatki telekomunikacyjne, koszty przeglądu gaśnic i wozów bojowych, ubezpieczenia pojazdów i strażaków 40.275,39 zł
- 3. Wydatki związane z obroną cywilną w wysokości 1.020,00 zł przeznaczone na uzupełnienie wyposażenia stanowiska ds. obrony cywilnej i zarządzania kryzysowego.
- 4. Wydatki w zakresie ratownictwa górskiego i wodnego w wysokości 10.000,00 zł.
- 5. Wydatki na utrzymanie Straży Miejskiej w wysokości 12.533,71 zł tj.: zakup paliwa, zakup umundurowania, ubezpieczenie, komunikacyjne pojazdu.
- 6. Wydatki na zarządzanie kryzysowe w wysokości 6.355,83 zł tj.: zakup wyposażenia do magazynu kryzysowego.
- 7. Wydatki na usuwanie skutków powodzi w wysokości 15.888,92 zł, tj. wynajem sprzętu technicznego, zakup worków, piasku. Wydatki na ten cel zostały sfinansowane środkami pochodzącymi z dotacji celowej z budżetu państwa.

Dział 756 – Dochody od osób prawnych, od osób fizycznych i od innych jednostek nieposiadających osobowości prawnej oraz wydatki związane z ich poborem

Poniesione w 2011 roku wydatki w tym dziale wyniosły **107.884,09 zł** i dotyczyły wypłaconych prowizji inkasentom z tytułu poboru opłaty uzdrowiskowej.

Dział 757 – Obsługa długu publicznego

Wydatki na obsługę długu publicznego w 2011 roku wyniosły **836.497,20 zł** i dotyczyły zapłaconych w roku sprawozdawczym odsetek od zaciągniętych pożyczek i kredytów oraz wyemitowanych papierów wartościowych:

- w Wojewódzkim Funduszu Ochrony Środowiska i Gospodarki Wodnej 40.744,13 zł
- w Banku Zachodnim WBK S.A. 2.391,62 zł
- w PKO BP 211.373,25 zł
- w BGŻ SA 23.785,61 zł
- w Bank Polskiej Spółdzielczości SA 38.076,06 zł
- w Banku Gospodarstwa Krajowego 27.421,28 zł
- w Banku DnB NORD 492.193,20 zł
- w Łużyckim Banku Spółdzielczym 512,05 zł

Dział 801 - Oświata i wychowanie

1. Wydatki bieżące poniesione w 2011 roku na funkcjonowanie szkół podstawowych, gimnazjum, oddziału przedszkolnego przy SP NR 2 oraz przedszkola miejskiego wyniosły **4.813.398,96. zł**. Wykonanie wydatków w poszczególnych jednostkach oświatowych przedstawia **załącznik nr 5** do niniejszego sprawozdania.
2. Wydatki majątkowe poniesione w 2011 roku w jednostkach oświatowych w łącznej kwocie wynoszącej **39.554,32 zł** zostały przedstawione w **załączniku nr 6** do niniejszego sprawozdania.
3. Wydatki poniesione w 2011 roku na dowożenie uczniów do szkół wyniosły **167.465,22zł**. Usługa ta wykonywana była przez podmiot gospodarczy, z którym – po przeprowadzonym przetargu – została zawarta umowa w tym zakresie.
4. W 2011 roku poniesione zostały wydatki na doszkalać i doskonalenie zawodowe nauczycieli oraz na doradztwo metodyczne świadczone przez Powiatowe Centrum Edukacyjne w łącznej wysokości **24.047,21 zł**.

5. W ramach pozostałych wydatków bieżących związanych z oświatą i wychowaniem w 2011 roku wydatkowano kwotę **209.183,58 zł**, która była przeznaczona na następujące zadania:

- na realizację projektu „Einstein – każdy ma w sobie ukryty potencjał”
– kwota 134.684,76 zł – środki na realizację zadania Gmina otrzymała z Powiatu Lubańskiego;
- na realizację projektu „Szkoła Przyjazna dla Każdego Ucznia – uczyć się, poznaję, doświadczam”- 39.017,60 zł
- na świadczenia z ZFŚS dla nauczycieli-emerytów – kwota 35.481,22 zł.

Dział 851 – Ochrona zdrowia

Na działalność w zakresie zwalczania narkomanii oraz przeciwdziałania alkoholizmowi w 2011 roku wydatkowano kwotę **290.135,16 zł**.

Środki na działalność w zakresie zwalczania narkomanii oraz przeciwdziałania alkoholizmowi pochodziły z opłat za wydane zezwolenia na sprzedaż alkoholu.

Realizacja zadań w tym zakresie przebiegała zgodnie z Miejskim Programem Profilaktyki i Rozwiązywania Problemów Alkoholowych oraz Miejskim Programem Przeciwdziałania narkomanii. Wykorzystane środki w pełni zaspokoili potrzeby w tym zakresie.

Dział 852 – Pomoc społeczna

Łączna kwota wydatków poniesionych w 2011 roku na pomoc społeczną wyniosła **2.721.118,90 zł**.

Na realizację zadań z zakresu pomocy społecznej gmina otrzymała dotacje celowe z budżetu państwa w łącznej kwocie 1.954.566,38 zł oraz dotację na realizację projektu „Od szkolenia do zatrudnienia” w kwocie 46.028,20 zł. Otrzymane dotacje stanowiły 73,5% łącznych wydatków poniesionych na pomoc społeczną w 2011 roku. Środki gminy wyniosły 720.524,32 zł, tj. 26,5% wydatków na pomoc społeczną poniesionych w 2011 roku.

Realizacja poszczególnych zadań z zakresu pomocy społecznej przedstawiała się następująco:

1. Wydatki na świadczenia rodzinne, świadczenia z funduszu alimentacyjnego oraz składki na ubezpieczenia emerytalne i rentowe z ubezpieczenia społecznego wyniosły **1.386.866,15 zł** i zostały sfinansowane ze środków budżetu państwa (1.380.266,15 zł) oraz z budżetu gminy (6.600,00 zł).

W ramach tych wydatków wypłacono 9.464 świadczeń rodzinnych oraz opłacono ubezpieczenia społeczne dla 61 świadczeniobiorców.

2. Wydatki na ubezpieczenia zdrowotne opłacane za osoby pobierające niektóre świadczenia z pomocy społecznej oraz niektóre świadczenia rodzinne wyniosły **25.635,47 zł**. Dotyczyły 71 świadczeniobiorców i zostały sfinansowane ze środków pochodzących z budżetu państwa (21.581,03 zł) oraz ze środków gminy (4.054,44 zł).

3. Na zasiłki i pomoc w naturze, składki emerytalne i rentowe i opłaty za domy pomocy społecznej wydatkowano kwotę **369.395,37 zł**. Środki na ten cel pochodziły z budżetu państwa (kwota 225.906,86 zł) oraz z budżetu gminy (kwota 143.488,51 zł).

W ramach tych wydatków zrealizowano następujące rodzaje zasiłków:

- okresowe – dla osób bezrobotnych, niepełnosprawnych,
o długotrwałej chorobie 154 zasiłki
- celowe i w naturze w celu zaspokojenia niezbędnych potrzeb 91 zasiłków
- dożywianie uczniów 111 zasiłków
- opłaty za DPS 4 świadczeniobiorców.

4. Na zasiłki stałe dla osób z orzeczeniem o niezdolności do pracy wydatkowano kwotę **223.640,43 zł**. Środki na to zadanie pochodziły z budżetu państwa (kwota 178.912,34 zł) oraz z budżetu gminy (44.728,09 zł).
5. Wydatki na wypłatę dodatków mieszkaniowych w 2011 roku wyniosły **193.530,21 zł** i zostały sfinansowane ze środków własnych gminy.
6. Na utrzymanie Miejskiego Ośrodka Pomocy Społecznej w 2011 roku wydatkowano kwotę **332.862,19 zł**. Środki pochodziły z budżetu państwa (90.600,00 zł) oraz z budżetu gminy (242.262,19 zł).

Realizacja wydatków związanych z funkcjonowaniem Miejskiego Ośrodka Pomocy Społecznej oraz realizacja projektu współfinansowanego ze środków unijnych przedstawiała się następująco:

- wynagrodzenia osobowe	215.555,58 zł
- dodatkowe wynagrodzenie roczne	16.837,37 zł
- pochodne od wynagrodzeń	39.841,35 zł
- wynagrodzenia bezosobowe	700,00 zł
- wydatki bhp, usługi zdrowotne	1.162,48 zł
- zakup materiałów i wyposażenia	15.700,85 zł
- zakup energii	9.013,17 zł
- zakup usług telekomunikacyjnych, pocztowych, dostępu do sieci Internet, prowizje bankowe	24.364,97 zł
- koszty podróży służbowych	1.282,74 zł
- odpisy na ZFŚS	6.155,79 zł
- szkolenia pracowników	646,00 zł.

7. Na realizację projektu „Od szkolenia do zatrudnienia” w 2011 roku wydatkowano kwotę **46.028,20 zł**. Środki na ten cel pochodziły z otrzymanej dotacji.
8. Na świadczenie usług opiekuńczych osobom wymagającym opieki osób drugich oraz na usługi specjalistyczne wydatkowano w 2011 roku kwotę **63.943,80 zł**. W ramach tych wydatków zrealizowano 25 świadczeń.
9. Na realizację Rządowego Programu „Pomoc państwa w zakresie dożywiania” w 2011 roku wydatkowano **54.300 zł**. Środki te pochodziły z dotacji budżetu państwa. W ramach tych wydatków zrealizowano świadczenia w ramach dożywiania dla 111 osób.
10. Na wypłatę dodatków do świadczeń pielęgnacyjnych w 2011 roku wydatkowano kwotę **3.000,00 zł**. Środki na ten cel pochodziły z budżetu gminy. Dodatki te wypłacono 30 świadczeniobiorcom.
11. Na dofinansowanie organizacji prac społecznie użytecznych w 2011 roku wydatkowano kwotę **21.917,08 zł**. Środki na ten cel pochodziły z budżetu gminy.

Dział 854 - Edukacyjna opieka wychowawcza

Poniesione w 2011 roku wydatki w tym dziale wyniosły **58.735,89 zł** i przeznaczone były na pomoc materialną dla uczniów najuboższych, tj. na stypendia socjalne udzielane w formie przedmiotowej: pokrycie kosztów zajęć wyrównawczych i edukacyjnych i pomoc rzeczową (52.656,69 zł), a także na wyprawkę szkolną dla uczniów rozpoczynających naukę w klasie pierwszej szkół podstawowych (6.079,20 zł).

Wypłacone kwoty na wyżej wymieniony cel w pełni zaspokoili realizację zadań
- zgodnie ze złożonymi wnioskami i wydanymi decyzjami.

Środki na realizację tego zadania pochodziły z dotacji otrzymanej z budżetu państwa w wysokości 48.204,55 zł oraz ze środków własnych gminy w wysokości 10.531,34 zł.

Dział 900 – Gospodarka komunalna i ochrona środowiska

Wydatki bieżące poniesione w 2011 roku na zadania w zakresie gospodarki ściekami, oczyszczania miasta, utrzymania zieleni i oświetlenia wyniosły **1.593.974,43 zł** i obejmowały:

1. Wydatki na zadania w zakresie odprowadzania ścieków komunalnych w kwocie 499.991,41 zł tj.:

- wynagrodzenia i pochodne od wynagrodzeń dotyczące pracowników wykonujących zadania związane z gospodarką ściekami	145.628,82zł
- zakup środków chemicznych do oczyszczalni, części zamiennych do eksploatacji urządzeń oczyszczalni, paliwa do samochodów służbowych	60.243,51 zł
- energia elektryczna	95.636,06 zł
- usługi telefonii stacjonarnej i komórkowej	4.464,15 zł
- usuwanie awarii sieci kanalizacyjnych, czyszczenie urządzeń kanalizacyjnych	64.193,76 zł
- wywóz i unieszkodliwianie odpadów z osadników, wywóz nieczystości	81.901,77 zł
- opłaty za korzystanie ze środowiska	14.269,00 zł
- wykonanie ekspertyz technicznych i analiz ścieków	18.029,19 zł
- szkolenia i podróże służbowe pracowników	185,50 zł
- odpisy na ZFŚS	5.680,76 zł
- podatki odprowadzane do US, koszty postępowania sądowego	9.758,89 zł

2. Wydatki bieżące poniesione w 2011 roku na gospodarkę odpadami wyniosły 14.999,04 zł i związane one były z wywozem azbestu,

3. Wydatki na letnie i zimowe oczyszczanie miasta wyniosły 524.969,31 zł, tj.:

- letnie utrzymanie czystości miasta	92.203,20 zł
- zimowe utrzymanie czystości miasta	355.598,18 zł
- wywóz nieczystości z koszy ulicznych, obsługa kabin wc,	24.366,01 zł
- nagrody zbieraczy, znaczki rejestracyjne dla psów	2.089,72 zł
- organizacja akcji „wystawka”, likwidacja nielegalnych wysypisk śmieci	38.400,00 zł
- usługi weterynaryjne, usuwanie padłych zwierząt	9.627,16 zł
- wywóz azbestu	14.999,04 zł
- podatki odprowadzenie do US	400,00 zł
- montaż znaków, ławek	2.285,00 zł

4. Wydatki bieżące na utrzymanie zieleni w mieście w 2011 roku wyniosły 244.076,27 zł i obejmowały:

- utrzymanie terenów zielonych	222.595,77 zł
- zakup sadzonek kwiatów i krzewów, konserwacja krzewów	20.086,50 zł
- naprawy urządzeń na placu zabaw	800,00 zł
- podatki odprowadzane do US	594,00 zł

5. Wydatki bieżące poniesione w 2011 roku na oświetlenie ulic wyniosły 309.111,44 zł i obejmowały:

- zakup energii elektrycznej	189.902,40 zł
- koszty eksploatacji urządzeń oświetlenia ulicznego	105.796,31 zł
- usuwanie awarii i usterek sieci oświetlenia	9.208,88 zł
- zakup, montaż i demontaż iluminacji świątecznych	4.203,85 zł

6. Wydatki bieżące poniesione w 2011 roku na ochronę powietrza atmosferycznego wyniosły **105,00 zł** i zostały wydatkowane na opłatę za korzystanie ze środowiska.
7. W pozostałej działalności w zakresie gospodarki komunalnej i ochrony środowiska poniesiono wydatki w kwocie **722,00 zł**, które przeznaczono na opłatę za zajęcie pasa drogowego.

Dział 921 – Kultura i ochrona dziedzictwa narodowego

1. Na zadania w zakresie kultury w 2011 roku wydatkowano kwotę **301.830,55 zł**. Wydatki przeznaczone były na organizację imprez lokalnych, tj.:
- Konkurs Wielkanocny, Sylwestrowy pokaz sztucznych ogni, obchody świąt narodowych, turniej bowlingowy, bezpieczne miasto. Mikołajki, piknik zdrowia - kwota 13.181,39 zł,
 - Letni Sezon Koncertowy i Pro Musica Sacra – 15.726,69 zł,
 - Europejskie Spotkania Młodych Muzyków „Eurounionorchersries” – 101.146,18 zł,
 - Piknik – Izerskie Babie Lato – 93.323,41 zł,
 - Czerniawa jaka strawa - 4.000 zł,
 - Festiwal Muzyki Dawnej – 10.999,33 zł,
 - Festiwal Sztucznych Ogni - 30.000,00 zł,
 - Teatr Zdrojowy – 9.900,00 zł,
 - integracja środowisk Kombatantów, Sybiraków, Emerytów i Rencistów – 5.000,00 zł,
 - pozostałe zadania w zakresie kultury – 18.553,55 zł.

Wydatki na zadania w zakresie kultury były dokonywane zgodnie z preliminarzem wydatków oraz zapotrzebowaniem na środki finansowe i w pełni zaspokoiło potrzeby w tym zakresie.

2. Na funkcjonowanie Miejskiej Biblioteki Publicznej w 2011 roku przekazano z budżetu gminy dotację podmiotową w kwocie **278.000,00 zł**.

Dział 926 - Kultura fizyczna i sport

Wydatki na zadania bieżące w zakresie kultury fizycznej i sportu w 2011 roku wyniosły **178.520,00 zł**.

Dotyczyły w szczególności:

- wydatków na utrzymanie zieleni na stadionie miejskim, zakup energii – 50.022,30 zł
- udzielonej dotacji na realizację zadań w zakresie kultury fizycznej i sportu - 57.000,00 zł
- wydatków na organizację imprez, zawodów i turniejów sportowych, utrzymanie sekcji piłki nożnej, organizacji imprez rowerowych, 66.875,37 zł
- kije do minigolfa, piłki nożnej, siatki do bramki - 4.622,33 zł

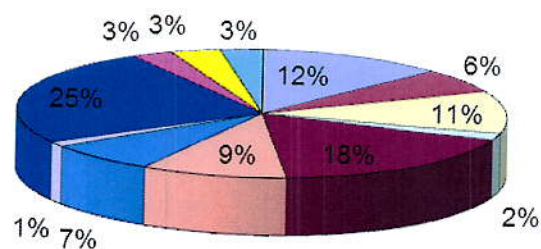
Zrealizowane wydatki na zadania w zakresie kultury fizycznej i sportu w pełni zaspokoiły potrzeby w tym zakresie.

II. WYDATKI INWESTYCYJNE

Wydatki na zadania inwestycyjne (majątkowe) poniesione w 2011 roku wyniosły **11.540.469,77 zł** i stanowiły 40,4% ogólnej kwoty wydatków budżetowych.

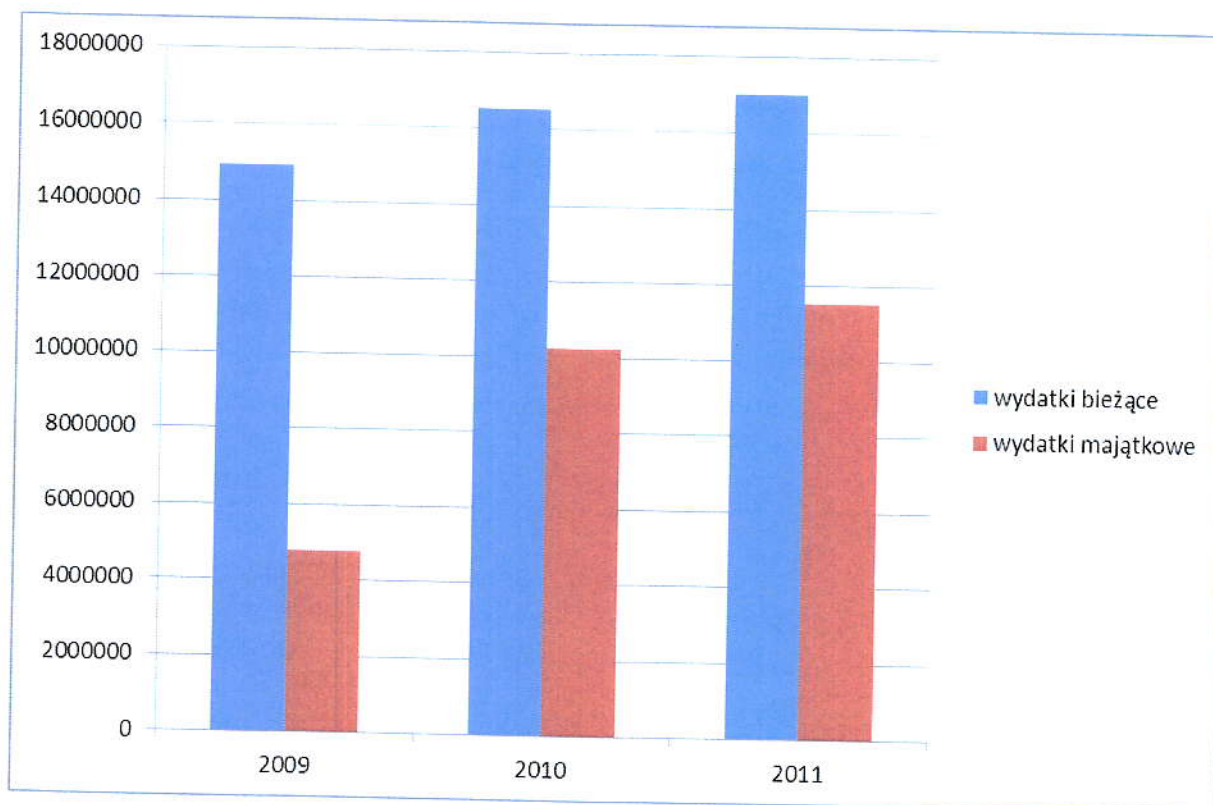
Wyszczególnienie zrealizowanych zadań majątkowych, ich wartość oraz źródła finansowania przedstawia **załącznik nr 6** do niniejszego sprawozdania.

Strukturę procentową zrealizowanych w 2011 roku wydatków budżetowych Gminy Miejskiej Swieradów-Zdrój przedstawia poniższy wykres:



- ☐ Modernizacje, przebudowy, remonty, oznakowanie dróg gminnych
- ☐ Utrzymanie lokali mieszkalnych, przygotowanie nieruchomości do zbycia
- ☐ Urząd Miasta, Rada Miasta, promocja, wybory
- ☐ Bezp. publiczne, ochrona p.poż.
- ☐ Wydatki na oświatę
- ☐ Wydatki na pomoc społeczną
- ☐ Oczyszczanie miasta, gosp. ściekowa, utrzymanie zieleni, oświetlenie ulic
- ☐ Wydatki w zakresie dostarczania wody
- ☐ Realizacja projektów unijnych
- ☐ Wydatki na kulturę, sport, dotacja dla biblioteki
- ☐ Obsługa długu, prowizja z tyt. poboru opłaty uzdrowiskowej
- ☐ Wydatki MKRPA i MKPN, pozostałe wydatki

Wydatki budżetowe Gminy Miejskiej Świeradów-Zdrój poniesione w latach 2009-2011 w podziale na bieżące i majątkowe (inwestycyjne) przedstawia poniższy wykres:



III. SPRAWOZDANIE Z WYKONANIA DOCHODÓW I WYDATKÓW ZWIĄZANYCH Z REALIZACJĄ ZADAŃ Z ZAKRESU ADMINISTRACJI RZĄDOWEJ ORAZ INNYCH ZADAŃ ZLECONYCH GMINIE USTAWAMI

Łączna kwota wydatków zrealizowanych na zadania zlecone z zakresu administracji rządowej oraz innych zadań zleconych Gminie ustawami w 2011 roku wyniosła **1.476.108,87 zł.**

Wyszczególnienie zadań, kwoty otrzymanych dotacji i wykonanych wydatków przedstawia **załącznik nr 7** do niniejszego sprawozdania.

IV. SPRAWOZDANIE Z WYKONANIA DOCHODÓW I WYDATKÓW DOTYCZĄCYCH ZADAŃ REALIZOWANYCH PRZEZ GMINĘ NA PODSTAWIE POROZUMIEŃ MIĘDZY JEDNOSTKAMI SAMORZĄDU TERYTORIALNEGO

Kwota wydatków poniesionych na zadania realizowane na podstawie porozumień między jednostkami samorządu terytorialnego w 2011 roku wyniosła 46.141,75 zł.

Wynikała z porozumień zawartych z Dolnośląskim Urzędem Wojewódzkim we Wrocławiu przeznaczona była na następujące zadania:

- na utrzymanie cmentarza komunalnego – kwota 1.500 zł. Wydatek został zrealizowany w dziale 700 w rozdziale 71035;
- na budowę chodnika w ciągu drogi wojewódzkiej w Świeradowie-Zdroju – kwota 44.641,75 zł. Wydatek został zrealizowany w dziale 600 w rozdziale 60013.

V. WYKONANIE DOCHODÓW I WYDATKÓW ZWIĄZANYCH Z OCHRONĄ ŚRODOWISKA ORAZ DOCHODÓW JEDNOSTEK OŚWIATOWYCH GROMADZONYCH NA WYODRĘBNIONYM RACHUNKU BANKOWYCH I WYDATKÓW NIMI FINANSOWANYCH

1. Wydatki związane z ochroną środowiska

Plan dochodów i wydatków związanych z ochroną środowiska i jego wykonanie w 2011 roku przedstawiały się następująco:

Lp.	Wyszczególnienie	Dział	Rozdział	Paragraf	Plan	Wykonanie
1.	Dochody w tym:	x	x	x	16.000,00	13.231,82
	- wpływy z opłat za gospodarcze korzystanie ze środowiska	900	90019	0690	16.000,00	13.231,82
2.	Wydatki w tym:	x	x	x	16.000,00	14.999,04
	usuwanie azbestu z terenu Gminy	900	90002	4300	16.000,00	14.999,04

Dochody związane z ochroną środowiska stanowiły środki przekazane przez Urząd Marszałkowski Województwa Dolnośląskiego. Stanowią one procentowy udział w pozyskanych wpływach od podmiotów gospodarczych z tytułu opłat za gospodarcze korzystanie ze środowiska, wprowadzanie w nim zmian, a przede wszystkim za składowanie odpadów i odprowadzanie ścieków. Środki te przeznaczone na wydatki w zakresie ochrony środowiska.

2. Wydzielone rachunki dochodów funkcjonujące przy jednostkach oświatowych i wydatki nimi finansowane

Przy Szkole Podstawowej Nr 1, Szkole Podstawowej Nr 2 oraz przy Gimnazjum funkcjonują wydzielone rachunki dochodów, utworzone w oparciu o stosowne uchwały Rady miasta. Wykonanie planów finansowych rachunków wydzielonych, tj. dochodów i wydatków nimi finansowanych w 2011 roku przedstawiało się następująco:

Rachunek wydzielony funkcjonujący przy Szkole Podstawowej Nr 1

Dział 801 – Oświata i wychowanie

Rozdział 80101 – Szkoły podstawowe

Stan środków na rachunku wydzielonym na początek 2011 roku wynosił 0,00 zł.

Dochody rachunku wydzielonego przy SP Nr 1 w 2011 roku wyniosły 13.113,84 zł i pochodziły z następujących źródeł:

- z wynajmu lokali użytkowych, sali gimnastycznej, boiska - 9.539,79 zł
- ze sprzedaży usług (ksero, kafejka internetowa) – 2.473,70 zł
- z tytułu odsetek i innych opłat – 33,09 zł
- z innych źródeł – 1.067,26 zł.

Wydatki wyniosły 13.113,84 zł i dotyczyły:

- wynagrodzeń zleconych i pochodnych – 806,90 zł
- zakupu materiałów i wyposażenia – 12.138,99 zł
- zakupu usług – 167,95 zł

Stan środków na dzień 31.12.2011 r. wynosił 0,00 zł.

Rachunek wydzielony funkcjonujący przy Szkole Podstawowej Nr 2
Dział 801 – Oświata i wychowanie
Rozdział 80101 – Szkoły podstawowe

Stan środków na rachunku wydzielonym na początek 2011 roku wynosił 0,00 zł.
Dochody rachunku wydzielonego przy SP Nr 2 w 2011 roku wyniosły 11.896,92 zł
i pochodziły z następujących źródeł:

- z wynajmu pomieszczeń - 1.200,00 zł
- ze sprzedaży usług – 7.785,15 zł
- z odsetek i innych źródeł – 2.911,77 zł.

Wydatki wyniosły 111.896,92 zł i dotyczyły:

- zakupu materiałów i wyposażenia – 3.857,27 zł
- zakupu usług – 8.039,65 zł

Stan środków na dzień 31.12.2011 r. wynosił 0,00 zł.

Rachunek wydzielony funkcjonujący przy Gimnazjum
Dział 801 – Oświata i wychowanie
Rozdział 80110 – Gimnazja

Stan środków na rachunku wydzielonym na początek 2011 roku wynosił 0,00 zł.
Dochody rachunku wydzielonego przy Gimnazjum w 2011 roku wyniosły 13.962,46 zł
i pochodziły z następujących źródeł:

- z wynajmu pomieszczeń - 10.532,89 zł
- ze sprzedaży usług (ksero, kafejka internetowa) – 2.391,52 zł
- z tytułu odsetek i innych źródeł - 1.038,05 zł.

Wydatki wyniosły 13.962,46 zł i dotyczyły:

- wynagrodzeń zleconych i pochodnych - 352,35 zł
- zakupu materiałów i wyposażenia – 13.442,85 zł
- zakupu usług – 167,26 zł.

Stan środków na dzień 31.12.2011 r. wynosił 0,00 zł.

BURMISTRZ

Roland Marciniak

**Realizacja dochodów budżetowych Gminy Miejskiej Świeradów-Zdrój w roku 2011
według źródeł ich powstania**

Dział Rozdział	Wyszczególnienie	Paragraf docho- dów	Plan na 2011 rok (w złotych)	Wykonanie w 2011 roku (w złotych)	% (5:4)	Zaległości na dzień 31.12.2011 r. (w złotych)
1	2	3	4	5	6	7
A - DOCHODY WŁASNE		X	20 997 154,00	17 442 589,46	83,07%	2 468 178,81
I. DOCHODY MAJĄTKOWE		x	9 529 975,00	7 162 432,53	75,16%	5 286,93
600 60013	Dotacje celowe otrzymane z samorządu województwa na inwestycje i zakupy inwestycyjne realizowane na podstawie porozumień (umów) między j.s.t.	6630	450 000,00	43 050,00	9,57%	0,00
600 60016	Dotacje celowe w ramach programów finansowanych z udziałem środków europejskich oraz środków, o których mowa w art. 5 ust. 1 pkt 3 oraz ust. 3 pkt 5 i 6 ustawy, lub płatności w ramach budżetu środków europejskich	6207	1 733 576,00	1 000 527,52	57,71%	0,00
600 60078	Dotacje celowe otrzymane z budżetu państwa na realizację inwestycji i zakupów inwestycyjnych własnych gmin	6330	3 095 068,00	3 093 813,00	99,96%	0,00
600 60078	wpływy ze zwrotów dotacji oraz płatności, w tym wykorzystanych niezgodnie z przeznaczeniem lub wykorzystanych z naruszeniem procedur, o których mowa w art. 184 ustawy, pobranych nienależnie lub w nadmiernej wysokości	6660	7 809,00	7 809,03	100,00%	0,00
700 70005	Dochody z tyt. przekształcenia prawa użytkowania wieczystego w prawo własności	0760	10 000,00	10 888,25	108,88%	0,00
700 70005	Wpłaty z tyt. odpłatnego nabycia prawa własności oraz prawa użytkowania wieczystego nieruchomości	0770	1 500 000,00	1 528 503,71	101,90%	5 286,93
700 70005	Dotacje celowe w ramach programów finansowanych z udziałem środków europejskich oraz środków, o których mowa w art. 5 ust. 1 pkt 3 oraz ust. 3 pkt 5 i 6 ustawy, lub płatności w ramach budżetu środków europejskich	6207	885 500,00	596 530,14	67,37%	0,00
754 75412	Dotacje celowe otrzymane z samorządu województwa na inwestycje i zakupy inwestycyjne realizowane na podstawie porozumień (umów) między j.s.t.	6630	130 000,00	130 000,00	100,00%	0,00
900 90004	Dotacje celowe w ramach programów finansowanych z udziałem środków europejskich oraz środków, o których mowa w art. 5 ust. 1 pkt 3 oraz ust. 3 pkt 5 i 6 ustawy, lub płatności w ramach budżetu środków europejskich	6207	925 200,00	369 598,29	39,95%	0,00
926 92601	Dotacje celowe w ramach programów finansowanych z udziałem środków europejskich oraz środków, o których mowa w art. 5 ust. 1 pkt 3 oraz ust. 3 pkt 5 i 6 ustawy, lub płatności w ramach budżetu środków europejskich	6207	387 294,00	381 712,59	98,56%	0,00

926 92601	Wpływy z tytułu pomocy finansowej udzielanej między jednostkami samorządu terytorialnego na dofinansowanie własnych zadań inwestycyjnych i zakupów inwestycyjnych	6307	405 528,00	0,00	0,00%	0,00
II. DOCHODY BIEŻĄCE		x	11 467 179,00	10 280 156,93	89,65%	2 462 891,88
1. Dochody bieżące z majątku Gminy		x	1 062 000,00	845 553,32	79,62%	668 207,22
700 70005	Wpływy z opłat za zarząd, użytkowanie i użytkowanie wieczyste nieruchomości	0470	160 000,00	148 632,54	92,90%	62 033,28
700 70005	Wpływy z różnych opłat	0690	100 000,00	22 924,04	22,92%	0,00
700 70005	Dochody z najmu i dzierżawy składników majątkowych j.s.t. oraz innych umów o podobnym charakterze	0750	790 000,00	654 431,59	82,84%	603 496,98
700 70005	Odsetki od nieterminowych wpłat z tytułu podatków i opłat	0910	12 000,00	14 851,18	123,76%	0,00
700 70005	Wpływy z różnych dochodów	0970	0,00	4 713,97	x	2 676,96
2. Wpływy z podatków		x	4 833 574,00	4 051 136,76	83,81%	842 622,10
756 75615	Podatek od nieruchomości	0310	2 758 000,00	2 461 667,82	89,26%	439 172,10
756 75616	Podatek od nieruchomości	0310	1 655 000,00	1 273 082,03	76,92%	394 962,95
756 75615	Podatek rolny	0320	990,00	886,10	89,51%	0,00
756 75616	Podatek rolny	0320	10 600,00	15 041,38	141,90%	0,00
756 75615	Podatek leśny	0330	9 600,00	9 451,00	98,45%	0,00
756 75616	Podatek leśny	0330	170,00	292,97	172,34%	0,00
756 75615	Podatek od środków transportowych	0340	7 900,00	5 007,40	63,38%	0,00
756 75616	Podatek od środków transportowych	0340	93 000,00	76 696,80	82,47%	8 487,05
756 75601	Podatek od dział. gosp. osób fizycz. opłacany w formie karty podatkowej	0350	6 500,00	8 335,37	128,24%	0,00
756 75616	Podatek od spadków i darowizn	0360	50 000,00	23 523,02	47,05%	0,00
756 75615	Podatek od czynności cywilnoprawnych	0500	10 000,00	4 430,00	44,30%	0,00
756 75616	Podatek od czynności cywilnoprawnych	0500	150 000,00	109 914,50	73,28%	0,00
756 75601	Odsetki od nieterminowych wpłat z tyt. podatków i opłat	0910	0,00	22,59	x	0,00
756 75615	Odsetki od nieterminowych wpłat z tyt. podatków i opłat	0910	25 000,00	8 091,51	32,37%	0,00
756 75616	Odsetki od nieterminowych wpłat z tyt. podatków i opłat	0910	25 000,00	22 880,27	91,52%	0,00
756 75615	Rekompensaty utraconych dochodów w podatkach i opłatach lokalnych	2680	31 814,00	31 814,00	100,00%	0,00
3. Wpływy z opłat		x	1 476 350,00	1 499 671,58	101,58%	69 501,95
756 75616	Wpływy z opłaty uzdrowiskowej	0390	1 125 000,00	1 169 475,90	103,95%	62 504,82
900 90020	Wpływy z opłaty produktowej	0400	2 850,00	4 374,26	153,48%	0,00

756 75618	Wpływy z opłaty skarbowej	0410	15 000,00	14 860,00	99,07%	0,00
756 75618	Wpływy z opłaty eksploatacyjnej	0460	8 000,00	7 664,60	95,81%	0,00
756 75618	Wpływy z opłat za wydawanie zezwoleń na sprzedaż alkoholu	0480	280 000,00	265 382,86	94,78%	0,05
756 75618	Wpływy z innych opłat pobieranych przez j.s.t. na podstawie odrębnych ustaw	0490	45 000,00	37 534,06	83,41%	6 997,08
756 75618	Wpływy z opłat za koncesje i licencje	0590	500,00	90,00	18,00%	0,00
756 75618	Odsetki od nieterminowych wpłat z tyt. podatków i opłat	0910	0,00	289,90	x	0,00
4. Inne dochody		x	2 164 351,00	1 915 161,03	88,49%	882 560,61
750 75023	Grzywny, mandaty i inne kary pieniężne od osób fizycznych	0570	4 000,00	600,00	15,00%	3 047,00
700 70005	Grzywny i inne kary pieniężne od osób prawnych i innych jednostek organizacyjnych	0580	141 200,00	0,00	0,00%	141 200,00
750 75023	Wpływy z różnych opłat	0690	6 000,00	5 592,55	93,21%	0,00
900 90019	Wpływy z różnych opłat	0690	16 000,00	13 231,82	82,70%	0,00
400 40002	Wpływy z usług	0830	609 600,00	573 790,14	94,13%	27 962,61
630 63003	Wpływy z usług	0830	0,00	161,70	x	0,00
750 75075	Wpływy z usług	0830	30 000,00	26 567,95	88,56%	10 510,60
750 75095	Wpływy z usług	0830	9 500,00	11 151,63	117,39%	2,00
801 80101	Wpływy z usług	0830	65 500,00	48 724,18	74,39%	0,00
801 80104	Wpływy z usług	0830	96 000,00	91 745,18	95,57%	5 865,80
801 80110	Wpływy z usług	0830	60 000,00	47 905,77	79,84%	0,00
801 80148	Wpływy z usług	0830	60 000,00	72 406,48	120,68%	2 184,31
852 85228	Wpływy z usług	0830	9 000,00	9 437,60	104,86%	0,00
900 90001	Wpływy z usług	0830	906 716,00	738 194,74	81,41%	176 169,07
921 92105	Wpływy z usług	0830	5 950,00	5 950,00	100,00%	0,00
400 40002	Pozostałe odsetki	0920	2 000,00	1 453,05	72,65%	5 856,60
750 75023	Pozostałe odsetki	0920	0,00	2 615,77	x	0,00
801 80104	Pozostałe odsetki	0920	0,00	778,60	x	787,17
900 90001	Pozostałe odsetki	0920	1 700,00	2 474,12	145,54%	9 972,05
900 90004	Pozostałe odsetki	0920	0,00	2,21	x	0,00
400 40002	Wpływy z różnych dochodów	0970	30 400,00	71 926,57	236,60%	9 394,70
600 60016	Wpływy z różnych dochodów	0970	27 427,00	27 517,04	x	11 910,00
750 75023	Wpływy z różnych dochodów	0970	5 300,00	543,98	10,26%	0,00

801 80101	Wpływy z różnych dochodów	0970	0,00	1 662,12	x	0,00
801 80104	Wpływy z różnych dochodów	0970	0,00	665,87	x	0,00
801 80110	Wpływy z różnych dochodów	0970	0,00	1 541,10	x	0,00
900 90001	Wpływy z różnych dochodów	0970	39 342,00	114 751,96	291,68%	0,00
900 90003	Wpływy z różnych dochodów	0970	0,00	850,00	x	0,00
900 90004	Wpływy z różnych dochodów	0970	0,00	250,00	x	362,88
900 90095	Wpływy z różnych dochodów	0970	22 716,00	22 716,00	100,00%	0,00
750 75011	Dochody j.s.t. związane z realizacją zadań z zakresu admin. rządowej oraz innych zadań zleconych ustawami	2360	0,00	65,20	x	0,00
852 85212	Dochody j.s.t. związane z realizacją zadań z zakresu admin. rządowej oraz innych zadań zleconych ustawami	2360	16 000,00	19 887,70	124,30%	477 335,82
5. Udziały we wpływach z podatku dochodowego		x	1 930 904,00	1 968 634,24	101,95%	0,00
756 75621	Podatek dochodowy od osób fizycznych	0010	1 894 904,00	1 927 210,00	101,70%	0,00
756 75621	Podatek dochodowy od osób prawnych	0020	36 000,00	41 424,24	115,07%	0,00
B - SUBWENCJE		X	3 207 118,00	3 207 118,00	100,00%	0,00
758 75801	Część oświatowa subwencji ogólnej dla gmin	2920	3 090 437,00	3 090 437,00	100,00%	0,00
758 75831	Część równoważąca subwencji ogólnej dla gmin	2920	116 681,00	116 681,00	100,00%	0,00
C - DOTACJE CELOWE		X	3 050 403,00	2 989 124,38	97,99%	0,00
I. Dotacje celowe z budżetu państwa na realizację zadań bieżących		x	3 050 403,00	2 989 124,38	97,99%	0,00
750 75011	Dotacje celowe otrzymane z budżetu państwa na realizację zadań bieżących z zakresu administracji rządowej oraz innych zadań zleconych gminie ustawami	2010	49 421,00	49 419,75	100,00%	0,00
750 75056	Dotacje celowe otrzymane z budżetu państwa na realizację zadań bieżących z zakresu administracji rządowej oraz innych zadań zleconych gminie ustawami	2010	23 950,00	23 950,00	100,00%	0,00
751 75101	Dotacje celowe otrzymane z budżetu państwa na realizację zadań bieżących z zakresu administracji rządowej oraz innych zadań zleconych gminie ustawami	2010	772,00	771,64	99,95%	0,00
751 75108	Dotacje celowe otrzymane z budżetu państwa na realizację zadań bieżących z zakresu administracji rządowej oraz innych zadań zleconych gminie ustawami	2010	12 168,00	12 138,04	99,75%	0,00
752 75212	Dotacje celowe otrzymane z budżetu państwa na realizację zadań bieżących z zakresu administracji rządowej oraz innych zadań zleconych gminie ustawami	2010	200,00	200,00	100,00%	0,00
754 75414	Dotacje celowe otrzymane z budżetu państwa na realizację zadań bieżących z zakresu administracji rządowej oraz innych zadań zleconych gminie ustawami	2010	1 000,00	1 000,00	100,00%	0,00

852 85212	Dotacje celowe otrzymane z budżetu państwa na realizację zadań bieżących z zakresu administracji rządowej oraz innych zadań zleconych gminie ustawami	2010	1 408 000,00	1 380 266,15	98,03%	0,00
852 85213	Dotacje celowe otrzymane z budżetu państwa na realizację zadań bieżących z zakresu administracji rządowej oraz innych zadań zleconych gminie ustawami	2010	5 400,00	5 363,29	99,32%	0,00
852 85295	Dotacje celowe otrzymane z budżetu państwa na realizację zadań bieżących z zakresu administracji rządowej oraz innych zadań zleconych gminie ustawami	2010	3 200,00	3 000,00	93,75%	0,00
710 71035	Dotacje celowe otrzymane z budżetu państwa na zadania bieżące realizowane przez gminę na podst. porozumień z organami administracji rządowej	2020	1 500,00	1 500,00	100,00%	0,00
801 80195	Dotacje celowe otrzymane z budżetu państwa na realizację własnych zadań bieżących gmin	2030	306,00	306,00	100,00%	0,00
852 85213	Dotacje celowe otrzymane z budżetu państwa na realizację własnych zadań bieżących gmin	2030	16 380,00	16 217,74	99,01%	0,00
852 85214	Dotacje celowe otrzymane z budżetu państwa na realizację własnych zadań bieżących gmin	2030	234 000,00	225 906,86	96,54%	0,00
852 85216	Dotacje celowe otrzymane z budżetu państwa na realizację własnych zadań bieżących gmin	2030	180 600,00	178 912,34	99,07%	0,00
852 85219	Dotacje celowe otrzymane z budżetu państwa na realizację własnych zadań bieżących gmin	2030	90 600,00	90 600,00	100,00%	0,00
852 85295	Dotacje celowe otrzymane z budżetu państwa na realizację własnych zadań bieżących gmin	2030	54 300,00	54 300,00	100,00%	0,00
854 85415	Dotacje celowe otrzymane z budżetu państwa na realizację własnych zadań bieżących gmin	2030	71 529,00	48 204,55	67,39%	0,00
758 75814	Dotacje z budżetu państwa dla gmin uzdrowiskowych	2870	897 077,00	897 068,02	100,00%	0,00
D - ŚRODKI POCHODZĄCE Z BUDŻETU UNII EUROPEJSKIEJ NIE BĘDĄCE DOCHODAMI MAJĄTKOWYMI		X	268 225,00	267 057,50	99,56%	0,00
801 80101	Dotacje celowe w ramach programów finansowanych z udziałem środków europejskich oraz środków, o których mowa w art. 5 ust. 1 pkt 3 oraz ust. 3 pkt 5 i 6 ustawy, lub płatności w ramach budżetu środków europejskich	2007	39 307,00	39 307,40	100,00%	0,00
852 85219	Dotacje celowe w ramach programów finansowanych z udziałem środków europejskich oraz środków, o których mowa w art. 5 ust. 1 pkt 3 oraz ust. 3 pkt 5 i 6 ustawy, lub płatności w ramach budżetu środków europejskich	2007	43 714,00	43 713,94	100,00%	0,00
921 92105	Dotacje celowe w ramach programów finansowanych z udziałem środków europejskich oraz środków, o których mowa w art. 5 ust. 1 pkt 3 oraz ust. 3 pkt 5 i 6 ustawy, lub płatności w ramach budżetu środków europejskich	2007	17 126,00	17 126,61	100,00%	0,00

801 80101	Dotacje celowe w ramach programów finansowanych z udziałem środków europejskich oraz środków, o których mowa w art. 5 ust. 1 pkt 3 oraz ust. 3 pkt 5 i 6 ustawy, lub płatności w ramach budżetu środków europejskich	2009	6 937,00	5 852,21	84,36%		
852 85219	Dotacje celowe w ramach programów finansowanych z udziałem środków europejskich oraz środków, o których mowa w art. 5 ust. 1 pkt 3 oraz ust. 3 pkt 5 i 6 ustawy, lub płatności w ramach budżetu środków europejskich	2009	2 315,00	2 314,26	99,97%		0,00
750 75075	Środki na dofinansowanie własnych zadań bieżących gmin pozyskane z innych źródeł	2707	13 130,00	13 053,12	x		0,00
801 80101	Środki na dofinansowanie własnych zadań bieżących gmin pozyskane z innych źródeł	2707	0,00	0,00	x		0,00
801 80110	Środki na dofinansowanie własnych zadań bieżących gmin pozyskane z innych źródeł	2707	0,00	0,00	x		0,00
801 80195	Środki na dofinansowanie własnych zadań bieżących gmin pozyskane z innych źródeł	2707	123 839,00	123 836,47	100,00%		
801 80195	Środki na dofinansowanie własnych zadań bieżących gmin pozyskane z innych źródeł	2709	21 857,00	21 853,49	99,98%		0,00
DOCHODY BUDŻETOWE OGÓŁEM:			27 522 900,00	23 905 889,34	86,86%	2 468 178,81	

BURMISTRZ

Roland Marciniak

**Wykonanie dochodów budżetowych Gminy Miejskiej Świeradów-Zdrój w 2011 roku
według działów, rozdziałów i paragrafów klasyfikacji budżetowej**

w złotych

Dział	Rozdział	Para- graf	Wyszczególnienie	Plan na 2011 rok (po zmianach)	Wykonanie za 2011 rok	% (6:5)	Należności
1	2	3	4	5	6	7	8
400			Wytwarzanie i zaopatrywanie w energię elektryczną, gaz i wodę	642 000,00	647 169,76	100,8	43 213,91
	40002		Dostarczanie wody	642 000,00	647 169,76	100,8	43 213,91
		0830	Wpływy z usług	609 600,00	573 790,14	x	27 962,61
		0920	Pozostałe odsetki	2 000,00	1 453,05	72,7	5 856,60
		0970	Wpływy z różnych dochodów	30 400,00	71 926,57	236,6	9 394,70
600			Transport i łączność	5 313 880,00	4 172 716,59	78,5	11 910,00
	60013		Drogi publiczne wojewódzkie	450 000,00	43 050,00	9,6	0,00
		6630	Dotacje przekazywane do samorządu województwa na inwestycje i zakupy inwestycyjne realizowane na podstawie porozumień (umów) między j.s.t.	450 000,00	43 050,00	9,6	0,00
	60016		Drogi publiczne gminne	1 761 003,00	1 028 044,56	58,4	11 910,00
		0970	Wpływy z różnych dochodów	27 427,00	27 517,04	100,3	11 910,00
		6207	Dotacje celowe w ramach programów finansowanych z udziałem środków europejskich oraz środków, o których mowa w art. 5 ust. 1 pkt 3 oraz ust. 3 pkt 5 i 6 ustawy, lub płatności w ramach budżetu środków europejskich	1 733 576,00	1 000 527,52	57,7	0,00
	60078		Usuwanie skutków klęsk żywiołowych	3 102 877,00	3 101 622,03	100,0	0,00
		6330	Dotacje celowe otrzymane z budżetu państwa na realizację inwestycji i zakupów inwestycyjnych własnych gmin	3 095 068,00	3 093 813,00	100,0	0,00
		6660	wpływy ze zwrotów dotacji oraz płatności, w tym wykorzystanych niezgodnie z przeznaczeniem lub wykorzystanych z naruszeniem procedur, o których mowa w art. 184 ustawy, pobranych nienależnie lub w nadmiernej wysokości	7 809,00	7 809,03	100,00	
630			Turystyka	0,00	161,70	x	0,00
	63003		Zadania z zakresu upowszechniania turystyki	0,00	161,70	x	0,00
		0830	Wpływy z usług	0,00	161,70	x	0,00
700			Gospodarka mieszkaniowa	3 598 700,00	2 981 475,42	82,8	814 694,15
	70005		Gospodarka gruntami i nieruchomościami	3 598 700,00	2 981 475,42	82,8	814 694,15
		0470	Wpływy z opłat za zarząd, użytkowanie i użytkowanie wieczyste nieruchomości	160 000,00	148 632,54	92,9	62 033,28
		0580	Grzywny i inne kary pieniężne od osób prawnych i innych jednostek organizacyjnych	141 200,00	0,00	x	141 200,00
		0690	Wpływy z różnych opłat	100 000,00	22 924,04	x	0,00
		0750	Dochody z najmu i dzierżawy składników majątkowych Skarbu Państwa, j.s.t. lub innych jednostek zaliczanych do sektora finansów publicznych oraz innych umów o podobnym charakterze	790 000,00	654 431,59	82,8	603 496,98
		0760	Wpływy z tytułu przekształcenia prawa użytkowania wieczystego przysługującego osobom fizycznym w prawo własności	10 000,00	10 888,25	108,9	0,00
		0770	Wpłaty z tyt. odpłatnego nabycia prawa własności oraz prawa użytkowania wieczystego nieruchomości	1 500 000,00	1 528 503,71	101,9	5 286,93
		0910	Odsetki od nieterminowych wpłat z tytułu podatków i opłat	12 000,00	14 851,18	123,8	0,00
		0970	Wpływy z różnych dochodów	0,00	4 713,97	x	2 676,96

		6207	Dotacje celowe w ramach programów finansowanych z udziałem środków europejskich oraz środków, o których mowa w art. 5 ust. 1 pkt 3 oraz ust. 3 pkt 5 i 6 ustawy, lub płatności w ramach budżetu środków europejskich	885 500,00	596 530,14	67,4	0,00
710			Działalność usługowa	1 500,00	1 500,00	100,0	0,00
	71035		Cmentarze	1 500,00	1 500,00	100,0	0,00
		2020	Dotacje celowe otrzymane z budżetu państwa na zadania bieżące realizowane przez gminę na podstawie porozumień z organami administracji rządowej	1 500,00	1 500,00	100,0	0,00
750			Administracja publiczna	141 301,00	133 559,95	94,5	13 559,60
	75011		Urzędy wojewódzkie	49 421,00	49 484,95	100,1	0,00
		2010	Dotacje celowe otrzymane z budżetu państwa na realizację zadań bieżących z zakresu admin. rządowej oraz innych zadań zleconych gminie ustawami	49 421,00	49 419,75	100,0	0,00
		2360	Dochody j.s.t. związane z realizacją zadań z zakresu administracji rządowej oraz innych zadań zleconych ustawami	0,00	65,20	x	0,00
	75023		Urzędy gmin (miast i miast na prawach powiatu)	15 300,00	9 352,30	61,1	3 047,00
		0570	Grzywny, mandaty i inne kary pieniężne od osób fizycznych	4 000,00	600,00	15,0	3 047,00
		0690	Wpływy z różnych opłat	6 000,00	5 592,55	93,2	0,00
		0920	Pozostałe odsetki	0,00	2 615,77	x	0,00
		0970	Wpływy z różnych dochodów	5 300,00	543,98	10,3	0,00
	75056		Spis powszechny i inne	23 950,00	23 950,00	100,0	0,00
		2010	Dotacje celowe otrzymane z budżetu państwa na realizację zadań bieżących z zakresu admin. rządowej oraz innych zadań zleconych gminie ustawami	23 950,00	23 950,00	100,0	0,00
	75075		Promocja jednostek samorządu terytorialnego	43 130,00	39 621,07	91,9	10 510,60
		0830	Wpływy z usług	30 000,00	26 567,95	88,6	10 510,60
		2707	Środki na dofinansowanie własnych zadań bieżących gmin (związków gmin), powiatów (związków powiatów) samorządów województw, pozyskane z innych źródeł	13 130,00	13 053,12	x	0,00
	75095		Pozostała działalność	9 500,00	11 151,63	117,4	2,00
		0830	Wpływy z usług	9 500,00	11 151,63	117,4	2,00
751			Urzędy naczelnych organów władzy państwowej, kontroli i ochrony prawa oraz sądownictwa	12 940,00	12 909,68	99,8	0,00
	75101		Urzędy naczelnych organów władzy państwowej, kontroli i ochrony prawa	772,00	771,64	100,0	0,00
		2010	Dotacje celowe otrzymane z budżetu państwa na realizację zadań bieżących z zakresu admin. rządowej oraz innych zadań zleconych gminie ustawami	772,00	771,64	100,0	0,00
	75108		Wybory do Sejmu i Senatu	12 168,00	12 138,04	99,8	0,00
		2010	Dotacje celowe otrzymane z budżetu państwa na realizację zadań bieżących z zakresu admin. rządowej oraz innych zadań zleconych gminie ustawami	12 168,00	12 138,04	99,8	0,00
752			Obrona narodowa	200,00	200,00	100,0	0,00
	75212		Pozostałe wydatki obronne	200,00	200,00	100,0	0,00
		2010	Dotacje celowe otrzymane z budżetu państwa na realizację zadań bieżących z zakresu admin. rządowej oraz innych zadań zleconych gminie ustawami	200,00	200,00	100,0	0,00
754			Bezpieczeństwo publiczne i ochrona przeciwpożarowa	131 000,00	131 000,00	100,0	0,00
	75412		Ochotnicze Straże Pożarne	130 000,00	130 000,00	100,0	0,00

		6630	Dotacje celowe otrzymane z samorządu województwa na inwestycje i zakupy inwestycyjne realizowane na podstawie porozumień (umów) między j.s.t.	130 000,00	130 000,00	100,0	0,00
	75414		Obrona cywilna	1 000,00	1 000,00	100,0	0,00
		2010	Dotacje celowe otrzymane z budżetu państwa na realizację zadań bieżących z zakresu admin. rządowej oraz innych zadań zleconych gminie ustawami	1 000,00	1 000,00	100,0	0,00
756			Dochody od osób prawnych, od osób fizycznych i od innych jednostek nieposiadających osobowości prawnej oraz wydatki związane z ich poborem	8 237 978,00	7 515 068,32	91,2	912 124,05
	75601		Wpływy z podatku dochodowego od osób fizycznych	6 500,00	8 357,96	128,6	0,00
		0350	Podatek od dział. gosp. osób fizycznych, opłacany w formie karty podatkowej	6 500,00	8 335,37	128,2	0,00
		0910	Odsetki od nieterminowych wpłat z tytułu podatków i opłat	0,00	22,59	x	0,00
	75615		Wpływy z podatku rolnego, podatku leśnego, podatku od czynności cywilnoprawnych, podatków i opłat lokalnych od osób prawnych i innych jednostek organizacyjnych	2 843 304,00	2 521 347,83	88,7	439 172,10
		0310	Podatek od nieruchomości	2 758 000,00	2 461 667,82	89,3	439 172,10
		0320	Podatek rolny	990,00	886,10	89,5	0,00
		0330	Podatek leśny	9 600,00	9 451,00	98,4	0,00
		0340	Podatek od środków transportowych	7 900,00	5 007,40	63,4	0,00
		0500	Podatek od czynności cywilnoprawnych	10 000,00	4 430,00	44,3	0,00
		0910	Odsetki od nieterminowych wpłat z tytułu podatków i opłat	25 000,00	8 091,51	32,4	0,00
		2680	Rekompensaty utraconych dochodów w podatkach i opłatach lokalnych	31 814,00	31 814,00	100,0	0,00
	75616		Wpływy z podatku rolnego, podatku leśnego, podatku od spadków i darowizn, podatku od czynności cywilnoprawnych oraz podatków i opłat lokalnych od osób fizycznych	3 108 770,00	2 690 906,87	86,6	465 954,82
		0310	Podatek od nieruchomości	1 655 000,00	1 273 082,03	76,9	394 962,95
		0320	Podatek rolny	10 600,00	15 041,38	141,9	0,00
		0330	Podatek leśny	170,00	292,97	172,3	0,00
		0340	Podatek od środków transportowych	93 000,00	76 696,80	82,5	8 487,05
		0360	Podatek od spadków i darowizn	50 000,00	23 523,02	47,0	0,00
		0390	Wpływy z opłaty uzdrowiskowej, pobieranej w gminach posiadających status gminy uzdrowiskowej	1 125 000,00	1 169 475,90	104,0	62 504,82
		0500	Podatek od czynności cywilnoprawnych	150 000,00	109 914,50	73,3	0,00
		0910	Odsetki od nieterminowych wpłat z tytułu podatków i opłat	25 000,00	22 880,27	91,5	0,00
	75618		Wpływy z innych opłat stanowiących dochody j.s.t. na podstawie ustaw	348 500,00	325 821,42	93,5	6 997,13
		0410	Wpływy z opłaty skarbowej	15 000,00	14 860,00	99,1	0,00
		0460	Wpływy z opłaty eksploatacyjnej	8 000,00	7 664,60	95,8	0,00
		0480	Wpływy z opłat za wydawanie zezwoleń na sprzedaż alkoholu	280 000,00	265 382,86	94,8	0,05
		0490	Wpływy z innych lokalnych opłat pobieranych przez j.s.t. na podstawie odrębnych ustaw	45 000,00	37 534,06	83,4	6 997,08
		0590	Grzywny i inne kary pieniężne od osób prawnych i innych jednostek organizacyjnych	500,00	90,00	18,0	0,00
		0910	Odsetki od nieterminowych wpłat z tytułu podatków i opłat	0,00	289,90	x	0,00
	75621		Udziały gmin w podatkach stanowiących dochód budżetu państwa	1 930 904,00	1 968 634,24	102,0	0,00
		0010	Podatek dochodowy od osób fizycznych	1 894 904,00	1 927 210,00	101,7	0,00
		0020	Podatek dochodowy od osób prawnych	36 000,00	41 424,24	115,1	0,00
758			Różne rozliczenia	4 104 195,00	4 104 186,02	100,0	0,00

	75801		Część oświatowa subwencji ogólnej dla j.s.t.	3 090 437,00	3 090 437,00	100,0	0,00
		2920	Subwencje ogólne z budżetu państwa	3 090 437,00	3 090 437,00	100,0	0,00
	75814		Różne rozliczenia finansowe	897 077,00	897 068,02	100,0	0,00
		2870	Dotacja z budżetu państwa dla gmin uzdrowiskowych	897 077,00	897 068,02	100,0	0,00
	75831		Część równoważąca subwencji ogólnej dla gmin	116 681,00	116 681,00	100,0	0,00
		2920	Subwencje ogólne z budżetu państwa	116 681,00	116 681,00	100,0	0,00
801			Oświata i wychowanie	473 746,00	456 584,87	96,4	8 837,28
	80101		Szkoły podstawowe	111 744,00	95 545,91	85,5	0,00
		0830	Wpływy z usług	65 500,00	48 724,18	74,4	0,00
		0970	Wpływy z różnych dochodów	0,00	1 662,12	x	0,00
		2007	Dotacje celowe w ramach programów finansowanych z udziałem środków europejskich oraz środków, o których mowa w art. 5 ust. 1 pkt 3 oraz ust. 3 pkt 5 i 6 ustawy, lub płatności w ramach budżetu środków europejskich	39 307,00	39 307,40	100,0	0,00
		2009	Dotacje celowe w ramach programów finansowanych z udziałem środków europejskich oraz środków, o których mowa w art. 5 ust. 1 pkt 3 oraz ust. 3 pkt 5 i 6 ustawy, lub płatności w ramach budżetu środków europejskich	6 937,00	5 852,21	84,4	0,00
	80104		Przedszkola	96 000,00	93 189,65	97,1	6 652,97
		0830	Wpływy z usług	96 000,00	91 745,18	95,6	5 865,80
		0920	Pozostałe odsetki	0,00	778,60	x	787,17
		0970	Wpływy z różnych dochodów	0,00	665,87	x	0,00
	80110		Gimnazja	60 000,00	49 446,87	82,4	0,00
		0830	Wpływy z usług	60 000,00	47 905,77	79,8	0,00
		0970	Wpływy z różnych dochodów	0,00	1 541,10	x	
	80148		Stołówki szkolne i przedszkolne	60 000,00	72 406,48	120,7	2 184,31
		0830	Wpływy z usług	60 000,00	72 406,48	120,7	2 184,31
	80195		Pozostała działalność	146 002,00	145 995,96	100,0	0,00
		2030	Dotacje celowe otrzymane z budżetu państwa na realizację własnych zadań bieżących gmin	306,00	306,00	100,0	0,00
		2707	Środki na dofinansowanie własnych zadań bieżących gmin (związków gmin), powiatów (związków powiatów) samorządów województw, pozyskane z innych źródeł	123 839,00	123 836,47	100,0	0,00
		2709	Środki na dofinansowanie własnych zadań bieżących gmin (związków gmin), powiatów (związków powiatów) samorządów województw, pozyskane z innych źródeł	21 857,00	21 853,49	100,0	0,00
852			Pomoc społeczna	2 063 509,00	2 029 919,88	98,4	477 335,82
	85212		Świadczenia rodzinne, zaliczka alimentacyjna oraz składki na ubezpieczenia emerytalne i rentowe z ubezpieczenia społecznego	1 424 000,00	1 400 153,85	98,3	477 335,82
		2010	Dotacje celowe otrzymane z budżetu państwa na realizację zadań bieżących z zakresu administracji rządowej oraz innych zadań zleconych gminie ustawami	1 408 000,00	1 380 266,15	98,0	0,00
		2360	Dochody j.s.t. związane z realizacją zadań z zakresu administracji rządowej oraz innych zadań zleconych ustawami	16 000,00	19 887,70	124,3	477 335,82
	85213		Składki na ubezpieczenia zdrowotne opłacane za osoby pobierające niektóre świadczenia z pomocy społecznej oraz niektóre świadczenia rodzinne	21 780,00	21 581,03	99,1	0,00
		2010	Dotacje celowe otrzymane z budżetu państwa na realizację zadań bieżących z zakresu administracji rządowej oraz innych zadań zleconych gminie ustawami	5 400,00	5 363,29	99,3	0,00
		2030	Dotacje celowe otrzymane z budżetu państwa na realizację własnych zadań bieżących gmin	16 380,00	16 217,74	99,0	0,00
	85214		Zasiłki i pomoc w naturze oraz składki na ubezpieczenia emerytalne i rentowe	234 000,00	225 906,86	96,5	0,00

		2030	Dotacje celowe otrzymane z budżetu państwa na realizację własnych zadań bieżących gmin	234 000,00	225 906,86	96,5	0,00
	85216		Zasiłki stałe	180 600,00	178 912,34	99,1	0,00
		2030	Dotacje celowe otrzymane z budżetu państwa na realizację własnych zadań bieżących gmin	180 600,00	178 912,34	99,1	0,00
	85219		Ośrodki pomocy społecznej	136 629,00	136 628,20	100,0	0,00
		2007	Dotacje celowe w ramach programów finansowanych z udziałem środków europejskich oraz środków, o których mowa w art. 5 ust. 1 pkt 3 oraz ust. 3 pkt 5 i 6 ustawy, lub płatności w ramach budżetu środków europejskich	43 714,00	43 713,94	100,0	0,00
		2009	Dotacje celowe w ramach programów finansowanych z udziałem środków europejskich oraz środków, o których mowa w art. 5 ust. 1 pkt 3 oraz ust. 3 pkt 5 i 6 ustawy, lub płatności w ramach budżetu środków europejskich	2 315,00	2 314,26	100,0	0,00
		2030	Dotacje celowe otrzymane z budżetu państwa na realizację własnych zadań bieżących gmin	90 600,00	90 600,00	100,0	0,00
	85228		Usługi opiekuńcze i specjalistyczne usługi opiekuńcze	9 000,00	9 437,60	104,9	0,00
		0830	Wpływy z usług	9 000,00	9 437,60	104,9	0,00
	85295		Pozostała działalność	57 500,00	57 300,00	99,7	0,00
		2010	Dotacje celowe otrzymane z budżetu państwa na realizację zadań bieżących z zakresu administracji rządowej oraz innych zadań zleconych gminie ustawami	3 200,00	3 000,00	93,8	0,00
		2030	Dotacje celowe otrzymane z budżetu państwa na realizację własnych zadań bieżących gmin	54 300,00	54 300,00	100,0	0,00
854			Edukacyjna opieka wychowawcza	71 529,00	48 204,55	67,4	0,00
	85415		Pomoc materialna dla uczniów	71 529,00	48 204,55	67,4	0,00
		2030	Dotacje celowe otrzymane z budżetu państwa na realizację własnych zadań bieżących gmin	71 529,00	48 204,55	67,4	0,00
900			Gospodarka komunalna i ochrona środowiska	1 914 524,00	1 266 443,40	66,1	186 504,00
	90001		Gospodarka ściekowa i ochrona wód	947 758,00	855 420,82	90,3	186 141,12
		0830	Wpływy z usług	906 716,00	738 194,74	81,4	176 169,07
		0920	Pozostałe odsetki	1 700,00	2 474,12	145,5	9 972,05
		0970	Wpływy z różnych dochodów	39 342,00	114 751,96	291,7	0,00
	90003		Oczyszczanie miasta i wsi	0,00	850,00	x	0,00
		0970	Wpływy z różnych dochodów	0,00	850,00	x	0,00
	90004		Utrzymanie zieleni w miastach i gminach	925 200,00	369 850,50	40,0	362,88
		0920	Pozostałe odsetki	0,00	2,21	x	0,00
		0970	Wpływy z różnych dochodów	0,00	250,00	x	362,88
		6207	Dotacje celowe w ramach programów finansowanych z udziałem środków europejskich oraz środków, o których mowa w art. 5 ust. 1 pkt 3 oraz ust. 3 pkt 5 i 6 ustawy, lub płatności w ramach budżetu środków europejskich	925 200,00	369 598,29	39,9	0,00
	90019		Wpływy i wydatki związane z gromadzeniem środków z opłat i kar za korzystanie środowiska	16 000,00	13 231,82	82,7	0,00
		0690	Wpływy z różnych opłat	16 000,00	13 231,82	82,7	0,00
	90020		Wpływy i wydatki związane z gromadzeniem środków z opłat produktowych	2 850,00	4 374,26	153,5	0,00
		0400	Wpływy z opłaty produktowej	2 850,00	4 374,26	153,5	0,00
	90095		Pozostała działalność	22 716,00	22 716,00	100,0	0,00
		0970	Wpływy z różnych dochodów	22 716,00	22 716,00	100,0	0,00
921			Kultura i ochrona dziedzictwa narodowego	23 076,00	23 076,61	100,0	0,00
	92105		Pozostałe zadania w zakresie kultury	23 076,00	23 076,61	100,0	0,00
		0830	Wpływy z usług	5 950,00	5 950,00	100,0	0,00

		2007	Dotacje celowe w ramach programów finansowanych z udziałem środków europejskich oraz środków, o których mowa w art. 5 ust. 1 pkt 3 oraz ust. 3 pkt 5 i 6 ustawy, lub płatności w ramach budżetu środków europejskich	17 126,00	17 126,61	100,0	0,00
926			Kultura fizyczna i sport	792 822,00	381 712,59	48,1	0,00
	92601		Obiekty sportowe	792 822,00	381 712,59	48,1	0,00
		6207	Dotacje celowe w ramach programów finansowanych z udziałem środków europejskich oraz środków, o których mowa w art. 5 ust. 1 pkt 3 oraz ust. 3 pkt 5 i 6 ustawy, lub płatności w ramach budżetu środków europejskich	387 294,00	381 712,59	98,6	0,00
		6307	Wpływy z tytułu pomocy finansowej udzielanej między jednostkami samorządu terytorialnego na dofinansowanie własnych zadań inwestycyjnych i zakupów inwestycyjnych	405 528,00	0,00	x	0,00
			OGÓŁEM DOCHODY	27 522 900,00	23 905 889,34	86,9	2 468 178,81

BURMISTRZ

Roland Marciniak

Dotacje celowe otrzymane w 2011 roku z budżetu państwa				
Lp.	Wyszczególnienie	Plan na 2011 rok	Wykonanie w 2011 roku	% (4:3)
1	2	3	4	5
DOTACJE CELOWE Z BUDŻETU PAŃSTWA na realizację zadań bieżących i inwestycyjnych		6 275 471,00	6 212 937,38	99,00%
1.	Na realizację zadań bieżących z zakresu administracji rządowej oraz innych zadań zleconych gminie ustawami, w tym:	1 504 111,00	1 476 108,87	98,14%
	na pokrycie etatu związanego z realizacją zadań z zakresu administracji rządowej	49 421,00	49 419,75	100,00%
	na przeprowadzenie powszechnego spisu mieszkań	23 950,00	23 950,00	100,00%
	na prowadzenie stałego rejestru wyborców	772,00	771,64	99,95%
	na wydatki z zakresu obrony narodowej	200,00	200,00	100,00%
	na organizację i przeprowadzenie wyborów do Sejmu i Senatu	12 168,00	12 138,04	99,75%
	na wydatki z zakresu obrony cywilnej	1 000,00	1 000,00	100,00%
	na świadczenia rodzinne, świadczenie z funduszu alimentacyjnego oraz składki na ubezpieczenia emerytalne i rentowe z ubezpieczenia społecznego	1 408 000,00	1 380 266,15	98,03%
	na składki na ubezpieczenia zdrowotne opłacane za niektóre osoby pobierające niektóre świadczenia z pomocy społecznej oraz niektóre świadczenia rodzinne oraz za osoby uczestniczące w zajęciach w centrum interwencji społecznej	5 400,00	5 363,29	99,32%
	na realizację rządowego programu wspierania osób pobierających świadczenie pielęgnacyjne	3 200,00	3 000,00	93,75%
2.	Na realizację własnych zadań bieżących gminy, w tym:	1 544 792,00	1 511 515,51	97,85%
	na realizację zadań związanych z zachowaniem leczniczych funkcji uzdrowiska (dotacja uzdrowskowa)	897 077,00	897 068,02	100,00%
	na sfinansowanie prac komisji egzaminacyjnych do spraw awansu zawodowego nauczycieli	306,00	306,00	100,00%
	na składki na ubezpieczenia zdrowotne opłacane za niektóre osoby pobierające niektóre świadczenia z pomocy społecznej oraz niektóre świadczenia rodzinne oraz za osoby uczestniczące w zajęciach w centrum interwencji społecznej	16 380,00	16 217,74	99,01%
	na wypłatę zasiłków i na pomoc w naturze oraz składki na ubezpieczenia emerytalne i rentowe	234 000,00	225 906,86	96,54%
	na wypłatę zasiłków stałych	180 600,00	178 912,34	99,07%
	na częściowe pokrycie kosztów utrzymania Miejskiego Ośrodka Pomocy Społecznej	90 600,00	90 600,00	100,00%
	na realizację rządowego programu "Pomoc państwa w zakresie żywienia"	54 300,00	54 300,00	100,00%
	na stypendia socjalne dla uczniów	71 529,00	48 204,55	67,39%
3.	Na zadania bieżące realizowane przez gminę na podstawie porozumień z organami administracji rządowej	1 500,00	1 500,00	100,00%
	na utrzymanie cmentarzy komunalnych	1 500,00	1 500,00	100,00%
4.	Na realizację własnych inwestycji gminy	3 225 068,00	3 223 813,00	99,96%
	na zakupy inwestycyjne	130 000,00	130 000,00	
	na usuwanie skutków powodzi	3 095 068,00	3 093 813,00	99,96%
	OGÓŁEM:	6 275 471,00	6 212 937,38	99,00%

Dotacje celowe i środki otrzymane w 2011 roku na programy i projekty realizowane ze środków pochodzących z budżetu Unii Europejskiej

Lp.	Wyszczególnienie	Plan na 2011 rok	Wykonanie w 2011 roku	% (4:3)
1	2	3	4	5
I.	DOTACJE NA PROJEKTY MAJĄTKOWE:	3 931 570,00	2 348 368,54	59,73%
1.	"Poprawa infrastruktury drogowej mającej na celu ułatwienie dostępności do infrastruktury turystycznej w Świeradowie-Zdroju"	1 733 576,00	1 000 527,52	57,71%
2.	"Rewitalizacja młyna wodnego w Świeradowie-Zdroju"	885 500,00	596 530,14	67,37%
3.	"Rewitalizacja kompleksu parków uzdrowiskowych w Świeradowie-Zdroju"	925 200,00	369 598,29	39,95%
4.	"Budowa skate-parku wraz z modernizacją Stadionu Miejskiego w Świeradowie-Zdroju celem podniesienia atrakcyjności turystycznej regionu Gór i Pogórza Izerskiego"	387 294,00	381 712,59	98,56%
II.	DOTACJE NA PROJEKTY NIEMAJĄTKOWE:	237 116,00	267 057,50	112,63%
1.	"Uzdrowiskowy Dolny Śląsk"	13 130,00	13 053,12	x
2.	"Szkoła przyjazna dla każdego ucznia"	39 307,00	45 159,61	114,89%
3.	"Einstein - każdy ma w sobie ukryty potencjał"	123 839,00	145 689,96	117,64%
4.	"Od szkolenia do zatrudnienia"	43 714,00	46 028,20	105,29%
5.	"Izerskie Babie Lato"	17 126,00	17 126,61	100,00%
	OGÓŁEM:	4 168 686,00	2 615 426,04	62,74%

Burmistrz

Roland Marciniak

Wykonanie wydatków Gminy Miejskiej Świeradów-Zdrój za 2011 rok według działów, rozdziałów i paragrafów klasyfikacji budżetowej

Dział	Rozdział	Para- graf	Wyszczególnienie	Plan na 2011 rok po zmianach	z tego:						RAZEM wykonanie wydatków bieżących i majątkowych na dzień 30.12.2011 r. (6+10)	Wykonanie w % (11:5)
					Wydatki bieżące wykonanie na 30.12.2011 r.	z tego:			Wydatki majątkowe wykonanie na 30.12.2011 r.			
						wydatki na wynagrodzenia i pochodne od wynagrodzeń	dotacje na zadania bieżące	obsługa długu				
1	2	3	4	5	6	7	8	9	10	11	12	
010			ROLNICTWO I ŁOWIECTWO	320,00	292,60	0,00	0,00	0,00	0,00	292,60	91,4	
	0103		Izby rolnicze	320,00	292,60	0,00	0,00	0,00	0,00	292,60	91,4	
		2850	Wpłaty gmin na izby rolnicze	320,00	292,60	0,00	0,00	0,00	0,00	292,60	91,4	
400			Wytwarzanie i zaopatrywanie w energię elektryczną, gaz i wodę	372 481,00	313 137,02	108 972,05	0,00	0,00	6 150,00	319 287,02	85,7	
	40002		Dostarczanie wody	372 481,00	313 137,02	108 972,05	0,00	0,00	6 150,00	319 287,02	85,7	
		3020	Wydatki osobowe niezaliczone do wynagrodzeń	3 600,00	2 714,85	0,00	0,00	0,00	0,00	2 714,85	75,4	
		4010	Wynagrodzenia osobowe pracowników	96 159,00	84 694,76	84 694,76	0,00	0,00	0,00	84 694,76	88,1	
		4040	Dodatkowe wynagrodzenie roczne	8 641,00	8 640,29	8 640,29	0,00	0,00	0,00	8 640,29	100,0	
		4110	Składki na ubezpieczenia społeczne	15 300,00	13 488,58	13 488,58	0,00	0,00	0,00	13 488,58	88,2	
		4120	Składki na Fundusz Pracy	3 300,00	2 148,42	2 148,42	0,00	0,00	0,00	2 148,42	65,1	
		4140	Wpłaty na PFRON	3 000,00	2 550,00	0,00	0,00	0,00	0,00	2 550,00	85,0	
		4210	Zakup materiałów i wyposażenia	63 000,00	60 830,97	0,00	0,00	0,00	0,00	60 830,97	96,6	
		4260	Zakup energii	30 000,00	25 317,35	0,00	0,00	0,00	0,00	25 317,35	84,4	
		4270	Zakup usług remontowych	60 247,00	50 750,60	0,00	0,00	0,00	0,00	50 750,60	84,2	
		4280	Zakup usług zdrowotnych	500,00	50,00	0,00	0,00	0,00	0,00	50,00	10,0	
		4300	Zakup usług pozostałych	12 653,00	8 813,77	0,00	0,00	0,00	0,00	8 813,77	69,7	
		4360	Opłaty z tyt. zakupu usług telekomun. świadczonych w ruchomej sieci telefonicznej	2 000,00	1 746,82	0,00	0,00	0,00	0,00	1 746,82	87,3	
		4390	Zakup obejmujących wykonania ekspertyz, analiz i opinii	11 152,00	11 151,42	0,00	0,00	0,00	0,00	11 151,42	100,0	
		4410	Podróże służbowe krajowe	1 000,00	194,60	0,00	0,00	0,00	0,00	194,60	19,5	
		4430	Różne opłaty i składki	25 197,00	25 196,20	0,00	0,00	0,00	0,00	25 196,20	100,0	
		4440	Odpisy na ZFSS	3 550,00	3 549,58	0,00	0,00	0,00	0,00	3 549,58	100,0	
		4530	Podatek od towarów i usług (VAT)	10 532,00	8 687,01	0,00	0,00	0,00	0,00	8 687,01	82,5	
		4610	Koszty postępowania sądowego i prokuratorskiego	15 000,00	2 331,80	0,00	0,00	0,00	0,00	2 331,80	15,5	
		4700	Szkolenia pracowników niebędących członkami korpusu służby cywilnej	1 500,00	280,00	0,00	0,00	0,00	0,00	280,00	18,7	

Chm

		6050	Wydatki inwestycyjne jednostek budżetowych	6 150,00	0,00	0,00	0,00	0,00	0,00	6 150,00	6 150,00	100,0
600			TRANSPORT I ŁĄCZNOŚĆ	7 395 083,00	187 027,26	7 800,00	0,00	0,00	0,00	5 548 394,30	5 735 421,56	77,6
	60013		Drogi publiczne wojewódzkie	675 000,00	0,00	0,00	0,00	0,00	0,00	66 166,75	66 166,75	9,8
		6050	Wydatki inwestycyjne jednostek budżetowych	450 000,00	0,00	0,00	0,00	0,00	0,00	44 641,75	44 641,75	9,9
		6300	Dotacja celowa na pomoc finansową udzielaną między j.s.t. na dofinansowanie własnych zadań inwestycyjnych i zakupów inwestycyjnych	225 000,00	0,00	0,00	0,00	0,00	0,00	21 525,00	21 525,00	9,6
	60016		Drogi publiczne gminne	3 515 556,00	187 027,26	7 800,00	0,00	0,00	0,00	2 285 278,77	2 472 306,03	70,3
		4170	Wynagrodzenia bezosobowe	13 000,00	7 800,00	7 800,00	0,00	0,00	0,00	0,00	7 800,00	60,0
		4210	Zakup materiałów i wyposażenia	3 000,00	2 044,26	0,00	0,00	0,00	0,00	0,00	2 044,26	68,1
		4270	Zakup usług remontowych	153 627,00	134 965,22	0,00	0,00	0,00	0,00	0,00	134 965,22	87,9
		4300	Zakup usług pozostałych	42 300,00	42 217,78	0,00	0,00	0,00	0,00	0,00	42 217,78	99,8
		6050	Wydatki inwestycyjne jednostek budżet.	579 867,00	0,00	0,00	0,00	0,00	0,00	406 458,31	406 458,31	70,1
		6057	Wydatki inwestycyjne jednostek budżet.	1 361 881,00	0,00	0,00	0,00	0,00	0,00	939 410,19	939 410,19	69,0
		6059	Wydatki inwestycyjne jednostek budżet.	1 361 881,00	0,00	0,00	0,00	0,00	0,00	939 410,27	939 410,27	69,0
	60078		Usuwanie skutków klęsk żywiołowych	3 204 527,00	0,00	0,00	0,00	0,00	0,00	3 196 948,78	3 196 948,78	99,8
		6050	Wydatki inwestycyjne jednostek budżet.	3 204 527,00	0,00	0,00	0,00	0,00	0,00	3 196 948,78	3 196 948,78	99,8
630			TURYSTYKA	772 000,00	9 831,59	0,00	0,00	0,00	0,00	748 882,35	758 713,94	98,3
	63003		Zadania w zakresie upowszechniania turystyki	772 000,00	9 831,59	0,00	0,00	0,00	0,00	748 882,35	758 713,94	98,3
		4210	Zakup materiałów i wyposażenia	1 500,00	291,99	0,00	0,00	0,00	0,00	0,00	291,99	19,5
		4270	Zakup usług remontowych	7 000,00	7 000,00	0,00	0,00	0,00	0,00	0,00	7 000,00	100,0
		4300	Zakup usług pozostałych	5 630,00	0,00	0,00	0,00	0,00	0,00	0,00	0,00	0,0
		4350	Zakup usług dostępu do sieci Internet	800,00	502,72	0,00	0,00	0,00	0,00	0,00	502,72	62,8
		4370	Opłaty z tyt. zakupu usług telekomunikacyjnych świadczonych w stacjonarnej publicznej sieci telefonicznej	2 070,00	2 036,88	0,00	0,00	0,00	0,00	0,00	2 036,88	98,4
		6050	Wydatki inwestycyjne jednostek budżet.	5 000,00	0,00	0,00	0,00	0,00	0,00	2 324,70	2 324,70	46,5
		6057	Wydatki inwestycyjne jednostek budżet.	520 168,00	0,00	0,00	0,00	0,00	0,00	520 167,66	520 167,66	100,0
		6059	Wydatki inwestycyjne jednostek budżet.	229 832,00	0,00	0,00	0,00	0,00	0,00	226 389,99	226 389,99	98,5
700			GOSPODARKA MIESZKANIOWA	3 136 221,00	1 671 649,66	0,00	0,00	0,00	0,00	894 190,99	2 565 840,65	81,8
	70005		Gospodarka gruntami i nieruchomościami	3 136 221,00	1 671 649,66	0,00	0,00	0,00	0,00	894 190,99	2 565 840,65	81,8
		4210	Zakup materiałów i wyposażenia	31 000,00	29 166,03	0,00	0,00	0,00	0,00	0,00	29 166,03	94,1
		4260	Zakup energii	259 000,00	251 572,37	0,00	0,00	0,00	0,00	0,00	251 572,37	97,1
		4270	Zakup usług remontowych	169 457,00	166 793,23	0,00	0,00	0,00	0,00	0,00	166 793,23	98,4
		4300	Zakup usług pozostałych	262 675,00	260 449,31	0,00	0,00	0,00	0,00	0,00	260 449,31	99,2
		4400	Opłaty za administrowanie i czynsze za budynki, lokale i pomieszczenia garażowe	500,00	13,80	0,00	0,00	0,00	0,00	0,00	13,80	2,8

Opis

4430	Różne opłaty i składki	5 000,00	369,93	0,00	0,00	0,00	0,00	0,00	369,93	7,4
4480	Podatek od nieruchomości	844 868,00	841 624,24	0,00	0,00	0,00	0,00	0,00	841 624,24	99,6
4530	Podatek od towarów i usług (VAT)	231 827,00	98 992,00	0,00	0,00	0,00	0,00	0,00	98 992,00	42,7
4590	Kary i odszkodowania wypłacane na rzecz osób prawnych i innych jedn. organizac.	2 000,00	2 000,00	0,00	0,00	0,00	0,00	0,00	2 000,00	100,0
4610	Koszty postępowania sądowego i prokuratorskiego	22 000,00	20 668,75	0,00	0,00	0,00	0,00	0,00	20 668,75	93,9
6050	Wydatki inwestycyjne jednostek budżet.	35 000,00	0,00	0,00	0,00	0,00	0,00	34 130,65	34 130,65	97,5
6057	Wydatki inwestycyjne jednostek budżet.	845 743,00	0,00	0,00	0,00	0,00	0,00	598 237,89	598 237,89	70,7
6059	Wydatki inwestycyjne jednostek budżet.	421 551,00	0,00	0,00	0,00	0,00	0,00	256 509,79	256 509,79	60,8
6060	Wydatki na zakupy inwestycyjne jednostek budżetowych	5 600,00	0,00	0,00	0,00	0,00	0,00	5 312,66	5 312,66	94,9
710	DZIAŁALNOŚĆ USŁUGOWA	70 000,00	1 870,02	0,00	22 462,88	0,00	0,00	14 644,40	16 514,42	23,6
71004	Plany zagospodarowania przestrzennego	50 000,00	0,00	0,00	0,00	0,00	0,00	0,00	0,00	0,0
4300	Zakup materiałów i wyposażenia	50 000,00	0,00	0,00	0,00	0,00	0,00	0,00	0,00	0,0
71035	Cmentarze	20 000,00	1 870,02	0,00	22 462,88	0,00	0,00	14 644,40	16 514,42	82,6
4210	Zakup materiałów i wyposażenia	500,00	0,00	0,00	0,00	0,00	0,00	0,00	0,00	0,0
4300	Zakup usług pozostałych	3 000,00	1 870,02	0,00	0,00	0,00	0,00	0,00	1 870,02	62,3
6050	Wydatki inwestycyjne jednostek budżetowych	16 500,00	0,00	0,00	0,00	0,00	0,00	14 644,40	14 644,40	88,8
720	INFORMATYKA	26 814,00	11 231,44	0,00	11 231,44	0,00	0,00	15 582,00	26 813,44	100,0
72095	Pozostała działalność	26 814,00	11 231,44	0,00	11 231,44	0,00	0,00	15 582,00	26 813,44	100,0
2320	Dotacje celowe przekazane dla powiatu na zadania bieżące realizowane na podstawie porozumień (umów) między jednostkami samorządu terytorialnego	11 232,00	11 231,44	0,00	11 231,44	0,00	0,00	0,00	11 231,44	100,0
6620	Dotacje celowe przekazane dla powiatu na inwestycje i zakupy inwestycyjne realizowane na podstawie porozumień (umów) między jednostkami samorządu terytorialnego	15 582,00	0,00	0,00	0,00	0,00	0,00	15 582,00	15 582,00	100,0
750	ADMINISTRACJA PUBLICZNA	3 182 493,00	3 061 020,26	1 769 665,54	0,00	0,00	0,00	5 900,00	3 066 920,26	96,4
75011	Urzędy wojewódzkie	49 421,00	49 419,75	43 091,82	0,00	0,00	0,00	0,00	49 419,75	100,0
4010	Wynagrodzenia osobowe	34 128,00	34 128,00	34 128,00	0,00	0,00	0,00	0,00	34 128,00	100,0
4040	Dodatki i wynagrodzenia roczne	2 879,00	2 878,86	2 878,86	0,00	0,00	0,00	0,00	2 878,86	100,0
4110	Składki na ubezpieczenie społeczne	5 249,00	5 248,80	5 248,80	0,00	0,00	0,00	0,00	5 248,80	100,0
4120	Składka na Fundusz Pracy	837,00	836,16	836,16	0,00	0,00	0,00	0,00	836,16	99,9
4210	Zakup materiałów i wyposażenia	1 304,00	1 304,00	0,00	0,00	0,00	0,00	0,00	1 304,00	100,0
4300	Zakup usług pozostałych	3 930,00	3 930,00	0,00	0,00	0,00	0,00	0,00	3 930,00	100,0
4440	Odpisy na ZFSS	1 094,00	1 093,93	0,00	0,00	0,00	0,00	0,00	1 093,93	100,0
75022	Rady gmin	94 000,00	83 532,05	0,00	0,00	0,00	0,00	0,00	83 532,05	88,9

	3030	Różne wydatki na rzecz osób fizycznych	87 000,00	79 152,78	0,00	0,00	0,00	0,00	0,00	79 152,78	91,0
	4210	Zakup materiałów i wyposażenia	3 000,00	2 443,31	0,00	0,00	0,00	0,00	0,00	2 443,31	81,4
	4300	Zakup usług pozostałych	2 000,00	1 010,26	0,00	0,00	0,00	0,00	0,00	1 010,26	50,5
	4410	Podróże służbowe krajowe	500,00	0,00	0,00	0,00	0,00	0,00	0,00	0,00	0,0
	4700	Szkolenia pracowników niebędących członkami korpusu służby cywilnej	1 500,00	925,70	0,00	0,00	0,00	0,00	0,00	925,70	61,7
75023		Urzędy gmin	2 496 917,00	2 400 884,68	1 694 121,72	0,00	0,00	0,00	5 900,00	2 406 784,68	96,4
	3020	Wydatki osobowe niezaliczone do wynagrodzeń	3 500,00	3 184,24	0,00	0,00	0,00	0,00	0,00	3 184,24	91,0
	4010	Wynagrodzenia osobowe	1 418 970,00	1 374 622,30	1 374 622,30	0,00	0,00	0,00	0,00	1 374 622,30	96,9
	4040	Dodatkové wynagrodzenie roczne	111 309,00	111 308,87	111 308,87	0,00	0,00	0,00	0,00	111 308,87	100,0
	4110	Składki na ubezpieczenie społeczne	182 500,00	165 339,54	165 339,54	0,00	0,00	0,00	0,00	165 339,54	90,6
	4120	Składki na Fundusz Pracy	30 000,00	27 237,47	27 237,47	0,00	0,00	0,00	0,00	27 237,47	90,8
	4140	Wpłaty na PFRON	32 300,00	28 410,00	0,00	0,00	0,00	0,00	0,00	28 410,00	88,0
	4170	Wynagrodzenia bezosobowe	17 000,00	15 613,54	15 613,54	0,00	0,00	0,00	0,00	15 613,54	91,8
	4210	Zakup materiałów i wyposażenia	128 688,00	127 781,24	0,00	0,00	0,00	0,00	0,00	127 781,24	99,3
	4260	Zakup energii	89 350,00	86 163,04	0,00	0,00	0,00	0,00	0,00	86 163,04	96,4
	4270	Zakup usług remontowych	37 600,00	36 329,67	0,00	0,00	0,00	0,00	0,00	36 329,67	96,6
	4280	Zakup usług zdrowotnych	3 500,00	2 595,00	0,00	0,00	0,00	0,00	0,00	2 595,00	74,1
	4300	Zakup usług pozostałych	179 673,00	176 223,01	0,00	0,00	0,00	0,00	0,00	176 223,01	98,1
	4350	Zakup usług dostępu do sieci Internet	5 500,00	4 724,41	0,00	0,00	0,00	0,00	0,00	4 724,41	85,9
	4360	Oplaty z tytułu zakupu usług telekomunikacyjnych świadczonych w ruchomej publicznej sieci telefonicznej	19 527,00	19 526,70	0,00	0,00	0,00	0,00	0,00	19 526,70	100,0
	4370	Oplaty z tytułu zakupu usług telekomunikacyjnych świadczonych w stacjonarnej publicznej sieci telefonicznej	25 163,00	24 498,65	0,00	0,00	0,00	0,00	0,00	24 498,65	97,4
	4410	Podróże służbowe krajowe	53 500,00	52 891,65	0,00	0,00	0,00	0,00	0,00	52 891,65	98,9
	4420	Podróże służbowe zagraniczne	1 900,00	1 885,58	0,00	0,00	0,00	0,00	0,00	1 885,58	99,2
	4430	Różne opłaty i składki	58 100,00	54 340,37	0,00	0,00	0,00	0,00	0,00	54 340,37	93,5
	4440	Odpis na ZFŚS	39 337,00	39 336,48	0,00	0,00	0,00	0,00	0,00	39 336,48	100,0
	4610	Koszty postępowania sądowego i prokuratorskiego	21 500,00	21 479,31	0,00	0,00	0,00	0,00	0,00	21 479,31	99,9
	4700	Szkolenia pracowników niebędących członkami korpusu służby cywilnej	28 000,00	27 393,61	0,00	0,00	0,00	0,00	0,00	27 393,61	97,8
	6060	Wydatki na zakupy inwestycyjne jednostek budżetowych	10 000,00	0,00	0,00	0,00	0,00	0,00	5 900,00	5 900,00	59,0
75056		Spis powszechny i inne	23 950,00	23 950,00	3 218,00	0,00	0,00	0,00	0,00	23 950,00	100,0
	3020	Wydatki osobowe niezaliczone do wynagrodzeń	6 392,00	6 392,00	0,00	0,00	0,00	0,00	0,00	6 392,00	100,0

Opin

	3040	Nagrody o charakterze szczególnym niezaliczone do wynagrodzeń	13 540,00	13 540,00	0,00	0,00	0,00	0,00	13 540,00	100,0
	4110	Składki na ubezpieczenia społeczne	415,00	415,00	0,00	0,00	0,00	0,00	415,00	100,0
	4120	Składki na Fundusz Pracy	67,00	67,00	0,00	0,00	0,00	0,00	67,00	100,0
	4170	Wynagrodzenia bezosobowe	2 736,00	2 736,00	0,00	0,00	0,00	0,00	2 736,00	100,0
	4210	Zakup materiałów i wyposażenia	570,00	570,00	0,00	0,00	0,00	0,00	570,00	100,0
	4410	Podróże służbowe krajowe	230,00	230,00	0,00	0,00	0,00	0,00	230,00	100,0
75075		Promocja jednostek samorządu terytorialnego	443 943,00	432 143,19	650,00	0,00	0,00	0,00	432 143,19	97,3
	4170	Wynagrodzenia bezosobowe	650,00	650,00	0,00	0,00	0,00	0,00	650,00	100,0
	4210	Zakup materiałów i wyposażenia	7 000,00	4 700,37	0,00	0,00	0,00	0,00	4 700,37	67,1
	4300	Zakup usług pozostałych	251 481,00	242 224,82	0,00	0,00	0,00	0,00	242 224,82	96,3
	4307	Zakup usług pozostałych	115 753,00	115 752,40	0,00	0,00	0,00	0,00	115 752,40	100,0
	4309	Zakup usług pozostałych	63 459,00	63 458,60	0,00	0,00	0,00	0,00	63 458,60	100,0
	4380	Zakup usług obejmujących tłumaczenia	873,00	630,00	0,00	0,00	0,00	0,00	630,00	72,2
	4530	Podatek od towarów i usług (VAT)	4 727,00	4 727,00	0,00	0,00	0,00	0,00	4 727,00	100,0
75095		Pozostała działalność	74 262,00	71 090,59	28 584,00	0,00	0,00	0,00	71 090,59	95,7
	2900	Wpłaty gmin i powiatów na rzecz innych j.s.t. oraz związków gmin na dofinansowanie zadań bieżących	4 462,00	4 462,00	0,00	0,00	0,00	0,00	4 462,00	100,0
	4170	Wynagrodzenia bezosobowe	29 000,00	28 584,00	0,00	0,00	0,00	0,00	28 584,00	98,6
	4300	Zakup usług pozostałych	20 000,00	17 629,59	0,00	0,00	0,00	0,00	17 629,59	88,1
	4430	Różne opłaty i składki	19 000,00	18 762,00	0,00	0,00	0,00	0,00	18 762,00	98,7
	4530	Podatek od towarów i usług (VAT)	1 800,00	1 653,00	0,00	0,00	0,00	0,00	1 653,00	91,8
751		URZĘDY NACZEL. ORGANÓW WŁADZY PAŃSTWOWEJ, KONTROLI I OCHRONY PRAWA ORAZ SĄDOWNICTWA	12 940,00	12 909,68	771,64	0,00	0,00	0,00	12 909,68	99,8
	75101	URZĘDY NACZELNYCH ORGANÓW WŁADZY PAŃSTWOWEJ KONTROLI I OCHRONY PRAWA	772,00	771,64	0,00	0,00	0,00	0,00	771,64	100,0
	4110	Składki na ubezpieczenia społeczne	100,00	99,64	0,00	0,00	0,00	0,00	99,64	99,6
	4120	Składki na Fundusz Pracy	16,00	16,00	0,00	0,00	0,00	0,00	16,00	100,0
	4170	Wynagrodzenia bezosobowe	656,00	656,00	0,00	0,00	0,00	0,00	656,00	100,0
75108		Wybory do Sejmu i Senatu	12 168,00	12 138,04	4 888,23	0,00	0,00	0,00	12 138,04	99,8
	3030	Różne wydatki na rzecz osób fizycznych	5 900,00	5 900,00	0,00	0,00	0,00	0,00	5 900,00	100,0
	4110	Składki na ubezpieczenia społeczne	571,00	570,54	0,00	0,00	0,00	0,00	570,54	99,9
	4120	Składki na Fundusz Pracy	90,00	61,69	0,00	0,00	0,00	0,00	61,69	68,5
	4170	Wynagrodzenia bezosobowe	4 256,00	4 256,00	0,00	0,00	0,00	0,00	4 256,00	100,0
	4210	Zakup materiałów i wyposażenia	575,00	574,65	0,00	0,00	0,00	0,00	574,65	99,9
	4300	Zakup usług pozostałych	669,00	668,76	0,00	0,00	0,00	0,00	668,76	100,0
	4410	Podróże służbowe krajowe	107,00	106,40	0,00	0,00	0,00	0,00	106,40	99,4
752		Obrona narodowa	200,00	200,00	0,00	0,00	0,00	0,00	200,00	100,0

75212	Pozostałe wydatki obronne	200,00	200,00	0,00	0,00	0,00	0,00	0,00	200,00	100,0
4300	Zakup usług pozostałych	200,00	200,00	0,00	0,00	0,00	0,00	0,00	200,00	100,0
754	BEZPIECZEŃSTWO PUBLICZNE I OCHRONA PRZECIWPÓŻAROWA	536 900,00	155 259,59	0,00	10 000,00	0,00	356 200,00	511 459,59	95,3	
75404	Komendy Wojewódzkie Policji	41 000,00	36 881,80	0,00	0,00	0,00	0,00	36 881,80	90,0	
3000	Wpłaty jednostek na fundusz celowy	41 000,00	36 881,80	0,00	0,00	0,00	0,00	36 881,80	90,0	
75412	Ochotnicze Straże Pożarne	422 480,00	72 579,33	0,00	0,00	0,00	342 400,00	414 979,33	98,2	
3030	Różne wydatki na rzecz osób fizycznych	15 800,00	13 995,04	0,00	0,00	0,00	0,00	13 995,04	88,6	
4210	Zakup materiałów i wyposażenia	13 892,00	13 880,90	0,00	0,00	0,00	0,00	13 880,90	99,9	
4260	Zakup energii	6 100,00	6 027,63	0,00	0,00	0,00	0,00	6 027,63	98,8	
4270	Zakup usług remontowych	5 390,00	5 388,90	0,00	0,00	0,00	0,00	5 388,90	100,0	
4280	Zakup usług zdrowotnych	1 700,00	1 470,00	0,00	0,00	0,00	0,00	1 470,00	86,5	
4300	Zakup usług pozostałych	5 941,00	5 940,44	0,00	0,00	0,00	0,00	5 940,44	100,0	
4350	Zakup usług dostępu do sieci Internet	930,00	747,46	0,00	0,00	0,00	0,00	747,46	80,4	
4360	Opłaty z tyt. zakupu usług telekom. telefonii komórkowej	1 400,00	1 399,34	0,00	0,00	0,00	0,00	1 399,34	100,0	
4370	Opłaty z tyt. zakupu usług telekom. telefonii stacjonarnej	4 098,00	4 097,40	0,00	0,00	0,00	0,00	4 097,40	100,0	
4400	Opłaty za administrowanie i czynsze za budynki, lokale i pomieszczenia garażowe	4 428,00	4 428,00	0,00	0,00	0,00	0,00	4 428,00	100,0	
4410	Podróże służbowe krajowe	250,00	243,22							
4430	Różne opłaty i składki	20 151,00	14 961,00	0,00	0,00	0,00		14 961,00	74,2	
6230	Dotacje celowe z budżetu państwa na finansowanie lub dofinansowanie kosztów realizacji inwestycji i zakupów inwestycyjnych jednostek niezaliczanych do sektora finansów publicznych	342 400,00	0,00	0,00		0,00	342 400,00	342 400,00	100,0	
75414	Obrona Cywilna	1 020,00	1 020,00	0,00	0,00	0,00	0,00	1 020,00	100,0	
4210	Zakup materiałów i wyposażenia	1 020,00	1 020,00	0,00	0,00	0,00	0,00	1 020,00	100,0	
75415	Zadania ratownictwa górskiego i wodnego	10 000,00	10 000,00	0,00	10 000,00	0,00	0,00	10 000,00	100,0	
2820	Dotacja celowa z budżetu na finansowanie lub dofinansowanie zadań zleconych do realizacji stowarzyszeniom	10 000,00	10 000,00	0,00	10 000,00	0,00	0,00	10 000,00	100,0	
75416	Straż Miejska	18 000,00	12 533,71	0,00	0,00	0,00	0,00	12 533,71	69,6	
3020	Wydatki osobowe niezaliczone do wynagrodzeń	5 500,00	5 297,86	0,00	0,00	0,00	0,00	5 297,86	96,3	
3030	Różne wydatki na rzecz osób fizycznych	1 600,00	0,00	0,00	0,00	0,00	0,00	0,00	0,0	
4210	Zakup materiałów i wyposażenia	7 200,00	6 336,71	0,00	0,00	0,00	0,00	6 336,71	88,0	
4300	Zakup usług pozostałych	1 600,00	899,14	0,00	0,00	0,00	0,00	899,14	56,2	
4430	Różne opłaty i składki	1 500,00	0,00	0,00	0,00	0,00	0,00	0,00	0,0	
4700	Szkolenia pracowników niebędących członkami korpusu służby cywilnej	600,00	0,00	0,00	0,00	0,00	0,00	0,00	0,0	

Okm

75421	Zarządzanie kryzysowe	12 000,00	6 355,83	0,00	0,00	0,00	0,00	0,00	6 355,83	53,0
	4210 Zakup materiałów i wyposażenia	5 000,00	1 225,69	0,00	0,00	0,00	0,00	0,00	1 225,69	24,5
	4300 Zakup usług pozostałych	6 220,00	4 527,60	0,00	0,00	0,00	0,00	0,00	4 527,60	72,8
	4350 Zakup usług dostępu do sieci Internet	780,00	602,54	0,00	0,00	0,00	0,00	0,00	602,54	77,2
75478	Pozostała działalność	17 400,00	15 888,92	0,00	0,00	0,00	0,00	0,00	15 888,92	91,3
	4210 Zakup materiałów i wyposażenia	7 000,00	7 000,00	0,00	0,00	0,00	0,00	0,00	7 000,00	100,0
	4270 Zakup usług remontowych	8 168,00	6 657,60	0,00	0,00	0,00	0,00	0,00	6 657,60	81,5
	4300 Zakup usług pozostałych	2 232,00	2 231,32	0,00	0,00	0,00	0,00	0,00	2 231,32	100,0
75495	Pozostała działalność	15 000,00	0,00	0,00	0,00	0,00	0,00	0,00	13 800,00	92,0
	6050 Wydatki inwestycyjne jednostek budżet.	15 000,00	0,00	0,00	0,00	0,00	0,00	0,00	13 800,00	92,0
756	DOCHODY OD OSÓB PRAWNYCH, OD OSÓB FIZYCZNYCH I OD INNYCH JEDN. NIEPOSIAJĄCYCH OSOBOWOŚCI PRAWNEJ ORAZ WYDATKI ZWIĄZANE Z ICH POBOREM	112 500,00	107 884,09	107 884,09	0,00	0,00	0,00	0,00	107 884,09	95,9
75647	Pobór podatków, opłat i niepodatkowych należności budżetowych	112 500,00	107 884,09	107 884,09	0,00	0,00	0,00	0,00	107 884,09	95,9
	4100 Wynagrodzenia agenc. - prowizyjne	112 500,00	107 884,09	107 884,09	0,00	0,00	0,00	0,00	107 884,09	95,9
757	OBSŁUGA DŁUGU PUBLICZNEGO	842 809,00	836 497,20	0,00	0,00	0,00	0,00	0,00	836 497,20	99,3
75702	Obsługa papierów wartościowych, kredytów i pożyczek j.s.t.	842 809,00	836 497,20	0,00	0,00	0,00	0,00	0,00	836 497,20	99,3
	8110 Odsetki od samorządowych papierów wartościowych lub zaciągniętych przez j.s.t. kredytów i pożyczek	842 809,00	836 497,20	0,00	0,00	0,00	0,00	0,00	836 497,20	99,3
758	RÓŻNE ROZLICZENIA	34 700,00	0,00	0,00	0,00	0,00	0,00	0,00	0,00	0,0
75818	Rezerwy ogólne i celowe	34 700,00	0,00	0,00	0,00	0,00	0,00	0,00	0,00	0,0
	4810 Rezerwy	34 700,00	0,00	0,00	0,00	0,00	0,00	0,00	0,00	0,0
801	OŚWIATA I WYCHOWANIE	5 646 244,00	5 214 094,97	3 352 626,91	0,00	0,00	0,00	0,00	5 253 649,29	93,0
80101	Szkoły podstawowe	2 695 316,00	2 481 335,61	1 943 088,58	0,00	0,00	0,00	0,00	2 511 362,43	93,2
	3020 Wydatki osobowe niezalicz. do wynagr.	106 183,00	106 115,80	0,00	0,00	0,00	0,00	0,00	106 115,80	99,9
	3240 Stypendia dla uczniów	5 950,00	5 950,00	0,00	0,00	0,00	0,00	0,00	5 950,00	100,0
	4010 Wynagrodzenia osobowe	1 617 800,00	1 528 018,71	1 528 018,71	0,00	0,00	0,00	0,00	1 528 018,71	94,5
	4040 Dodatkowe wynagrodzenie roczne	121 511,00	111 595,66	111 595,66	0,00	0,00	0,00	0,00	111 595,66	91,8
	4110 Składki na ubezpieczenie społeczne	270 821,00	258 942,81	258 942,81	0,00	0,00	0,00	0,00	258 942,81	95,6
	4117 Składki na ubezpieczenia społeczne	1 213,00	777,58	777,58	0,00	0,00	0,00	0,00	777,58	64,1
	4119 Składki na ubezpieczenia społeczne	214,00	137,22	137,22	0,00	0,00	0,00	0,00	137,22	79,6
	4120 Składki na Fundusz Pracy	42 965,00	34 209,72	34 209,72	0,00	0,00	0,00	0,00	34 209,72	79,6
	4127 Składki na Fundusz Pracy	196,00	111,61	111,61	0,00	0,00	0,00	0,00	111,61	54,2
	4129 Składki na Fundusz Pracy	34,00	19,69	19,69	0,00	0,00	0,00	0,00	19,69	54,2
	4170 Wynagrodzenia bezosobowe	6 000,00	3 253,33	3 253,33	0,00	0,00	0,00	0,00	3 253,33	54,2
	4177 Wynagrodzenia bezosobowe	7 984,00	5 118,94	5 118,94	0,00	0,00	0,00	0,00	5 118,94	54,2
	4179 Wynagrodzenia bezosobowe	1 409,00	903,31	903,31	0,00	0,00	0,00	0,00	903,31	54,2

[Podpis]