

# PROJEKT REMONTU

2/4

## Oświadczenie projektantów

Projektanci oświadczają, że projekt budowlany został wykonany zgodnie z obowiązującymi przepisami i zasadami wiedzy technicznej oraz art. 20 ust. 4 ustawy z dnia 7 lipca – Prawo Budowlane.

Nazwa inwestycji:	Remont pomieszczeń w budynku Centrum Informacji	
Adres inwestycji:	ul. 11 Listopada 35 59-850 Świeradów-Zdrój	
Inwestor:	Gmina Miejska Świeradów-Zdrój ul. Marszałka J. Piłsudskiego 15, 59-850 Świeradów-Zdrój	
Projektant:	mgr inż. Robert Wieczorkowski Upr. nr 294/00/DOW; DOŚ/BO/0126/01	<i>mgr inż. Robert Wieczorkowski</i> uprawnienia budowlane do projektowania bez ograniczeń w specjalności konstrukcyjno-budowlanej nr ewid. 294/00/DOW
Projekt sporządzono w marzec 2008r		

## **Podstawa prawna opracowania projektowego :**

### **Ustawy :**

Dz.U.Nr 89,  
Poz. 415  
Dz.U.Nr 89,  
Poz. 414  
Dz.U.Nr 75/02,  
Poz. 690

- ustawa o zagospodarowaniu przestrzennym z dnia 07 lipca 1994r. z późniejszymi zmianami.

- prawo budowlane z dnia 07.07.1994r. z późniejszymi zmianami.

- rozporządzenie Ministra Gospodarki Przestrzennej i Budownictwa z dnia 12.04.02 w sprawie warunków technicznych, jakim powinny odpowiadać budynki i ich usytuowanie

### **Polskie Normy :**

PN-91/B-02020

Ochrona cieplna budynków

PN-82/B-02000

Obciążenia budowli. Zasady ustalania wartości.

PN-82/B-02001

Obciążenia stałe. Obciążenia budowli.

PN-80/B-02010

Obciążenie śniegiem. Obciążenia w obliczeniach statycznych.

PN-77/B-02011

Obciążenie wiatrem. Obciążenia w obliczeniach statycznych.

PN-87/B-02013

Obciążenia budowli. Obciążenia zmienne środowiskowe Obciążenie oblodzeniem.

PN-87/B-03002

Konstrukcje murowe. Obliczenia statyczne i projektowanie.

PN-67/B-03005

Konstrukcje murowe z cegły i innych elementów drobnowymiarowych ze zbrojeniem stalowym. Obliczenia statyczne i projektowanie.

PN-81/B-03020

Posadowienie bezpośrednie budowli. Grunty budowlane. Obliczenia statyczne i projektowanie.

PN-81/B-

Konstrukcje z drewna i materiałów drewnopochodnych. Obliczenia statyczne i projektowanie. Konstrukcje.

03150.02

PN-81/B-

Konstrukcje z drewna i materiałów drewnopochodnych. Obliczenia statyczne i projektowanie. Złącza

03150.03

PN-84/B-03264

Konstrukcje betonowe żelbetowe i sprężone. Obliczenia statyczne i projektowanie.

## **STADIUM OPRACOWANIA: PROJEKT REMONTU**

### Opis techniczny

#### **1.DANE OGÓLNE**

- 1.1. Rodzaj i przeznaczenie : Remont pomieszczeń w budynku Centrum Informacji obiektu
- 1.2. Inwestor : Gmina Miejska Świeradów-Zdrój  
ul. Marszałka J. Piłsudskiego 15,  
Świeradów-Zdrój
- 1.3. Adres inwestycji : ul. 11 Listopada 35  
Świeradów-Zdrój
- 1.5. Projektant mgr inż. Robert Wieczorkowski
- 1.6. Projekt sporządzono : Marzec 2008.

#### **2.PODSTAWA OPRACOWANIA**

- 2.1. Zlecenie Inwestora.
- 2.2. Koncepcja programowo-przestrzenna uzgodniona z inwestorem.

#### **3.OPIS LOKALIZACJI I STANU ISTNIEJĄCEGO.**

Pomieszczenia podlegające remontowi znajdują się w prawej części budynku, na parterze. Stan techniczny pomieszczeń określono na średni – wymagają remontu i niewielkiej przebudowy (z zakresie ścian działowych). W pomieszczeniu magazynu należy wykonać na nowo warstwy posadzki.

#### **4. SPOSÓB UŻYTKOWANIA ADOPTOWANYCH POMIESZCZEŃ.**

Pomieszczenia wc, magazynu i pokoju socjalnego są użytkowane zgodnie ze swoją funkcją. Pozostałe pomieszczenia są nieużytkowane.

#### **5. ZAKRES ROBÓT BUDOWLANYCH**

##### **5.1 Opis ogólny prowadzonych robót.**

W pomieszczeniach pokazanych w zestawieniu poniżej projektuje się remont mający na celu poprawienie funkcji użytkowej. Remont odbywać się będzie w prawej od strony wejścia części budynku, na parterze. Wykonując posadzkę w remontowanych pomieszczeniach należy wykonać ją w poziomie już wyremontowanej posadzki, w taki sposób aby posadzki znajdowały się na jednakowym poziomie.

---



#### 5.4. Sanitariat – pomieszczenie biurowe

Pomieszczenie, które obecnie służy jako łazienka, będzie zmienione na pomieszczenie biurowe. Należy z pomieszczenia usunąć urządzenia sanitarne, skuć płytki ze ściany, na której zamontowane są obecnie umywalki oraz z parapetu oraz płytki podłogowe.



Fot. 7 Istniejące sanitariaty

Wyburzyć należy ścianki działowe i skuć cokoły. Na ścianach i suficie położyć gładzie gipsowe i pomalować. Znajdujące się w pomieszczeniu przyłącze wodociągowe należy przenieść do sąsiedniego pomieszczenia, w którym znajdować się będzie łazienka.



Rys. 8 Przyłącze wodociągowe

Na ścianach i suficie wykonać gładzie gipsowe i pomalować. Położyć nowe płytki podłogowe, zachowując poziom podłogi na tej samej wysokości co w korytarzu.



Fot. 9 Różnica poziomów posadzek

Wymienić należy grzejnik C.O. na grzejnik płytowy Purmo Compact C33 300x1100 o mocy 1482 W.



Fot. 10 Istniejące źródło ciepła

Do wymiany jest również instalacja elektryczna, należy zamontować cztery podwójne gniazda elektryczne, po jednym w każdym rogu pomieszczenia, zmienić włącznik światła oraz zamontować 2 szt. plafonu na suficie. Pion i rury C.O. zabudować.

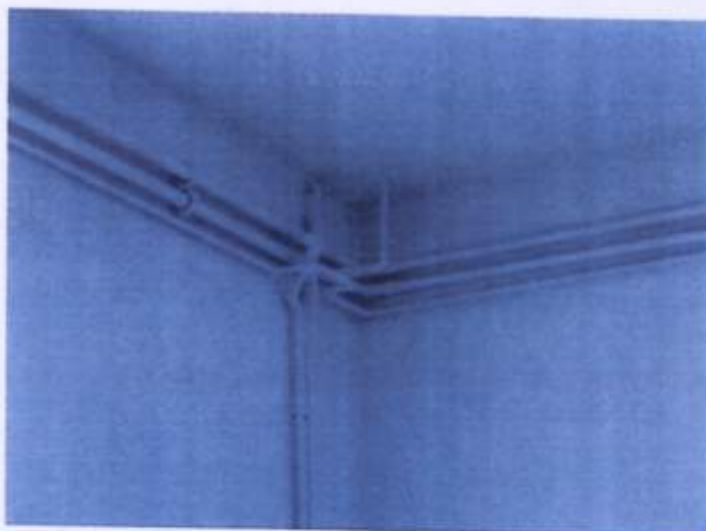
#### 5.6. Pokój biurowy - pomieszczenie biurowe :

Pomieszczeniach należy skuć posadzkę i położyć nowe płytki zachowując poziom podłogi na tej samej wysokości co w w wyremontowanych pomieszczeniach.



Fot. 14 Różnica poziomów posadzki

Należy pomalować lub obudować rury C.O.



Fot. 15 Instalacja C.O.

Wymienić należy instalację elektryczną, zamontować po jednym podwójnym gniazdku w każdym rogu w obu pomieszczeniach, zmienić włączniki światła. Licznik elektryczny znajdujący się w pomieszczeniu biurowym przenieść do portierni.

---

## **6. INFORMACJA BIOZ.**

### **6.1. Nazwa i adres obiektu budowlanego.**

Remont pomieszczeń w budynku Centrum Informacji  
ul. 11 Listopada 35, ŚWIERADÓW-ZDRÓJ

### **6.2. Imię i nazwisko lub nazwa inwestora oraz jego adres.**

Gmina Miejska Świeradów-Zdrój  
ul. MARSZAŁKA J. PIŁSUDSKIEGO 15, ŚWIERADÓW-ZDRÓJ

### **6.3. Imię i nazwisko oraz adres osoby, sporządzającej informację BIOZ.**

Robert Wieczorkowski  
ul. Kopernika 7/5  
59-800 Lubań

### **6.4. Zakres robót oraz kolejność realizacji**

Roboty remontowe polegające na wymianie instalacji elektrycznej, co., wody, wykonanie gładzi gipsowych, sufitów podwieszanych, posadzek, malowaniu ścian i syfitów.

### **6.5. Wykaz istniejących obiektów budowlanych podlegających adaptacji lub rozbiórce** Brak takich obiektów w zakresie opracowania.

### **6.6. Elementy zagospodarowania działki lub terenu stwarzające zagrożenie bezpieczeństwa i zdrowia ludzi.**

Brak takich elementów.

### **6.7. Przewidywane zagrożenia podczas realizacji robót budowlanych skala i rodzaje zagrożeń oraz miejsce i czas ich wystąpienia.** Brak takich zagrożeń.



6.8. Informacja o sposobie prowadzenia instruktażu pracowników przed przystąpieniem do realizacji robót szczególnie niebezpiecznych, w tym określenie zasad postępowania w przypadku wystąpienia zagrożenia.

Brak w zakresie robót szczególnie niebezpiecznych.

6.9. Konieczność stosowania przez pracowników środków ochrony indywidualnej, zabezpieczających przed skutkami zagrożeń.

Brak w zakresie robót szczególnie niebezpiecznych.

6.10. Zasady bezpośredniego nadzoru nad pracami szczególnie niebezpiecznymi przez wyznaczone w tym celu osoby.

Brak w zakresie robót szczególnie niebezpiecznych.

6.11. Środki techniczne i organizacyjne, zapobiegające niebezpieczeństwom wynikającym z wykonywania robót budowlanych w strefach szczególnego zagrożenia zdrowia lub w ich sąsiedztwie, w tym zapewniających bezpieczną i sprawną komunikację, umożliwiającą szybką ewakuację na wypadek pożaru, awarii i innych zagrożeń

Brak w zakresie robót w strefie szczególnego zagrożenia zdrowia. Bezpieczna ewakuacja zapewniona.

**Część rysunkową należy opracować w przypadku gdy:**

- 1) w trakcie budowy wykonywany będzie przynajmniej jeden z rodzajów robót budowlanych wymienionych w art. 21a ust. 2 ustawy z dnia 7 lipca 1994 r. - Prawo budowlane, zwanej dalej "ustawą" \*),
- 2) wykonywane roboty budowlane mają trwać dłużej niż 30 dni roboczych i jednocześnie zatrudnionych będzie co najmniej 30 pracowników lub pracochłonność wykonywanych robót przekraczać będzie 500 osobodni.

**Wytyczne wykonania części rysunkowej:**

Część rysunkowa, opracowana na kopii projektu zagospodarowania działki lub terenu, zawiera dane umożliwiające łatwe odczytanie części opisowej, w szczególności:

1. czytelną legendę;
2. oznaczenie czynników mogących stwarzać zagrożenie;
3. rozmieszczenie urządzeń przeciwpożarowych wraz z parametrami poboru mediów, punktami czerpalnymi, zaworami odcinającymi, drogami dojazdowymi;
4. rozmieszczenie sprzętu ratunkowego (w tym pływającego, jeżeli jest to uzasadnione rodzajem robót), niezbędnego przy prowadzeniu robót budowlanych;
5. rozmieszczenie i oznaczenie granic obszarów wewnętrznych i zewnętrznych stref ochronnych, wynikających z przepisów odrębnych, takich jak strefy magazynowania i składowania materiałów, wyrobów, substancji oraz preparatów niebezpiecznych, strefy pracy sprzętu zmechanizowanego i pomocniczego;
6. rozmieszczenie placów produkcji pomocniczej, takich jak węzły produkcji betonu cementowego i asfaltowego, prefabrykatów;
7. przedstawienie rozwiązań układów komunikacyjnych, transportu na potrzeby budowy oraz ogrodzenia terenu;
8. lokalizację pomieszczeń higieniczno - sanitarnych.
  - W planie bieżącym nie umieszcza się żadnych danych dotyczących obiektów lub części tych obiektów służących obronności lub bezpieczeństwu, które mogą ujawnić charakter, przeznaczenie i nazwę tych obiektów. Zakres wyłączenia określa inwestor zgodnie z przepisami odrębnymi.
  - Wprowadzane zmiany, wynikające z postępu robót budowlanych, a dotyczące bezpieczeństwa i ochrony zdrowia w części opisowej i w części rysunkowej planu bieżącego, powinny być opatrzone adnotacją kierownika budowy o przyczynach ich wprowadzenia.

\*) Szczegółowy zakres robót budowlanych, o których mowa w art. 21a ust. 2 pkt 1-10 ustawy, obejmuje:

- 1) roboty budowlane, których charakter, organizacja lub miejsce prowadzenia stwarza szczególnie wysokie ryzyko powstania zagrożenia bezpieczeństwa i zdrowia ludzi, a w szczególności przysypania ziemią lub upadku z wysokości:
  - a) wykonywanie wykopów o ścianach pionowych bez rozparcia o głębokości większej niż 1,5 m oraz wykopów o bezpiecznym nachyleniu ścian o głębokości większej niż 3,0 m,
  - b) roboty, przy których wykonywaniu występuje ryzyko upadku z wysokości ponad 5,0 m,
  - c) rozbiórki obiektów budowlanych o wysokości powyżej 8 m,
  - d) roboty wykonywane na terenie czynnych zakładów przemysłowych,
  - e) montaż, demontaż i konserwacja rusztowań przy budynkach wysokich i wysokościowych,
  - f) roboty wykonywane przy użyciu dźwigów lub śmigłowców,
  - g) prowadzenie robót na obiektach mostowych metodą nasuwania konstrukcji na podpory,
  - h) montaż elementów konstrukcyjnych obiektów mostowych,
  - i) betonowanie wysokich elementów konstrukcyjnych mostów, takich jak przyczółki, filary i pylony,
  - j) fundamentowanie podpór mostowych i innych obiektów budowlanych na palach,
  - k) roboty wykonywane pod lub w pobliżu przewodów linii elektroenergetycznych, w odległości liczonej poziomo od skrajnych przewodów, mniejszej niż:
    - 3,0 m - dla linii o napięciu znamionowym nieprzekraczającym 1 kV,
    - 5,0 m - dla linii o napięciu znamionowym powyżej 1 kV, lecz nieprzekraczającym 15 kV,



- 10,0 m - dla linii o napięciu znamionowym powyżej 15 kV, lecz nieprzekraczającym 30 kV,
- 15,0 m - dla linii o napięciu znamionowym powyżej 30 kV, lecz nieprzekraczającym 110 kV,
- l) roboty budowlane prowadzone w portach i przystaniach podczas ruchu statków,
- m) roboty prowadzone przy budowłach piętrzących wodę, przy wysokości piętrzenia powyżej 1 m;
- 2) roboty budowlane, przy prowadzeniu których występują działania substancji chemicznych lub czynników biologicznych zagrażających bezpieczeństwu i zdrowiu ludzi:
  - a) roboty prowadzone w temperaturze poniżej -10°C,
  - b) roboty polegające na usuwaniu wyrobów budowlanych zawierających azbest;
- 3) roboty budowlane stwarzające zagrożenie promieniowaniem jonizującym:
  - a) roboty remontowe i rozbiórkowe obiektów przemysłu energii atomowej,
  - b) roboty remontowe i rozbiórkowe obiektów, w których realizowane były procesy technologiczne z użyciem izotopów;
- 4) roboty budowlane, prowadzone w pobliżu linii wysokiego napięcia lub czynnych linii komunikacyjnych:
  - a) roboty wykonywane w odległości liczonej poziomo od skrajnych przewodów, mniejszej niż 15,0 m dla linii o napięciu znamionowym 110 kV,
  - b) roboty wykonywane w odległości liczonej poziomo od skrajnych przewodów, mniejszej niż 30,0 m - dla linii o napięciu znamionowym powyżej 110 kV,
  - c) budowa i remont sieci elektrotrakcyjnej,
  - d) budowa i remont urządzeń sterowania ruchem kolejowym, położonych wzdłuż linii kolejowej,
  - e) wszystkie roboty budowlane, wykonywane na obszarze kolejowym w warunkach prowadzenia ruchu kolejowego;
- 5) roboty budowlane stwarzające ryzyko utonięcia pracowników:
  - roboty prowadzone z wody lub pod wodą,
  - montaż elementów konstrukcyjnych obiektów mostowych,
  - fundamentowanie podpór mostowych i innych obiektów budowlanych na palach,
  - roboty prowadzone przy budowłach piętrzących wodę, przy wysokości piętrzenia powyżej 1 m;
- 6) roboty budowlane prowadzone w studniach, pod ziemią i w tunelach:
  - roboty prowadzone w zbiornikach, kanałach, wnętrzach urządzeń technicznych i w innych niebezpiecznych przestrzeniach zamkniętych,
  - roboty związane z wykonywaniem przejść rurociągów pod przeszkodami metodami: tunelową, przecisku lub podobnymi;
- 7) roboty budowlane wykonywane przez kierujących pojazdami zasilanymi z linii napowietrznych, przy budowie, remoncie i rozbiórce torowisk;
- 8) roboty budowlane wykonywane w kesonach, z atmosferą wytwarzaną ze sprężonego powietrza, przy budowie i remoncie nabrzeży portowych i przepraw mostowych;
- 9) roboty budowlane wymagające użycia materiałów wybuchowych:
  - a) roboty ziemne związane z przemieszczaniem lub zagęszczaniem gruntu,
  - b) roboty rozbiórkowe, w tym wykonywanie otworów w istniejących elementach konstrukcyjnych obiektów;
- 10) roboty budowlane, prowadzone przy montażu i demontażu ciężkich elementów prefabrykowanych, których masa przekracza 1,0 t.

Opracował:

Lubań, kwiecień 2007

Robert Wieczorkowski

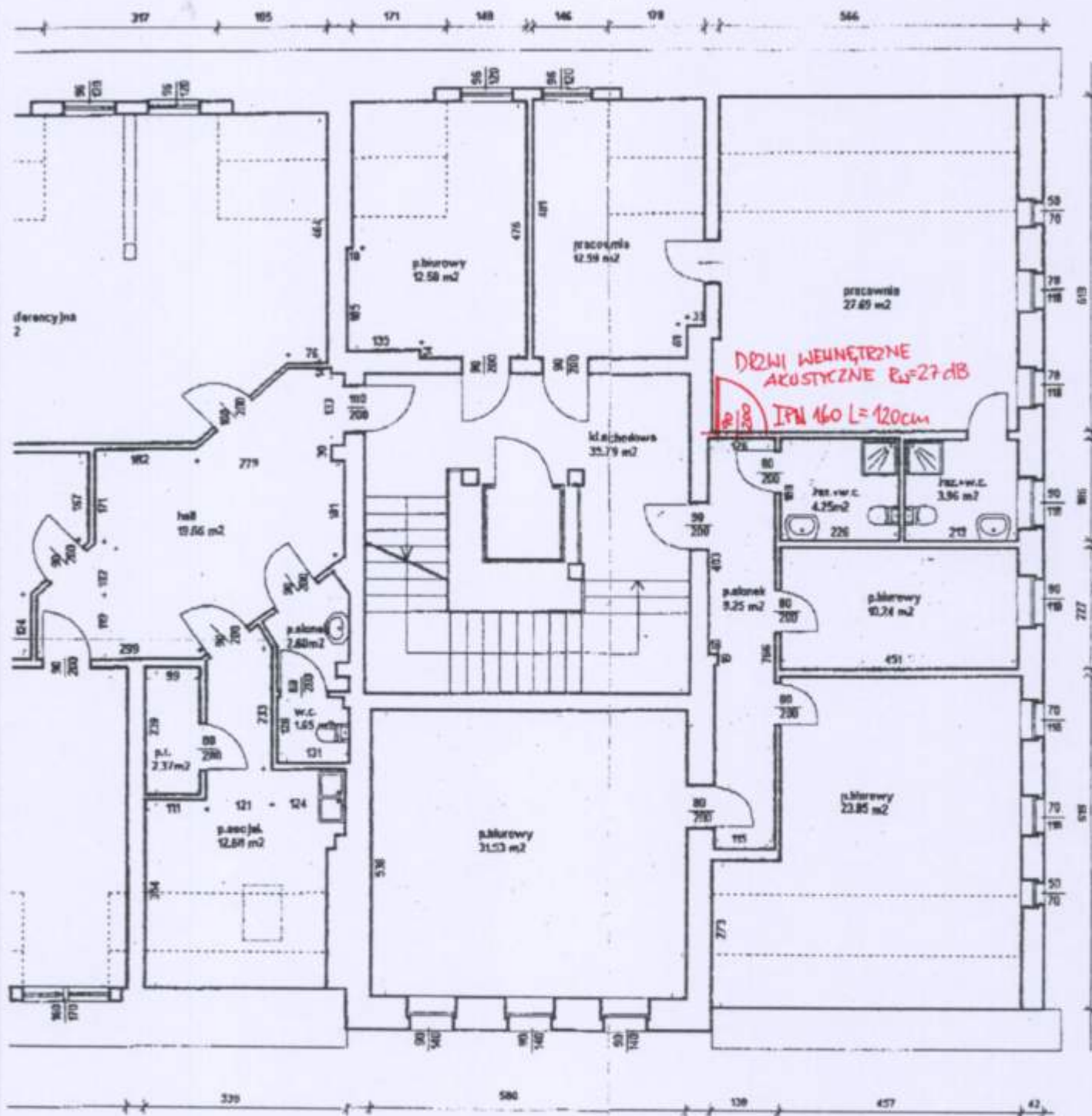
mgr inż. Robert Wieczorkowski  
uprawnienia budowlane  
do projektowania bez ograniczeń  
w specjalności konstrukcyjno-budowlanej  
nr świad. 29400/DUW



# Budynek mieszkalno-użytkowy Świeradów Zdrój, ul. 11 Listopada 35

II piętro h - 0,66-2,70m

(przekrój w poziomie podłogi)



inż. Robert Wiczorkowski  
uprawnienia budowlane  
do projektowania bez ograniczeń  
w specjalności konstrukcyjno-budowlanej  
nr ewid. 29408/OUK