



## SPIS TREŚCI

1. WSTĘP	3
2. PODSTAWY PRAWNE OPRACOWANIA GMINNEGO PROGRAMU OPIEKI NAD ZABYTKAMI	4
2. 1. Cel opracowania	5
3. UWARUNKOWANIA PRAWNE OCHRONY I OPIEKI NAD ZABYTKAMI W POLSCE	7
3.1. Formy ochrony	9
3.2. Organy ochrony	10
3.3. Inne akty prawne	11
4. UWARUNKOWANIA ZEWNĘTRZNE OCHRONY DZIEDZICTWA KULTUROWEGO	13
4.1. Narodowa Strategia Kultury na lata 2004-2013 i Uzupełnienie Narodowej Strategii Rozwoju Kultury na lata 2004-2020	13
4.2. Narodowy Program Kultury „Ochrona zabytków i dziedzictwa kulturowego” na lata 2004-2020	13
4.3. Strategia rozwoju województwa dolnośląskiego do 2020 roku	14
4.4. Program opieki nad zabytkami województwa dolnośląskiego	14
4.5. Wytyczne dotyczące przygotowania lokalnego programu rewitalizacji jako podstawy udzielenia wsparcia z regionalnego programu	14
5. UWARUNKOWANIA WEWNĘTRZNE OCHRONY DZIEDZICTWA KULTUROWEGO	15
5.1. Zarys historii obszaru gminy miejskiej Świeradów-Zdrój	18
5.2. Historia Świeradowa-Zdroju	21
5.3. Historia Czerniawy-Zdroju	22
5.4. Charakterystyka miasta Świeradów-Zdrój	23
5.5. Kalendarium Świeradowa-Zdroju	24
5.6. Kalendarium Czerniawy-Zdroju	27
6. GMINNA EWIDENCJA ZABYTKÓW	28
6.1. Gminna ewidencja zabytków miasta Świeradów-Zdrój	28
6.2. Wykaz obszarów ochrony archeologicznej	36
6.3. Obiekty wpisane do rejestru zabytków nieruchomych	38
6.4. Obiekty wpisane do rejestru zabytków ruchomych	39
6.5. Wykaz lokali stanowiących własność gminy	40
7. ZASOBY DZIEDZICTWA I KRAJOBRAZU KULTUROWEGO	43
7.1. Układ urbanistyczny	43
7.2. Zabytki ujęte w rejestrze	45
7.3. Zabytki ujęte w ewidencji	46
7.4. Krajobraz kulturowy	47

8. ANALIZA SWOT	48
8.1 Konteksty programowe	52
8.2 Priorytety	53
8.2.1 Priorytet I Rewaloryzacja dziedzictwa kulturowego jako element rozwoju społeczno-gospodarczego gminy.	53
8.2.2. Priorytet II Ochrona i świadome kształtowanie krajobrazu kulturowego	55
8.2.3. Priorytet III Badanie i dokumentacja dziedzictwa kulturowego	56
9. Wnioski wypływające z opracowanych przez gminę <i>Zmian studium uwarunkowań i kierunków zagospodarowania przestrzennego miasta Świeradów-Zdrój, 2012</i>	59
10. Wdrażanie gminnego programu opieki nad zabytkami	61
11. Finansowanie programu opieki	63
12. Propozycje szczegółowe	65
12.1. Ewidencja zabytków	65
12.2. Obiekty do kompleksowego zagospodarowania	66
12.3. Utworzenie programui „Uzdrowisko”	71
12. Monitoring	72
13. Postanowienia końcowe	72
14. Bibliografia	73

## 1. Wstęp

Dziedzictwo kulturowe to duchowy i materialny dorobek pokoleń będący nie tylko podstawą naukowej wiedzy o przeszłości regionu, ale również źródłem tożsamości narodowej. Ten aspekt jest szczególnie ważny dla kształtowania postaw kulturotwórczych mieszkańców Dolnego Śląska. Historia tego regionu już od czasów średniowiecznych po wiek XX niesie ze sobą szczególnie skomplikowane relacje międzykulturowe. Dobra kultury materialnej – zabytki nieruchome, ruchome, zabytki archeologiczne – które w tak wielkiej ilości występują na terenie Dolnego Śląska, są dziedzictwem pokoleń, o których coraz częściej zapomina się w programach edukacji. Miasta czesko-polskiego i polsko-niemieckiego pogranicza, które dotknął po 1945 roku dramat uchodźstwa, zostały zasiedlone przez Polaków wypędzonych z polskich Kresów Wschodnich. Ocalone z pożogi wojennej śląskie zabytki, stawały się „poniemiecką”, często niechcianą spuścizną, którą niszczone w odruchu odwetu. Historia zabytków śląskich po II wojnie światowej to wątek godny monograficznego opracowania.

W obliczu powszechnego zjawiska pogarszającego się stanu zabytków oraz niskiej świadomości społecznej na temat wartości historyczno-kulturowych zabytków Dolnego Śląska, niezbędne jest podjęcie strategicznych działań na rzecz ratowania narodowego dziedzictwa i zwiększenia jego atrakcyjności dla społeczeństwa. Stwierdzenie to stało się przesłanką do opracowania Gminnego Programu Opieki nad Zabytkami. Dokument ten, opisujący w sposób nowoczesny, w standardzie obowiązującym dla opracowań analitycznych na poziomie pragmatyki unijnej, ukazuje złożoność problemów związanych z pojęciem ochrony i opieki nad zabytkami. Ukazuje także ich wielowątkowość i powiązanie służb konserwatorskich z innymi działami administracji państwowej. Zastosowanie narzędzi ekonomicznej analizy – SWOT i hierarchii Priorytetów – sugeruje kierunki w których powinno podążać współczesne myślenie o ochronie środowiska kulturowego. Aktywne zarządzanie zasobami stanowiącymi materialne dziedzictwo kulturowe, staje się w ten sposób istotnym elementem polityki kulturalnej Gminy. Właściwa opieka nad zabytkami stworzyć może perspektywę pojawienia się nowych miejsc pracy, poprzez zwiększenie konkurencyjności regionu. W przypadku Gminy Uzdrowskiej Świeradów-Zdrój, będzie to nawiązanie do najlepszych, historycznych tradycji związanych z jego powstaniem.



## 2. PODSTAWY PRAWNE OPRACOWANIA GMINNEGO PROGRAMU OPIEKI NAD ZABYTKAMI

Zabytki rozumiane jako materialne i niematerialne dobra kultury to integralna składowa dziedzictwa kulturowego. Zostały one objęte ochroną prawną zadeklarowaną jako konstytucyjny obowiązek Państwa w akcie prawnym najwyższego rzędu – Konstytucji Rzeczypospolitej Polskiej (Art. 5 Konstytucji RP).

Zadania w zakresie kultury i ochrony zabytków na poszczególnych szczeblach władzy wykonawczej, zostały określone w Ustawie o samorządzie gminnym z dnia 8 marca 1990 (tekst jednolity Dz. U. nr 142 poz. 1591 z 2001 r. z późniejszymi zmianami), z późniejszymi zmianami. Zgodnie z art. 7 Ustawy, pkt. 9 *„zaspakajanie zbiorowych potrzeb wspólnot należy do zadań własnych gminy. W szczególności zadania własne obejmują sprawy (...) kultury, w tym (...) ochrony zabytków i opieki nad zabytkami”*. Opracowanie programu opieki nad zabytkami należy więc do ustawowych obowiązków samorządu gminnego.

Podstawą prawną tych działań są przepisy wynikające z Ustawy o ochronie zabytków i opiece nad zabytkami z 23 lipca 2003 roku, określone w przepisie art. 87. (Dz. U. Nr 162, poz. 1568 z późniejszymi zmianami). Ustawa reguluje wszystkie kwestie związane z ochroną zabytków i opieką nad zabytkami, stanowi również podstawę prawną sporządzenia gminnego programu opieki nad zabytkami. Na podstawie art. 87 ust. 1 *„prezydent miasta sporządza na okres 4 lat (...) gminny program opieki nad zabytkami”*.

Zgodnie z art. 87 ust. 2 ustawy program opieki nad zabytkami ma na celu:

1. Włączenie problemów ochrony zabytków do systemu zadań strategicznych, wynikających z koncepcji przestrzennego zagospodarowania kraju;
2. Uwzględnianie uwarunkowań ochrony zabytków, w tym krajobrazu kulturowego i dziedzictwa archeologicznego, łącznie z uwarunkowaniami ochrony przyrody i równowagi ekologicznej;
3. Zahamowanie procesów degradacji zabytków i doprowadzenie do poprawy stanu ich zachowania;
4. Wyeksponowanie poszczególnych zabytków oraz walorów krajobrazu kulturowego;
5. Podejmowanie działań zwiększających atrakcyjność zabytków dla potrzeb

- społecznych, turystycznych i edukacyjnych oraz wspieranie inicjatyw sprzyjających wzrostowi środków finansowych na opiekę nad zabytkami;
6. Określenie warunków współpracy z właścicielami zabytków, eliminujących sytuacje konfliktowe związane z wykorzystaniem tych zabytków;
  7. Podejmowanie przedsięwzięć umożliwiających tworzenie miejsc pracy związanych z opieką nad zabytkami.

**Wypełniając dyspozycję art. 87 ust. 3 i art. 87 ust. 5 ustawy, rada gminy przyjmuje gminny program opieki nad zabytkami, po uzyskaniu opinii wojewódzkiego konserwatora zabytków. Z realizacji programu burmistrz miasta sporządza co 2 lata sprawozdanie, które przedstawia radzie miejskiej.**

## **2. 1. CEL OPRACOWANIA**

Cele opracowania gminnego programu zostały określone w art. 87, p. 5 i 6, ust. 2 cytowanej Ustawy o ochronie zabytków i zawarte są w następujących postulatach:

1. Włączenie problemów ochrony zabytków do systemu zadań strategicznych wynikających z koncepcji zagospodarowania przestrzennego kraju
2. Uwzględnienie uwarunkowań ochrony krajobrazu kulturowego, do którego należą dziedzictwo archeologiczne, uwarunkowania ochrony środowiska przyrodniczego i równowagi ekologicznej
3. Zahamowanie procesów degradacji zabytków i doprowadzenie do poprawy stanu ich zachowania
4. Wyeksponowanie poszczególnych zabytków oraz walorów krajobrazu kulturowego
5. Podejmowanie działań zwiększających atrakcyjność zabytków dla potrzeb społecznych, turystycznych i edukacyjnych oraz wspieranie inicjatyw sprzyjających wzrostowi środków finansowych na opiekę nad zabytkami
6. Określenie warunków współpracy z właścicielami zabytków, eliminujących sytuacje konfliktowe związane z wykorzystywaniem tych zabytków
7. Podejmowanie przedsięwzięć umożliwiających tworzenie miejsc pracy związanych z opieką nad zabytkami

Program jest opracowywany na okres czterech lat i stanowi dokument uzupełniający w stosunku do innych aktów planowania dotyczących gminy. Jest przekazywany wojewódzkiemu konserwatorowi zabytków jako podstawowy dokument pozwalający opracować strategię w ramach krajowego programu ochrony zabytków i opieki nad zabytkami. W myśl zapisów Art. 87 ust. 3 i 5 Ustawy, po uzyskaniu opinii wojewódzkiego konserwatora zabytków, Rada Gminy przyjmuje program opieki nad zabytkami. Za realizację programu odpowiada burmistrz, który co 2 lata przedstawia Radzie Gminy sprawozdanie z wypełnienia założeń programowych.

### **3. UWARUNKOWANIA PRAWNE OCHRONY I OPIEKI NAD ZABYTKAMI W POLSCE**

Zabytki – w szeroko rozumianym kontekście środowiska kulturowego i dziedzictwa narodowego – zostały w Polsce objęte ochroną zadeklarowaną jako konstytucyjny obowiązek państwa i każdego obywatela (art. 5, art. 6 ust 1 i art. 86 Konstytucji RP). Szczegółowe akty prawne regulujące zasady ochrony i opieki nad zabytkami są zawarte w Ustawie o Ochronie i Opiece nad zabytkami z dnia 23 lipca 2003 roku (Dz. U Nr 162, poz. 1568 z późniejszymi zmianami). Ustawa wprowadza dwa pojęcia – ochrony zabytków i opieki nad zabytkami. Są one istotne i porządkujące dla pragmatycznej wymowy Ustawy. Ochrona zabytków jest delegowana do zadań będących w kompetencjach organów administracji publicznej różnych szczebli. Opieka nad zabytkami odwołuje się kompetencji ich właścicieli w różnych formach własności i zarządzających w różnych formach zarządu.

#### Celem ochrony zabytków jest:

1. Zapewnienie warunków prawnych, organizacyjnych i finansowych umożliwiających trwałe zachowanie zabytków oraz ich zagospodarowanie i utrzymanie;
2. Zapobieganie zagrożeniom mogącym spowodować uszczerbek dla wartości zabytków;
3. Udaremnienie niszczenia i niewłaściwego korzystania z zabytków;
4. Przeciwdziałanie kradzieży, zaginięciu lub nielegalnemu wywozowi zabytków za granicę;
5. Kontrole stanu zachowania i przeznaczenia zabytków
6. Uwzględnienie zadań ochronnych w planowaniu przestrzennym oraz przy kształtowaniu środowiska.

#### Celem opieki nad zabytkiem jest zapewnienie przez jego właściciela warunków do:

1. Naukowego badania i dokumentowania zabytku;
2. Prowadzenia prac konserwatorskich, restauratorskich i robót budowlanych przy zabytku;
3. Zabezpieczenia i utrzymania zabytku oraz jego otoczenia w jak najlepszym stanie;

4. Korzystania z zabytku w sposób zapewniający trwałe zachowanie jego wartości;
5. Popularyzowania i upowszechniania wiedzy o zabytku oraz jego znaczeniu dla historii kultury.

#### Pojęcie zabytku

Definicja ustawowa zabytku określona została w art. 3 Ustawy o ochronie zabytków w brzmieniu następującym: „*zabytkiem jest nieruchomość lub rzecz ruchoma, ich części lub zespoły, będące dziełem człowieka lub związane z jego działalnością i stanowiące świadectwo minionej epoki bądź zdarzenia, których zachowanie leży w interesie społecznym ze względu na posiadaną wartość historyczną, artystyczną lub naukową*”. Wprowadzono także podział na zabytki nieruchome, ruchome i archeologiczne.

W art. 6 Ustawy o ochronie zabytków zawarto wykaz obiektów chronionych i podlegających opiece bez względu na stan zachowania. Ujęto je w ramy trzech kategorii - zabytków nieruchomych, zabytków ruchomych i zabytków archeologicznych:

#### Zabytki nieruchome:

1. Krajobraz kulturowy;
2. Układy urbanistyczne, ruralistyczne i zespoły budowlane;
3. Dzieła architektury i budownictwa;
4. Dzieła budownictwa obronnego
5. Obiekty techniki;
6. Cmentarze;
7. Parki, ogrody i inne formy zaprojektowanej zieleni;
8. Miejsca upamiętniające wydarzenia historyczne lub działalność wybitnych osobistości bądź instytucji

#### Zabytki ruchome:

1. Dzieła sztuk plastycznych, rzemiosła artystycznego i sztuki użytkowej;
2. Kolekcje;
3. Numizmaty oraz pamiątki historyczne;
4. Wytwory techniki;
5. Materiały biblioteczne;
6. Instrumenty muzyczne;



7. Wytwory sztuki ludowej i rękodzieła oraz inne obiekty etnograficzne;
8. Przedmioty upamiętniające wydarzenia historyczne bądź działalność wybitnych osobistości lub instytucji

#### Zabytki archeologiczne:

1. Pozostałości terenowe pradziejowego i historycznego osadnictwa;
2. Cmentarzyska;
3. Kurhany;
4. Relikty działalności gospodarczej, religijnej i artystycznej.

Ustawowej ochronie podlegają również nawy geograficzne, historyczne lub tradycyjne nazwy obiektu budowlanego, placu, ulicy lub jednostki osadniczej.

### **3.1. FORMY OCHRONY**

Artykuł 7 Ustawy o ochronie zabytków ustala formy ich ochrony poprzez:

1. Wpis do rejestru zabytków;
2. Uznanie za pomnik historii;
3. Utworzenie parku kulturowego;
4. Ustalenie ochrony w miejscowym planie zagospodarowania przestrzennego.

#### Rejestr i ewidencja zabytków

Sposób prowadzenia rejestru oraz ewidencji zabytków regulują art. 21 i 22 ustawy o ochronie zabytków oraz Rozporządzenie Ministra Kultury z dnia 14 maja 2004 roku, w sprawie prowadzenia rejestru zabytków – krajowej, wojewódzkiej i gminnej ewidencji zabytków oraz krajowego wykazu zabytków skradzionych lub wywiezionych za granicę niezgodnie z prawem. Rozporządzenie opublikowano w Dz. U. Z 2004 r. Nr 124, poz. 1

#### Rejestr zabytków

Do rejestru wpisuje się zabytek nieruchomy z urzędu na podstawie decyzji wydanej przez wojewódzkiego konserwatora zabytków. Wpis może być dokonany także na wniosek właściciela zabytku nieruchomego lub wieczystego użytkownika gruntu, na którym znajduje się zabytek nieruchomy. Do rejestru może być również wpisane otoczenie zabytku, a także nazwa geograficzna, historyczna lub tradycyjna tego zabytku. W przypadku uzasadnionej obawy zniszczenia, uszkodzenia lub nielegalnego wywiezienia zabytku za granicę, wojewódzki

konserwator zabytku dokonuje wpisu do rejestru z urzędu.

#### Ewidencja zabytków

Ewidencja zabytków jest wykazem wszystkich nieruchomości obiektów zabytkowych – wpisanych oraz nie wpisanych do rejestru zabytków. Dokument ten jest podstawą do sporządzenia programów opieki nad zabytkami sprawowanej przez województwa, powiaty i gminy.

#### Gminna ewidencja zabytków

Gminną ewidencję zabytków prowadzi burmistrz w formie zbioru kart adresowych zabytków nieruchomości z terenu gminy, objętych wojewódzką ewidencją zabytków. Karta adresowa zawiera;

1. Wskazanie rodzaju zabytku
2. Jego nazwę i miejsce położenia (miejscowość, nazwa ulicy, nr posesji) oraz nazwę gminy i powiatu.

Weryfikacji danych karty adresowej dokonuje burmistrz i on włącza obiekt do ewidencji.

### **3.2. ORGANY OCHRONY**

Artykuł 89 ustawy o ochronie zabytków i opiece nad zabytkami powołuje organy ochrony zabytków, którymi są: minister właściwy do spraw kultury i ochrony dziedzictwa narodowego, a w jego imieniu wykonujący zadania i pełniący zakres kompetencji jest Generalny Konserwator Zabytków, delegujący kompetencje i zadania do niższych szczebli administracji państwowej i samorządowej.

#### Wojewódzki Konserwator Zabytków

Tryb powołania i zadania wojewódzkiego konserwatora zabytków określają art. 91 ust. 4 i art. 92 ust. 1 ustawy o ochronie zabytków. Jest on powoływany przez wojewodę na wniosek Generalnego Konserwatora Zabytków lub za jego zgodą i kieruje wojewódzkim urzędem ochrony zabytków. Na wniosek wojewódzkiego konserwatora zabytków, wojewoda może tworzyć delegatury wojewódzkiego urzędu ochrony zabytków.

Do kompetencji wojewódzkiego konserwatora zabytków należy:

- realizacja zadań wynikających z krajowego programu ochrony zabytków i opieki nad zabytkami,

- sporządzane – w ramach przyznanych środków budżetowych – planów finansowych ochrony zabytków i opieki nad zabytkami
- prowadzenie rejestru i wojewódzkiej ewidencji zabytków oraz gromadzenie dokumentacji w tym zakresie
- wydawanie – zgodnie z właściwością – decyzji, postanowień i zaświadczeń w sprawach określonych w ustawie oraz w przepisach odrębnych
- sprawowanie nadzoru nad prawidłowością prowadzonych badań konserwatorskich, architektonicznych, prac konserwatorskich, restauratorskich, robót budowlanych i innych działań przy zabytkach oraz badań archeologicznych,
- organizowanie i prowadzenie kontroli w zakresie ochrony zabytków i opieki nad zabytkami,
- opracowywanie wojewódzkich planów ochrony zabytków na wypadek konfliktu zbrojnego i sytuacji kryzysowych oraz koordynacja działań przy realizacji tych planów,
- upowszechnienie wiedzy o zabytkach,
- współpraca z innymi organami administracji publicznej w sprawach ochrony zabytków.

#### Organy opiniotwórcze i doradcze

Funkcjonowanie centralnych i wojewódzkich organów opiniotwórczo doradczych reguluje art. 96 ustawy o ochronie zabytków.

Dla rozpoznania, dokumentacji i badania dziedzictwa kulturowego, powołano Krajowy Ośrodek Badań i Dokumentacji Zabytków wraz z ośrodkami regionalnymi. Instytucje te wspierają działania administracji państwowej i samorządowej w wypełnianiu ustawowych zadań. Dla regionu Dolnego Śląska – powołano Regionalny Ośrodek Badań i Dokumentacji Zabytków we Wrocławiu.

### **3.3. INNE AKTY PRAWNE**

Dla realizacji zadań wynikających z ustawy o ochronie zabytków, konieczne jest odwoływanie się także do innych aktów prawnych pośrednio lub bezpośrednio dotyczących ochrony i opieki nad zabytkami, a które znajdują się w wielu obowiązujących branżowych ustawach. Regulują one te aspekty praktycznej działalności służb konserwatorskich, które stanowią otoczenie zabytków nieruchomych, ruchomych i archeologicznych.

Przepisy wymienionych niżej siedmiu aktów prawnych porządkują i ustalają relacje pomiędzy aktualnymi wymaganiami technicznymi i technologicznymi stawianymi rewitalizowanym obiektom zabytkowym, a warunkom stawianym przez teorię i praktykę konserwatorską. Odnoszą się także do szeroko pojmowanej ochrony środowiska kulturowego, rozumianego jako synergiczny układ środowiska przyrodniczego – działalności kulturalnej – zasobów ludzkich w działaniu dla pożytku publicznego.

1. Ustawa o planowaniu i zagospodarowaniu przestrzennym z 27 marca 2003 r. (Dz. U. Nr 80, poz. 717 z późniejszymi zmianami),
2. Ustawa z dnia 17 lipca 1994 r. Prawo budowlane (tekst jednolity Dz. U. 2006, Nr 156, poz. 1118 z późniejszymi zmianami),
3. Ustawa z dnia 27 kwietnia 2001 r. Prawo ochrony środowiska (tekst jednolity Dz. U. 2008 r. Nr 25, poz. 150),
4. Ustawa z dnia 16 kwietnia 2004 r. O ochronie przyrody (Dz. U. Nr 92, poz. 880),
5. Ustawa z dnia 21 sierpnia 1997 r. O gospodarce nieruchomościami (tekst jednolity Dz. U. 2004 r. Nr 261, poz. 2603 z późniejszymi zmianami),
6. Ustawa z dnia 25 października 1991 r. O organizowaniu i prowadzeniu działalności kulturalnej (tekst jednolity Dz. U. 2001 r. Nr 13, poz. 123),
7. Ustawa z dnia 24 kwietnia 2003 r. O działalności pożytku publicznego i wolontariacie (Dz. U. 2003 r. Nr 96, poz. 873 z późniejszymi zmianami).

Zasady ochrony zabytków znajdujących się w muzeach i bibliotekach zostały określone w:

1. Ustawie o muzeach z dnia 21 listopada 1996 r. (Dz. U. 1997 r. Nr 5, poz. 24 z późniejszymi zmianami).
2. Ustawie o bibliotekach z 27 czerwca 1997 r. (Dz. U. Nr 85, poz. 539 z późniejszymi zmianami).

Ochronę materiałów archiwalnych regulują przepisy:

1. Ustawa o narodowym zasobie archiwalnym i archiwach (tekst jednolity Dz. U. 2006 r. Nr 97, poz. 673 z późniejszymi zmianami).

## **4. UWARUNKOWANIA ZEWNĘTRZNE OCHRONY DZIEDZICTWA KULTUROWEGO**

### **4.1. NARODOWA STRATEGIA KULTURY NA LATA 2004-2013 I UZUPEŁNIENIE NARODOWEJ STRATEGII ROZWOJU KULTURY NA LATA 2004-2020**

Narodowa Strategia Kultury na lata 2004 -2013 została przyjęta przez Radę Ministrów dnia 21 września 2004 r. i zaktualizowana w 2005 r. jako Uzupełnienie Narodowej Strategii Rozwoju Kultury na lata 2004 -2020 opracowane przez Ministerstwo Kultury. Jest to rządowy dokument tworzący ramy dla nowoczesnego mecenatu państwa w sferze kultury, dla polityki kulturalnej państwa funkcjonującej w warunkach rynkowych, a także dla wspólnoty Polski z Unią Europejską. Strategia została stworzona centralnie dla obszaru całej Polski, ale określa spójne działania horyzontalne, realizowane w regionach. Celem strategicznym jest działanie na rzecz zrównoważonego rozwoju kulturalnego regionów w Polsce, a celami częściowymi są m.in. zachowanie dziedzictwa kulturowego, aktywna ochrona zabytków i wzrost efektywności zarządzania sferą kultury.

### **4.2. NARODOWY PROGRAM KULTURY „OCHRONA ZABYTKÓW I DZIEDZICTWA KULTUROWEGO” NA LATA 2004-2020**

Program jest jednym z instrumentów do realizacji założeń Narodowej Strategii Kultury. Cel strategiczny został określony jako: intensyfikacja i upowszechnianie dziedzictwa kulturowego, a w szczególności kompleksowa poprawa stanu zabytków nieruchomych.

Cele całego Programu mają być realizowane w ramach priorytetów i działań.

Priorytet I - Aktywne zarządzanie zasobem stanowiącym materialne dziedzictwo kulturowe

Działanie 1.2. Kompleksowa rewaloryzacja zabytków i ich adaptacja na cele kulturalne, turystyczne, edukacyjne, rekreacyjne i inne cele społeczne – jego celem jest poprawa stanu zachowania zabytków, ich kompleksowa rewaloryzacja i adaptacja do nowych funkcji. Przyjęto założenie, że realizowane będą projekty o znaczącym wpływie ekonomicznym na rozwój regionalny, w tym szczególnie przyczyniające się do wzrostu dochodów i zwiększenia ilości



miejsc pracy.

Działanie 1.3. Zwiększenie roli zabytków w rozwoju turystyki i przedsiębiorczości przez tworzenie zintegrowanych narodowych produktów turystycznych – jego celem jest programowanie i wdrażanie kompleksowych programów dotyczących markowych produktów turystyki kulturowej w Polsce w latach 2004-2020.

Priorytet II - Edukacja i administracja na rzecz dziedzictwa kulturowego

Działanie 2.1. Rozwój zasobów ludzkich oraz podnoszenie świadomości społecznej w sferze ochrony dziedzictwa kulturowego ma na celu podniesienie wykształcenie kadr zatrudnionych w sferze ochrony dziedzictwa kulturowego oraz podniesienie zainteresowania społeczeństwa problematyką ochrony zabytków.

#### **4.3. STRATEGIA ROZWOJU WOJEWÓDZTWA DOLNOŚLĄSKIEGO DO 2020 ROKU**

Strategia przyjęta została przez Sejmik Województwa Dolnośląskiego Uchwałą Nr XLVIII/649/2005 z dnia 30 listopada 2005 r. określa główne cele rozwoju województwa i działania samorządu wojewódzkiego zmierzające do wspierania społeczno-gospodarczego rozwoju regionu, wzmocnienia jego konkurencyjności, wzrostu spójności społecznej, gospodarczej i przestrzennej. Opieka i ochrona dziedzictwa kulturowego została ujęta w „Sferze przestrzennej” i w „Strefie społecznej” Strategii.

#### **4.4. PROGRAM OPIEKI NAD ZABYTKAMI WOJEWÓDZTWA DOLNOŚLĄSKIEGO**

2007 – 2011 przyjęty Uchwałą Nr LX/912/2006 Sejmiku Województwa Dolnośląskiego z dnia 26 października 2006 r.

#### **4.5. WYTYCZNE DOTYCZĄCE PRZYGOTOWANIA LOKALNEGO PROGRAMU REWITALIZACJI JAKO PODSTAWY UDZIELENIA WSPARCIA Z REGIONALNEGO PROGRAMU OPERACYJNEGO DLA WOJEWÓDZTWA DOLNOŚLĄSKIEGO NA LATA 2007 -2013**

Wytyczne przyjęte uchwałą 2281/III08 Zarządu Województwa Dolnośląskiego z dnia 23 grudnia 2008 r.

## **5. UWARUNKOWANIA WEWNĘTRZNE OCHRONY DZIEDZICTWA KULTUROWEGO**

### Urząd miasta Świeradów-Zdrój:

- Transgraniczna koncepcja poprawy zagospodarowania centrum Świeradowa-Zdroju, 2005
- Lokalny program rewitalizacji miasta Świeradów-Zdrój na lata 2010-2013, 2010 r.
- Plan odnowy miejscowości Świeradów-Zdrój, 2010 r.
- Uchwała nr XLI/210/2008 Rady miasta Świeradów-Zdrój w sprawie utrzymywania grobów i cmentarzy wojennych, 2008 r.

Uchwała nr L/270/2009 Rady miasta Świeradów-Zdrój w sprawie realizacji projektu „Zobaczyć Krajobraz - Dotknąć Przyszłość”, 2009 r.

- Uchwała nr LXVIII/360/2010 Rady Miasta Świeradów-Zdrój w sprawie emisji obligacji komunalnych, 2010 r.
- Uchwała Nr XXXVI/166/2012 Rady Miasta Świeradów-Zdrój z dnia 19 grudnia 2012 roku w sprawie: budżetu Gminy Miejskiej Świeradów-Zdrój na rok 2013
- Gminna ewidencja zabytków nieruchomych z terenu miasta Świeradów-Zdrój formie zbioru kart adresowych, 2007 r.
- Studium Uwarunkowań i Kierunków Zagospodarowania Przestrzennego miasta Świeradów-Zdrój, 2001 r.
- Sprawozdanie z realizacji zadania inwestycyjnego „Rewitalizacja kompleksu parków uzdrowiskowych w Świeradowie-Zdroju”, współfinansowanego ze środków Europejskiego Funduszu Rozwoju Regionalnego w ramach Priorytetu 6. (Turystyka i Kultura), 2011 r.
- Zmiana studium uwarunkowań i kierunków zagospodarowania przestrzennego miasta Świeradów-Zdrój, 2012 r.
- Wieloletni Plan Inwestycyjny gminy miejskiej Świeradów-Zdrój na lata 2007-2013, 2007 r.
- Wykaz budynków stanowiących własność i współwłasność Gminy (stan na 31.12.2012)
- Wykaz zadań majątkowych zaplanowanych do finansowania środkami pochodzącymi z emisji obligacji komunalnych (stan z marca 2010)

Wojewódzki Urząd Ochrony Zabytków we Wrocławiu, Delegatura w Jeleniej Górze

- Wykaz zabytków powiatu lubańskiego
- Transgraniczna koncepcja rewitalizacji kulturowego i leczniczego wykorzystania kompleksu parków uzdrowiskowych w Świeradowie-Zdroju. Rewitalizacja zieleni, 2005, sygn. A-5791
- Koncepcja rewaloryzacji i zagospodarowania zabytkowego ogrodu przy willi Marzenie w Świeradowie-Zdroju, 1996, sygn. A-5730
- Koncepcja remontu z modernizacją budynku pensjonatu Turoń, 2000, A/A 4088
- Projekt budowlany rekonstrukcji werand i kolorystyki elewacji pensjonat Flins, 1998, sygn. A/A 3379





Połączone mapy: 5057 Wigandsthal, 1937; 5058 Friedeberg, 1939; 5157 Tafelfichte, 1935; 5158 Bad Flinsberg, 1935



## 5.1. ZARYS HISTORII OBSZARU GMINY MIEJSKIEJ ŚWIERADÓW-ZDRÓJ

W rozdziale przedstawiono najważniejsze historyczne etapy w kształtowaniu się środowiska kulturowego omawianego terenu i takie, które trwale zdeterminowały jego charakter.

Tereny Pogórza Sudeckiego, na którym położony jest powiat lubański i miasto Świeradów-Zdrój, należą do historycznie najstarszych osadniczo regionów Dolnego Śląska. Etapy kształtowania się wielonarodowego regionu zamieszkałego przez ludność pochodzenia polskiego, czeskiego, austriackiego i niemieckiego są wspólne dla Śląska od średniowiecza po koniec XVIII wieku. Cechy charakterystyczne tej społeczności to symbioza w wielokulturowości mieszkańców tych terenów, uwarunkowania konfesyjne – środowisko o zróżnicowanym zmiennym statusie wyznaniowym oraz chyba najmocniejsza przesłanka dla wypracowania wizerunku tych terenów – ich aktywność gospodarcza i przemysłowa datowana od 2. poł. XIII wieku do końca XVIII wieku.

Wyróżniono cztery etapy kształtowania się środowiska kulturowego:

1. Jego spektakularnym przykładem było nowoczesne osadnictwo na prawie niemieckim, które kolonizowało doliny rzek i stoki górskie. Były to wsie typu łańcuchowego, z przysiółkami na stokach. Procesowi temu towarzyszyło rozpoznawanie zasobów naturalnych Gór Izerskich. Eksploatacja rud złota, srebra, miedzi i wytop szkła stała się do XVI wieku gospodarczą podstawą bytu mieszkańców.
2. Kolejnym etapem ekspansji gospodarczej był wiek XVI i XVII, kiedy to rozwinęło się szklarstwo i górnictwo. Pojawiły się pierwsze wzmianki o leczniczym wykorzystaniu źródeł mineralnych (1572 – zapiski w księgach śląskiego lekarza Leonharda Thurneyssena).
3. Etap po 1815 roku to okres gospodarki typu manufakturowego. W starych wsiach Pogórza Izerskiego rozwija się rzemiosło oraz odbudowuje się hodowla (owce), rolnictwo (len) i handel. Inwestycja w te działy produkcji przyczyniła się do rozwoju tkactwa. Pojawiły się także udane próby industrializacji, związanej z przemysłem włókienniczym (farbiarstwo), reaktywowaniem tradycji szklarskich i eksploatacją bogactw naturalnych. Z tym okresem wiążą się także przemiany w formie i konstrukcji budownictwa wiejskiego Sudetów. Wypracowano charakterystyczny typ domu przysłupowego, łączącego funkcję mieszkalną i warsztatu pracy na poddaszu.

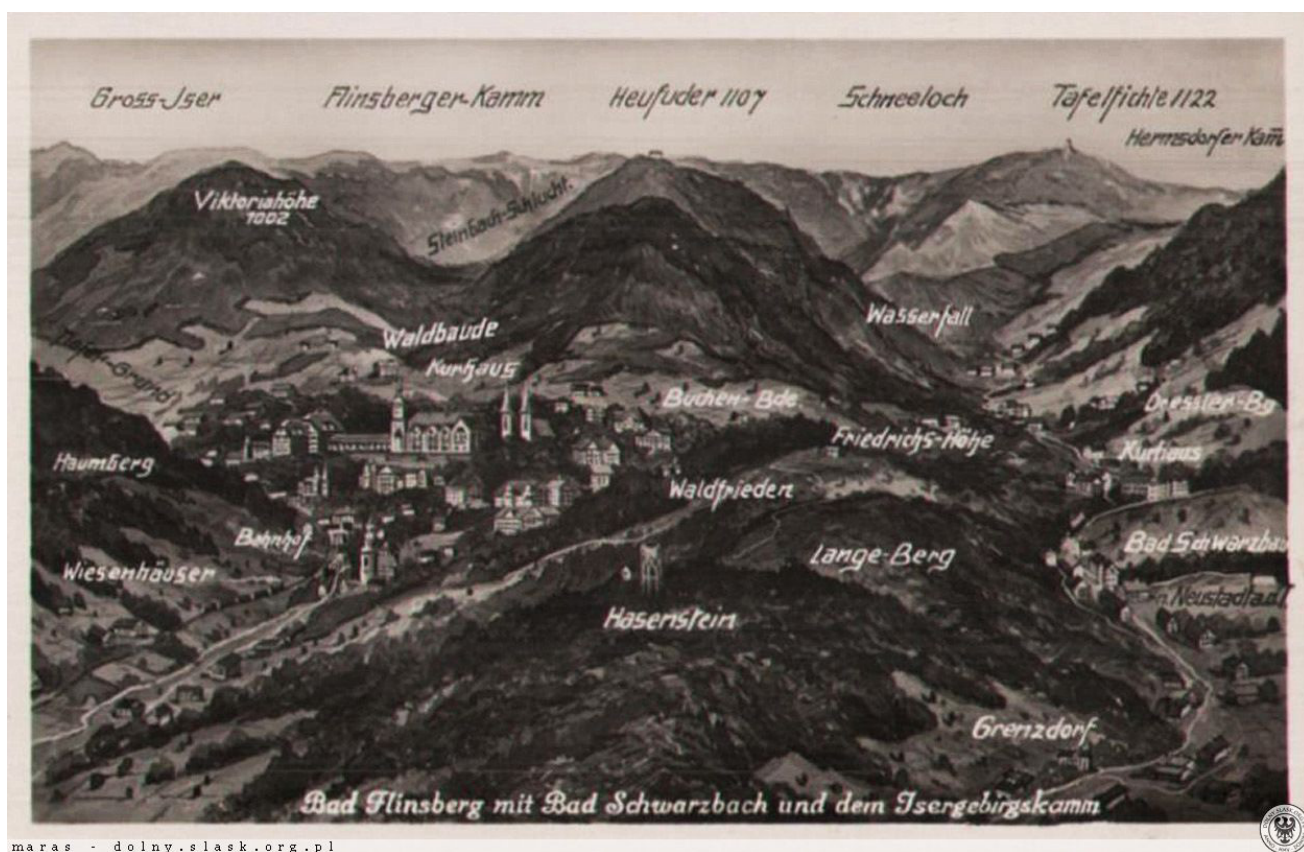


4. Przełom XVIII i XIX wieku to czas ponownego odkrycia naturalnych walorów klimatycznych, przyrodniczych i geologicznych Pogórza Izerskiego. O leczniczych właściwościach źródeł wody w okolicy Świeradowa wspominały już miejscowe podania i dokumenty archiwalne. W XVII wieku źródła świeradowskie zostały opisane i zbadane przez Caspara Schwenckfelda – lekarza z Jeleniej Góry. Jednak działania wojenne podczas wojny 30. letniej oddaliło perspektywę ich wykorzystania aż do pierwszej połowy XVIII wieku (1739). Od tego czasu historia i kierunki rozwoju Świeradowa i pobliskiej Czerniawy związane zostały z nową gałęzią gospodarki europejskiej przełomu XIX i XX wieku – leczeniem uzdrowiskowym i turystyką. Nowa funkcja tych miejscowości znalazła wyraz w wypracowywanym od końca XVIII wieku układzie przestrzennym i ich wizerunku architektonicznym, charakterystycznym dla europejskich uzdrowisk.

Wiek XIX stał się dla tych terenów – tak samo jak w całej Europie – okresem niezwykle intensywnego rozwoju zdrojownictwa. Bogate zasoby wód leczniczych w regionie Izerskim, wykorzystywane już były na niewielką skalę od XVI wieku, jednak burzliwa historia Dolnego Śląska, wyznaczona wojną 30. letnią i wojnami śląskimi, nie sprzyjała eksploatacji źródeł mineralnych. O ponownym odkryciu wartości tych zasobów zdecydowała europejska moda na terapie balneologiczne. Powstawały nowe uzdrowiska, reaktywowano stare źródła, tworząc wokół nich nowoczesne ośrodki o specyficznym charakterze. Pogórze Izerskie i Świeradów należące od XVI wieku do klucza dóbr rodziny Schaffgotschów, stały się od 1768 roku terenem, na którym zainwestowano w urządzenie infrastruktury uzdrowisk ogromne kwoty pochodzące z fabryk i kopalni należących do rodziny. Inicjatywy te cieszyły się poparciem króla pruskiego Fryderyka II, osób prywatnych z kręgów dyplomacji i arystokracji. Poprzez prywatne kontakty z lekarzami, architektami i urbanistami, rodzina Schaffgotschów stała się jednocześnie mecenasem i inwestorem idei utworzenia w Świeradowie i pobliskiej Czerniawie nowoczesnej stacji klimatycznej, która do lat 20. XX wieku przekształciła się w jedno z ważniejszych uzdrowisk środkowej Europy.

Były to szczególne miejscowości, których status, organizację przestrzenną i formy architektoniczne były podporządkowane jednej funkcji – leczenie ciała i ducha. Program ten w warstwie filozoficznej i medycznej wywodził się z antycznych tradycji greckich lecznic

poświęconych Asklepiosowi i rzymskich term. Kształtowanie ich przestrzeni urbanistycznej i sylwety architektonicznej było nowym wyzwaniem dla architektów przełomu XIX i XX wieku. Pomimo prowincjonalnego charakteru Dolnego Śląska w stosunku do metropolii berlińskiej, zaangażowano w tworzenie uzdrowisk bardzo duże – przeważnie prywatne – środki. Zatrudniano dobrych niemieckich architektów, którzy wzorując się na światowych standardach branży, projektowali obiekty zdrojowe i otaczające centrum wille i pensjonaty z zachowaniem regionalizmu form. Ten etap w historii regionu jest bardzo dobrze udokumentowany archiwalnie. Zespół akt majątków Schaffgotschów znajdujący się we wrocławskim Archiwum Państwowym, kroniki miejscowości, stare przewodniki i podręczniki balneologii, księgi pamiątkowe oraz polskie, niemiecki i czeskie poradniki dla kuracjuszy, są solidnym materiałem badawczym dla odtworzenia historii regionu i miasta.



## 5.2. HISTORIA ŚWIERADOWA-ZDROJU

Etymologia nazwy miejscowości Świeradów-Zdrój.

Pierwsze informacje o osadzie leśnej oraz o istnieniu w górnym biegu rzeki Kwisy wód o magicznych właściwościach mają legendarny charakter i datują ją na okres wczesnego średniowiecza. Etymologia nazwy tej osady – Lwiniec (Flins) – wywodzi się z podania o złotym posągu człowieka z lwem na ramionach stojącego u źródła.

Archiwalne źródła z 1524 roku wzmiankują osadę o nazwie Fegebeutel. Nazwa Flinsberg pojawia się po raz pierwszy w dokumentach z 1559 roku i jest zachowana w takim zapisie w wielu źródłach topograficznych, geograficznych i kartograficznych aż do 1945 roku.

Po II wojnie światowej miasto zmieniało nazwę dwukrotnie. W 1945 roku nadano mu nazwę Wieniec-Zdrój, co było intencyjnym nawiązaniem do legendarnego słowiańskiego Lwińca. W 1946 roku nawiązując do apokryfu o pobycie w XI wieku na Śląsku, słowackiego zakonnika św. Andrzeja Świerada, nadano miastu nazwę Świeradów-Zdrój. Nawiązano w ten sposób do historii i uzdrowiskowego charakteru miejscowości – Andrzej Świerad jest w historii medycyny uznawany za pierwszego polskiego lekarza wykorzystującego zdrowotne właściwości wód mineralnych.





## 5.2. HISTORIA CZERNIAWY ZDROJU

Powstanie Czerniawy związane jest z osadnictwem czeskim w połowie XVII wieku. W dokumentach archiwalnych jasno nie sprecyzowano chronologii tego wydarzenia, pisząc o grupie czeskich uchodźców – protestantów – którzy osiedlili się w przy hucie szkła. Historia gospodarki tego regionu może sugerować, że to właśnie Czesi mogli założyć tę hutę. Pierwsza wzmiankowana nazwa miejscowości pochodzi z 1747 roku – Schwarzbach. Wraz ze zmianą charakteru miejscowości na uzdrowiskowy, co miało miejsce w 1816 roku, dodano określnik Bad Schwarzbach i w takim zapisie nazwę zachowano w wielu źródłach topograficznych, geograficznych i kartograficznych aż do 1945 roku. Po 1945 nazwę miejscowości zmieniano dwukrotnie; na Leśny Zdrój w latach 1945-1948, Czerniawa-Zdrój w latach 1948-1973. Być może w etymologii nadanej wówczas nazwy odwołano się do historycznego Czarnego Potoku (Schwarzbach).

Do 1 stycznia 1973 roku Czerniawa-Zdrój stanowiła oddzielną miejscowość, w 1973 roku przyłączono ją do Świeradowa, łącząc jedną jednostkę administracyjną - miasto Świeradów-Zdrój, na terenie którego funkcjonowało i nadal funkcjonuje Uzdrowisko Świeradów-Czerniawa obecnie sp. z o.o. własność KGHM Lubin

## 5.4. CHARAKTERYSTYKA MIASTA ŚWIERADÓW-ZDRÓJ

Historia miejscowości stanowi przykład doskonałego wykorzystania szans, jakie stworzyło: położenie geograficzne, warunki geologiczne, profil gospodarczy, stosunki własnościowe oraz tendencje w europejskim lecznictwie przełomu XIX/XX wieku. Dla współczesnego wizerunku miasta i szans dalszej rewitalizacji jego zasobu kulturowego, największe znaczenie miały przemiany w strukturze gospodarczej i obyczajowej, które zaszły od lat 80. XVIII wieku i trwały do lat. 30. XX wieku. W tym czasie wykształciła się przestrzenna, architektoniczna i kulturowa tkanka miasta, której obrazem było Uzdrowisko. Aspekt kształtowania się struktury Uzdrowiska „Świeradów-Czerniawa” jest podstawowym wątkiem zarysu historii miasta.

Uzdrowiska zajmują w historii urbanistyki specyficzną enklawę projektowo-badawczą. Lokowane na „surowym korzeniu” lub będące rozbudową istniejących, tworzą szczególny rodzaj miejscowości – układu pomiędzy miastem a wsią. Granice miejscowości są wytyczone zasięgiem występowania mineralnych źródeł, architektura zdrojowa z determinowaną funkcją balneologiczną, a budownictwo mieszkalne towarzyszące zdrojowi – wille, pensjonaty, domy

mieszkalne – wkomponowane w zieloną otulinę miejscowości. Zabudowa wprowadzana w środowisko naturalne była wyzwaniem dla europejskich architektów od lat 70. XVIII wieku. Analiza założeń zdrojowych powstałych w Europie środkowej w końcu XIX wieku, pozwala z dużym prawdopodobieństwem zakładać, że historyczna architektura zdrojowa była integrowana z otoczeniem w sposób intuicyjny – duża w tym zasługa romantycznej filozofii przyrody uprawianej w Anglii, Francji i Niemczech od początku XIX wieku.

Pierwsze historyczne informacje związane z leczniczym charakterem Świeradowa pochodzą z 1572 roku, kiedy o tutejszych wodach mineralnych wspominał w swoim dziele śląski lekarz Leonard Thurneyssen. Szersze wykorzystanie źródeł uniemożliwiły wojny trzydziestoletniej (1618-1648) oraz okres trzech wojen śląskich (1740-1763), kiedy dobra świeradowskie zostały niemal całkowicie zniszczone przez działania wojenne, przemarsze wojsk i epidemie.

W tym czasie Świeradów był osadą robotników leśnych i należał do klucza rozległych dóbr rodziny Schaffgotschów, skłигаconej z arystokracją czeską, austriacką i niemiecką. Aktywność gospodarcza Schaffgotschów na Śląsku trwająca ponad 300 lat, stała się elementem stymulującym nie tylko industrializację tych obszarów, ale była istotnym czynnikiem kulturotwórczym. Mecenat artystyczny Schaffgotschów wykreował wiele architektonicznych realizacji, które projektowali i budowali dobrzy europejscy architekci.

W latach 1738-1739 hrabia Hans Anton Schaffgotsch powołał komisję lekarzy, która zbadała właściwości lecznicze wód i wydała orzeczenie o ich skuteczności w leczeniu wielu schorzeń. Dopiero jednak po przyłączeniu Śląska do Prus w 1743 roku, podjęto pierwsze inwestycje w obiekty budownictwa zdrojowego, a tym samym nadano nowy kierunek rozwoju miejscowości. Rok 1768 i lata 80. XVIII wieku uważany jest za początek zorganizowanej działalności uzdrowiskowej w Świeradowie-Zdroju. Dotychczasowe priorytety rozwoju – preindustrialne manufaktury tkackie, farbiarstwo, hodowla owiec i uprawy rolne – zmieniły swój kierunek na rzemiosło, funkcje usługowe i pomocnicze związane z organizacją zaplecza miejscowości uzdrowiskowej. W roku 1794 Głogowska Komora Domen wydała zarządzenie, które zabraniało budowy domów w pobliżu źródeł bez uprzedniego zbadania ich szkodliwości dla zdroju, co dobitnie świadczyło o znaczeniu tych źródeł dla rozwoju miejscowości.

Z czasem zmieniła się także struktura zatrudnienia ludności – prace budowlane przy



obiektach zdrojowych, budowie dróg kołowych i kolei żelaznej. Świeradów pozostawał nadal w domenie Schaffgotschów, z ich fundacji powstał pierwszy dom zdrojowy, a wieś zaczęła rozwijać się w oparciu o źródła mineralne. Bezpośredni zysk z uzdrowiska czerpali nadal właściciele majątku, jednak dzięki kolejnym inwestycjom stawał się on jednym z lepiej urządzonych uzdrowisk w regionie sudeckim.

## **5.5. KALENDARIUM ŚWIERADOWA-ZDROJU**

Dzieje uzdrowiska można podzielić na cztery etapy zamykające się w następujących sekwencjach chronologicznych:

1768-1896 powstanie Górnego Zdroju

W tych latach powstają pierwsza mała architektura uzdrowiskowa typu kiosków i szalasów nad źródłami, pijalni mleka. Powstają także zarysy ścieżek spacerowych prowadzących do centrum zdrojowego z pierwszym parkiem (1839) przy którym z czasem usytuowano większe obiekty. Na planie Górnego Zdroju opracowanego według planu Świeradowa z lat 80. XIX wieku, widoczne są już: zakład kąpielowy dla mężczyzn (1795), łazienki Leopolda (1837-39), hala spacerowa (1866), dom inspektora zdroju (1832), dom uzdrowiskowy (1781), pawilon muzyczny. Rozwijano infrastrukturę miejscowości – kaplice, kościół, apteka, poczta i sklepy. Pierwszy okres rozwoju Uzdrowiska przerywa w 1896 roku wielki pożar miasta, który zniszczył większość drewnianych obiektów Górnego Zdroju.

1900-1920 jest to drugi okres największego rozwoju uzdrowiska, związanego także z udoskonaleniem metod leczenia. Rosła liczba kuracjuszy, więc na przełomie XIX i XX wieku powstawało coraz więcej zakładów zdrojowych, obiektów sanatoryjnych i pensjonatów oraz prywatnych willi, przeważnie w stylu norwesko-szwajcarskim, które dziś stanowią o charakterze zabudowy kurortu. W projekty i wykonawstwo tych obiektów zaangażowane były najlepsze berlińskie pracownie architektoniczne, między innymi biuro Cremer&Wolffenstein oraz współpracujący z nim Karl Grosser. Przy pracach wykończeniowych zatrudniano miejscowe firmy i producentów materiałów budowlanych. Do gwałtownego wzrostu popularności uzdrowiska przyczyniło się także doprowadzenie w 1909 roku linii kolejowej. Tak więc boom inwestycyjny przyczyniał się do ożywienia gospodarczego regionu.

Obiekty zdrojowe powstałe w tym czasie to:

1898-1900 odbudowany po pożarze Dom Zdrojowy (proj. K.Grosser)

1899- drewniana hala spacerowa i budynek zarządu uzdrowiska

1900-1915 rekultywacja i nowe nasadzenia parku zdrojowego

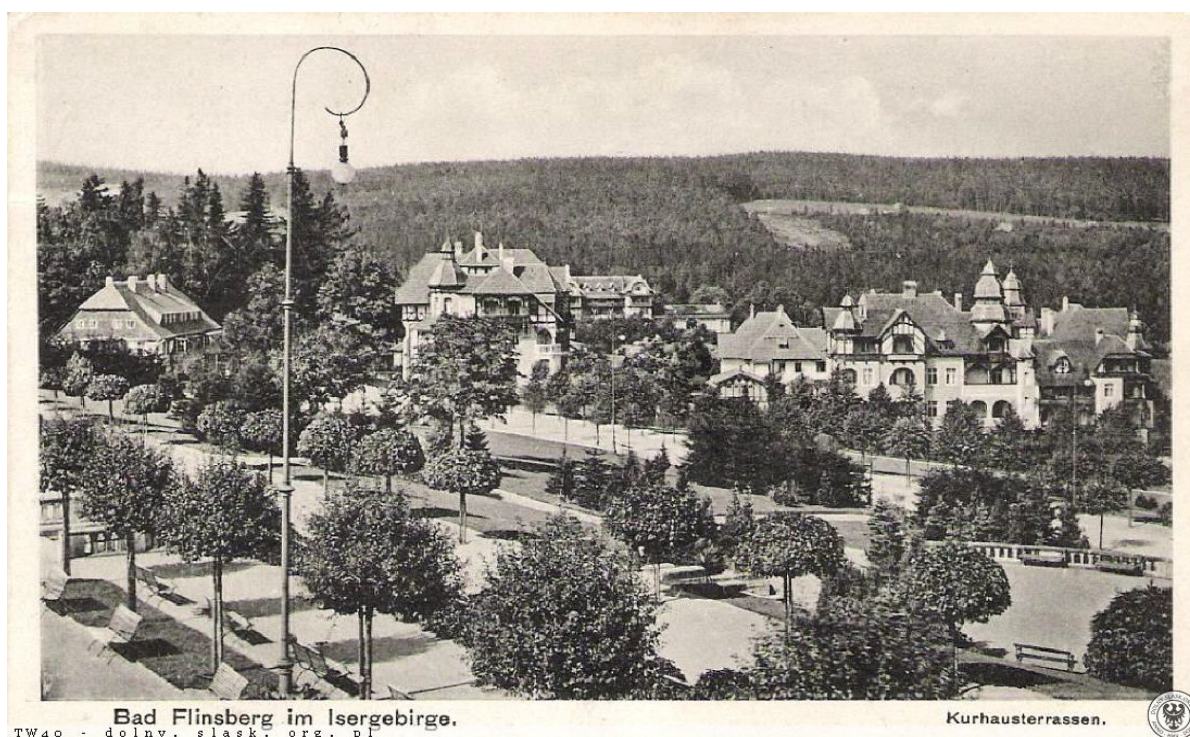
1905-1918 budowa zespołów pensjonatów i willi w otoczeniu centrum zdrojowego

Lata 20. XX wieku to rozwój turystyki i sportów zimowych oraz związanych z nimi inwestycji: schronisko na Stoku Izerskim, naturalny tor saneczkowy w okolicy miasta i skocznia narciarska

W 1933 roku odkryto na zboczach Stoku Izerskiego źródła radoczyste, co spowodowało zbudowanie nowego zakładu kąpieli radoczystych. Lata 30. XX w. charakteryzował dalszy rozwój ruchu turystycznego w Sudetach Zachodnich, co w Świeradowie odzwierciedliło się w powstaniu nowych miejsc noclegowych i urządzeń turystycznych.

W czasie obu wojen światowych uzdrowisko funkcjonowało, odwiedzane licznie przez wojskowych i osoby cywilne. Dopiero przejście frontu przez Śląsk w czasie II wojny światowej unieruchomiło na rok Świeradów.

Świeradów nie został zniszczony przez działania dwu wojen światowych – jednak w II wojnie utracił swój status miejscowości chronionej – eksterytorialnej – nadawany wszystkim uzdrowiskom w czasach I wojny światowej. Status pozwalał na to, by żołnierze walczących





ze sobą armii mogli odbywać rekonwalescencję w jednym miejscu. Wielokulturowa historia śląskich miast, czytelna do lat. 30. XX wieku, została brutalnie przerwana z wszystkimi tragicznymi dla autochtonicznych mieszkańców skutkami. Otwarcie pierwszego powojennego sezonu sanatoryjnego w Świeradowie-Zdroju nastąpiło w 1946 roku.

W 1945 r. Świeradów-Zdrój otrzymał prawa miejskie, zaś w 1973 r. przyłączono do niego Czerniawę. W latach powojennych w mieście wybudowano nowe dzielnice jednorodzinnej zabudowy mieszkaniowej otaczające śródmieście. Powstało też osiedle zuniformizowanej zabudowy blokowej niezharmonizowane z dobrze zachowanym układem urbanistycznym uzdrowiska oraz kontrowersyjny wielkokubaturowy Hotel Malachit. W latach 90-tych rozbudowano także zakład uzdrowski w Czerniawie. W ostatnich latach, wraz z rozwojem gospodarki rynkowej i reformą służby zdrowia nastąpiły istotne zmiany w funkcjonowaniu uzdrowiska (część obiektów zostało sprzedanych). Odremontowano jednocześnie szereg hoteli i pensjonatów, a także podjęto działania dla poprawy infrastruktury technicznej. Wybudowano sieć gazową, telekomunikacyjną i nowe połączenie drogowe Świeradowa-Zdroju z Czerniawą-Zdrój oraz zmodernizowano drogę do dawnego przejścia granicznego w Czerniawie-Zdroju. Pomimo różnorodnych zmian Świeradów-Zdrój zachował swój dotychczasowy uzdrowski charakter.



## 5.6. KALENDARIUM CZERNIAWY

Czerniawa rozwinęła się w XVII wieku jako osada o charakterze przemysłowym. W 1747 roku istniała tu papiernia. W latach 80. XVIII wieku wydobywano z położonej poniżej wsi kopalni „Jan Nepomucen” złoża kobaltu. W 1783 roku odkryto siedem źródeł mineralnych, ale nie eksploatowano ich.

Uzdrowisko zwane „Dolny Zdrój” rozpoczęło działalność dopiero na początku XIX wieku, kiedy zaczęły powstawać małe zakłady lecznicze uzupełniające źródła świeradowskie. Dla ich potrzeb w 1816 r. ujęto wypływy wód. W 1826 r. wybudowano łazienki, a miejscowość zaczęła nabierać charakteru letniskowego. Pierwszy dom zdrojowy powstał w 1860 roku, a obecnie istniejący wybudowano w 1910 roku. Położenie miejscowości – rozproszona zabudowa na stokach – determinowała charakter uzdrowiska, które zachowało styl kameralnej, letniskowej zabudowy typu wiejskiego, bez zabudowy pensjonatowej charakterystycznej dla Świeradowa. W 1927 roku zaprzestano eksploatacji starych źródeł „Wiktorii” i rozpoczęto odwiert nowych źródeł „Jana”. Po II wojnie światowej uzdrowisko przerwało swoją działalność, wznowiając ją w 1948 roku. W 1973 roku przyłączono ją do Świeradowa, formalnie likwidując jako samodzielną miejscowość - wieś w gromadzie Pobiedna.

## 6. GMINNA EWIDENCJA ZABYTEKÓW

### 6.1. WYKAZ ZABYTEKÓW ARCHITEKTURY I BUDOWNICTWA

L. p.	Obiekt	Ulica	Nr	Typ budynku	Wiek
1	dom mieszkalno-gospodarczy	Długa	15	murowany	poł. XIX w.
2	dom mieszkalny	Długa	18	drewniany/murowany	2 poł. XIX w.
3	budynek mieszkalno-gospodarczy	Długa	23	murowany	2 poł. XIX w.
4	budynek mieszkalny	Długa	24	drewniany/murowany	2 poł. XIX w.
5	budynek mieszkalno-gospodarczy	Długa	26	drewniany/murowany	2 poł. XIX w.
6	budynek mieszkalny	Długa	27	murowany	2 poł. XIX w.
7	budynek mieszkalny "Józefina" w zabudowie zagrodowej	Długa	29	drewniany/murowany	koniec XIX w.
8	stodoła drewniana	Długa	29	drewniany	1 ćw. XIX w.
9	budynek mieszkalno-gospodarczy	Długa	31	murowany	2 poł. XIX w.
10	budynek mieszkalny	Długa	34	przysłupowy	poł. XIX w.
11	budynek mieszkalny	Długa	39	murowany	koniec XIX w.
12	budynek mieszkalny	Długa	41	murowany	poł. XIX w.
13	budynek mieszkalny	Długa	42	murowany	1 ćw. XX w.
14	budynek mieszkalno-gospodarczy	Długa	43	drewniany/murowany	1 poł. XIX w.
15	kompleks bud. mieszkalnego i gospodarczych w zabudowie zagrodowej	Długa	44	murowany/szachulec drewniany/murowany	koniec XIX w.
16	budynek mieszkalno-gospodarczy	Długa	45	murowany	koniec XIX w.
17	budynek mieszkalno-gospodarczy	Długa	48	murowany	poł. XIX w.
18	budynek mieszkalny	Długa	50	przysłupowy	poł. XIX w.
19	budynek mieszkalny w zabudowie zagrodowej	Długa	51	murowany	1811 r.
20	budynek mieszkalny	Długa	54	drewniany/murowany	2 poł. XIX w.
21	budynek mieszkalny	Długa	61	drewniany/murowany	poł. XIX w.
22	budynek mieszkalno-gospodarczy	Długa	62	murowany	poł. XIX w.
23	budynek mieszkalny	Długa	63	murowany	poł. XIX w.
24	budynek mieszkalno-gospodarczy	Długa	64	murowany	poł. XIX w.
25	budynek mieszkalny w zabudowie zagrodowej z drewnianą stodołą	Długa	66	murowany	2 poł. XIX w.
26	budynek mieszkalno-gospodarczy	Długa	67	przysłupowy	koniec XIX w.
27	budynek mieszkalny	Długa	68	drewniany/murowany	poł. XIX w.
28	budynek mieszkalny	Długa	70	murowany	XVIII/ XIX w.

29	budynek mieszkalno-gospodarczy	Długa	72	murowany	1 poł. XIX w.
30	budynek mieszkalny	Duga	73	murowany	2 poł. XIX w.
31	budynek mieszkalno-gospodarczy	Główna	1	murowany/szachul ec	1850 r.
32	budynek mieszkalny	Główna	2	drewniany/murowa ny	poł. XIX w.
33	budynek mieszkalny	Główna	9	murowany	1740 r.
34	Zespół kościelny	Główna	8	murowany	1934-1937
35	budynek mieszkalny	Główna	10	murowany	1875 r.
36	budynek mieszkalny wielorodzinny	Główna	11	murowany	poł. XIX w.
37	budynek pensjonatowy	Główna	12	murowany	1 poł. XX w.
38	budynek mieszkalny	Główna	13	drewniany/murowa ny	poł. XIX w.
39	budynek mieszkalno-gospodarczy	Główna	14	murowany/drewnia ny	poł. XIX w.
40	budynek mieszkalno-gospodarczy	Główna	15	drewniany/murowa ny	poł. XIX w.
41	budynek mieszkalny wielorodzinny	Główna	16	murowany	poł. XIX w.
42	budynek mieszkalno-gospodarczy	Główna	17	murowany/drewnia ny	poł. XIX w.
43	budynek mieszkalny	Górzysta	2	murowany	k. XIX w.
44	budynek mieszkalny	Izerska	1	murowany	1910 r.
45	rozlewnia wody mineralnej	Izerska	2	murowany	1890 r.
46	budynek pensjonatowy	Izerska	3	murowany	koniec XIX w.
47	budynek mieszkalny (d.szkola)	Izerska	9	murowany	koniec XIX w.
48	budynek pensjonatowy d. szkoła	Izerska	12	murowany	pocz. XX w.
49	budynek mieszkalno-gospodarczy	Klubowa	3	murowany/drewnia ny	poł. XIX w.
50	zespół kościelny	Główna	8	murowany	druga poł. XIX w.
51	budynek mieszkalny wielorodzinny	Młyńska	1	murowany	Ok. 1930 r.
52	budynek mieszkalno-gospodarczy	Młyńska	4	murowany	pocz. XIX w.
53	budynek mieszkalno-gospodarczy	Młyńska	5	murowany/drewnia ny	pocz. XIX w.
54	budynek mieszkalny	Młyńska	6	murowany	pocz. XX w.
55	budynek mieszkalny	Nadrzeczna	7	murowany	XIX w.
56	budynek mieszkalno-gospodarczy	Nadrzeczna	9	murowany	XIX w.
57	budynek mieszkalny	Nadrzeczna	10	murowany	pocz. XX w.
58	budynek mieszkalno-gospodarczy	Nadrzeczna	14	murowany	XIX/XX w.
59	budynek mieszkalny	Nadrzeczna	15	murowany/drewnia ny	XIX w.
60	budynek mieszkalny w zabudowie zagrodowej	Rolnicza	2	murowany	1900 r.
62	zespół budynków w zabudowie zagrodowej	Rolnicza	9	murowany	1900 r.
63	oficyna przy nieistniejącym domu kolonijnym	Sanatoryjna	1	murowany	XIX w.
64	willa	Sanatoryjna	4	murowany	4 ćw. XIX w.
65	budynek mieszkalny	Sanatoryjna	4a	murowany	XVIII/XIX w.
66	willa	Sanatoryjna	6	murowany	4 ćw. XIX w.
67	willa/ pałac	Sanatoryjna	7	murowany	XIX/XX w.
68	budynek mieszkalno-gospodarczy	Sanatoryjna	9	murowany	3 ćw. XIX w.
69	budynek mieszkalny	Sanatoryjna	11	murowany	XIX/XX w.
69	budynek mieszkalny	Sanatoryjna	12	murowany	2 poł. XIX w.



70	budynek mieszkalny	Sanatoryjna	16	murowany	XIX/XX w.
71	budynek mieszkalny wielorodzinny	Sanatoryjna	19	murowany	1900 r.
72	budynek mieszkalno-gospodarczy	Sanatoryjna	20	murowany	2 poł. XIX w.
73	budynek gospodarczy	Sanatoryjna	27	murowany	poł. XIX w.
74	budynek pensjonatowy	Sanatoryjna	28	murowany	2 poł. XIX w.
75	budynek mieszkalny	Sanatoryjna	29	murowany	4 ćw. XIX w.
76	budynek pensjonatowy	Sanatoryjna	30	murowany	2 poł. XIX w.
77	budynek pensjonatowy	Sanatoryjna	36	murowany	2 poł. XIX w.
78	budynek pensjonatowy	Sanatoryjna	37	murowany	koniec XIX w.
79	budynek mieszkalny	Sanatoryjna	41	murowany	2 poł. XIX w.
80	budynek mieszkalny	Sanatoryjna	42a	murowany	XIX/XX w.
81	budynek pensjonatowy	Sanatoryjna	44	murowany	XIX/XX w.
82	budynek "dom zdrojowy" wraz z pijalnią wody mineralnej.	Sanatoryjna	48	murowany	1910 r.
83	budynek mieszkalny	Sędziwa	4	murowany	XIX w.
84	budynek mieszkalny	Szkolna	1	murowany	ok. poł. XIX w.
85	budynek mieszkalno-gospodarczy	Szkolna	2	drewniany/murowany	ok. poł. XIX w.
86	budynek pensjonatowy	Szkolna	3	murowany	2 poł. XIX w.
87	budynek mieszkalno-gospodarczy	Sudecka	4	murowany	2 poł. XIX w.
88	willa	Sudecka	5	murowany	2 poł. XIX w.
89	budynek mieszkalno-gospodarczy	Sudecka	6	murowany	XIX/XX w.
90	budynek mieszkalny	Sudecka	8	murowany	XIX/XX w.
91	budynek mieszkalno-gospodarczy	Sudecka	11	murowany	2 poł. XIX w.
92	budynek mieszkalny	Sudecka	12	murowany	2 poł. XIX w.
93	budynek mieszkalno-gospodarczy	Sudecka	20	murowany/drewniany	2 poł. XIX w.
94	budynek mieszkalny	Sudecka	23	murowany	2 poł. XIX w.
95	stacja transformatorowa	Spadzista		murowany	pocz. XX w.
96	stacja transformatorowa	Sudecka		murowany	pocz. XX w.
97	budynek mieszkalno-gospodarczy	Lwówecka	2	murowany	XIX/XX w.
98	willa	Lwówecka	4	murowany	koniec XIX w.
99	młyn gospodarczy wraz z obiektami towarzyszącymi	Lwówecka	5	murowany	2 poł. XIX w.
100	budynek mieszkalny	Lwówecka	9	murowany	1814 r.
101	budynek mieszkalno-gospodarczy	Lwówecka	12	przysłupowy	poł. XIX w.
102	budynek mieszkalny	Lwówecka	16	murowany	pocz. XIX w.
103	budynek mieszkalno-gospodarczy w zabudowie zagrodowej	Lwówecka	32	murowany/drewniany	2 poł. XIX w.
104	budynek mieszkalno-gospodarczy	Lwówecka	37	murowany	1780 r., przebud. XX w.
105	budynek mieszkalno-gospodarczy	Lwówecka	38	drewniany/murowany	poł. XIX w.
106	budynek mieszkalno-gospodarczy	Lwówecka	39	przysłupowy	poł. XIX w.
107	budynek mieszkalno-gospodarczy	Wierzbowa	2	murowany/drewniany	2 poł. XIX w.
108	budynek mieszkalno-gospodarczy	Wierzbowa	3	murowany/drewniany	2 poł. XIX w.
109	budynek mieszkalny	Grunwaldzka	1	murowany	poł. XIX w.
110	budynek pensjonatowy	Grunwaldzka	2	murowany	poł. XIX w.
111	willa	Grunwaldzka	4	murowany	XIX/XX w.
112	budynek mieszkalny	Grunwaldzka	5	murowany	koniec XIX w.
113	willa	Grunwaldzka	6	murowany	koniec XIX w.



114	budynek mieszkalny	Grunwaldzka	7	murowany	koniec XIX w.
115	budynek mieszkalny	Grunwaldzka	8	murowany/drewniany	2 poł. XIX w.
116	budynek mieszkalny	Grunwaldzka	9	murowany	2 poł. XIX w.
117	budynek mieszkalny	Grunwaldzka	10	murowany	2 poł. XIX w.
118	budynek mieszkalny	Grunwaldzka	11	murowany	2 poł. XIX w.
119	budynek mieszkalny	Grunwaldzka	13	murowany	3 ćw. XIX w.
120	budynek mieszkalny	Grunwaldzka	14	murowany	2 poł. XIX w.
121	budynek mieszkalny	Grunwaldzka	15	murowany	2 poł. XIX w.
122	budynek pensjonatowy	Grunwaldzka	16	murowany	2 poł. XIX w.
123	budynek pensjonatowy	Grunwaldzka	17	murowany	XIX/XX w.
124	willa	Grunwaldzka	18	murowany	koniec XIX w.
125	budynek mieszkalno-gospodarczy	Grunwaldzka	19	murowany	poł. XIX w.
126	budynek mieszkalny	Grunwaldzka	20	murowany	XIX/XX w.
127	budynek mieszkalny	Grunwaldzka	21	murowany	poł. XIX w.
128	budynek mieszkalny	Grunwaldzka	22	murowany	XIX/XX w.
129	budynek mieszkalny	Dolna	2	murowany	koniec XIX w.
130	budynek pensjonatowy	Dolna	4	murowany	2 poł. XIX w.
131	budynek mieszkalny	Dolna	6	murowany	2 poł. XIX w.
132	budynek mieszkalny	Dolna	8	murowany	poł. XIX w.
133	budynek mieszkalny	Dolna	10	murowany	2 poł. XIX w.
134	budynek mieszkalny	Dolna	12	murowany	2 poł. XIX w.
135	budynek mieszkalno-gospodarczy	Dolna	14	murowany	2 poł. XIX w.
136	budynek mieszkalno-gospodarczy	Dolna	16	murowany	3 ćw. XIX w.
137	budynek mieszkalno-gospodarczy	Dolna	18	murowany	2 poł. XIX w.
138	budynek mieszkalny	Dolna	22	murowany	2 poł. XIX w.
139	budynek mieszkalny	Dolna	24	murowany	poł. XIX w.
140	budynek mieszkalno-gospodarczy	Dolna	26	murowany	2 poł. XIX w.
141	budynek mieszkalno-gospodarczy	Boczna	2	murowany/drewniany	poł. XIX w.
142	budynek mieszkalny	Boczna	4	murowany/drewniany	poł. XIX w.
143	budynek mieszkalny	Boczna	5	murowany	2 poł. XIX w.
144	budynek pensjonatowy	Boczna	6	murowany/szachuliec	koniec XIX w.
145	budynek mieszkalno-przemysłowy (elektrownia)	Stawowa	1	murowany	koniec XIX w.
146	dworzec kolejowy	Dworcowa	1	murowany	pocz. XX w.
147	budynek mieszkalno-gospodarczy	Kilińskiego	2	murowany	XIX w.
148	budynek mieszkalno-gospodarczy	Kilińskiego	6	murowany/drewniany	XIX w.
149	budynek mieszkalno-gospodarczy	Kolejowa	1	drewniany/murowany	poł. XIX w.
150	willa	Kolejowa	2	drewniany	XIX/XX w.
151	willa	Kolejowa	4	murowany	XIX/XX w.
152	budynek mieszkalno-gospodarczy	Kolejowa	3	drewniany	XIX/XX w.
153	willa	Kolejowa	6	murowany	XIX/XX w.
154	willa	Kolejowa	8	murowany	XIX/XX w.
155	willa	Kolejowa	10	drewniany	XIX/XX w.
156	budynek mieszkalny	Kręta	1	murowany	poł. XIX w.
157	budynek mieszkalny	Kręta	2	murowany	XIX w.
158	budynek mieszkalno-gospodarczy	Kręta	3	drewniany/murowany	XIX w.
159	budynek mieszkalny	Kręta	4	murowany	XIX w.

160	kładka na rzece Kwisie	Kręta			
161	budynek pensjonatowy	Lipowa	1	murowany	koniec XIX w.
162	willa	Lipowa	2	murowany	XIX/XX w.
163	budynek "stary zdroj"	Ratowników Górskich	1	murowany	XVIII/XIX w
164	budynek mieszkalny wielorodzinny	Ratowników Górskich	3	murowany	1900 r.
165	budynek mieszkalny	Ratowników Górskich	4	murowany	koniec XIX w.
166	budynek mieszkalny	Ratowników Górskich	6	murowany/szachulec	2 poł. XIX w.
167	stacja transformatorowa	Sosnowa		murowany/drewniany	1 ćw. XX w.
168	osiedla mieszkaniowe	Podgórna i Osiedlowa	1 - 13	murowany	pocz. XX w.
169	budynek pensjonatowo-usługowy (apteka)	Nad Potokiem	1	murowany	pocz. XX w.
170	budynek pensjonatowy	Nad Potokiem	2	murowany	pocz. XX w.
171	willa	Sienkiewicza	2	murowany	pocz. XX w.
172	budynek pensjonatowy	Sienkiewicza	10	murowany	pocz. XX w.
173	budynek pensjonatowy	Sienkiewicza	12	murowany	pocz. XX w.
174	budynek "kąpieli radoczynnych"	Sienkiewicza	13	murowany	pocz. XX w.
175	budynek pensjonatowy	Sienkiewicza	13 a	murowany	pocz. XX w.
176	budynek pensjonatowy	Wczasowa	1	murowany	XIX/XX w.
177	budynek pensjonatowy	Wczasowa	2	murowany	pocz. XIX w.
178	budynek pensjonatowy	Wczasowa	3, 5	murowany	2 poł. XIX w.
179	budynek pensjonatowy	Wczasowa	4	murowany	XIX/XX w.
180	budynek mieszkalny	Wczasowa	7	murowany	2 poł. XIX w.
181	budynek pensjonatowy	Wczasowa	8	murowany	ok. 1910 r.
182	dom zakonny	Wczasowa	15	murowany	2 poł. XIX w.
183	budynek mieszkalno-gospodarczy	Polna	1	murowany	koniec XIX w.
184	budynek pensjonatowy	Polna	2	murowany	pocz. XX w.
185	budynek mieszkalny	Polna	4, 4a	murowany	koniec XIX w.
186	budynek mieszkalno-gospodarczy	Zakopiańska	4	murowany	koniec XIX w.
187	budynek mieszkalno-gospodarczy	Źródlana	2	murowany	2 poł. XIX w.
188	budynek mieszkalno-gospodarczy	Strumykowa	3	murowany	koniec XIX w.
189	budynek pensjonatowy	Strumykowa	5	murowany	pocz. XX w.
190	budynek pensjonatowy	Strumykowa	6	murowany	koniec XIX w.
191	budynek pensjonatowy	Br. Czecha	2	murowany	koniec XIX w.
192	budynek pensjonatowy	Br. Czecha	6	murowany	2 poł. XIX w.
193	budynek pensjonatowy	Br. Czecha	9	murowany	XIX/ XX w.
194	budynek pensjonatowy	Br. Czecha	10	murowany	XIX/ XX w.
195	budynek pensjonatowy	Br. Czecha	11	murowany	XIX/ XX w.
196	willa/ pałacyk myśliwski	Asnyka	10	szachulec	koniec XIX w.
197	Hotel (d. sanatorium)	Batorego	2	murowany	koniec XIX w.
198	budynek pensjonatowy	Batorego	3	murowany	XIX/ XX w.
199	budynek mieszkalny	Batorego	4	murowany	2 poł. XIX w.
200	budynek pensjonatowy	Batorego	7	murowany	koniec XIX w.
201	budynek mieszkalny	Chopina	2	murowany	ok. 1900
202	budynek pensjonatowy	Orzeszkowej	1	murowany	pocz. XX w.
203	budynek pensjonatowy	Orzeszkowej	2	murowany	pocz. XX w.
204	budynek pensjonatowy	Żeromskiego	2	murowany	pocz. XX w.
205	budynek pensjonatowy	Słowackiego	2	murowany	XIX/ XX w.
206	budynek pensjonatowy	Zdrojowa	2	murowany	Ok 1900 r.
207	budynek pensjonatowy	Zdrojowa	3	murowany	pocz. XX w.

208	restauracja/piwiarnia	Zdrojowa	4	murowany/drewniany	pocz. XX w.
209	budynek pensjonatowy	Zdrojowa	6	murowany	2 poł. XIX w.
210	budynek pensjonatowy	Zdrojowa	8	murowany	pocz. XX w.
211	budynek pensjonatowo-handlowy	Zdrojowa	10	murowany	pocz. XX w.
212	budynek pensjonatowy	Zdrojowa	11	murowany	pocz. XX w.
213	kino i dwa kioski	Zdrojowa	16 a, b	murowany	lata 30-te XX w.
214	budynek mieszkalno-usługowy	Zdrojowa	18	murowany	pocz. XX w.
215	budynek pensjonatowy	Zdrojowa	20	murowany	pocz. XX w.
216	budynek pensjonatowy	Zdrojowa	22	murowany	pocz. XX w.
217	budynek pensjonatowy	Piastowska	1	murowany	pocz. XX w.
218	budynek pensjonatowy	Piastowska	2	murowany	pocz. XX w.
219	budynek pensjonatowy	Piastowska	4	murowany	pocz. XX w.
220	budynek pensjonatowy	Piastowska	5	murowany	koniec XIX w.
221	budynek pensjonatowy	Piastowska	7	murowany	koniec XIX w.
222	budynek pensjonatowy	Piastowska	9	murowany	pocz. XX w.
223	willa	Piastowska	15	murowany	koniec XIX w.
224	budynek mieszkalny	Cmentarna	1	murowany	2 poł. XIX w.
225	budynek mieszkalno-gospodarczy	Cmentarna	3	murowany	2 poł. XIX w.
226	budynek mieszkalny	Pod Skarpą	1	murowany	4 ćw. XIX w.
227	budynek mieszkalny wraz z garażem	Pod Skarpą	2	drewniany	XIX/ XX w.
228	budynek użyteczności publicznej	11-go Listopada	1	murowany	2 poł. XIX w.
229	budynek mieszkalny	11-go Listopada	2	murowany	4 ćw. XIX w.
230	budynek pensjonatowy	11-go Listopada	3	murowany	XIX/ XX w.
231	budynek mieszkalny	11-go Listopada	4	murowany	pocz. XX w.
232	budynek mieszkalno-usługowy	11-go Listopada	5	drewniany/murowany	1 poł. XIX w.
233	budynek mieszkalny wielorodzinny	11-go Listopada	9	murowany	poł. XIX w.
234	willa	11-go Listopada	12	murowany	pocz. XX w.
235	budynek mieszkalny	11-go Listopada	16	murowany	pocz. XX w.
236	budynek mieszkalno-usługowy	11-go Listopada	17	murowany	2 poł. XIX w.
237	budynek mieszkalny	11-go Listopada	18	murowany	2 poł. XIX w.
238	budynek mieszkalny	11-go Listopada	19	murowany	2 poł. XIX w.
239	budynek mieszkalny	11-go Listopada	20	murowany	2 poł. XIX w.
240	budynek mieszkalny	11-go Listopada	21	murowany	poł. XIX w.
241	budynek mieszkalny	11-go Listopada	22	murowany	4 ćw. XIX w.
242	budynek mieszkalny wielorodzinny	11-go Listopada	24	murowany	2 poł. XIX w.
243	budynek mieszkalny	11-go Listopada	25	murowany	2 poł. XIX w.
244	budynek pensjonatowy	11-go Listopada	27	murowany	pocz. XX w.

245	budynek pensjonatowy	11-go Listopada	29	murowany	2 poł. XIX w.
246	budynek mieszkalno-usługowy	11-go Listopada	30	murowany	2 poł. XIX w.
247	budynek mieszkalno-gospodarczy	11-go Listopada	31	murowany	2 poł. XIX w.
248	budynek mieszkalny	11-go Listopada	32	murowany	pocz. XX w.
249	budynek mieszkalny	11-go Listopada	33	murowany	2 poł. XIX w.
250	Urząd Miasta	11-go Listopada	35	murowany	1 poł. XIX, koniec XIX w.
251	budynek mieszkalny	11-go Listopada	36	murowany	2 poł. XIX w.
252	willa	Korczaka	2	murowany	XIX/ XX w.
253	budynek mieszkalny wielorodzinny	Korczaka	9	murowany	XIX/ XX w.
254	budynek mieszkalno-usługowy	Marszałka J. Piłsudskiego	1	murowany	XIX/ XX w.
255	budynek pensjonatowy	Marszałka J. Piłsudskiego	2 i 4	murowany	XIX/ XX w.
256	willa	Marszałka J. Piłsudskiego	3	murowany	XIX/ XX w.
257	budynek mieszkalny	Marszałka J. Piłsudskiego	7	murowany/drewniany	1 ćw. XX w.
258	budynek pensjonatowy	Marszałka J. Piłsudskiego	8	murowany	1905 r.
259	willa	Marszałka J. Piłsudskiego	9	murowany	XIX/ XX w.
260	pocztą	Marszałka J. Piłsudskiego	11	murowany	XIX/ XX w.
261	budynek pensjonatowy	Marszałka J. Piłsudskiego	15	murowany	XIX/ XX w.
262	budynek pensjonatowy, ob. przedszkole	Marszałka J. Piłsudskiego	17	murowany	4 ćw. XIX w.
263	budynek pensjonatowy	Marszałka J. Piłsudskiego	21	murowany	2 poł. XIX w.
264	budynek pensjonatowy	Marszałka J. Piłsudskiego	29	murowany/szachuliec	ok. 1910 r.
265	łaźnie Leopolda	Marszałka J. Piłsudskiego	33	murowany	1839 r., przeb. k. XIX w.
266	budynek zabiegowy	Marszałka J. Piłsudskiego	35	murowany	k. XIX w.
267	budynek pensjonatowy	Mickiewicza	2	murowany	ok. 1880 r.
268	budynek pensjonatowy	Prusa	1	murowany	XIX/ XX w.
269	budynek pensjonatowy	Prusa	4	murowany	pocz. XX w.
270	łaźnie Marii	Dojazdowa	2	murowany	1904 r.
271	budynek mieszkalny	Dojazdowa	1	murowany	poł. XIX w.
272	szkoła ewangelicka	Górska	1	murowany	poł. XIX w.
273	budynek pensjonatowy	Górska	2	murowany	k. XIX w.
274	budynek pensjonatowy	Górska	3	murowany	k. XIX w.
275	budynek pensjonatowy	Górska	5	murowany	k. XIX w.
276	budynek mieszkalny	Górska	13	murowany	k. XIX w.
277	budynek pensjonatowy	Górska	15	murowany	k. XIX w.
278	budynek pensjonatowy	Górska	17	murowany	XIX/ XX w.
279	budynek pensjonatowy	Stokowa	2	murowany	k. XIX w.
280	budynek mieszkalny	Jagielly	1	murowany	k. XIX w.
281	kościół św. Józefa	Kościelna	1	murowany	1899 r.
282	budynek mieszkalny	Chopina	3	murowany/drewniany	poł. XIX w.

283	budynek mieszkalno-gospodarczy	Chopina	6	murowany/drewniany	poł. XIX w.
284	budynek mieszkalno-gospodarczy	Dąbrowskiego	1	murowany/drewniany	2 poł. XIX w.
285	willa	Dąbrowskiego	3	murowany/drewniany	2 poł. XIX w.
286	willa/rezydencja	Dąbrowskiego	4	murowany/drewniany	koniec XIX w.
287	budynek mieszkalny	Dąbrowskiego	5	murowany	XIX/ XX w.
288	budynek pensjonatowy	Gajowa	2	murowany/drewniany	Lata 30-te XX w.
289	budynek pensjonatowy	Graniczna	1	murowany/drewniany	koniec XIX w.
290	stacja transformatorowa	Jaskółcza		murowany	XIX/ XX w.
291	budynek mieszkalno-gospodarczy	Jastrzębia	1	murowany/drewniany	2 poł. XIX w.
292	budynek mieszkalny	Jastrzębia	3	murowany/drewniany	poł. XIX w.
293	budynek pensjonatowy	Krótką	3	murowany	pocz. XX w.
294	budynek pensjonatowy	Leśna	1	szachulec	koniec XIX w.
295	budynek pensjonatowy	Leśna	2	murowany	1910, 1915 r.
296	budynek pensjonatowy	Leśna	5	szachulec	2 poł. XIX w.
297	budynek pensjonatowy	Leśna	6	drewniany/murowany	poł. XIX w.
298	budynek pensjonatowy	Leśna	7	murowany	2 poł. XIX w.
299	willa	Leśna	9	murowany	koniec XIX w.
300	budynek mieszkalno-gospodarczy	Leśna	20	murowany/drewniany	2 poł. XIX w.
301	budynek mieszkalno-gospodarczy	Myśliwska	1	szachulec	poł. XIX w.
302	budynek mieszkalno-gospodarczy	Myśliwska	4	murowany	2 poł. XIX w.
303	budynek mieszkalny	Myśliwska	5	murowany	2 poł. XIX w.
304	budynek pensjonatowy	Nadbrzeżna	2	murowany	XIX/ XX w.
305	budynek mieszkalno-gospodarczy	Nadbrzeżna	7	drewniany/murowany	2 poł. XIX w.
306	budynek mieszkalno-gospodarczy	Nadbrzeżna	9	murowany/przystupowy	XIX w.
307	budynek pensjonatowy	Nadbrzeżna	10	murowany	2 poł. XIX w.
308	budynek mieszkalny	Nadbrzeżna	12	murowany/drewniany	poł. XIX w.
309	budynek mieszkalny	Nadbrzeżna	13	murowany	2 poł. XIX w.
310	budynek pensjonatowy	Nadbrzeżna	14	murowany/drewniany	poł. XIX w.
311	budynek mieszkalny w zabudowie zagrodowej	Nadbrzeżna	15	murowany	3 ćw. XIX w.
312	budynek mieszkalno-gospodarczy	Nadbrzeżna	17	drewniany/murowany	poł. XIX w.
313	budynek pensjonatowy	Sobieskiego	3	murowany	4 ćw. XIX w.
314	budynek mieszkalny	Zaulek	1	murowany	2 poł. XIX w.
315	budynek mieszkalny	Zaulek	2	murowany	2 poł. XIX w.
316	dom zdrojowy	3-go maja	1	Murowany wraz z modrzewiową halą spacerową	Ok 1900 r.
317	budynek pensjonatowy	Parkowa	3	murowany	XIX/ XX w.
318	budynek pensjonatowy	Parkowa	5	murowany	pocz. XX w.
319	willa	Parkowa	7	murowany	koniec XIX w.
320	budynek mieszkalno-gospodarczy	Moniuszki	1	murowany	2 poł. XIX w.



321	budynek mieszkalno-gospodarczy	Traugutta	4	murowany/drewniany	2 poł. XIX w.
322	budynek mieszkalno-gospodarczy	Traugutta	2	murowany	2 poł. XIX w.
323	budynek mieszkalno-gospodarczy	Kościuszki	4	murowany	XIX/ XX w.
324	budynek mieszkalno-gospodarczy	Kościuszki	6	przysłupowy	2 poł. XIX w.
325	budynek pensjonatowy	Kościuszki	7	murowany/drewniany	2 poł. XIX w.
326	budynek mieszkalny	Kopernika	3	murowany	2 poł. XIX w.
327	budynek mieszkalno-gospodarczy w zabudowie zagrodowej	Kopernika	5	murowany/drewniany	2 poł. XIX w.
328	budynek mieszkalno-gospodarczy	Kopernika	7	murowany	2 poł. XIX w.
329	budynek mieszkalny	Kopernika	9	murowany	2 poł. XIX w.
330	budynek mieszkalno-gospodarczy	Kopernika	11	murowany	2 poł. XIX w.
331	budynek mieszkalno-gospodarczy	Pszczela	1	szachulec	2 poł. XIX w.
332	budynek mieszkalno-gospodarczy	Orla	1	drewniany/murowany	2 poł. XIX w.
333	budynek mieszkalny wielorodzinny	Stokowa	1	murowany	2 poł. XIX w.
334	hotel	Stokowa	3	murowany	2 poł. XIX w.
335	budynek mieszkalno-gospodarczy	Wilcza	2	przysłupowy	2 poł. XIX w.
336	budynek mieszkalny wielorodzinny	Willowa	7	murowany/drewniany	2 poł. XIX w.
337	most łukowy na rzece Kwisie	Stawowa – Dworcowa			
338	Pogodynka	Parkowa/Zdrojowa			XIX/ XX w.

## 6.2. WYKAZ OBSZARÓW OCHRONY ARCHEOLOGICZNEJ

wyznaczonych zgodnie z art. 7 ustawy z dnia 18 marca 2010 o zmianie ustawy o ochronie zabytków i opiece nad zabytkami oraz o zmianie niektórych innych ustaw (Dz. U. NR 75, poz. 474):

1. stanowisko nr 1/6/83-12 AZP

osada z późnego średniowiecza

2. stanowisko nr 3/8/83-12 AZP

śląd osadnictwa z okresu mezolitu; śląd osadnictwa z późnego średniowiecza

3. stanowisko nr 4/9/83-12 AZP

śląd osadnictwa z późnego średniowiecza XIV-XV w.

4. stanowisko nr 5/10/83-12 AZP

śląd osadnictwa z okresu nowożytnego

336/612/J

**DOLNOŚLĄSKI WOJEWÓDZKI  
KONSERWATOR ZABYTKÓW  
we WROCŁAWIU**

**POSTANOWIENIE NINIEJSZE JEST OSTATECZNE**  
Wrocław, dnia 22.03.2012  
Dolnośląski Wojewódzki  
Konservator Zabytków  
we Wrocławiu  
*mgr inż. arch. Andrzej Kubik*

50-243 Wrocław, ul. Władysława Łokietka 11  
☎ (71) 3958031, 3958010

**BIP** [wosozwr@rubikon.pl](mailto:wosozwr@rubikon.pl)  
<http://wosoz.ibip.wroc.pl/public/>

WRiD.5130.14.11.JK  
L. Dz. 17226/11

Wrocław 06.02.2012 r.

**POSTANOWIENIE nr 121/2012**

Na podstawie art. 113 § 2 ustawy z dnia 14 czerwca 1960 r. – Kodeks postępowania administracyjnego (tekst jednolity: Dz. U. z 2000 r. Nr 98 poz. 1071 ze zm.), w związku z art. 9, ust. 1 ustawy z dnia 23 lipca 2003 r. o ochronie zabytków i opiece nad zabytkami (Dz. U. Nr 162, poz. 1568 z późn. zm.), po rozpatrzeniu wniosku Burmistrza Gminy Miejskiej Świeradów Zdrój dotyczącego wyjaśnienia wątpliwości, co do treści decyzji wpisującej do rejestru zabytków miasto Świeradów Zdrój,

**wyjaśniam**

wątpliwości co do treści decyzji z dnia 28.02.1980 r., (nr rejestru 336/612/J) wydanej przez Wojewódzkiego Konservatora Zabytków w Jeleniej Górze, w zakresie granic wpisu do rejestru zabytków miasta Świeradów Zdrój w następujący sposób:

- zdanie: Na podstawie art. 4 i 14 Ustawy o Ochronie Dóbr Kultury i o Muzeach z dnia 15.02.1962 r. (Dz. U. Nr 10 poz. 48), art. 62 ust. 2 i 99 k.p.a. oraz art. 99 ust. 1 Ustawy z dnia 25 stycznia 1958 r. o Radach Narodowych (Dz. U. nr 47/1973 poz. 277) wpisuje się do rejestru zabytków województwa (miasta) jeleniogórskiego pod nr rej. 336/612/J następujący obiekt Świeradów Zdrój - miasto.

- odnosi się: do układu urbanistycznego Świeradowa Zdroju, obejmującego teren położony w granicach administracyjnych ww. miasta w dacie wydania decyzji, tj. w dniu 28.02.1980 r.

**UZASADNIENIE**

W dniu 10.11.2011 r. Burmistrz Gminy Miejskiej Świeradów Zdrój złożył wniosek do Dolnośląskiego Wojewódzkiego Konservatora Zabytków we Wrocławiu o wyjaśnienie treści decyzji dotyczącej wpisu do rejestru miasta Świeradów Zdrój.

Zgodnie z art. 113 § 2 kpa wyjaśnienie decyzji następuje na żądanie organu egzekucyjnego lub strony. Stroną, zgodnie z art. 28 kpa jest każdy, czyjego interesu prawnego lub obowiązku dotyczy postępowanie albo kto żąda czynności organu ze względu na swój interes prawny lub obowiązek.

Biorąc powyższe pod uwagę Burmistrz, jako organ wykonawczy Gminy Miejskiej, ma przymiot strony w niniejszym postępowaniu.

**Dolnośląski Wojewódzki Konservator Zabytków ustalił stan faktyczny i prawny sprawy i zauważył, co następuje:**

Zgodnie z utrwalonym orzecnictwem sądów administracyjnych skorzystanie z instytucji uregulowanej w art. 113 § 2 kpa ma prowadzić do usunięcia niejasności co do treści decyzji, w szczególności wtedy gdy jest ona niejednoznaczna lub dotknięta zawilocią utrudniającą ustalenie sensu rozstrzygnięcia sprawy (wyrok WSA w Warszawie z dnia 19.06.2007 r., sygn. akt VI SA/Wa 548/07, LEX nr 355895).

Z kolei w wyroku z dnia 19.06.2007 r. (sygn. akt VI SA/Wa 595/07, LEX nr 355889 Wojewódzki Sąd Administracyjny w Warszawie stwierdził, że: *wyznaczone przepisem art. 113 § 2 Kpa pole działania organu jest ograniczone wyłącznie do wyjaśnienia stronie (organowi egzekucyjnemu) zgłoszonych przez nią wątpliwości co do użytych w decyzji wyrażań, niejasnych sformułowań, bądź zastosowanych skrótów, utrudniających ustalenie*



### 6.3. OBIEKTY UJĘTE W REJESTRZE ZABYTKÓW NIERUCHOMYCH

Obiekt	Adres	Numer	Rodzaj obiektu	Numer rejestru	Data wpisu
układ urbanistyczny miasta			miasto	336/612/J	28.02.1988
Zespół kościelny:	Główna	8	zespół	340/1340/J	3.08.1998
Kościół p.w Podwyższenia Krzyża Świętego	Główna	9	kościół	340/1340/J	3.08.1998
plebania w zespole kościelnym	Główna	10	plebania	340/1340/J	3.08.1998
łącznik w zespole kościelnym	Główna	11	inne	340/1340/J	3.08.1998
zespół willi miejskiej	Asnyka	10	zespół	348/904/J	19.02.1988
d. willa Pintscha, ob. willa Marzenie	Asnyka	10	Dom mieszkalny	348/904/J	19.02.1988
Oficyna przy d. willi Pintscha, ob. willi Marzenie w zespole	Asnyka	10	oficyna	348/904/J	19.02.1988
park w zespole	Asnyka	10	park	348/904/J	19.02.1988
Dom mieszkalny	Długa	67	Dom mieszkalny	A/5285	19-08-2011
Dom mieszkalny	Główna	12	Dom mieszkalny	342/1480	25.01.1966
Pensjonat Lohengrin	Górska	15	pensjonat	349/937/J	28.12.1988
Dom Zdrojowy- pawilon B w zespole uzdrowiskowym	Konstytucji 3 Maja	1	publiczny	351/903/J	14.01.1988
Dom Zdrojowy w zespole uzdrowiskowym	Konstytucji 3 Maja	1	publiczny	351/903/J	14.01.1988
Hala spacerowa i pijalnia wód mineralnych w zespole uzdrowiskowym	Konstytucji 3 Maja	1	publiczny	351/903/J	14.01.1988
Dom mieszkalny	Leśna	2	pensjonat	343/1173/J	4.08.1994
młyn	Lwówecka	5	młyn	339/1256/J	28.03.1996
Pensjonat „EL Dorado”	Piastowska	1	pensjonat	344/1176/J	20.10.1994
Dom mieszkalny	Piastowska	9	Dom mieszkalny	341/1068/J	22.02.1991
Dom mieszkalny	Pszczela	1	Dom mieszkalny	A/989	5.01.2007
Budynek leczniczo-wypoczynkowy „Stary Zdrój”, ob. budynek usługowo-handlowy	Ratowników Górskich	10	publiczny	337/895/J	8.07.1987
Pensjonat	Sienkiewicza	10	pensjonat	338/939/J	6.12.1988
Willa Prinzess Charlotte, bud. zarządu uzdrowiska	Zdrojowa	2	publiczny	350/938/J	28.12.1988

#### 6.4. OBIEKTY WPISANE DO REJESTRU ZABYTEKÓW RUCHOMYCH

1.	Świeradów Zdrój	meble apteczne ul. Sienkiewicza 28	<b>B/1509/530</b> 26.02.1982 r.
2.	Świeradów Zdrój	Parament liturgiczny grekokatolicki z XVIII w. (wł. Prywatna – obecnie w Warszawie)	<b>B/1582/605/1</b> 14.09.1994 r.
3.	Świeradów Zdrój	Elementy wystroju i wyposażenia kościoła Podwyższenia Krzyża Świętego	<b>B/1985/1-14</b> 22.01.2009 r. na wniosek
4.	Świeradów Zdrój	Elementy wystroju i wyposażenia kościoła paraf. p.w. św. Józefa Oblubieńca	<b>B/2026/1-17</b> 10.06.2009 r. na wniosek

## 6.5. WYKAZ LOKALI STANOWIĄCYCH WŁASNOŚĆ I WSPÓŁWŁASNOŚĆ GMINY

Tabela A – własność

Lp.	Adres budynku
1	ul. 11-go Listopada 29
2	ul. Dworcowa 1
3	ul. Stefana Batorego 3
4	ul. Główna 11
5	Izerska 1
6	Kolejowa 3
7	Mickiewicza 2
8	Prusa 1
9	Sanatoryjna 1
10	Sanatoryjna 45
11	Leśna 13
12	Kazimierza Wielkiego 1
13	Myśliwska 5
14	Długa 56

**tabela B – współwłasność**

Lp.	Adres budynku
1	Ul. Graniczna 1
2	Ul. Sanatoryjna 19
3	Ul. 11-go Listopada 25
4	Ul. 11-go Listopada 20
5	Ul. 11-go Listopada 24
6	Ul. 11-go Listopada 36
7	Ul. 11-go Listopada 30
	Ul. 11-go Listopada 32
8	Ul. Br. Czecha 9
9	Ul. Cmentarna 1
10	Ul. Cmentarna 2
11	Ul. Batorego 7
12	Ul. Górską 2
13	Ul. Grunwaldzka 2
14	Ul. Grunwaldzka 21
15	Ul. Lipowa 1
16	Ul. Lipowa 3
17	Ul. Górską 13
	Ul. Stokowa 2
18	Ul. Piłsudskiego 1
19	Ul. Sanatoryjna 30
20	Ul. Sanatoryjna 37
21	Ul. Stokowa 1
22	Ul. Sienkiewicza 16
23	Ul. Piastowska 4
24	Ul. Zdrojowa 5
25	Ul. Zdrojowa 10
26	Ul. Zdrojowa 14
27	Ul. Zdrojowa 20
28	Ul. Wczasowa 15
29	ul. Willowa 7



30	Ul. 11-go Listopada 3
31	Ul. 11-go Listopada 17
32	Ul. Boczna 5
33	Ul. Ratowników Górskich 3

## **7. ZASOBY DZIEDZICTWA I KRAJOBRAZU KULTUROWEGO**

W zbadanym terenie znajdują się zabytkowe obiekty kultury materialnej, które zostały ujęte w rejestrze zabytków nieruchomych – 23 pozycje, w rejestrze zabytków ruchomych – 4 pozycje, w Archeologicznym Zdjęciu Polski obszar 83-12 figuruje stanowisko 1-5 w historycznym układzie urbanistycznym miasta. Zabytki ruchome wpisane do rejestru to w trzech przypadkach elementy i wyposażenie stanowiące wystrój obiektów sakralnych oraz zespół mebli aptecznych.

Są to najważniejsze obiekty o istotnym znaczeniu dla regionu: układ urbanistyczny miasta, obiekty sakralne, zespół willi i pensjonatów, miejskich, Dom Zdrojowy z obiektami towarzyszącymi i parkiem zdrojowym, budynek „Starego Zdroju” i kilka domów mieszkalnych.

### **7.1. UKŁAD URBANISTYCZNY**

Na strukturę funkcjonalno-przestrzenną miasta składa się historyczny układ przestrzenny oraz historyczna i współczesna zabudowa. Świeradów-Zdrój posiada dobrze zachowany historyczny układ o swobodnie rozrzuconej zabudowie. Centrum miasta zachowało czytelny do dzisiaj historyczny, wykształcony w drugiej połowie XIX wieku układ przestrzenny, ściśle związany z jego charakterem uzdrowiskowym. W rozplanowaniu miasta wyróżnia się zwarta zabudowa centrum z ulicą Zdrojową i dominantą Domu Zdrojowego z halą spacerową, kościół oraz park zdrojowy z promenadą, tarasami i układem ścieżek spacerowych. Historyczna zabudowa o charakterze pensjonatowym i sanatoryjnym grupuje się w większości przy ulicach: Zdrojowej, Wczasowej, Piastowskiej, Strumykowej, Słonecznej, Sienkiewicza i Nadbrzeżnej. Miasto ominęły zniszczenia II wojny światowej, a udział nowej powojennej zabudowy w niewielkim stopniu zniekształcił historyczny układ urbanistyczny.

Inny charakter przestrzenny posiada Czarniawa-Zdrój, która nie jest układem o miejskiej genezie. Jest to zaadaptowany historyczny schemat wsi ulicówki o osiowym układzie wkomponowanym w lekko nachylone stoki, z przysiółkami osadniczej zabudowy nieco odsuniętej od osi. Czarniawa nie posiada jednoznacznie urbanistycznego centrum. Zabudowa jest swobodna, o achronologicznym układzie, jej większość stanowią budynki mieszkalne,

budynki mieszkalno-gospodarcze, willowe, pensjonaty i obiekty uzdrowiskowo-sanatoryjne. Niewielki procent zabudowy stanowią obiekty przemysłowe, usługowe; pojedyncze obiekty sakralne. Zabudowa pochodzi przeważnie z drugiej połowy XIX wieku i początku XX wieku. Historyczne budynki uzdrowiskowe i willowe, nadające charakter zabudowie, nie posiadają ujednoliconej formy architektonicznej. Jest ona urozmaicona, indywidualnie kształtowana w ramach nurtu malowniczej architektury secesyjnej i stylu norwesko-szwajcarskiego. Inny charakter mają budynki mieszkalno-gospodarcze związane z XIX wiecznym rozwojem przemysłu i rzemiosła.

Cechą charakterystyczną dla Uzdrowiska jest ujęcie w kontekście zasobu dziedzictwa kulturowego także zespołu krajobrazowego jako części krajobrazu widzianego z określonego punktu w procesie dynamicznego jego oglądania – panorama miasta, sylweta miasta, punkty i osie widokowe, wnętrza urbanistyczne i perspektywy widokowe. Ważnym elementem dla charakterystyki zespołu krajobrazowego są zasoby zieleni – naturalnej i zakomponowanej. W kontekście panoramy, osi i perspektyw widokowych zieleni naturalną stanowią ściany, plany, kulisy, skupiska i pojedyncze akcenty. W kontekście funkcjonalnym Uzdrowiska, wyznaczają trasy spacerowe i ścieżki terapeutyczne wykorzystywane w procesie klimatycznej i balneologicznej terapii. Wytrasowane w pierwszym okresie rozwoju Uzdrowiska i rekultywowane podczas nowych nasadzeń po pożarze w 1796 roku, stanowią pomnik przyrody.

## 7.2. ZABYTKI UJĘTE W REJESTRZE

Ujęte w rejestrze zabytków obiekty należą do zbioru wartości kulturowych manifestujących ciągłość kulturową miasta i jednocześnie związaną z nową jakością życia ukształtowaną na przełomie XIX i XX wieku, związaną z filozofią przyrody, balneologią, wypoczynkiem w otoczeniu natury, turystyką i nowymi formami życia towarzyskiego.

W dziedzinie architektury i kultury materialnej są manifestacją nowych prądów estetycznych – europejskiej secesji asymilującej nurty regionalne w projektowaniu pensjonatów, willi i domów mieszkalnych oraz ich wyposażenia. Obiekty te, opisane w kartach ewidencyjnych architektury i budownictwa mają bogatą dokumentację archiwalną i ikonograficzną, pozwalającą odtworzyć cały proces inwestycyjny – od projektu do wykazu firm uczestniczących w budowie i wyposażeniu wnętrz. Dokumentacja ta należy również do zasobu dziedzictwa kulturowego regionu, chociaż znajduje się w zbiorach specjalistycznych Archiwum Państwowego we Wrocławiu, zbiorach graficznych i zbiorach gabinetu śląsko-łużyckiego Biblioteki Uniwersytetu Wrocławskiego.

Nierozpoznany jest zasób obiektów ruchomych pochodzących ze Świeradowa (Flin-sberg), a rozproszonych po II wojnie światowej.



### 7.3. ZABYTKI UJĘTE W EWIDENCJI

W ewidencji zabytków architektury i budownictwa ujęto 352 obiekty z terenu Uzdrowiska. Oprócz wymienionych w rejestrze, znajdują się tam domy mieszkalne, domy mieszkalno-gospodarcze, domy wczasowe i obiekty związane z dawną infrastrukturą Uzdrowiska. Znaczenie tych obiektów dla środowiska kulturowego może być rozpatrywane w kilku aspektach: architektonicznym, estetycznym i socjologicznym. Wiejski dom mieszkalny wraz z budynkiem gospodarczym jest świadectwem procesów osadniczych – na Dolnym Śląsku procesem historycznie skomplikowanym i nawarstwionym. Rozwiązania przestrzenne tych obiektów mogą być pochodną wielu uwarunkowań, mogą ukazywać proces asymilacji w jednej jednostce osadniczej tradycji pochodzących z różnych regionów i kultur. Charakterystyczne dla Pogórza Sudeckiego domy przysłupowe są świadectwem historii techniki i rzemiosła. Obiekty uzdrowiskowe – Dom Zdrojowy w Czerniawie po przebudowie z lat. 20. XX wieku reprezentują typ architektury nawiązującej do europejskiego ascetycznego modernizmu. Obiekty infrastruktury – dawne kino, remizy, transformatory, apteka, budynki gospodarcze zaplecza uzdrowiska – świadczą o organizacji życia kuracjuszy i stałych mieszkańców miasta. W nowoczesnej metodologii historii sztuki takie socjologiczne podejście do artefaktu otwiera nowe drogi interpretacji i zrozumienia zabytku, a przez to opracowanie optymalnych metod jego ochrony, rewaloryzacji lub rewitalizacji.

#### **7.4. KRAJOBRAZ KULTUROWY**

Pojęcie krajobrazu kulturowego obejmuje szeroki zakres form (urbanistyka, architektura, zespoły przemysłowe) objętych działaniami kształtującymi go w celu nadania harmonijnego i estetycznego wyglądu fragmentom zdegenerowanym i utrzymania ładu we fragmentach harmonijnych. Niektóre fragmenty krajobrazu kulturowego zawierają historyczne wartości kulturowe podlegające szczególnej ochronie, a w związku z tym zabiegom rewaloryzacyjnym. Z punktu widzenia przytoczonej definicji i we wszystkich omówionych kontekstach kulturowych, Uzdrowisko Świeradów-Czerniawa nosi cechy charakterystyczne dla środowiska określanego jako krajobraz kulturowy.

## 8. ANALIZA SWOT

S – Strengths (silne strony)

W – Weaknesses (słabe strony)

O – Opportunities (szanse i możliwości)

T – Threats (zagrożenia)

Analiza SWOT jest narzędziem diagnostycznym opisującym stan obecny analizowanego obszaru. Składa się z opisu czterech elementów obszaru diagnozowanego:

jego mocnych i słabych stron, czyli pozytywnych i negatywnych elementów tworzących warunki wewnętrzne oraz szans i zagrożeń będących zewnętrznymi czynnikami pozytywnymi i negatywnymi. Poniższa analiza pomoże zdefiniować główny cel oraz cele strategiczne i cele cząstkowe dla wytyczenia poszczególnych priorytetów programowych Programu ochrony i opieki nad zabytkami.

Analiza mocnych i słabych stron oraz szans i zagrożeń dla środowiska kulturowego miasta Świeradów-Zdrój.

### Mocne strony

- Położenie geograficzne, warunki geologiczne i klimatyczne, walory krajobrazowe,
- Dobre połączenia drogowe z sąsiednimi miejscowościami turystycznymi i autostradą A4,
- Zachowana ciągłość miasta jako stacji klimatycznej i uzdrowiska od 1572 roku
- Zachowane historyczne centrum zdrojowe z przełomu XIX/XX wieku,
- Zachowane obiekty architektury zdrojowej kreujące przestrzeń centrum zdrojowego,
- Zachowane pensjonaty i wille w otulinie centrum zdrojowego,
- Zachowany układ urbanistyczny miasta
- Nowa zabudowa nie zakłóca urbanistycznego układu i sylwety miasta
- Odnowione trasy turystyczne o wybitnych walorach widokowych i terapeutyczne ścieżki spacerowe o różnych stopniach trudności,
- Zachowane liczne zabytkowe wiejskie domy mieszkalne – przysłupy sudeckie
- Zaangażowanie władz miejskich w pozyskiwanie funduszy unijnych i korzystanie z programów rządowych

- Emisja miejskich obligacji
- Uregulowany stan własności większości obiektów zabytkowych
- „Rewitalizacja kompleksu parków uzdrowiskowych w Świeradowie-Zdroju”,
- Stworzenie Planu Odnowy miejscowości Świeradów-Zdrój, sporządzony w 2010 roku
- Stworzenie Lokalnego Programu Rewitalizacji miasta Świeradów-Zdrój na lata 2010-2013
- Brak uciążliwego przemysłu
- Przynależność miasta do stowarzyszeń gmin uzdrowiskowych RP, związków gmin Kwisa, do Stowarzyszenia Euroregionu Nysa
- Umowy z miastami partnerskimi
- Występowanie chronionych gatunków roślin i zwierząt

#### Słabe strony

- Niewłaściwie przeprowadzone remonty obiektów zabytkowych bez zrozumienia dla pojęcia „części wspólnej” budynku, posesji i „przestrzeni publicznej”, skutkującej niekorzystnymi zmianami w elewacjach budynków (wymiana stolarki z dużą dowolnością form, materiałów i kolorystyki, montaż witryn, szyldów, bannerów, reklam, malowanie fragmentów fasad) i ogrodach (niszczenie drzew, szpecące i szkodliwe przycinanie koron etc).
- Braki w zagospodarowaniu otoczenia obiektów zabytkowych, podwórek, zaułków, bocznych uliczek
- Zniszczenie kościoła i cmentarza ewangelickiego
- Wieloletnie małe nakłady na ochronę zabytków
- Brak kolejowych połączeń

#### Szanse

- Wzrost wiedzy mieszkańców o historii miasta i regionu, budowanie tożsamości miasta
- Wyeksponowanie historii miasta, opracowanie informacji wizualnej o obiektach zabytkowych
- Ożywienie kontaktów transgranicznych w związku z realizacją projektów Neisse-Nisa-Nysa w formie współpracy celowej o charakterze kulturotwórczym,

- Ożywienie funkcji turystycznej miasta w sezonie zimowym jako uzupełniającej sezonowy charakter uzdrowiska,
- Precyzyjne określenie warunków ochrony zabytków w miejscowych planach zagospodarowania przestrzennego,
- Kompleksowa rewitalizacja zdegradowanych obiektów zabytkowych
- Korzystanie w projektowaniu rewitalizacji z konsultacji konserwatorów zabytkowych zespołów architektonicznych i urbanistycznych,
- Wykorzystywanie w ramach współpracy transgranicznej europejskich doświadczeń w rewitalizacji i renowacji obiektów zabytkowych,
- Zastosowanie w pracach remontowych i renowacyjnych przy obiektach zabytkowych nowoczesnych materiałów, technik i technologii,
- Zwiększenie świadomości charakteru, klimatu architektonicznego i cech wyróżniających poszczególne obszary miasta, zaangażowanie mieszkańców do opieki nad nimi wspólnie z władzami miasta,
- Rozwój nieagresywnej infrastruktury turystycznej – ścieżek i tras rowerowych,
- Wzrost świadomości ekologicznej, ochrona i pielęgnacja cennego drzewostanu i zabytkowych założeń zieleni,
- Dalsze pozyskiwanie wystarczających środków finansowych ze źródeł unijnych i krajowych.

### Zagrożenia

- Degradacja zabytkowej przestrzeni miejskiej poprzez nieuzasadnione wyburzenia oraz zastępowanie jej nowymi obiektami,
- Nieodwracalne usunięcie elementów kształtujących klimat miejsca i kulturę materialną miasta (bruki, tynki z napisami, stolarka, kraty, bramy, okucia, latarnie),
- Zakłócenie równowagi przestrzennej przez „przemysł leczniczy SPA” (przerysowanie kubatur i dysonans ze zrównoważoną z krajobrazem architekturą willową),
- Zakłócenie harmonii krajobrazu kulturowego poprzez wprowadzenie przeurbanizowanej architektury do wiejskiej zabudowy terenów poza ścisłym centrum zdrojowym,
- Zamknięcie osi i perspektyw widokowych poprzez wprowadzenie zabudowy,



- Degradacja obiektów zabytkowych spowodowana nadmiernym obciążeniem funkcją usługową, komercjalizacją, niewłaściwą eksploatacją lub wprowadzeniem niewłaściwej funkcji,
- Zagrożenie wynikające ze specyfiki ukształtowania terenu – powodzie, osunięcia gruntu lub innymi siłami natury.

## 8.1 KONTEKSTY PROGRAMOWE

### metodologia opracowania

1. Kontekstem programowym opracowania jest zbiór dokumentów przytoczonych w kolejnych jego rozdziałach. Dokumenty te (zewnętrzne i wewnętrzne) – od aktów ustawowych najwyższego rzędu, poprzez stosowne rozporządzenia, akty prawa miejscowego, programy i projekty finansowane przez przygotowane przez Gminę, projekty finansowane przez fundusze unijne i różnego typu dotacje budujące budżet gminy zostały zacytowane lub załączone do opracowania.
2. Kontekstem programowym są wyniki analiz powołanych w punkcie 1. dokumentów i konfrontacja stanu faktycznego środowiska kulturowego Gminy Świeradów-Zdrój z opisaniem w tych dokumentach. Przeprowadzono wstępną weryfikację gminnej ewidencji zabytków z dokumentami znajdującymi się w archiwum WKZ w Jeleniej Górze oraz skonfrontowano wyniki tej weryfikacji w terenie.
3. Kontekstem programowym opracowania są wnioski wynikające z objazdów terenowych Gminy Świeradów-Zdrój, mających na celu ustalenie relacji pomiędzy zabytkową a współczesną tkanką miasta w szczególności:
  - stanu zachowania historycznego układu przestrzennego miasta
  - stanu zachowania historycznego układu przestrzennego centrum zdrojowego
  - relacji pomiędzy starą i nową zabudową w otoczeniu zabytkowego centrum zdrojowego Świeradowa-Zdroju i Czerniawy traktowanych jako odrębne historyczne układy urbanistyczne
  - czytelności składowych zespołów krajobrazowych Świeradowa-Zdroju i Czerniawy jako ważnych elementów charakteryzujących Uzdrowisko
4. Kontekstem programowym jest stan zachowania obiektów nieruchomości wpisanych do rejestru zabytków i do gminnej ewidencji zabytków, a w szczególności:
  - perspektywy ich odbudowy czy rewitalizacji determinowane budżetem gminy i aktywnością w pozyskiwaniu środków z innych źródeł
  - proponuje się dostosowanie do potrzeb gminy Świeradów-Zdrój programów rewitalizacji podejmowanych w innych ośrodkach
5. Kontekstem programowym jest rozpoznanie stan zachowania źródeł archiwalnych, ikonograficznych i bibliograficznych dotyczących Świeradowa-Zdroju i Czerniawy. Kwerenda w ich zasobie będzie niezbędna dla podejmowania w przyszłości prac konserwatorskich, rewaloryzacyjnych i rewitalizacyjnych zabytków architektury i budownictwa oraz zmian regulacyjnych w obrębie historycznego centrum urbanistycznego

Wnioski wynikające z analizy powyższych punktów oraz wyniki analizy SWOT pozwoliły na uszczegółowienie priorytetów dla Gminnego programu ochrony zabytków.

## **8.2. PRIORYTETY DLA GMINNEGO PROGRAMU OPIEKI NAD ZABYTKAMI**

Przy określaniu priorytetów dla Gminnego programu opieki nad zabytkami wzięto pod uwagę:

specyfikę środowiska kulturowego gminy  
konteksty programowe  
zasób obiektów zabytkowych na terenie gminy  
wyniki analizy SWOT

### **8.2.1. Priorytet I Rewaloryzacja dziedzictwa kulturowego jako element rozwoju społeczno-gospodarczego gminy.**

Cel 1.

Zahamowanie procesu degradacji zabytków i doprowadzenie do poprawy stanu ich zachowania

#### Zadania:

- Opracowanie planu bieżących prac remontowo-konserwatorskich przy obiektach zabytkowych stanowiących własność gminy
- Opracowanie długofalowego planu prac remontowo-konserwatorskich przy obiektach zabytkowych stanowiących własność gminy
- Podejmowanie starań o uzyskanie środków zewnętrznych na prace remontowo-konserwatorskich przy obiektach zabytkowych stanowiących własność gminy
- Aktywność przy wykorzystywaniu programów rewaloryzacji zabytkowego zasobu komunalnego stosowanych w innych miastach (np. Program 100 kamienic wdrożony we Wrocławiu, Łodzi)
- Opracowanie uchwały o dofinansowaniu rewaloryzacji prac przy obiektach niebędących własnością gminy
- Opracowanie systemu monitoringu stanu zachowania i użytkowania obiektów zabytkowych stanowiących własność gminy
- Rewitalizacja obiektów postindustrialnych
- Zabezpieczenie obiektów zabytkowych przed pożarem, włamaniem i złośliwą dewastacją

(montaż kamer monitoringu i instalacji alarmowych)

Cel 2. Podejmowanie działań zwiększających atrakcyjność zabytków w kontekście społecznym, turystycznym i edukacyjnym

Zadania:

- Opracowanie ścieżek edukacyjnych na terenie uzdrowiska, które ukazywałyby jego historię w kontekście wielokulturowości
- Opracowanie tras turystyczno-edukacyjnych ukazujących specyfikę regionalnego budownictwa sudeckiego – domy przysłupowe

Wykorzystanie umów partnerskich pomiędzy miastami przygranicza dla działań prospołecznych-wolontariat przy odnowie obiektów zabytkowych Uzdrowiska

- Organizacja warsztatów ceramicznych, stolarskich, malarskich dla kuracjuszy, których motywem przewodnim byłyby zabytki Uzdrowiska
- Zorganizowanie multimedialnej prezentacji ikonografii Uzdrowiska
- Opracowanie systemu reklamy wizualnej nawiązującej do ikonografii zabytków architektury i budownictwa
- Współpraca ze szkołami artystycznymi różnych stopni – plenery wakacyjne z tematem ochrony środowiska kulturowego Uzdrowiska i gminy

Cel 3. Podejmowanie działań umożliwiających tworzenie miejsc pracy związanych z opieką nad zabytkami

Zadania:

- Wspieranie i utrzymywanie na rynku pracy zanikających rzemiosł i zawodów wykorzystywanych przy renowacji detali architektonicznych i obiektów budownictwa wiejskiego
- Realizacja Hallandzkiego Modelu Konserwacji Zabytków – „ratować zabytki, ratować pracę, ratować rzemiosło”
- Wprowadzenie preferencji w osiedlaniu się ceramików, szklarzy, konserwatorów zabytków deklarujących prowadzenie pracowni artystycznych i konserwatorskich i zatrudnienie w niej praktykanta

- Wspieranie rozwoju – poprzez celowe dotacje, ulgi podatkowe, rabaty w opłatach – gospodarstw agroturystycznych w drewnianych obiektach zabytkowych we współpracy z urzędem zorganizować szkolenie osób czasowo pozostających bez pracy przygotowujących ich do prowadzenia bieżących prac pielęgnacyjnych i ochrony terenów należących do stref ochrony konserwatorskiej
- Wspieranie prób reaktywacji miejscowego historycznego rzemiosła

### **8.2.2. Priorytet II ochrona i świadome kształtowanie krajobrazu kulturowego**

Cel 1. Zintegrowana ochrona dziedzictwa kulturowego i środowiska przyrodniczego

#### Zadania:

- Monitorowanie i opracowywanych miejscowych planów zagospodarowania przestrzennego i studiów uwarunkowań pod kątem samowoli budowlanych i przekroczenia wytycznych dla nowych inwestycji
- Konsekwentne egzekwowanie zapisów dotyczących działalności inwestycyjnej na obszarach objętych strefowaniem i określonych w miejscowych planach zagospodarowania przestrzennego.
- Ochrona historycznego ładu przestrzennego szczególnie w zakresie wysokości zabudowy, kubatury, charakteru i funkcji dostosowanych do priorytetów środowiskowych  
- Uzdrowisko
- Monitorowanie stanu krajobrazu kulturowego w centrum Uzdrowiska i w jego otulinie, traktując pasma wyniesień otaczających miasto jako integralną tkankę jego środowiska kulturowego
- Zlecanie studiów widokowo-krajobrazowych przed projektowych przy realizacji obiektów SPA
- Zlecanie studiów historyczno-urbanistycznych przed przystąpieniem do prac projektowych, renowacyjnych i rewitalizacyjnych przy obiektach nieruchomych położonych także poza ścisłym centrum zdrojowym
- Ochrona panoram oraz przedpoli widokowych i dominant wysokościowych, ze względu na



szczególne walory widokowe krajobrazu kulturowego

- Tworzenie katalogu typów zabudowy regionalnej i detalu architektonicznego w realizacji wytycznych planu zagospodarowania przestrzennego

Cel 2. Rozszerzenie zasobu i ochrony dziedzictwa kulturowego gminy

Zadania:

- Wystąpienie do wojewódzkiego konserwatora zabytków z wnioskiem o wpisanie do rejestru zabytków obszarów ruralistycznych – układ i zabudowa o szczególnie ważnej, historycznej dla wielokulturowości regionu funkcji

Cel 3. Ochrona układów ruralistycznych

Zadania:

- Zapobieganie rozproszaniu śladów osadnictwa poprzez ochronę historycznie ukształtowanego układu dróg, historycznych podziałów własnościowych, wielkości działek
- Zachowanie relacji przestrzennych pomiędzy zespołami zabytkowej zabudowy ze względu na duży potencjał współczesnych zasiedleń należy wyznaczać w planach miejscowych tereny pod zasiedlanie na zasadzie kontynuacji siedlisk historycznych
- Obiekty w siedliskach powinny być projektowane zgodnie z historyczną kompozycją układu, gabarytami, materiałami i formą architektoniczną nowej zabudowy
- Uwzględnienie w projektowaniu nowych siedlisk relacji z zespołem krajobrazowym i naturalnymi dla regionu gatunkami roślin .

### **8.2.3. Priorytet III badanie i dokumentacja dziedzictwa kulturowego**

Cel 1. Specjalistyczne rozpoznanie badawcze środowiska kulturowego związane z przygotowanym procesem inwestycyjnym

Zadania:

- Prowadzenie weryfikacji i monitoringu obiektów wpisanych do gminnej ewidencji zabytków, z zastosowaniem cyfrowej bazy danych

- Wykonywanie studiów historyczno-urbanistycznych, studiów krajobrazowych, badań historyczno-architektonicznych, gromadzenie katalogów i wzorników detalu architektonicznego dla potrzeb renowacji obiektów.
- Konsultacja programów rewitalizacji i renowacji w naukowych centrach specjalizujących się w konserwacji i rewaloryzacji architektury i zespołów urbanistycznych
- Wykonywanie kwerend archiwalnych i ikonograficznych stanowiących bazę źródłową dla rozpoznania środowiska kulturowego

Cel 2. Szeroki dostęp do informacji o dziedzictwie kulturowym gminy

Zadania:

- Opracowanie mapy zabytków gminy w atrakcyjnej formie graficznej promocji, ułatwiającej dotarcie do wszystkich elementów dziedzictwa kulturowego
- Udostępnienie mapy w internecie
- Utworzenie gminnego systemu informacji i promocji środowiska kulturowego
- Dotarcie do wspólnot mieszkaniowych – informacja o obiekcie i promowanie standardów w okresie rewaloryzacji i remontowania obiektów zabytkowych oraz możliwości pozyskiwania funduszy na ten cel
- Wprowadzenie tematyki ochrony dziedzictwa kulturowego do systemu edukacji przedszkolnej, szkolnej. W programie należy uwzględnić aspekty historycznej wielokulturowości gminy, jako atrakcyjnej dla współczesnej młodzieży.
- Spotkania młodzieży miast partnerskich na warsztatach interkulturowych – poznajemy sąsiada, a on poznaje nas – organizowanych w mało znanych obiektach zabytkowych gminy

Cel 3. Promocja regionalnego dziedzictwa kulturowego służąca kreacji produktów turystyki kulturowej

Zadania:

- Modernizacja i utworzenie elementów infrastruktury służących funkcjonowaniu i rozwojowi turystyki kulturowej (np. Szlak rodziny Schaffgotschów) obejmujący trzy tereny przygraniczne

- Upowszechnienie wiedzy z historii wodolecznictwa w regionie – rekonstrukcja historyczna jednego dnia w XIX Świeradowie-Zdroju
- Prezentacja galerii sławnych postaci goszczących w Świeradowie-Zdroju
- Konfrontacje w krajobrazie – wytyczenie ścieżek widokowych na podstawie XIX wiecznych panoram Uzdrowiska – połączenie z prezentacją materiałów ikonograficznych w wielkim formacie.

## **9. WNIOSKI WYPŁYWAJĄCE Z OPRACOWANYCH PRZEZ GMINĘ ZMIAN STUDIUM UWARUNKOWAŃ I KIERUNKÓW ZAGOSPODAROWANIA PRZESTRZENNEGO MIASTA ŚWIERADÓW-ZDRÓJ, 2012**

Główne cele, zasady i zadania polityki przestrzennej, jak również instrumenty jej realizacji w środowisku kulturowym, wyznaczone zostały w sporządzonej w 2010 roku zmianie Studium uwarunkowań i kierunków zagospodarowania przestrzennego miasta i gminy Świeradów-Zdrój. Określono w nim zasoby oraz stan dziedzictwa kulturowego gminy w oparciu o aktualną Gminną Ewidencję Zabytków.

W *Studium* wyznaczono obszary i podstawowe zasady ochrony dziedzictwa kulturowego i zabytków oraz dóbr kultury współczesnej. Dla ochrony obiektów zabytkowych oraz integracji historycznie ukształtowanych przestrzeni ze współcześnie zrealizowanymi obiektami służącymi utrwaleniu tożsamości gminy przyjęto:

- zachowanie obiektów zabytkowych poprzez ich konserwację, rewaloryzację, adaptację do współczesnych potrzeb i wymogów
- zachowanie i porządkowanie historycznych układów urbanistycznych oraz porządkowanie ich struktury przestrzennej
- rozwój budownictwa w oparciu o istniejące zabytki na zasadzie kontynuacji cech przestrzennych
- kształtowanie skali i formy nowej zabudowy w nawiązaniu do historycznej, jako jej twórczej interpretacji
- rozwój turystyki poprzez wykorzystanie zabytków architektury jako walorów krajoznawczych
- utrzymanie stref ochrony konserwatorskiej
- przekształcanie oraz waloryzację obiektów dysharmonijnych i obszarów zdegradowanych
- wpisywanie nowej zabudowy w krajobraz

Dla osiągnięcia określonych wyżej celów w zakresie ochrony zabytków określono następujące kierunki działania:

- wyznaczono strefy ochrony konserwatorskiej oraz ustalono zasady postępowania w ich obrębie w procesie zagospodarowywania terenu

- utrzymano status ochronny dla obiektów wpisanych do rejestru zabytków województwa dolnośląskiego
- zaproponowano objąć ochroną obiekty ujęte w gminnej ewidencji zabytków
- wyznaczono obszary i obiekty do przekształceń i rehabilitacji, waloryzacji oraz ustalono zasady ich zagospodarowania
- zaproponowano opracowanie i realizowanie programu konserwatorskiego w celu ratowania najcenniejszych obiektów o walorach kulturowych
- zaproponowano opracowanie i uchwalenie lokalnej polityki finansowej i preferencyjnej dla ratowania obiektów o twórczych rozwiązaniach architektonicznych, w szczególności dla obiektów projektowanych i realizowanych w tradycyjnej konstrukcji i formie
- zaproponowano opracowanie programu popularyzującego zagadnienia związane z miejscową tradycją budowlaną i zabytkami regionu.

#### UWAGA

szczegóły w *Studium* - strony 34-38, 89-90, 95-102



## **10. WDRAŻANIE GMINNEGO PROGRAMU OPIEKI NAD ZABYTKAMI**

Za wdrażanie programu na lata 2013-2016 odpowiada zgodnie z zapisem Ustawy o ochronie i opiece nad zabytkami (art. 87), Burmistrz miasta Świeradów-Zdrój.

Przeprowadzona analiza środowiska kulturowego gminy pozwoliła na weryfikację i aktualizację gminnej ewidencji zabytków oraz sformułowanie kierunków i sposobów działania Programu. Przy realizacji Programu opieki nad zabytkami niezbędne będzie kontynuowanie współpracy samorządu gminy z:

- Ustawowymi instytucjami powołanymi do ochrony zabytków, w tym z Dolnośląskim Wojewódzkim Konserwatorem Zabytków
- Instytucjami ochrony środowiska
- Organizacjami samorządowymi zajmującymi się ochroną i opieką nad zabytkami
- Związkami wyznaniowymi ( w zakresie ochrony i opieki nad zabytkami sakralnymi)

Cele i zadania zawarte w Programie opieki nad zabytkami będą osiąganе w wyniku inicjatyw własnych samorządu gminy:

- Prawnych – polegających na tworzeniu aktów prawa miejscowego (plany zagospodarowania przestrzennego, studia uwarunkowań i kierunków zagospodarowania przestrzennego gminy, uchwał o zmianach finansowaniu opieki nad zabytkami i innych)
- Finansowych – polegających na finansowaniu remontów i prac konserwatorskich przy zabytkach będących własnością gminy, udzielaniu w miarę możliwości dotacji celowych na prace konserwatorskie w obiektach wpisanych do rejestru zabytków i w szczególnych przypadkach wpisanych do ewidencji, dotowaniu i finansowaniu publikacji związanych z promocją dziedzictwa kulturowego gminy, finansowaniu lub współfinansowaniu i dotowaniu sympozjów konferencji o tematyce związanej z dziedzictwem kulturowym regionu i problemami opieki nad zabytkami, partycypacja w finansowaniu stworzenia i utrzymania strony internetowej poświęconej zabytkom i kulturze regionu.
- Obejmowanie patronatem medialnym inicjatyw społecznych związanych z ochroną środowiska kulturowego lub prac rewitalizacyjnych przy konkretnym obiekcie zabytkowym
- Organizowanie doradztwa i konsultacji w sprawach związanych z remontami zabytkowych domów mieszkalnych podejmowanych także przez prywatnych właścicieli czy wspólnoty

mieszkaniowe

- Promowanie dobrych praktyk w zakresie opieki nad zabytkami
- Promowanie czasopism i wydawnictw o treściach związanych z praktyką konserwacji zabytków, ich ochrony i opieki na przykład na stronie BIP Urzędu Gminy (linki do stron poświęconych zabytkom województwa dolnośląskiego i do czasopism branży konserwatorskiej)

## 11. FINANSOWANIE PROGRAMU OPIEKI

Finansowanie opieki nad zabytkami realizowane jest z różnych źródeł. Podstawowe źródła w gminie Świeradów-Zdrój to:

### Źródła publiczne

- Budżet państwa; środki w ramach dotacji programów Ministra Kultury i Dziedzictwa Narodowego, Ministra Spraw Wewnętrznych i Administracji na remont i konserwację obiektów sakralnych wpisanych do rejestru zabytków;
- Dolnośląskiego Wojewódzkiego Konserwatora Zabytków we Wrocławiu na prace konserwatorskie przy zabytkach nieruchomych, ruchomych i archeologicznych wpisanych do rejestru zabytków;
- Budżet samorządu województwa – dotacje celowe na prace konserwatorskie, restauratorskie i roboty budowlane przy zabytkach wpisanych do rejestru zabytków, dotacje inwestycyjne dla instytucji kultury podległych samorządowi województwa dolnośląskiego na obiekty wpisane do rejestru zabytków;
- Granty samorządu województwa dolnośląskiego dla podmiotów nie zaliczanych do sektora finansów publicznych – na nagrody;
- Budżet samorządu gminy – dotacje na finansowanie prac konserwatorskich, restauratorskich lub robót budowlanych przy zabytkach wpisanych do rejestru zabytków;
- Projekty realizowane przez instytucje kultury;
- Fundusze Unii Europejskiej związane z programami uwzględniającymi dziedzictwo kulturowe, m.in.: Regionalny Program Operacyjny Innowacyjny Gospodarka, Regionalny • Program Operacyjny dla Województwa Dolnośląskiego w ramach Priorytetu 6 „Wykorzystanie i promocja potencjału turystycznego i kulturowego Dolnego Śląska (Turystyka i Kultura)”, Regionalnego Program Operacyjny dla Województwa Dolnośląskiego na lata 2007-2013, „Turystyka Kulturowa – poza szlakami”, Program Rozwoju Obszarów Wiejskich, Program Europejskiej Wspólnoty Terytorialnej,
- Programy Regionalne Narodowej Strategii Spójności;
- Emisja miejskich obligacji

### Źródła prywatne

- Składki i zbiórki publiczne na określony cel dla danej wspólnoty społecznej organizowane przez osoby fizyczne;
- Darowizny pochodzące od osób prawnych (stowarzyszeń i fundacji)

Finansowanie Programu opieki nad zabytkami w gminie Świeradów-Zdrój na lata 2013-2016 będzie realizowane z wykorzystaniem własnych środków budżetowych, środków Wojewódzkiego Konserwatora Zabytków, Regionalnych Programów Operacyjnych dla Województwa Dolnośląskiego w ramach Priorytetu 6. i z programów unijnych do których gmina zgłosiła swoje aplikacje. W miarę potrzeb i możliwości rozważane będą inne źródła finansowania

## 12. PROPOZYCJE SZCZEGÓŁOWE

### 12.1. Gminna ewidencja zabytków:

- należy w ścisłej współpracy z Delegaturą DWKZ w Jeleniej Górze ujednolicić Wykaz Zabytków z Gminną Ewidencją Zabytków (w chwili obecnej rozbieżności sięgają 30%, w materiałach dodatkowych do Programu Opieki nad Zabytkami dołączone ilustrowane zestawienie obu wykazów)
- należy stale aktualizować zmiany i w miarę potrzeb uzupełniać wykaz

Przykładowe obiekty nie ujęte w wykazach i ewidencji:



Narożnik ul. Główna/Sanatoryjna - budynek przemysłowy, I poł. XIX w



narożnik ul. Sanatoryjna/Sudecka - budynek pensjonatowo-hotelowy, ok. 1915 r.



## 12.2. Obiekty do kompleksowego zagospodarowania

Wieża astronomiczna „Mon Plaisir”, później wieża Wilhelma



Pocztówka z k. XIX w.



Pocztówka z lat 30. XX w.



Stan obecny

Jedną z charakterystycznych cech dawnych górskich sanatoriów były punkty i wieże widokowe. W dawnym Świeradowie także, obok tarasu widokowego na wieży Domu Zdrojowego, wznoszono wolnonostojące drewniane wieże, uwieczniane jako atrakcje na ówczesnych pocztówkach:



W obecnych granicach miasta Świeradów-Zdrój znajduje się powstała w 1803 r. , należąca historycznie do pałacu w Pobiednie wieża obecnie w ruinie.

#### Działania:

- przejęcie działki od Lasów Państwowych
- wykonanie karty ewidencyjnej zabytku nieruchomego
- wystąpienie do Wojewódzkiego Konserwatora Zabytków o wpis do rejestru
- przygotowanie koncepcji odbudowy i zagospodarowania obiektu (konkurs)



## Dworzec kolejowy, ul. Dworcowa

Dworzec kolejowy powstał w 1909 r. i pełnił swą funkcję do lat 90. XX w.:



Pocztówka z lat 20. XX w.



Stan obecny.

### Działania:

- przejęcie budynku od PKP
- wykonanie karty ewidencyjnej zabytku nieruchomego
- wystąpienie do Wojewódzkiego Konserwatora Zabytków o wpis do rejestru
- przygotowanie koncepcji odbudowy i zagospodarowania obiektu na cele publiczne (konkurs)

## Dawne kino, ul. Zdrojowa 16

Jedyny w mieście przykład architektury modernistycznej



Kino na pocztówce z lat 20. XX w.



Stan obecny.

### Działania:

- budynek prywatny
- wykonanie karty ewidencyjnej zabytku nieruchomego
- wystąpienie do Wojewódzkiego Konserwatora Zabytków o wpis do rejestru
- przywrócenie stanu pierwotnego elewacji – dofinansowanie prac



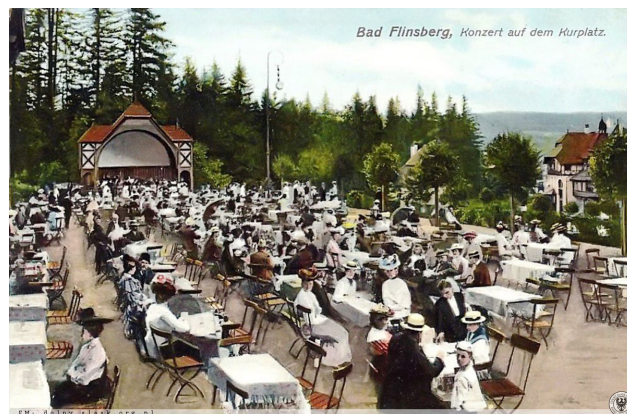
## Hala spacerowa przy „Łazienkach Ludwika” , ul. Ratowników Górskich



### Działania:

- kwerenda historyczno-architektoniczna
- przywrócenia stanu pierwotnego

## Muszla koncertowa przy Domu Zdrojowym



### Działania:

- kwerenda historyczno-architektoniczna
- przywrócenia stanu pierwotnego



## 12.2. OBIEKTY DO KOMPLEKSOWEGO ZAGOSPODAROWANIA

Dla realizacji zadań wymienionych w Propozycjach Szczegółowych celowym byłoby ustanowienie w budżecie miasta programu „Uzdrowisko” na wzór istniejących w dużych miastach (Wrocław, Łódź) programów „100 kamienic” umożliwiającego dofinansowanie prac przy elewacjach budynków prywatnych.

Dodatkowym wspomogieniem programu „Uzdrowisko” byłoby przystąpienie wzorem Sopotu do programu „EPOUrban – Enabling Private Owners of Residential Buildings to Integrate them into Urban Restructuring Processes (Integracja prywatnych właścicieli budynków mieszkalnych w procesie rewaloryzacji przestrzeni miejskiej)”.

Koncepcja projektu została zgłoszona z pozytywnym wynikiem do III naboru wniosków aplikacyjnych Programu Europa Środkowa – priorytetu IV – pola interwencji 4.2. – terytorialnego efektu zmian demograficznych i socjalnych na rozwój miejski.

Celem EPOUrban jest zaangażowanie prywatnych właścicieli budynków mieszkalnych, w tym zabytkowych, w proces ich odnowy poprzez utworzenie zintegrowanego punktu informacyjnego, promującego programy dofinansowań gminnych i zewnętrznych oraz przeprowadzenie cyklu spotkań informacyjnych z udziałem zewnętrznych instytucji finansujących i specjalistów branżowych. W ramach projektu zakłada się stworzenie efektywnego i przyjaznego dla mieszkańca procesu aplikowania o dotację z programów gminnych oraz zapewnienie kompleksowego wsparcia przy ubieganiu o decyzje administracyjne na potrzeby remontu i modernizacji budynków mieszkalnych. Dodatkowo EPOUrban zakłada wymianę doświadczeń pomiędzy uczestnikami projektu - zapoznanie się z przykładami dobrych praktyk zagranicznych, a następnie skorzystanie z wzorców na szczeblu lokalnym. Efektywność nowego systemu będzie poddana ocenie przez międzynarodowych ekspertów.

### **13. MONITORING**

Monitoring Gminnego programu opieki nad zabytkami Uzdrowiska Świeradów-Czerniawa w latach 2013-2016

Zgodnie z zapisami ustawowymi Burmistrz Miasta i Gminy ma obowiązek sporządzania co dwa lata sprawozdań z realizacji GPO. Sprawozdanie to ma być przedstawiane na Radzie Gminy.

Dla potrzeb dokonania oceny stopnia realizacji GPO, niezbędne jest wprowadzenie monitoringu działań podejmowanych dla realizacji poszczególnych celów określonych w niniejszym Programie:

Sprawozdanie z wykonania zadań przyjętych do realizacji w czteroletnim okresie obowiązywania Gminnego programu opieki nad zabytkami Uzdrowiska Świeradów-Czerniawa.

Ocena efektywności działań na rzecz dziedzictwa kulturowego oraz związanych z opieką nad zabytkami, w uwzględnionych w niniejszym Programie działaniach o charakterze ciągłym, wykraczającym poza czteroletni okres obowiązywania niniejszego Programu.

Realizacja zadań inwestorskich uzależniona będzie w szczególności od przyjmowanych przez Radę Miasta i Gminy uchwał budżetowych.

### **14. POSTANOWIENIA KOŃCOWE**

Z realizacji Gminnego programu opieki nad zabytkami Burmistrz gminy i miasta Świeradów-Zdrój sporządza coroczne sprawozdanie, które zostanie przedstawione Radzie Gminy Świeradów Zdrój. W 2014 roku rozpoczęte zostaną przygotowania do opracowania i przyjęcia w roku 2015 Gminnego programu opieki nad zabytkami na lata 2015-2019.

Rada Miejska, corocznie, w uchwale budżetowej określi wysokość środków przeznaczonych na prace konserwatorskie, restauratorskie lub roboty budowlane przy obiektach zabytkowych oraz na prace dokumentacyjno ewidencyjne.

## 15. BIBLIOGRAFIA

- W. Adam, *Bad Flinsberg in schlesischen Riesengebirge*, Friedeberg 1874.
- W. Adam, *Karte vom Kurorte Flinsberg 1880-1895*, Friedeberg 1900.
- G. Balińska, *Uzdrowiska dolnośląskie. Problemy rozwoju i ochrony wartości kulturowych do II wojny światowej*, w: *Prace Naukowe Politechniki Wrocławskiej – seria Monografie*, nr 25, 1991. Wrocław 1991.
- J. Bogdanowski, *Kompozycja i planowanie w architekturze krajobrazu*, Kraków 1976.
- b. a., *Bad Flinsberg*, Glatz 1909.
- S. Beck, *Fürer für Flinsberg und Umgegend*, Schwidnitz 1899.
- G. Bergemann, *Flinsberg und seine Heilquellen*, Leignitz 1827.
- G. Grundmann, *Schlesische Architekten im Dienste der Herrschaft Schaftgotsch. Studien zur deutsche Kunstgeschichte*, Heft 27, Strassburg 1930.
- Handbuch der Balneologie, medizinischen Klimatologie und Balneografie*, praca zbiorowa po red. E. Dietricha i S. Kaminera, Leipzig 1916.
- E. Kaczmarek, *Krajobraz uzdrowiska – historia i współczesność*, w: *Teka Komsji Urbanistyki i Architektury*, T.XXI (1987), Warszawa 1990.
- J. Knie, *Alphabetisch-statistisch-topographische Übersicht der Dörfer(...) Provinz Schlesien*, Berlin, 1845.
- K. R. Mazurski, *Świeradów Zdrój i okolice*, Warszawa 1974.
- S. Mueller, *Ziemia Dolnośląska czyli rzecz o środowiskości architektury oswojonej*, w: „Architektura”, nr 1-2, 1987, Warszawa 1987.
- E. Trocka-Leszczczyńska, *Wiejska zabudowa mieszkaniowa w regionie sudeckim*, Wrocław 1995.
- K. Sobczak, *Świeradów Zdrój i okolice*, Warszawa 1966.
- A. Solecki, *Regionalizm i uniwersalizm, czyli technokratyczne aspekty zarządzania krajobrazu o wartościach rekreacyjnych*. referat na 4. Ogólnopolskim Sympozjum Architektury Regionalnej, Zakopane 1983.
- J. Suchodolski, *Regionalizm w kształtowaniu formy architektury współczesnej na obszarze Sudetów*, Wrocław 1996.
- Uzdrowiska dolnośląskie i ich okolice*, pod red. A. Falkiewicza i M. Starzewskiej, Wrocław



1975.

„Schlesische Bäder-Zeitung”, R. 3 nr 2; nr 26 1906.

P. Wejser, *Współczesne tendencje w kształtowaniu architektury obiektów leczniczo-rekreacyjnych w uzdrowiskach sudeckich*. (praca doktorska, Wydział Architektury Politechniki Wrocławskiej), Wrocław 2007.

A. Zieliński, *Listy ze śląskich wód*, Wrocław 1983.

Ikonomia za <http://wroclaw.hydral.com.pl>, <http://fotopolska.eu>, <http://www.pobiedna.pl>

