

Uchwała Nr XLVII/249/2009
Rady Miasta Świeradów-Zdrój
z dnia 25 lutego 2009 roku

w sprawie zatwierdzenia Planu Odnowy Miejscowości Świeradów-Zdrój na lata 2009-2016

Na podstawie art. 18, ust. 1 i 2 pkt 6 ustawy z dnia 8 marca 1990 roku o samorządzie gminnym (tekst jedn. z 2001r. Dz.U. Nr 142, poz.1591 z późn. zm.) - Rada Miasta Świeradów-Zdrój uchwala, co następuje:

§ 1

Zatwierdza się Plan Odnowy Miejscowości Świeradów-Zdrój na lata 2009-2016, który został przyjęty uchwałą Rady Miasta Świeradów-Zdrój, stanowiący załącznik nr 1 do niniejszej uchwały.

§ 2

Wykonanie uchwały powierza się Burmistrzowi Miasta.

§ 3

Uchwała wchodzi w życie z dniem podjęcia i podlega podaniu do publicznej wiadomości w sposób zwyczajowo przyjęty.

Plan Odnowy Miejscowości



Świeradów-Zdrój



ŚWIERADÓW-ZDRÓJ
STYCZEŃ 2009

Opracowanie:
Agencja Wspierania Inicjatyw Lokalnych S.A.
Ul. Polska 14
60-595 Poznań

SPIS TREŚCI

| | |
|---|-----------|
| WSTĘP..... | 3 |
| I. CHARAKTERYSTYKA MIEJSCOWOŚCI..... | 5 |
| 1. Położenie geograficzne oraz struktura przestrzenna..... | 5 |
| 2. Historia | 8 |
| 3. Walory przyrodnicze i krajobrazowe..... | 12 |
| 4. Demografia..... | 15 |
| 1. Infrastruktura techniczna..... | 18 |
| 2. Infrastruktura społeczna..... | 23 |
| 3. Przedsiębiorczość i gospodarka..... | 32 |
| 4. Dziedzictwo kulturowe, organizacje pozarządowe..... | 34 |
| III. OCENA MOCNYCH I SŁABYCH STRON MIEJSCOWOŚCI..... | 38 |
| IV. OPIS PLANOWANYCH ZADAŃ INWESTYCYJNYCH..... | 42 |
| 1. Inwestycje wykonane w ostatnich latach..... | 42 |
| 2. Plan inwestycji na lata 2009-2016..... | 47 |
| V. ZARZĄDZANIE | 53 |
| 1. Wdrażanie..... | 53 |
| 2. Monitorowanie..... | 54 |

Wstęp

Kluczowym zadaniem stojącym przed Polską, jak i całą Unią Europejską jest wspieranie rozwoju obszarów wiejskich, tak, aby mogły sprostać wyzwaniom XXI wieku – zarówno tym gospodarczym i społecznym, jak i w zakresie ochrony środowiska. Biorąc pod uwagę fakt, iż obszary wiejskie stanowią 93, 2% powierzchni naszego kraju, ich znaczenie z punktu widzenia ekonomicznego, społecznego jak i środowiskowego jest ogromne.

Dla zapewnienia zrównoważonego rozwoju obszarów wiejskich i miejskich niezbędne jest zapewnienie wielofunkcyjności rolnictwa, zwiększenie funkcji gospodarczych i społecznych, ochrony środowiska na obszarach wiejskich, ograniczenie bezrobocia oraz poprawa warunków życia ludności.

Warunkiem niezbędnym do aktywnego włączenia się miejscowości wiejskich w realizację przedsięwzięć na rzecz rozwoju i promocji lokalnych walorów kulturowych i przyrodniczych jest integracja społeczności lokalnej wokół budowy wspólnego planu działania, zwanego Planem Odnowy. Jest to dokument o charakterze planowania strategicznego, przedstawiający szczegółową koncepcję i wizję rozwoju danej miejscowości. Zawiera plan inwestycji mających poprawić komfort życia lokalnym społecznościom. Korzyści wynikające z posiadania Planu Odnowy:

1. racjonalne zarządzanie zasobami takimi, jak środowisko, ludzie, infrastruktura i środki finansowe,
2. zaangażowanie władz lokalnych oraz mieszkańców w planowanie swojej przyszłości. Aktywny udział wszystkich zainteresowanych osób pozwala na opracowanie strategii, z którą będzie identyfikowała się cała społeczność lokalna,
3. realistyczna ocena mocnych i słabych stron miejscowości, co pozwoli zidentyfikować szanse oraz potencjalne zagrożenia, mogące pojawić się w przyszłości, a poprzez to zaplanować rodzaj i kolejność działań,
4. kontrola postępów i prostowanie błędów.

Obowiązek opracowania i uchwalenia takiego dokumentu jest podstawą do aplikowania o środki finansowe w ramach „Programu Rozwoju Obszarów Wiejskich 2007-2013” oraz Regionalnych Programów Operacyjnych. Ponadto Plan Odnowy Miejscowości będzie stanowić wytyczne dla władz Miasta Świeradów Zdrój przy opracowaniu kierunków rozwoju miejscowości Świeradów Zdrój.

Niniejsze opracowanie zawiera charakterystykę miejscowości Świeradów-Zdrój, ewidencję jej zasobów służącą ujęciu stanu rzeczywistego, analizę SWOT, czyli mocne i słabe strony miejscowości, strategię działań na lata 2009-2016, kierunki rozwoju oraz planowane inwestycje.

Zapisy Planu Odnowy Miejscowości Świeradów-Zdrój są zgodne z Rozporządzeniem Ministra Rolnictwa i Rozwoju Wsi z dnia 14 lutego w sprawie szczegółowych warunków i trybu przyznawania pomocy finansowej w ramach działania „Odnowa i rozwój wsi” objętego Programem Rozwoju Obszarów Wiejskich na lata 2007-2013. Dodatkowymi dokumentami, na podstawie których sporządzono niniejszy Plan Odnowy Miejscowości, była ankieta informacyjna oraz ankieta „Opinia na temat obecnej sytuacji wsi i perspektyw jej rozwoju”, wypełnione przez uprawnione osoby.

Plan Odnowy Miejscowości Świeradów-Zdrój jest dokumentem otwartym stwarzającym możliwość aktualizacji w zależności od potrzeb społecznych i uwarunkowań finansowych. Oznacza to, że mogą być dopisywane nowe zadania, a także to, że może zmienić się kolejność ich realizacji w zależności od uruchomienia i dostępu do funduszy Unii Europejskiej.

I. CHARAKTERYSTYKA MIEJSCOWOŚCI

1. Położenie geograficzne oraz struktura przestrzenna

Świeradów-Zdrój leży w zachodniej części województwa dolnośląskiego na wysokości około 500 m n.p.m. Powierzchnia miejscowości wynosi 2 072 ha. Obszar Świeradowa-Zdroju, w jego obecnych granicach administracyjnych, obejmuje jedną jednostkę strukturalno - przestrzenną: Świeradów-Zdrój, która położona jest w dolinie Kwisy. Jest miastem przygranicznym i sąsiaduje bezpośrednio (w Czerniawie) z Czechami. Położone jest w odległości 19 km od Szklarskiej Poręby, 29 km od Lubania, 54 km od Bolesławca, a 34 km od Jeleniej Góry. W odległości 160 km od Świeradowa-Zdroju znajduje się miasto Wrocław, zaś do granicy z Czechami jest z centrum 9km.

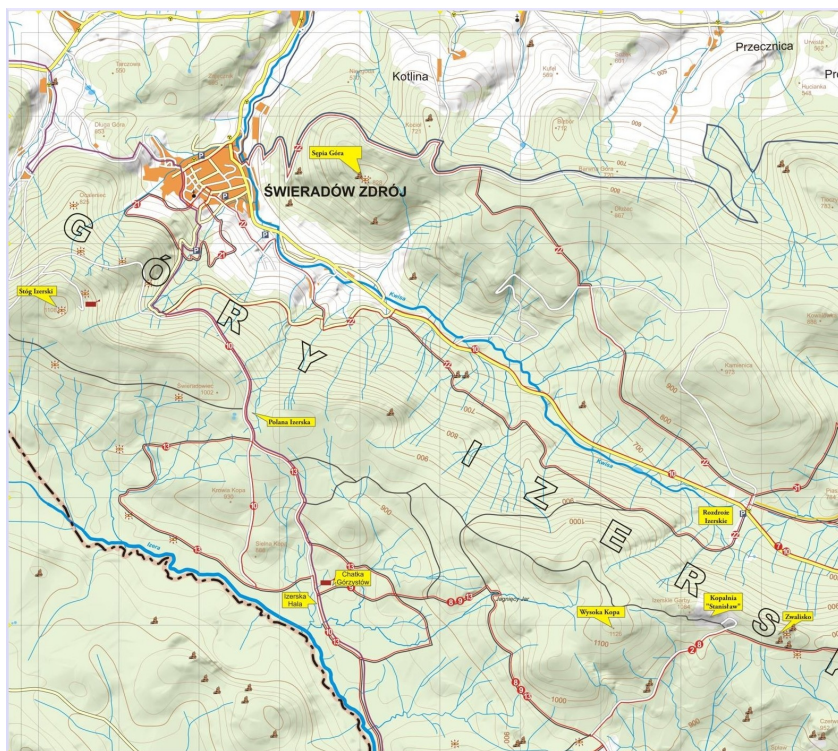
Świeradów-Zdrój na tle powiatu Lubańskiego



Źródło: Opracowanie własne na podstawie www.lp.gov.pl

W przeważającej części, od wschodu i południowego wschodu jednostka graniczy z gminą Mirsk, od północy z gminą Leśna, od zachodu (na krótkim odcinku) z Republiką Czeską. Komunikację zewnętrzną zapewniają drogi wojewódzkie: nr 361 (prowadząca z Mirska do przejścia granicznego w Czarniawie-Zdroju) oraz nr 404 (ze Szklarskiej Poręby). Miasto posiada komunikację autobusową m. in. z Bolesławcem, Mirskiem, Kamienną Górą, Szklarską Porębą, Leśną, Lwówkiem Śląskim, Sieradzem, Łodzią, Pobiedną, Lubomierzem oraz Turkiem i Wrocławiem. Świeradów-Zdrój wchodzi w skład powiatu lubańskiego, a siedzibą powiatu jest miasto Lubań.

Świeradów-Zdrój i okolice

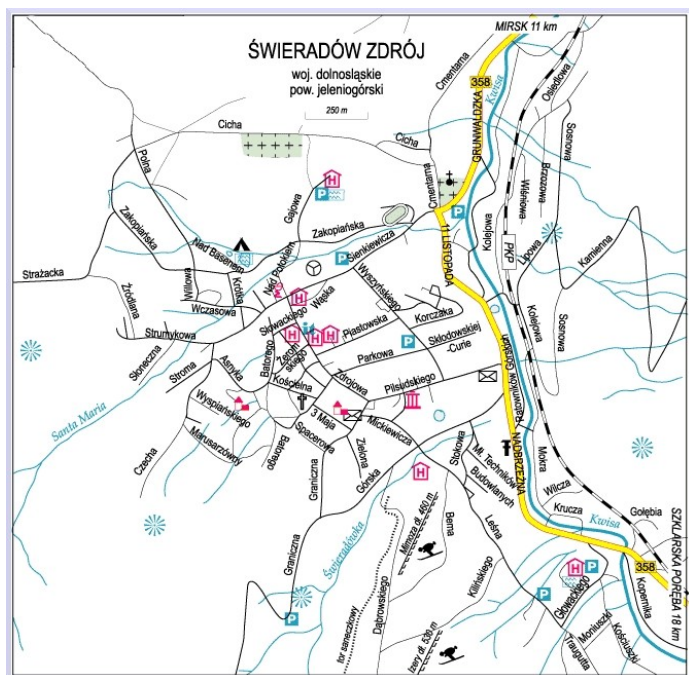


Źródło: PRL Gminy Miejskiej Świeradów-Zdrój

Struktura przestrzenna

Na strukturę przestrzenną miasta składa się historyczny układ przestrzenny oraz historyczna i współczesna zabudowa. Miasto posiada dobrze zachowany historyczny układ o swobodnie rozrzuconej zabudowie. Centrum miasta zachowało czytelny do dzisiaj historyczny, wykształcony w drugiej połowie XIX wieku układ przestrzenny, ściśle związany z jego charakterem uzdrowskim. Miasto ominęły zniszczenia II wojny światowej, a udział nowej powojennej zabudowy w niewielkim stopniu zniekształcił układ urbanistyczny. W rozplanowaniu miasta wyróżnia się zwarta zabudowa centrum z ulicą Zdrojową i dominantą Domu Zdrojowego z halą spacerową, kościół oraz park zdrojowy z promenadą, tarasami i układem ścieżek spacerowych. Historyczna zabudowa o charakterze pensjonatowym i sanatoryjnym grupuje się w większości przy ulicach: Zdrojowej, Wczasowej, Piastowskiej, Strumykowej, Słonecznej, Sienkiewicza i Nadbrzeżnej. Inny charakter przestrzenny posiada Czerniawa- Zdrój, która nie jest układem tak bogato rozwiniętym. Nie wykształciło się tu centrum, a bardziej zwarta zabudowa rozciąga się wzdłuż ul. Sanatoryjnej oraz ul. Głównej. Na pozostałym obszarze zabudowa jest luźna, przemieszana historyczna ze współczesną.

Mapa miasta Świeradów Zdrój



Źródło: www.wzl2.pl

Większość zabudowy stanowią historyczne budynki mieszkalne, willowe, pensjonatowe, uzdrowiskowo-sanatoryjne. Niewielki procent zabudowy stanowią budynki mieszkalno-gospodarcze, obiekty przemysłowe, usługowe; pojedyncze obiekty sakralne. Zabudowa pochodzi przeważnie z drugiej połowy XIX wieku i początku XX wieku. Historyczne budynki uzdrowiskowe i willowe, nadające charakter zabudowie, nie posiadają ujednoliconej formy architektonicznej. Jest ona urozmaicona, indywidualnie kształtowana w ramach nurtu malowniczej architektury secesyjnej i stylu norwesko-szwajcarskiego. Inny charakter mają budynki mieszkalno-gospodarcze związane z XIX wiecznym rozwojem przemysłu i rzemiosła.

2. Historia

Pierwsze informacje o osadzie leśnej oraz o istnieniu w górnym biegu rzeki wód o magicznych właściwościach odnaleziono już w XI-wiecznych legendach. Dzieje Świeradowa i okolic są nierozzerwalnie związane z dziejami plemion łużyckich, a osada która powstała prawdopodobnie pod koniec XIII lub na początku XIV wieku zawdzięcza im swą nazwę Flyns (później zmienioną na Flinsberg). Dzisiejszy Świeradów został po raz pierwszy wzmiankowany pod nazwą Fegebeutel w 1524 roku z uwagi na karczmę zbudowaną przy drodze wiodącej do Mirska. Natomiast z innych publikacji wynika, że niemal równolegle (w 1559 roku po raz pierwszy) funkcjonowała w ówczesnym użyciu nazwa Flinsberg - wykorzystywana do roku 1945. Pierwszą wzmiankę o świeradowskich wodach odnaleźć można w książce (wyd. w 1572 r) berlińskiego lekarza Leonarda Thurneyssera, który wspomina w niej o zimnych i ciepłych mineralnych i metalicznych wodach świeradowskiego źródła. W innej pozycji literaturowej z 1600 roku (autorstwa Kaspra Schwenckfeldta) napotkać można wzmiankę „o kwaśnych wodach mineralnych, które biją ze źródła przy wsi Fegebeutel pod wysokim lasem”.

Dworzec kolejowy w przedwojennym Świeradowie Zdrój



Źródło: www.vogel-soya.de

Chociaż na przełomie XVI i XVII wieku wiadomości o leczniczych właściwościach wód zlokalizowanych w Świeradowie zaczęły rozchodzić się po śląskiej ziemi to wojna trzydziestoletnia odłożyła w czasie moment rozpoczęcia ich użytkowania w celach leczniczych. Z badań przeprowadzonych w 1783 roku wynikało, że wody świeradowskie skutecznie leczą szereg schorzeń i niedomagań, między innymi pobudzają apetyt, wstrzymują wymioty, leczą stany lękowe, choroby żołądka i wątroby. W uzdrowskiej przeszłości Świeradowa istotną datą jest rok 1768, kiedy to zmodernizowano górne źródło, a obok niego wybudowano dom mieszkalny o 14 pokojach tzw. „stary dom źródłany”, gdzie oferowano zakwaterowanie kuracjom. W 1826 roku miejscowość miała 1488 mieszkańców, a w 1840 liczba ta wzrosła do 1687 osób, które zajmowały się: działalnością uzdrowską, rolnictwem, chałupnictwem. Do podstawowych zajęć mieszkańców należała hodowla bydła, wyrób masła, wyręb lasu, pozyskiwanie płodów runa leśnego, wytwarzanie wyrobów z drewna. Istniały w Świeradowie także zakłady przemysłowe lub rzemieślnicze różnych branż: młyny wodne, młyny do mielenia kory dębowej, tartaki, młyńskie szlifiernie drewna, łupkarnia. W osadzie pracowali piekarze, rzeźnicy, szewcy, krawcy, bednarze, tokarze, stolarze, cieśle, kowale, funkcjonowały zakłady przędzenia bawełny. Odnotowano 18 sklepów: z artykułami kolonialnymi i szklanymi, gospody i szynki. Ponadto wiele osób pracowało dla jeleniogórskiej tkalni welonów. Ważnym momentem dla rozwoju turystyki i uzdrowska był rozwój komunikacji kolejowej w regionie. Wybudowanie w latach 1846 -

1866 linii kolejowej pomiędzy Wrocławiem a Görlitz (a dalej do Drezna i Berlina), a także z Węglińca do Jeleniej Góry (przez Gryfów Śl.) i dalej przez Wałbrzych do Wrocławia znacznie przybliżyło mieszkańcom, nawet odległych rejonów państwa pruskiego, kurort (z Gryfowa Śląskiego do Świeradowa-Zdroju jest ok. 15 km).

Przedwojenny Świeradów Zdrój



Źródło: www.swieradowzdroj.ig.pl

Na ostatnie ćwierćwiecze XIX wieku przypadł okres znacznej rozbudowy i modernizacji istniejącej bazy i urządzeń sanatoryjnych. W latach tych liczba kuracjuszy zwiększyła się z 500 osób w 1873 roku do 5000 w 1893 roku. W 1909 prywatny inwestor wybudował połączenie kolejowe między Świeradowem i Mirskiem, a tuż przed pierwszą wojną światową ulice Miasta zostały zelektryfikowane, zainstalowano także wodociągi. Z danych wynika, że na przełomie lat 1920 - 1930 Świeradów był miejscowością na wskroś kuracyjną. Usytuowanie Miasta z dala od działań wojennych II wojny światowej spowodowało, że do końca 1944 roku uzdrowisko funkcjonowało normalnie.



Źródło: www.swieradowzdroj.pl

Po wojnie – w 1946 roku - Miasto uzyskało prawa miejskie. W sierpniu 1947 roku w ramach ogólnokrajowej akcji repolonizacyjnej odbył się na Ziemiach Odzyskanych plebiscyt onomastyczny, w wyniku którego wprowadzono zmianę nazwy Wieniec Zdrój na Świeradów-Zdrój. Świeradów-Zdrój wszedł w skład województwa wrocławskiego jako część powiatu lwóweckiego, zaś 1 stycznia 1973 roku sołectwo Czerniawa-Zdrój włączono w granice Świeradowa. W wyniku reformy administracyjnej z 1975 roku Miasto stało się częścią województwa jeleniogórskiego, aby od 1 stycznia 1999 roku w wyniku nowego podziału administracyjnego tworzyć powiat lubański w województwie dolnośląskim. Podkreślić trzeba, że lokalizacja dzisiejszego Świeradowa odegrała znaczną rolę w rozwoju cywilizacyjnym tego zakątka Gór Izerskich: był punktem wyjściowym do pionierskich eskapad badawczych w góry, stał się miejscem które przyczyniło się do ich rozślawienia i poznania – już w średniowieczu tajemnice tych gór zgłębiali poszukiwacze skarbów. W Świeradowie-Zdroju objęto dotychczas wpisem do rejestru zabytków 14 obiektów. Są to obiekty uzdrowiskowe, pensjonaty, wille i inne budynki mieszkalne oraz kościół w Czerniawie.

3. Walory przyrodnicze i krajobrazowe

Topografia oraz gleby

Na podstawie fizyko - geograficznej regionalizacji Polski można stwierdzić, że Świeradów Zdrój rozlokowany jest w Obniżeniu Świeradowskim - pomiędzy Wysokim Grzbietem (od zachodu i południowego wschodu) a Grzbietem Kamienickim (od północnego wschodu i wschodu), zaś od północy Obniżenie Świeradowskie graniczy z elipsoidalną Kotliną Mirską, w obrębie Gór Izerskich, w Sudetach Zachodnich. Głównymi jednostkami morfologicznymi są stoki okalających miasto wzgórz, zajmujące 40-50% powierzchni o zróżnicowanych spadkach (od 5 do 20%) oraz dolina rzeki o asymetrycznej formie. Sam Świeradów leży w rozszerzeniu doliny, pomiędzy przysadzistym i obłym w kształcie Stogiem Izerskim (1107 m npm) od południowego zachodu, a kopiastrą Sępią Górą (828 m npm) od wschodu. Czerniawa zaś od zachodu otoczona jest przez Czerniawską Kopę (776 m npm). Od południowego wschodu osłania Czerniawę Opaleniec (821 m npm), będący niewielkim ramieniem Stogu Izerskiego.

Świeradów-Zdrój jest Gminą o warunkach nie sprzyjających rolnictwu, nie występują gleby klasy II, III i IV pochodzenia organicznego. Pod względem bonitacyjnym przeważają gleby klasy V i VI, natomiast jako nieliczne występują gleby klasy IV. Gleby brunatne stanowią 45,0% powierzchni użytków rolnych, 30,0% powierzchni zajmują gleby pseudobielicowe, a mady obejmują 25,0% ogółu użytków rolnych. Gleby o większych deniwelacjach i górskim krajobrazie są zajęte przez użytki leśne. Obszary położone niżej, posiadające łagodniejsze stoki i rzeźbę typu równinnego, są użytkowane rolniczo jako grunty orne lub jako użytki zielone.

Wody

Pod względem hydrogeologicznym Świeradów położony jest w zlewni rzek: Kwisy i Nysy Łużyckiej. Głównym ciekim wodnym jest rzeka Kwisa wraz z dopływami: Mirotką i Kamienną. Potoki wypływające z Gór Izerskich zasilane są wodami podziemnymi, głównie typu szczelinowego i rumoszewego oraz wodami opadowymi. Rejon Świeradowa i Czerniawy charakteryzuje dyslokacja tektoniczna, z którą wiąże się występowanie w tym rejonie wód leczniczych. Teren gminy położony jest w obszarze Głównego Zbiornika Wód Podziemnych nr 344 „Karkonosze” oraz w strefie ochrony uzdrowisk. Miasto zawdzięcza swą funkcję uzdrowiskową zlokalizowanym nad Kwisą źródłom mineralnym - są to wody

lecnicze, według klasyfikacji balneologicznej zaliczane do szczaw. W obszarach górskich wody występują z reguły w obrębie dolin rzecznych oraz utworów stokowych tworząc płytko położony pierwszy poziom wodonośny, a także jako wody szczelinowe – głębszego krążenia związane ze spękanymi kompleksami skalnymi.

Flora i fauna

Świeradów-Zdrój posiada rozbudowaną sferę zieleni śródmiejskiej. Znajduje się tu wiele założeń parkowych i ogrodowych o wartościach kulturowych z cennymi gatunkami drzew rodzimych i introdukowanych. Do obszarów zalesionych należą: wzgórze Zajęcznik, północne stoki Wysokiego Grzbietu (Stóg Izerski, Smrek). Lasy zaliczono do VII klasy przyrodniczo-leśnej Sudeckiej w I Dzielnicy Sudetów Zachodnich, w mezoregionie Gór Izerskich i Karkonoszy. W obrębie Świeradów dominuje: las mieszany górski (35,7%), bór górski (21,9%), bór mieszany górski (20,6%), las mieszany wyżynny (15,0%). Na terenie Miasta stwierdzono występowanie 9 gatunków roślin chronionych na 40 stanowiskach, w tym 5 gatunków znajdujących się pod ochroną całkowitą i 4 pod ochroną częściową. W Górach Izerskich częste są mniejsze i większe torfowiska wysokie z typową roślinnością torfowiskową. Najbogatsze torfowiska występują w okolicy Świeradowa-Zdroju, na Hali Izerskiej. Rezerwat florystyczny „Torfowiska Izerskie” znajduje się w płaskim obniżeniu doliny Izery między grzbietami Średnim a Wysokim. Duża ilość opadów i stagnacja wody sprzyjają rozwojowi roślinności torfowiskowej. Cały ten podmokły teren ma 3,2 km długości i maksymalną szerokość 800 m. Ze względu na występowanie na nim szeregu rzadkich roślin w 1969 r. utworzono tu rezerwat o pow. 44,72 ha. Znajdziemy tam rośliny takie jak: brzozę karłowatą, sosnę błotną, jałowiec halny, rosiczki – okrągłolistna i rzadko spotykana długolistna, równie rzadką wełnianeczkę darniową, wełniankę pochwową, malinę moroszkę, bagnicę torfową, liczne turzyce, a wśród nich turzycę bagienną, borówkę bagienną, bagno zwyczajne, modrzewnicę zwyczajną, przygielkę białą, żurawinę błotną, bazyne czarną i wiele innych. Jeśli chodzi o faunę to najbardziej interesująca wydaje się środowisko torfowisk, w której stwierdzono znaczną obfitość skorupiaków, a wśród na nich np. wioślarkę, gatunek typowy dla torfowisk. Stałym mieszkańcem jest również świergotek nadwodny i a spośród innych ptaków często spotykany pluszcz i lerka borowa. Faunę Świeradowa-Zdroju tworzą przede wszystkim gatunki leśne. Stwierdzono na tym terenie obecność 26 gatunków ssaków z 5 rzędów (8 gatunków ssaków objętych jest całkowitą ochroną). Odnotowano także 95 gatunków ptaków (83 gatunki chronione i 3 częściowo chronione, a także 4 zagrożone i 9

potencjalnie zagrożonych na Śląsku i 1 w Polsce) oraz rozmaitych przedstawicieli herpetofauny. Jedynym gatunkiem ryb chronionych jest strzebla potokowa.

Klimat

Położenie Gminy na 500 m.n.p.m. wskazuje, iż powinno mieć ono klimat podgórski, jednak bliskość dużych kompleksów leśnych rozlokowanych na zboczach górskich, skutecznie chroni je. W dużym stopniu lasy zmniejszają też siłę wiatrów i wahania temperatury. Duże nasłonecznienie i niska wilgotność powietrza sprawiają wrażenie, że jest tu cieplej niż na nizinach. Średnia roczna temperatura dla Świeradowa to 6,5°C, dla stycznia 2,8°C, a dla lipca 15,8°C. Zima zaczyna się w mieście już pod koniec września, a przedwiośnie w połowie marca. Wiosna rozpoczyna się w natomiast w połowie kwietnia, a lato trwa do końca sierpnia. Okres ciepły (kiedy temperatura wynosi ponad 5°C) trwa w mieście od 25 do 27 tygodni, zima zaś niemal 9 tygodni, lato 12 tygodni. Przeciętna ilość opadów w skali rocznej wynosi w Świeradowie 1178 mm (na Stogu Izerskim 1200 mm). Miesiącem najobfitszym w opady jest lipiec (128 mm) zaś najuboższym luty (92 mm). Dodatkowo należy wspomnieć, że w okresie od maja do października spada na 100 m powierzchni przeciętnie 660 mm deszczu. Średnia liczba dni z opadami śniegu wynosi od 180 do 210 (w okresie od listopada do kwietnia). Charakterystyczne dla Gór Izerskich są porywiste, górskie wiatry typu fenów - ich wpływ powoduje podwyższenie średniej rocznej temperatury, obniżeniu niedosytu wilgotności i zmniejszenie stopnia zachmurzenia. Wiatry te przyczyniają się do nagłego topnienia śniegów (czasami osiągają prędkość huraganu).

4. Demografia

Świeradów-Zdrój jest miastem zamieszkałym przez 4601 mieszkańców. Liczba osób faktycznie zamieszkujących Świeradów wynosi 4498 mieszkańców. Na koniec 2008 roku liczba kobiet przewyższała liczbę mężczyzn o 364 osoby. W miejscowości mieszka 2132 mężczyzn i 2469 kobiet. Poniższe tabele przedstawiają strukturę wiekową mieszkańców:

Ludność miejscowości Świeradów-Zdrój wg wieku i płci

| WIEK | OGÓŁEM | MĘŻCZYŹNI | KOBIETY |
|---------------|-------------|-------------|-------------|
| 0-4 | 197 | 89 | 108 |
| 5-9 | 194 | 94 | 100 |
| 10-14 | 250 | 136 | 114 |
| 15-19 | 293 | 140 | 153 |
| 20-24 | 382 | 183 | 199 |
| 25-29 | 391 | 179 | 212 |
| 30-34 | 344 | 181 | 163 |
| 35-39 | 246 | 130 | 116 |
| 40-44 | 231 | 115 | 116 |
| 45-49 | 350 | 168 | 182 |
| 50-54 | 415 | 187 | 228 |
| 55-59 | 423 | 196 | 227 |
| 60-64 | 247 | 117 | 130 |
| 65-69 | 156 | 57 | 99 |
| 70 + | 482 | 160 | 322 |
| OGÓŁEM | 4601 | 2132 | 2469 |

Źródło: UM Świeradów Zdrój

Analiza przedziałów wiekowych ludności miejscowości Świeradów-Zdrój pozwala na stwierdzenie, iż najliczniej reprezentowaną grupę stanowią osoby w przedziale +70 – 482 osób. Następne w kolejności (wg liczebności przedziału wiekowego) są grupy wiekowe: 55-

59 lat (423osób), 50-54 lat (415 osób). Takie rozłożenie liczebności grup wiekowych uznać należy za negatywne. Jest to zdecydowanie negatywny fakt, wpisujący się w ogólnopolski trend starzenia się społeczeństwa.

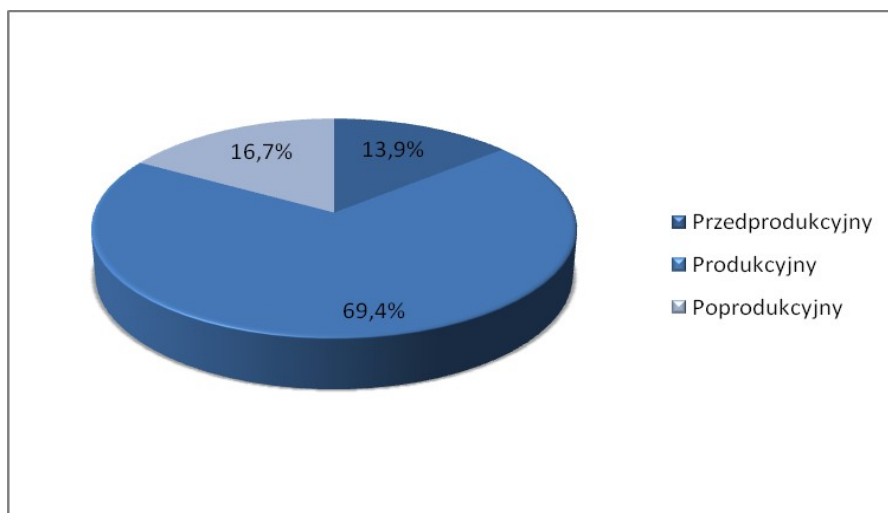
Ludność miejscowości Świeradów-Zdrój w ujęciu produkcyjnym

| WIEK | MEŻCZYŻNI | KOBIETY | OGÓŁEM |
|-------------------------|-----------|---------|--------|
| Przedprodukcyjny | 319 | 322 | 641 |
| Produkcyjny | 1596 | 1596 | 3192 |
| Poprodukcyjny | 217 | 551 | 768 |

Źródło: UM Świeradów Zdrój

Największy odsetek mieszkańców miasta Świeradów-Zdrój – 69,4% stanowią osoby w wieku produkcyjnym, w przedziale od 15 do 59 lat. Kolejną grupę stanowią osoby w wieku poprodukcyjnym, których jest 16,7%. Najmniej liczną grupę stanowią osoby w wieku przedprodukcyjnym, których jest 13,9%. Poniżej zaprezentowano liczbę ludności miejscowości Świeradów-Zdrój w ujęciu produkcyjnym.

Procentowy udział ludności miasta Świeradów-Zdrój w ujęciu produkcyjnym



Źródło: UM Świeradów-Zdrój

W miejscowości Świeradów-Zdrój obserwuje się wyż demograficzny. Na koniec 2008 roku wynosił on – 12 osób. Z obserwacji wynika, iż przyrost naturalny wśród kobiet jest większy (wyniósł 11 osób), natomiast wśród mężczyzn (1 osoba). W omawiany roku urodziło

się łącznie 33 osoby, natomiast zmarło 21 osób. Omówione tendencje obrazuje poniższa tabela.

Przyrost naturalny w miejscowości Świeradów-Zdrój

| Wyszczególnienie | Mężczyźni | Kobiety | Ogółem |
|---------------------------|------------------|----------------|---------------|
| Urodzenia | 13 | 20 | 33 |
| Zgony | 12 | 9 | 21 |
| Przyrost naturalny | 1 | 11 | 12 |

Źródło: UM Świeradów-Zdrój

Saldo migracyjne w miejscowości Świeradów-Zdrój na koniec 2008 roku przyjęło wartość -7 osób. W związku z tym przyrost rzeczywisty w miejscowości Świeradów-Zdrój, na który składają się przyrost naturalny oraz saldo migracji w odniesieniu do 2008 roku wyniósł +5 osób. Duża liczba wymeldowań wiąże się z migracją ludności do dużych miast w poszukiwaniu lepszej pracy, perspektyw życia, szans zyskania wykształcenia. Jest to ogólnopolski trend i jeden z głównych problemów władz lokalnych. Poniżej zaprezentowano strukturę migracji w miejscowości Świeradów-Zdrój.

Struktura migracji w miejscowości Świeradów-Zdrój

| Wyszczególnienie | Mężczyźni | Kobiety | Ogółem |
|-------------------------|------------------|----------------|---------------|
| Zameldowania | 17 | 18 | 35 |
| Wymeldowania | 28 | 14 | 42 |
| Saldo migracyjne | -11 | +4 | -7 |

Źródło: UM Świeradów-Zdrój

II. INWENTARYZACJA ZASOBÓW MIEJSCOWOŚCI

1. Infrastruktura techniczna

Sieć wodociągowa

Zaopatrzenie Świeradowa-Zdroju w wodę odbywa się przy pomocy miejskiego wodociągu, zasilanego wodami powierzchniowymi. Długość sieci wodociągowej wynosiła na koniec 2008 roku 40,6km, z których korzystało 3800 mieszkańców miasta. Istniejące studnie kopane stanowią drugorzędne źródło wody o niewielkim znaczeniu; wykorzystywane lokalnie do celów gospodarczych i porządkowych. Zasoby wód powierzchniowych zasilające istniejące ujęcia, są niewystarczające do pokrycia bieżących potrzeb użytkowników w relacji średniego poboru dobowego.

Sieć kanalizacji sanitarnej

Na terenie Gminy istnieje system kanalizacji rozdzielczej, wyznaczony ukształtowaniem terenu Świeradowa-Zdroju, stanem i sposobem jego zagospodarowania, wreszcie obecnością rzeki Kwisy, stwarzającej korzystne warunki odprowadzania wód deszczowych. Obecnie długość kanalizacji sanitarnej w mieście wynosi 40,6km. Sieć kanalizacji sanitarnej obejmuje głównie tereny centralnej części miasta. Miasto systematycznie rozbudowuje sieć kanalizacji. W ostatnim czasie wykonano sieć kanalizacji sanitarnej i deszczowej ulic: Stokowej, Budowlanych, Polnej, Grunwaldzkiej oraz przy Miejskim Zespole Szkół w Świeradowie-Zdroju. Planuje się budowę sieci kanalizacji sanitarnej i deszczowej w ulicach: Sienkiewicza, Strumykowa, Wczasowa, Adama Mickiewicza, 3-go Maja oraz Zdrojowa.

Sieć gazowa i energetyczna

W roku 2008 długość sieci gazowej w mieście wynosiła 20,2 km z 262 przyłączami. Świeradów zatem jest zgazyfikowany w ponad 90%. Gmina jest zaopatrywana w energię elektryczną z głównych punktów zasilania (GPZ). Sieć energetyczna w Świeradowie-Zdroju pracuje na napięciach $nn = 0,4$ kV.

Gospodarka odpadami

Odpady komunalne pochodzące z terenu Gminy Miejskiej Świeradów-Zdrój przekazywane są do Zakładu Utylizacji Odpadów Komunalnych IZERY w Lubomierzu, Zakładu Usług Komunalnych Związku Gmin Karkonowskich w Ściegnach Kostrzycy, Składowisko

Odpadów Komunalnych w Karłowcu. Odbiór odpadów odbywa się na podstawie indywidualnych umów między podmiotami świadczącymi usługi a mieszkańcami Gminy Miejskiej Świeradów-Zdrój. Pojemniki służące do gromadzenia odpadów stanowią własność mieszkańców. Wywozem odpadów komunalnych zajmują się w mieście 4 firmy.

Komunikacja drogowa i kolejowa

Przez Świeradów-Zdrój przeprowadzonych jest 82,88km dróg gminnych i lokalnych miejskich. O nawierzchni utwardzonej jest 55,963 km dróg, pozostałe 26,917 km to drogi o nawierzchni gruntowej, które stanowią przedłużenia dróg utwardzonych. Komunikację zewnętrzną zapewniają drogi wojewódzkie: nr 361 (prowadząca z Mirska do przejścia granicznego w Czerniawie, długość odcinka gminnego 5,2km) oraz nr 404 (ze Szklarskiej Poręby; długość odcinka gminnego 4,8km). Sieć drogowa w mieście wymaga nakładów inwestycyjnych. W związku z powyższym w ostatnim okresie ulice: Polną, Zakopiańską, Graniczną, Modrzewiową, Izerską, Nad Basenem, wykonano łącznik pomiędzy ulicą Korczaka oraz Kardynała Stefana Wyszyńskiego. Także inne drogi w mieście wymagają nakładów finansowych. Poniższa tabela prezentuje wykaz dróg znajdujących się w zarządzie Gminy Miejskiej Świeradów Zdrój.

| Wykaz dróg w zarządzie Gminy Świeradów-Zdrój | | | | |
|--|----------|---------------------|---|--------------|
| Lp | Nr drogi | Nazwa drogi - ulicy | Przebieg | Długość (km) |
| 1 | 2 | 3 | 4 | 5 |
| 1 | 112741D | A. Asnyka | Od skrzyżowania z ul. B. Czecha do skrzyżowania z ul. S. Batorego. | 0,288 |
| 2 | 112742D | Stefana Batorego | Od granicy administracyjnej Gminy do skrzyżowania z ulicą H. Sienkiewicza. | 0,522 |
| 3 | 112743D | Bema | Od skrzyżowania z ul. H. Dąbrowskiego do skrzyżowania z ul. Leśną | 0,624 |
| 4 | 112744D | Boczna | Od skrzyżowania z ul. 11 Listopada do skrzyżowania z ul. Dolną | 0,306 |
| 5 | 112745D | Bolesława Chrobrego | Od posesji nr 2 przy ul. B. Chrobrego. Skrzyżowanie z ul. Żwirki i Wigury. Skrzyżowanie z ul. E. Plater. Kończy się na terenie łąk i pastwisk. | 0,370 |
| 6 | 112746D | Brzozowa | Od skrzyżowania z ulicą Wiśniową do skrzyżowania z ulicą Kolejową. | 0,412 |
| 7 | 112747D | Budowlanych | Pocz. skrzyżowanie z ul. Leśną do skrzyżowania z ul. Stokową. Odnoga części ul. Budowlanych kończąca się przy posesji nr 9. | 0,200 |
| 8 | 112748D | Fryderyka Chopina | Od skrzyżowania z ul. Nadbrzeżną prowadzi w kierunku Szklarskiej Poręby do kolejnego skrzyżowania z ul. Nadbrzeżną. | 0,324 |
| 9 | 112749D | Cicha | Od skrzyżowania z ul. Cmentarną do nowego cmentarza komunalnego. | 0,358 |
| 10 | 112750D | Cmentarna | Od skrzyżowania z ulicami Grunwaldzką i Sienkiewicza przez skrzyżowanie z ul. Cichą do skrzyżowania z ul. Grunwaldzką. | 0,614 |
| 11 | 112751D | Br. Czecha | Od skrzyżowania z ulicą Strumykową . Następnie skrzyżowania z ulicami Asnyka, Stromą, Wyspiańskiego, H. Marusarzówny. Prowadzi do Granicy administracyjnej Gminy. | 0,908 |

Plan Odnowy Miejscowości Świeradów-Zdrój

| | | | | |
|----|---------|------------------------|---|--------|
| 12 | 112752D | Jarosława Dąbrowskiego | Od skrzyżowania z ulicą Jana Kilińskiego do skrzyżowania z ul. Górską. | 0,844 |
| 13 | 112753D | M. Dąbrowskiej | Od skrzyżowania z ul. H. Marusarzówny do skrzyżowania z ul. S. Batorego. | 0,264 |
| 14 | 112754D | Długa | Odnoga ul. Długiej. Kończy się na terenie łąk i pastwisk. Pozostała część ul. Długiej stanowi drogę powiatową. | 0,300 |
| 15 | 112755D | Dojazdowa | Od skrzyżowania z ul. Mickiewicza do skrzyżowania z ulicą Piłsudskiego. | 0,280 |
| 16 | 112756D | Dolna | Od skrzyżowania z ul. Boczna. Następnie przez most odnoga do ul. Grunwaldzkiej. Do skrzyżowania z ul. Wiejską. | 1,136 |
| 17 | 112757D | Dworcowa | Od ul. Stawowej do terenów PKP. | 0,080 |
| 18 | 112758D | Dzika | Od skrzyżowania z ul. Nadbrzeżną i Jastrzębią do jednego zabudowania przy ul. Dzikiej. | 0,114 |
| 19 | 112759D | Gajowa | Od ul. Zakopiańskiej do DW „Leśny Dwór”. | 0,400 |
| 20 | 112760D | Głowackiego | Od ul. Leśnej do ul. T. Kościuszki. | 0,732 |
| 21 | 112762D | Gołębia | Od ul. Nadbrzeżnej. Następnie skrzyżowanie z ul. Sępią. Kończy się drogą bez przejazdu przy ostatnich zabudowaniach ul. Gołębiej. | 0,532 |
| 22 | 112763D | Górska | Od skrzyżowania z ul. 11 Listopada i Nadbrzeżną. Następnie skrzyżowania z ul. W. Jagiełły, Stokową, Mickiewicza i Leśną, Zieloną. Do skrzyżowania z ul. Graniczną. | 0,976 |
| 23 | 112764D | Górzysta | Od skrzyżowania z ul. Sanatoryjną i Spadzistą. Następnie przebiega przy moście prowadzącym do ul. Izerskiej. Kończy się przy granicy gminy od strony Stogu Izerskiego. | 0,916 |
| 24 | 112765D | Graniczna | Od skrzyżowania z ul. Piłsudskiego i Zielonej do skrzyżowania z ul. Górską. | 0,412 |
| 25 | 112767D | Izerska | Od skrzyżowania z ul. Sanatoryjną. Następnie skrzyżowania z ul. Strażacką, Izerską (most), Spokojną. Kończy się przy granicy gminy od strony Stogu Izerskiego. | 1,274 |
| 26 | 112768D | Jaskółcza | Od skrzyżowania z ul. Nadbrzeżną. Następnie skrzyżowanie z ul. Żabią. Kończy się drogą bez przejazdu przy ostatnim zabudowaniu ul. Jaskółczej. | 0,394 |
| 27 | 112768D | Jastrzębia | Od skrzyżowania z ul. Nadbrzeżną. Kończy się drogą bez przejazdu. | 0,070? |
| 28 | 112770D | Kazimierza Wielkiego | Od ul. Kościuszki. Kończy się drogą bez przejazdu przy granicy gminy. | 0,542 |
| 29 | 112771D | Jana Kilińskiego | Od skrzyżowania z ul. H. Dąbrowskiego do skrzyżowania z ul. Leśną. | 0,646 |
| 30 | 112772D | Klubowa | Od skrzyżowania z ulicą Długą (w kier. granicy) do skrzyżowania z ulicą Długą (w kier.) Pobiednej. | 0,277 |
| 31 | 112773D | Kolejowa | Od skrzyżowania z ul. Lipową do ulicy Sosnowej. Druga część od terenów PKP do skrzyżowania z ul. Wiśniową. Do skrzyżowania z ulicami Kolejową i Podgórną. | 0,538 |
| 33 | 112774D | Marii Konopnickiej | Od skrzyżowania z ul. Batorego do skrzyżowania z ul. 3-go Maja. | 0,202 |
| 34 | 112775D | Mikołaja Kopernika | Od skrzyżowania z ul. Nadbrzeżną do drugiego w kierunku Szklarskiej Poręby skrzyżowania z ul. Nadbrzeżną. | 0,866 |
| 35 | 112776D | Janusza Korczaka | Od skrzyżowania z ul. Wyszyńskiego do skrzyżowania z ul. 11-go Listopada. | 0,320 |
| 36 | 112777D | Kościelna | Od skrzyżowania z ul. Batorego do skrzyżowania z ul. Parkową. | 0,176 |
| 37 | 112778D | Kościuszki | Od skrzyżowania z ul. Nadbrzeżną. Następnie skrzyżowania z ul. Głowackiego, Moniuszki, Kazimierza Wielkiego, Żwirki i Wigury. Kończy się drogą bez przejazdu przy ostatnich zabudowaniach na granicy Gminy. | 1,388 |
| 38 | 112779D | Kręta | Od ulicy Mokrej do ulicy Kolejowej. | 0,338 |
| 39 | 112780D | Krótką | Od ulicy Wczasowej do ul. Zakopiańskiej. | 0,128 |
| 40 | 112781D | Krucza | Od skrzyżowania z ul. Nadbrzeżną do drugiego w kierunku Szklarskiej Poręby skrzyżowania z ul. Nadbrzeżną. | 0,258 |
| 41 | 112782D | Leśna | Od skrzyżowania z ul. Leśną. Następnie skrzyżowania z ulicami Bema, Stokową, Kilińskiego, Sobieskiego, Głowackiego, Traugutta. Prowadzi do granicy gminy. | 1,212 |
| 42 | 112783D | Lipowa | Od skrzyżowania z ul. Kolejową. Skrzyżowanie z ul. Wiśniową. Do skrzyżowania z ul. Sosnową. | 0,300 |
| 43 | 112786D | Łąkowa | Od ul. Sudeckiej do ul. Starowiejskiej. | 0,554 |
| 44 | 112787D | Łowiecka | Od drogi prowadzącej na tereny leśne do ulicy Spokojnej. | 0,436 |
| 47 | 112789D | 3-go Maja | Od ulicy Kościelnej do ulicy Piłsudskiego. | 0,170 |
| 48 | 112789D | Heleny | Od ul. Batorego . Skrzyżowanie z ul. M. Dąbrowskiej do ul. B. | 0,178 |

Plan Odnowy Miejscowości Świeradów-Zdrój

| | | Marusarzówny | Czecha. | |
|----|---------|-------------------------------|---|-------|
| 49 | 112790D | Adama Mickiewicza | Od ul. M. J. Piłsudskiego. Następnie skrzyżowania z ul. B. Prusa i Dojazdową do ul. Górskiej. | 0,256 |
| 50 | 112791D | Młodych Techników | Od ul. Stokowej do posesji położonych przy ul. Stokowej nr 8 i 9. | 0,110 |
| 51 | 112792D | Młyńska | Od ulicy Lwóweckiej do drogi dojazdowej do gruntów rolnych stanowiącej działkę nr 35. | 0,168 |
| 52 | 112793D | Modrzewiowa | Od skrzyżowania z ul. Spokojną do skrzyżowania z ul. Strażacką. | 0,310 |
| 53 | 112794D | Mokra | Od ulicy Krętej. Skrzyżowanie z ul. Wilczą. Do ul. Kruczej. | 0,364 |
| 54 | 112795D | Stanisława Moniuszki | Od ul. Kościuszki. Skrzyżowanie z ul. Traugutta. Do granicy adm. Miasta. | 0,736 |
| 55 | 112796D | Myśliwska | Od skrzyżowania z ul. Nadbrzeżną. Kolejno skrzyżowania z ulicami Pszczelą, Sowia, Orlą. Kończy się na granicy gminy. | 1,375 |
| 56 | 112797D | Nad Basenem | Od ulicy Zakopiańskiej do ulicy Polnej. | 0,266 |
| 57 | 112798D | Nad Potokiem | Od ulicy H. Sienkiewicza do Potoku Santa Maria. | 0,094 |
| 58 | 112800D | Nadrzeczna | Od skrzyżowania z ul. Sanatoryjną do skrzyżowania z ul. Starowiejską. | 0,694 |
| 59 | 112801D | Orla | Od ul. Myśliwskiej. Skrzyżowanie z ul. Sowią. Do granicy torów kolejowych. | 0,220 |
| 60 | 112802D | Elizy Orzeszkowej | Od ul. Batorego do ul. M. Konopnickiej. | 0,198 |
| 61 | 112803D | Osiedlowa | Od skrzyżowania z ul. Kolejową i Podgórną do skrzyżowania z ul. Wiejską. | 0,342 |
| 62 | 112804D | Parkowa | Od skrzyżowania z ul. Kościelną i 3-go Maja. Przez skrzyżowanie z ulicą Zdrojową. Do ulicy Kardynała Stefana Wyszyńskiego. | 0,460 |
| 63 | 112805D | Piastowska | Od ulicy Kościelnej. Poprzez skrzyżowanie z ul. Zdrojową do ul. Kardynała Stefana Wyszyńskiego. | 0,772 |
| 64 | 112806D | Marszałka Józefa Piłsudskiego | Od skrzyżowania z ul. Graniczną i Zieloną. Następnie skrzyżowania z ulicami 3-go Maja, Mickiewicza, Zdrojową, Dojazdową, Kardynała Stefana Wyszyńskiego do skrzyżowania z ul. 11-go Listopada i Nadbrzeżną. | 0,682 |
| 65 | 112807D | Emilii Plater | Od skrzyżowania z ul. B. Chrobrego do skrzyżowania z ul. Nadbrzeżną. | 0,466 |
| 66 | 112808D | Pod Skarpą | Od ul. 11-go Listopada do linii brzegowej rzeki Kwisy. | 0,074 |
| 67 | 112809D | Podgórna | Od skrzyżowania z ul. Osiedlową i Kolejową do posesji przy ul. Podgórnej nr 12 i 13. | 0,540 |
| 68 | 112810D | Polna | Od skrzyżowania z ul. Zakopiańską i Willową do skrzyżowania z ul. Zakopiańską przy posesji nr 15 | 0,652 |
| 69 | 112811D | Bolesława Prusa | Od ul. Mickiewicza do drugiego skrzyżowania z ul. Mickiewicza. | 0,238 |
| 70 | 112812D | Pszczela | Od ul. Myśliwskiej do ostatnich zabudowań ul. Pszczelej. | 0,296 |
| 71 | 112813D | Ratowników Górskich | Od skrzyżowania z ul. 11-go Listopada. Do skrzyżowania z ul. Nadbrzeżną. | 0,376 |
| 72 | 112814D | Rolnicza | Od ulicy Spokojnej do ulicy Sanatoryjnej. Następnie przebiega równolegle do ul. Lwóweckiej aż do połączenia się z nią. | 1,994 |
| 73 | 112816D | Sędziwa | Od ul. Sanatoryjnej do ul. Lwóweckiej. | 0,152 |
| 74 | 112817D | Sępia | Od ulicy Nadbrzeżnej do ul. Gołębiej. | 0,594 |
| 75 | 112818D | Sienkiewicza | Początek skrzyżowanie z ul. Strumykową. Koniec skrzyżowanie z ul. Kardynała Stefana Wyszyńskiego. | 1,002 |
| 76 | 112819D | M. C. Skłodowskiej | Początek skrzyżowanie z ul. Kardynała Stefana Wyszyńskiego. Koniec skarpa przy Domu Wczasów Dziecięcych.. | 0,180 |
| 77 | 112820D | Słoneczna | Początek granica administracyjna Gminy. Koniec skrzyżowanie z ul. Strumykową | 0,352 |
| 78 | 112821D | Juliusza Słowackiego | Początek skrzyżowanie z ul. Batorego. Koniec skrzyżowanie z ul. Zdrojową.. | 0,072 |
| 79 | 112822D | Jana Sobieskiego | Początek skrzyżowanie z ul. Leśną. Koniec skrzyżowanie z ul. Głowackiego. | 0,246 |
| 80 | 112823D | Sosnowa | Początek skrzyżowanie z ul. Kolejową. Następnie skrzyżowania z ulicami Sybiraków i Lipową. Koniec skrzyżowanie z ul. Podgórną. | 1,302 |
| 81 | 112824D | Sowia | Początek skrzyżowanie z ul. Myśliwską. Koniec przy cieku wodnym. | 0,472 |
| 82 | 112825D | Spacerowa | Pocz. skrzyżowanie z ul. E. Orzeszkowej. Kon. skrzyżowanie z ul. Graniczną.. | 0,154 |
| 83 | 112826D | Spadzista | Pocz. skrzyżowanie z ul. Górzystą. Kon. skrzyżowanie z ul. Sanatoryjną. | 0,804 |

Plan Odnowy Miejscowości Świeradów-Zdrój

| | | | | |
|-----|----------|---------------------|--|-------|
| 84 | 112827D | Spokojna | Pocz. skrzyżowanie z ul. Rolniczą i Zacisze. Następnie skrzyżowania z ulicami Strażacką, Łowiecką, Modrzewiową. Kon. skrzyżowanie z ul. Izerską. | 1,398 |
| 85 | 112828D | Starowiejska | Pocz. skrzyżowanie z ulicą Główną. Następnie skrzyżowanie z ulicą Nadrzeczną. Kon. granica z Pobiedną. | 0,552 |
| 86 | 112829D | Stawowa | Pocz. skrzyżowanie z ul. 11 Listopada. Kon. skrzyżowanie z ul. Dworcową. | 0,030 |
| 87 | 112830D | Stokowa | Od skrzyżowania z ul. Leśną do skrzyżowania z ul. Górską. | 0,330 |
| 88 | 112831D | Strażacka | Od skrzyżowania z ul. Zakopiańską. Następnie skrzyżowania z ulicami Źródlaną, Zacisze, Spokojną, Modrzewiową. Do skrzyżowania z ul. Izerską. | 1,086 |
| 89 | 112832D | Stroma | Od skrzyżowania z ulicami B. Czecha i A. Asnyka do ostatnich zabudowań na ul. Stromej. | 0,306 |
| 90 | 112833D | Strumykowa | Od skrzyżowania z ulicami B. Czecha i H. Sienkiewicza. Następnie skrzyżowanie z ulicami Słoneczną i Źródlaną. Koniec przy posesji Strumykowa 11 | 0,602 |
| 91 | 112835D | Sybiraków | Od skrzyżowania z ulicą Sosnową do granicy administracyjnej Gminy (terenów leśnych) | 0,098 |
| 92 | 112836D | Szkolna | Od skrzyżowania z ulicą Sanatoryjną do skrzyżowania z ulicą Główną. | 0,218 |
| 93 | 112837D | Romualda Traugutta | Od skrzyżowania z ul. Leśną. Następnie skrzyżowanie z ul. Moniuszki. | 0,952 |
| 94 | 112838D | Wąska | Od skrzyżowania z ul. Zdrojową do skrzyżowania z ul. Sienkiewicza. | 0,208 |
| 95 | 112839D | Wczasowa | Od skrzyżowania z ul. Sienkiewicza. Następnie skrzyżowania z ulicami Krótką, Willową. Kończy się droga bez przejazdu przy ostatnich zabudowaniach ul. Wczasowej. | 0,254 |
| 96 | 1127840D | Wiejska | Pocz. skrzyżowanie z ul. Grunwaldzką. Następnie skrzyżowanie z ulicą Dolną, ul. Osiedlową. Koniec przy granicy z Krobicą. Gmina Mirsk. | 0,778 |
| 97 | 112841D | Wierzbowa | Od skrzyżowania z ul. Lwówecką. Kończy się na terenie łąk i pastwisk gminy Świeradów-Zdrój. | 1,108 |
| 98 | 112842D | Wilcza | O skrzyżowania z ul. Mokrą do ostatnich zabudowań na ul. Wilezej. | 0,328 |
| 99 | 112843D | Willowa | Od skrzyżowania z ul. Wczasową prowadzi wokół zabudowań ponownie do ul. Wczasowej. | 0,230 |
| 100 | 112844D | Wiśniowa | Od skrzyżowania z ul. Lipową do skrzyżowania z ul. Kolejową. | 0,276 |
| 101 | 112845D | Władysława Jagiełły | O d skrzyżowania z ul. Górską do skrzyżowania z ul. Nadbrzeżną. | 0,170 |
| 102 | 112846D | Wolna | Pocz. skrzyżowanie z ul. Sienkiewicza. Kon. kładka nad potokiem „Santa Maria”. | 0,086 |
| 103 | 112847D | St. Wyspiańskiego | Odnoga ul. B. Czecha. | 0,112 |
| 104 | 112849D | Zacisze | Pocz. skrzyżowanie z ul. Strażacką. Kon. skrzyżowanie z ul. Spokojną. | 0,442 |
| 105 | 112850D | Zakopiańska | Pocz. skrzyżowanie z ul. Polną. Następnie skrzyżowania z ulicami Strażacką, Polną i Willową, Nad Basenem, Gajową. Koniec skrzyżowanie z ul. Sienkiewicza. | 0,978 |
| 106 | 112851D | Zamknięta | Pocz. skrzyżowanie z ul. Zdrojową. Koniec ostatnie zabudowania przy ul. Zamkniętej. | 0,124 |
| 107 | 112852D | Zaułek | Odnoga ulicy Nadbrzeżnej. | 0,086 |
| 108 | 112853D | Zdrojowa | Pocz. skrzyżowanie z ul. Marszałka J. Piłsudskiego. Koniec skrzyżowanie z ul. Sienkiewicza. | 0,530 |
| 109 | 112854D | Zielona | Pocz. skrzyżowanie z ul. Górską. Kon. skrzyżowanie z ul. Piłsudskiego i Graniczną. | 0,232 |
| 110 | 112855D | Źródłana | Pocz. skrzyżowanie z ul. Strażacką. Kon. skrzyżowanie z ul. Strumykową. | 0,506 |
| 111 | 112856D | Żabia | Pocz. skrzyżowanie z ul. Jaskółczą. Kon. zabudowania przy ul. Żabiej 1. | 0,404 |
| 112 | 112857D | Stefana Żeromskiego | Pocz. skrzyżowanie z ul. S. Batorego. Kon. skrzyżowanie z ul. Zdrojową. | 0,088 |
| 113 | 112858D | Żwirki i Wigury | Pocz. skrzyżowanie z ul. Kościuszki. Kon. skrzyżowanie z ul. B. Chrobrego. | 0,382 |
| 114 | 2436D | Sanatoryjna | Od skrzyżowania z ul. Sudecką do skrzyżowania z ul. Spadziwą i Górzystą | 0,620 |
| 115 | 2435D | Kardynała Stefana | Od skrzyżowania z ul. Sienkiewicza do skrzyżowania z ul. | 0,590 |

Źródło: UM Świeradów-Zdrój

W mieście znajduje się przystanek PKS, z którego można dojechać głównie do pobliskich miast, ale również są połączenia dalekobieżne (np. do Wrocławia, Turka, Łodzi).

Dawna stacja kolejowa w Świeradowie-Zdroju



Źródło: www.wikipedia.org

Do miasta prowadzi nieczynna przez wiele lat linia kolejowa. Znajduje się również budynek dawnej stacji kolejowej, przystosowany obecnie głównie do celów mieszkalnych. 31 października 1909 roku została uruchomiona linia kolejowa Mirsk – Świeradów- Zdrój (linia D29-336). 12 lutego 1996 r. o godzinie 17.00 wyjechał ze stacji ostatni pociąg osobowy w kierunku Gryfowa Śląskiego. Do 1 stycznia 1997 do miasta kursowały pociągi towarowe.

2. Infrastruktura społeczna

Oświata

Ciekawie przedstawia się historia oświaty w Świeradowie-Zdroju. Po tym, jak Śląsk w roku 1742 przeszedł we władanie Prus, także w Świeradowie uczęszczanie do szkoły stało się

obowiązkowe. Jak napisał Hannes Scholdan w świeradowskiej kronice jeszcze w tym samym 1742 r. Świeradów otrzymał „królewską koncesję na dom modlitw i szkołę”. Z pewnością już wcześniej odbywały się na Śląsku lekcje, ale odbywały się one tylko późną jesienią i zimą, ponieważ podczas pozostałych pór dzieci musiały pomagać w pracach domowych. O pierwszym świeradowskim nauczycielu za czasów pruskich wiadomo, że jeszcze przed rokiem 1742 udzielał dzieciom lekcji.

Pierwsza szkoła powstała na parterze domu organisty, tuż przy poświęconym w 1780 r. kościele ewangelickim. Szkoła była jednoklasowa. Na pierwszym piętrze mieszkał nauczyciel, który był zarazem organistą i kierownikiem chóru. Do szkoły tej chodziły dzieci z dzisiejszej Podgórznej i Siemkowic. Tak samo jak i kościół, dom organisty już nie istnieje.

Dzieci z „okręgu uzdrowiskowego” – dzisiejsze centrum oraz Kamieńca chodziły do jednoklasowej szkoły, która znajdowała się przy dzisiejszej ul. Ratowników Górskich. Budynek ten stoi do dziś niedaleko od miejsca, gdzie „Świeradówka” wpada do Kwisy. Pomieszczenie lekcyjne znajdowało się w prawej części budynku.

Dla dzieci z dzisiejszej Górnej i Drożyny utworzono inną jednoklasową szkołę znajdującą się na dzisiejszej ulicy Kościuszki (obok Hotelu „Malachit”), ok. 100 metrów ponad mostem nad Kwisą. Także i ten budynek przetrwał do dziś.

Wraz z rozpoczęciem budowy 6 klasowej szkoły przy ul. Górskiej w roku 1913, dwie pierwsze szkoły zostały zamknięte. Pomieszczenia zaczęły od tego momentu służyć jako mieszkania dla organisty i nauczyciela. Natomiast szkoła na ul. Kościuszki istniała w dalszym ciągu. Została ona zamknięta dopiero na początku lat 40.

Także na Hali Izerskiej, wysoko położonej dzielnicy Świeradowa-Zdroju nad Izerą już w roku 1746 pewien nauczyciel nauczał dzieci w swoim domu. Zbudowana w późniejszym czasie szkoła miała także wieżę z małym dzwonem, ponieważ budynek ten służył mieszkańcom Hali Izerskiej jako kaplica modlitewna.

W 1935 roku Ogólny Związek Szkół w Świeradowie-Zdroju, do którego należały wszystkie ewangelickie szkoły, wybudował na Hali Izerskiej nową, nowocześnie wyposażoną szkołę, z mieszkaniem dla nauczyciela, niedaleko od wschodniej ściany lasu. Zbudowano ją w stylu śląskich chałup. Budynek ten stoi do dziś, jako jedyny z 44 budynków stojących niegdyś na Hali Izerskiej.

Mieszkańcy Świeradowa-Zdroju byli w przeważającej części ewangelikami, i takie też były wcześniej wspomniane szkoły. Jednak jeszcze przed przełomem wieków powstała w Świeradowie szkoła dla ludzi będących w służbie Schaffgotschów katolickiego wyznania. W

domu leśnictwa, obok łazienek Leopolda utworzono na parterze pomieszczenie lekcyjne. Także i ten budynek stoi do dziś.

Zespół Szkół Specjalnych przy Szpitalu Uzdrawiskowym w Świeradowie-Zdroju



Źródło: www.zsspsu.bip.net.pl

W pewnym okresie były w Świeradowie-Zdroju także szkoły ponadpodstawowe. Jeszcze przed I Wojną Światową powstała prywatna szkoła ponadpodstawowa, porównywalna do szkoły zawodowej. Zajmowała ona pomieszczenia na piętrze szkoły przy ul. Górskiej i istniała do czasu powstania szkoły średniej w Mirsku / Friedeberg. Świeradowscy uczniowie jeździli co dzień pociągiem do szkoły, w lecie także rowerem.

Inna prywatna szkoła ponadpodstawowa znajdowała się najpierw w dzisiejszym sanatorium „Turoń”, później w budynku na ul. Górskiej (naprzeciwko bloku powyżej sklepu). Nauczano tu także języków obcych – łacinę, francuski i angielski. W szkole tej nie można było jednak uzyskać żadnego udokumentowanego wykształcenia, np. matury.

Obecnie na terenie miasta Świeradów Zdrój funkcjonują:

Szkoły podstawowe:

- Szkoła Podstawowa nr 1 im. Marii Skłodowskiej - Curie w Miejskim Zespole Szkół
- Szkoła Podstawowa nr 2

Gimnazja:

- Gimnazjum nr 1 im. Ratowników Górskich w Miejskim Zespole Szkół

Inne:

- Szkoła Podstawowa w Zespole Szkół Specjalnych przy Szpitalu Uzdrawiskowym dla Dzieci

- Gimnazjum w Zespole Szkół Specjalnych przy Szpitalu Uzdrawiskowym dla Dzieci

Poniżej zaprezentowano dane statystyczne dotyczące oświaty na terenie miejscowości Świeradów Zdrój.

Oświata w Świeradowie-Zdroju

| | Szkoły podstawowe | Gimnazjum | Przedszkole |
|---------------------------|-------------------|-----------|-------------|
| Liczba oddziałów | 14 | 9 | 4 |
| Liczba uczniów | 279 | 198 | 101 |
| W tym dziewczęta | 142 | 105 | 56 |
| Liczba nauczycieli | 28 | 19 | 9 |

Źródło: UM Świeradów-Zdrój

Kultura, sport i turystyka

Głównym organizatorem życia kulturalno-sportowego w mieście jest Urząd Miasta Świeradów-Zdrój. Referat Promocji Gminy, Turystyki, Kultury i Sportu organizuje sam oraz we współpracy z różnymi podmiotami szereg imprez dla mieszkańców, turystów i kuracjuszy. Najważniejsze imprezy kulturalne to: "Wielka Gala Opery i Operetki", koncerty w ramach "Leniego Sezonu Koncertowego", Europejskie Spotkania Młodych Muzyków "Eurounionorchestries" im. W. Balickiego, Konkurs Orkiestr Reprezentacyjnych WP. Imprezy sportowe: Titus Polska - 8 godzin na okrągło, Pętla Karkonosko-Izerska, Bike Maraton, Turniej Szachowy Dzieci i Młodzieży Euroregionu Nysa.

Na terenie miasta funkcjonują następujące jednostki działające w sferze kultury:

- Miejska Biblioteka Publiczna - placówka ta służy rozwijaniu i zaspokajaniu potrzeb kulturalnych mieszkańców miasta, upowszechnianiu wiedzy i rozwoju kultury, na podstawie zgłaszanych potrzeb i przepisów ustawy o organizowaniu i prowadzeniu działalności kulturalnej. MBP działa także na potrzeby imprez kulturalno – sportowych oraz środowiskowych inicjowanych przez lokalnych liderów, a także w okresie ferii zimowych i wakacji, podczas których przeprowadzane są zajęcia przez instruktorów oraz opiekunów tych jednostek. Zadaniem biblioteki jest również gromadzenie i opracowywanie materiałów bibliotecznych, zbiorów bibliotecznych z uwzględnieniem materiałów dotyczących własnego regionu zgodnie z zapotrzebowaniem czytelniczym. Udostępnianie zbiorów bibliotecznych, w szerokim zakresie na miejscu i do domu.

- Towarzystwo Kultury Sudeckiej „SUDETORIA” - organizator koncertów pn. "Pieśni Izerokarkonoskie".
- Agencja Usług Artystycznych Ryszard Dembiński- organizator Festiwalu Muzyki Dawnej.
- Fundacja Na Rzecz Rozwoju Społeczności Lokalnej Świeradów-Czerniawa - organizator imprezy pn. "Czerniawa jaka strawa"

Boisko wykonane w ramach programu „Moje boisko – Orlik 2012”



Źródło: www.orlik2012.pl

Na terenie miasta funkcjonują następujące jednostki działające w sferze sportu:

- Towarzystwo Krzewienia Kultury Fizycznej (TKKF), które prowadzi sekcje piłki nożnej dla młodzików, trampkarzy, juniorów i seniorów. Ponadto TKKF jest organizatorem imprez sportowych i rekreacyjnych dla dzieci, młodzieży i dorosłych, do których zaliczyć można biegi uliczne, zawody pływackie, turnieje tenisa ziemnego, marsze na orientację czy powitanie św. Mikołaja.
- Izerokarkonoski Klub Auto Retro - organizator Międzynarodowego Zlotu Pojazdów Zabytkowych IKAR.

Miasto Świeradów-Zdrój dysponuje bardzo dobrym potencjałem do rozwoju funkcji turystycznych. Świadczy o tym przede wszystkim dobrze rozwinięta sieć szlaków turystycznych ułatwiająca penetrację i zwiedzanie ciekawych miejsc w Górach Izerskich. Propozycją są również trasy spacerowe z atrakcyjnymi punktami widokowymi, jak również ścieżki rowerowe. Okolice Świeradowa-Zdroju to także wymarzone tereny do uprawiania narciarstwa. Północne stoki Gór Izerskich charakteryzują się długim okresem zalegania pokrywy śnieżnej, a wyciągi orczykowe na stokach o różnym stopniu trudności pozwalają na uprawianie narciarstwa zjazdowego narciarzom początkującym, jak i zaawansowanym. W mieście funkcjonuje Kolej Gondolowa na Stóg Izerski.

Kolejka Gondolowa w Świeradowie-Zdroju



Źródło: www.swieradowzdroj.pl

Położenie miasta w centrum Euroregionu „Nysa” niemal u styku trzech granic Czech, Niemiec i Polski sprawia, że Świeradów-Zdrój jest doskonałą bazą wypadową dla wycieczek zarówno po polskiej, jak i czeskiej stronie. Obsługę ruchu turystycznego prowadzą hotele, pensjonaty, schroniska turystyczne, ośrodki wczasowe, ośrodki wypoczynkowe, domy wczasowe, domy wypoczynkowe, sanatoria, pokoje gościnne, agroturystyka. Poniższe tabele prezentują ilość obiektów w poszczególnych kategoriach, liczbę miejsc, którymi dysponują oraz liczbę osób z nich korzystających w skali roku.

Baza noclegowa w Świeradowie-Zdroju

| Kategoria obiektu | Liczba obiektów | Liczba miejsc noclegowych |
|----------------------------------|-----------------|---------------------------|
| Hotele | 11 | 834 |
| Pensjonaty | 6 | 254 |
| Domy Kuracyjne | 7 | 662 |
| Domy Wczasowe | 10 | 480 |
| Domy Wypoczynkowe | 7 | 280 |
| Kwatery prywatne/Pokoje gościnne | 25 | 274 |
| Agroturystyka | 4 | 45 |
| Ośrodki wczasowe i wypoczynkowe | 5 | 199 |
| Sanatoria | 5 | 486 |
| Apartamenty | 5 | 69 |
| Rezydencje | 1 | 20 |
| Schroniska | 2 | 89 |
| RAZEM | 89 | 3 692 |

Źródło: PGTKiS za rok 2008

Liczba osób korzystających z bazy noclegowej Świeradowa-Zdroju

| Kategoria obiektu | Liczba osób korzystających z noclegów ogółem | Liczba turystów zagranicznych korzystających z noclegów |
|-------------------------------------|--|---|
| Hotele | 10 088 | 7 277 |
| Pensjonaty | 2 247 | 477 |
| Inne obiekty hotelowe | 8 304 | 7 302 |
| Ośrodki wczasowe | 7 085 | 2 715 |
| Zakłady wczasowe | 2 568 | 1 833 |
| Pozostałe obiekty niesklasyfikowane | 2 819 | 319 |
| RAZEM | 33 111 | 19 923 |

Źródło: GUS dane za rok 2007

Opieka zdrowotna i pomoc społeczna

W zakresie podstawowej opieki zdrowotnej mieszkańcy miasta Świeradów-Zdrój korzystają z następujących zakładów opieki zdrowotnej:

- Uzdrowisko Świeradów-Czerniawa Sp. z o.o. Niepubliczny Zespół Zakładów Opieki Zdrowotnej Uzdrowisko Świeradów-Czerniawa, ul. Zdrojowa 2, 59-850 Świeradów-Zdrój,

- Niepubliczny Zakład Opieki Zdrowotnej „Jo-Med” ul. Korczaka 7D, 59-850 Świeradów-Zdrój,
- Niepubliczny Zakład Opieki Zdrowotnej „Halandil”- ul. Bronka Czecha 2; 59-850 Świeradów-Zdrój w zakresie usług stomatologicznych,
- Centrum Rehabilitacji i Reumatologii – Szpital Uzdrowiskowy „Goplana” ul. Piłsudskiego 33, 59-850 Świeradów-Zdrój. Szpital zapewnia również leczenie mieszkańcom Świeradowa-Zdroju,
- Dom Zdrojowy ul. Konstytucji 3 Maja – tylko dla kuracjuszy,
- Szpital Uzdrowiskowy „Wacław” ul. Sienkiewicza 1 – tylko dla kuracjuszy,
- Szpital Uzdrowiskowy Osiedle Czerniawa ul. Sanatoryjna 48 – leczenie dzieci.

Na terenie miasta Świeradów-Zdrój nie funkcjonuje lecznictwo zamknięte. Pacjenci kierowani są do szpitali w Gryfowie Śląskim, Lubaniu, Bogatyni. Pogotowie Ratunkowe wzywane jest z Gryfowa Śląskiego.

Pomoc społeczna

Na terenie miasta funkcjonuje Miejski Ośrodek Pomocy Społecznej (MOPS). Jest to jednostka organizacyjna gminy powołana do realizacji zadań z zakresu pomocy społecznej uchwałą nr XIII/41/90 Miejskiej Rady Narodowej w Świeradowie-Zdroju z dnia 29 marca 1990 roku w sprawie utworzenia Miejskiego Ośrodka Pomocy Społecznej w Świeradowie-Zdroju.

Do zadań statusowych ośrodka należy:

- realizacja ustawy o pomocy społecznej,
- realizacja ustawy o dodatkach mieszkaniowych,
- realizacja ustawy o wychowaniu w trzeźwości i przeciwdziałaniu alkoholizmowi,
- realizacja ustawy o zatrudnieniu socjalnym,
- realizacja ustawy o działalności pożytku publicznego i o wolontariacie,
- realizacja ustawy o świadczeniach opieki zdrowotnej finansowanych ze środków publicznych,
- realizacja ustawy o świadczeniach rodzinnych,
- realizacja ustawy o postępowaniu wobec dłużników alimentacyjnych oraz o zaliczce alimentacyjnej,
- realizacja ustawy o przeciwdziałaniu narkomani,
- realizacja ustawy o emeryturach i rentach z Funduszu Ubezpieczeń Społecznych,

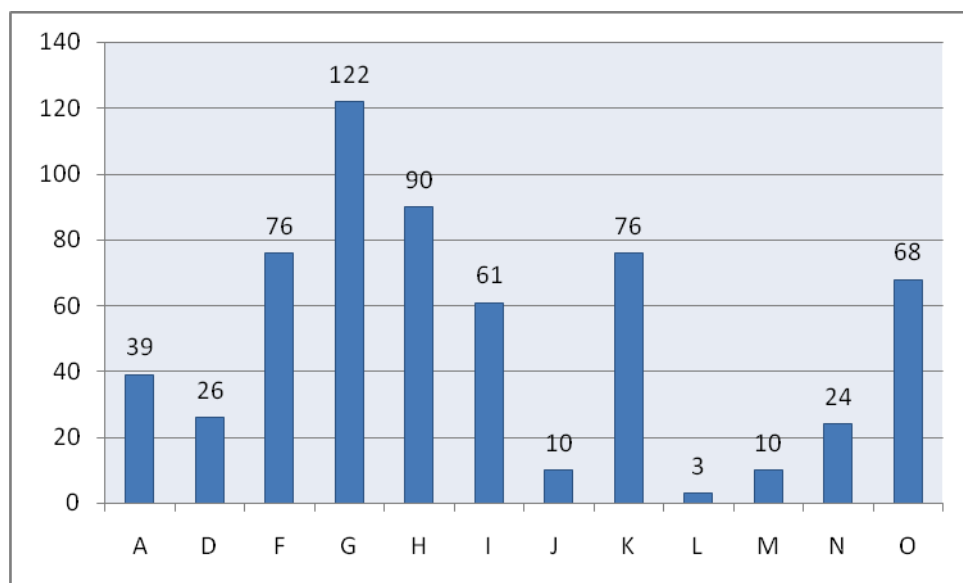
- realizacja ustawy o rehabilitacji zawodowej i społecznej oraz zatrudnianiu osób niepełnosprawnych,
- realizacja ustawy o promocji zatrudnienia i instytucjach rynku pracy.

Swoim działaniem MOPS obejmuje obszar miasta Świeradów-Zdrój. W ramach działalności Ośrodka znajdują się zadania zlecone finansowane ze środków z budżetu państwa przekazywanych przez wojewodę, oraz zadania własne gminy finansowane ze środków gminy, realizowane w oparciu o ustawę o pomocy społecznej oraz zadania realizowane na podstawie szczególnych przepisów np. wypłaty zasiłków rodzinnych i pielęgnacyjnych. Na terenie Świeradowa-Zdroju brak jest Domu Pomocy Społecznej. W razie potrzeby mieszkańcy umieszczani są w Ośrodkach zlokalizowanych w miejscowości Mirsk. Ośrodek dysponuje 3 budynkami. Ponadto mieszkańcy mogą skorzystać z pobytów w Zakładach Opiekuńczo – Leczniczych znajdujących się w miejscowości Szklarska Poręba, Karpacz, Kowary, Lwówek Śląski, Bolesławiec, Miłków oraz Lubań.

3. Przedsiębiorczość i gospodarka

Na koniec roku 2007 na terenie gminy Świeradów-Zdrój funkcjonowało 605 podmiotów gospodarczych zarejestrowanych w rejestrze REGON. Większość z nich, ponad 97%, to przedsiębiorstwa z sektora prywatnego (stan wg. danych GUS na dzień 31.12.2007 r.)

Podmioty gospodarcze w Świeradowie-Zdroju



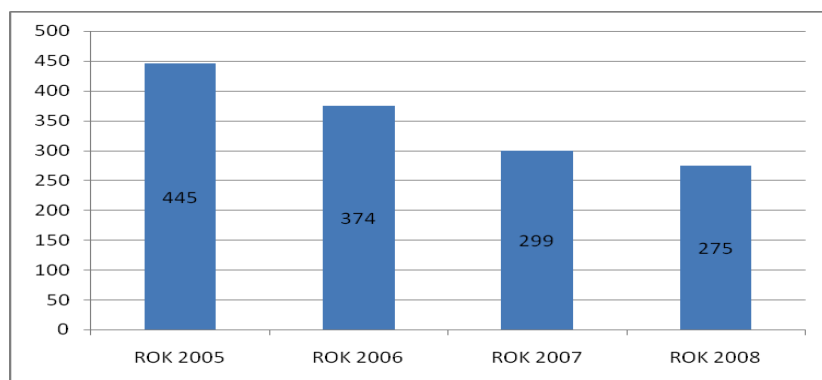
Źródło: GUS (dane na koniec 2007 roku)

Sekcja A - Rolnictwo, łowiectwo i leśnictwo, **Sekcja D** - przetwórstwo przemysłowe, **Sekcja F** - Budownictwo, **Sekcja G** - Handel hurtowy i detaliczny, naprawa pojazdów samochodowych, motocykli ... **Sekcja H** - Hotele i restauracje, **Sekcja I** - Transport, gospodarka magazynowa i łączność, **Sekcja J** - Pośrednictwo finansowe, **Sekcja K** - Obsługa nieruchomości, wynajem i usługi związane z prowadzeniem działalności, **Sekcja L** - Administracja publiczna i obrona narodowa, obowiązkowe ubezpieczenia społeczne, **Sekcja M** - Edukacja, **Sekcja N** - Ochrona zdrowia i pomoc społeczna, **Sekcja O** - Działalność usługowa komunalna, społeczna i indywidualna, pozostała.

Powyższy wykres prezentuje strukturę podmiotów gospodarczych funkcjonujących na terenie miejscowości. Najważniejszą rolę w gospodarce gminy pełnią przedsiębiorstwa trudniące się handlem i usługami, w tym usługami hotelowymi i związanymi z obsługą nieruchomości (wynajem i usługi związane z prowadzeniem działalności). Wskazuje to bardzo wyraźnie na uzdrowskowo – turystyczny charakter gminy. Równie prężnie rozwija się budownictwo oraz transport, których udział w rynku stanowi odpowiednio 12,56% oraz 10,08%.

Według stanu na dzień 31 grudnia 2008 roku w miejscowości Świeradów-Zdrój zarejestrowanych było 275 bezrobotnych. Liczba osób bezrobotnych spadła w stosunku do roku poprzedniego o 24, kiedy wynosiła 299 osób. Analizując liczbę bezrobotnych na przestrzeni 4 lat, ich liczba w miejscowości spadła o 170 osób. Poniżej zaprezentowano spadek bezrobocia w miejscowości Świeradów-Zdrój.

Liczba bezrobotnych w Świeradowie-Zdroju w latach 2005-2008



Źródło: PUP Lubañ

Ze względu na położenie oraz uzdrowiskowy charakter miast Świeradów-Zdrój tylko w niewielkim stopniu opiera gospodarkę na rolnictwie. Strukturę gruntów w miejscowości zaprezentowano poniżej.

Struktura gruntów w miejscowości Świeradów-Zdrój

| Użytki rolne w miejscowości w ha | |
|----------------------------------|-----|
| Ogółem | 866 |
| Grunty orne | 207 |
| Sady | 8 |
| Łąki | 238 |
| Pastwiska | 359 |
| Lasy | 898 |
| Inne grunty i nieużytki | 309 |
| Grunty rolne zabudowane | 40 |
| Stawy | 1 |
| Rowy | 13 |

Źródło: UM Świeradów-Zdrój

Wśród użytków rolnych zdecydowanie przeważają lasy oraz pastwiska. Taki stan rzeczy odzwierciedla niewielki potencjał upraw oraz hodowli.

4. Dziedzictwo kulturowe, organizacje pozarządowe

Na terenie miejscowości Świeradów-Zdrój występują liczne zabytki oraz obiekty zabytkowe. Wykaz obiektów przedstawiono poniżej.

Obiekty wpisane do rejestru Wojewódzkiego Konserwatora Zabytków

| L.p. | Obiekt | Rejestr Zabytków |
|------|--|--------------------------|
| 1) | Układ urbanistyczny | 336/612/J z dn. 28.02.80 |
| 2) | Willa z otoczeniem, ob. dom wczasowy, ul. Asnyka 10: - Willa - Oficyna - Park | 348/904/J z dn. 19.02.88 |
| 3) | Dom mieszkalno-inwentarski, ul. Długa 18 | A/988 z dn. 20.12.06 |
| 4) | Sanatorium „Turoń”, d. pensjonat, ul. Górska 15 | 352/937/J z dn. 28.12.88 |
| 5) | Dom pensjonatowy, ul. Leśna 1 (2?) | 343/1173/J z dn. 4.08.94 |

| | | |
|-----|---|---------------------------|
| 6) | Budynek pensjonatowy „El Dorado”, ul. Piastowska 1 | 344/1176/J z dn. 20.10.94 |
| 7) | Dom wypoczynkowy „Paprotka 2”, d. dom mieszkalny, ul. Piastowska 5 | 341/1068/J z dn. 22.02.91 |
| 8) | Dom mieszkalno-inwentarski, ul. Pszczela 1 | A/989 z dn. 5.01.07 |
| 9) | Budynek leczniczo-wypoczynkowy „Stary Zdrój”, ob. budynek usługowo-handlowy, ul. Ratowników Górskich 10 | 337/895/J z dn. 9.06.87 |
| 10) | Pensjonat, budynek mieszkalno-usługowy, ul. Sienkiewicza 10 | 338/939/J z dn. 6.12.88 |
| 11) | Domczasowy, d. pensjonat „Szarotka”, ul. Zdrojowa 2 | 350/938/J z dn. 28.12.88 |
| 12) | Zespół uzdrowiskowy w Świeradowie- Zdroju: - Dom zdrojowy - Hala spacerowa - Pijania wód | 351/903/J z dn. 14.01.88 |
| 13) | Zespół kościelny, ul. Główna 8: - Kościół Podwyższenia Krzyża Świętego - Plebania - Łącznik | 340/1340/J z dn. 3.08.98 |
| 14) | Dom mieszkalny, ul. Główna 12 | 342/1480 z dn. 25.01.66 |
| 15) | Młyn wodny, ul. Lwówecka 5 | 339/1256/J z dn. 28.03.96 |

Źródło: UM Świeradów-Zdrój

Obiekty o walorach zabytkowych, ujęte w rejestrze zabytków stanowią wąską grupę najcenniejszych pod względem konserwatorskim obiektów architektury, znacznie liczniejszą grupę stanowią cenne obiekty o walorach zabytkowych, chronione wpisem do gminnej ewidencji zabytków. W Świeradowie występuje ponad 300 takich obiektów. Ich stan jest zróżnicowany.

Na terenie miasta Świeradów Zdrój występują liczne organizacje pozarządowe. Mnogość tego typu podmiotów stanowi o sile społeczności lokalnej oraz jest zapleczem intelektualnym dla rozwoju miasta. Organizacje powinny być podmiotem przemian w Świeradowie oraz wspierać inicjatywy prowadzone przez władze lokalne. Wśród organizacji z terenu miasta wymienić warto:

- Miejski Klub Sportowy „IZERY”
- TKKF Ognisko „Kwisa”,
- Towarzystwo Przyjaciół Świeradowa-Zdroju,
- Towarzystwo Kultury Sudeckiej „SUDETORIA”,
- Związek Kombatantów Rzeczypospolitej Polskiej i Byłych Więźniów Politycznych,

- Związek Sybiraków w Świeradowie-Zdroju,
- Polski Związek Emerytów, Rencistów i Inwalidów,
- Stowarzyszenie Rodzin Katolickich przy Parafii Podwyższenia Krzyża Świętego,
- Stowarzyszenie „Godne Społeczeństwo”,
- Fundacja Na Rzecz Rozwoju Społeczności Lokalnej Świeradów-Czerniawa,
- Ochotnicza Straż Pożarna,
- Izerokarkonowski Klub Auto Retro.

Analiza zasobów miejscowości Świeradów-Zdrój przeprowadzona została na podstawie danych statystycznych oraz informacji zgromadzonych przez Urząd Miasta Świeradów-Zdrój.

Zasoby miejscowości to wszelkie elementy materialne i niematerialne znajdujące się w granicach danej miejscowości oraz otaczającego ją obszaru, które mogą być wykorzystane obecnie bądź w przyszłości przy budowaniu czy realizacji publicznych i prywatnych przedsięwzięć odnowy miejscowości. Przy analizie zasobów uwzględniono następujące kategorie: środowisko przyrodnicze, środowisko kulturowe, dziedzictwo religijne i historyczne, obiekty, tereny, infrastruktura, gospodarka i rolnictwo, sąsiedzi i przyjezdni, instytucje, ludzie, organizacje społeczne.

Poniższe zestawienie ilustruje występowanie określonych zasobów w miejscowości Świeradów-Zdrój, które mogą być wykorzystane na rzecz rozwoju miejscowości.

Analiza zasobów miejscowości Świeradów Zdrój

| Rodzaj zasobu | Brak | Jest o znaczeniu małym | Jest o znaczeniu średnim | Jest o znaczeniu dużym |
|---|------|------------------------|--------------------------|------------------------|
| Środowisko przyrodnicze | | | | |
| - walory krajobrazu | | | | x |
| - walory klimatu (mikroklimat, wiatr, nasłonecznienie) | | | | x |
| - walory szaty roślinnej (np. runo leśne) | | | | x |
| - cenne przyrodniczo obszary lub obiekty | | | | x |
| - świat zwierzęcy (ostoje, siedliska) | | | | x |
| -osobliwości przyrodnicze | | | | x |
| -wody powierzchniowe (jeziora, rzeki, stawy) | | | | x |
| -podłoże, warunki hydrogeologiczne | | | | x |
| -gleby, kopaliny | | | | x |
| Środowisko kulturowe | | | | |
| - walory architektury wiejskiej i osobliwości kulturowe | | | x | |
| - walory zagospodarowania przestrzennego | | | x | |
| - zabytki | | x | | |
| - zespoły artystyczne | | x | | |
| Dziedzictwo religijne i historyczne | | | | |
| - miejsca, osoby i przedmioty kultu | | | | |

Plan Odnowy Miejscowości Świeradów-Zdrój

| | | | | |
|---|---|---|---|---|
| - święta, odpusty, pielgrzymki | | | x | |
| - tradycje, obrzędy, gwara | | | x | |
| - legendy, podania i fakty historyczne | | | x | |
| - ważne postacie historyczne | | | x | |
| - specyficzne nazwy | | x | | |
| Obiekty i tereny | | | | |
| - działki pod zabudowę mieszkaniową | | | x | |
| - działki pod domy letniskowe | | x | | |
| - działki pod zakłady usługowe i przemysł | | x | | |
| - pustostany mieszkaniowe, magazynowe i po przemysłowe | x | | | |
| - tradycyjne obiekty gospodarskie miejscowości (kuźnie, młyny) | | | | x |
| - place i miejsca publicznych spotkań | | | x | |
| - miejsca sportu i rekreacji | | | x | |
| Gospodarka, rolnictwo | | | | |
| - specyficzne produkty (hodowle, uprawy polowe) | | x | | |
| - znane firmy produkcyjne i zakłady usługowe | | | x | |
| - możliwe do wykorzystania odpady poprodukcyjne | x | | | |
| Sąsiedzi i przyjezdni | | | | |
| - korzystne, atrakcyjne sąsiedztwo (duże miasto, arteria komunikacyjna, atrakcja turystyczna) | | | x | |
| - ruch tranzytowy | | | | x |
| - przyjezdni stali i sezonowi | | | | x |
| Ludzie, organizacje społeczne | | | | |
| - OSP | | | | x |
| - Koło Gospodyń Wiejskich | x | | | |
| - Stowarzyszenia | | | x | |

Źródło: UM Świeradów-Zdrój

III. OCENA MOCNYCH I SŁABYCH STRON MIEJSCOWOŚCI

| MOCNE STRONY | SŁABE STRONY |
|--|---|
| <ol style="list-style-type: none"> 1. Dogodne położenie w pobliżu granic państwowych 2. Dobrze rozwinięta infrastruktura turystyczna i agroturystyczna 3. Zdrojowy charakter miejscowości 4. Duża ilość miejsc hotelowych i ośrodków wypoczynkowych 5. Stosunkowo mało skażone środowisko naturalne przy jednoczesnych walorach przyrodniczo – krajobrazowych 6. Dodatni przyrost naturalny 7. Bogactwo zabytków 8. Dobrze rozwinięta infrastruktura oświaty –gimnazjum, szkoła podstawowa, przedszkole 9. Wysoki stopień zwodociągowania oraz stale poprawiający się dostęp do innych usług komunalnych 10. Potencjał osób w wieku produkcyjnym 11. Dobrze funkcjonująca gospodarka, mnogość podmiotów gospodarczych | <ol style="list-style-type: none"> 1. Niezadawalający stan dróg biegnących przez miejscowość 2. Niesprzyjające rolnictwu warunki glebowo-topograficzne 3. Migracja osób do dużych miast – ujemne saldo migracyjne 4. Wysoka liczba osób w wieku poprodukcyjnym – starzenie się społeczności lokalnej 5. Brak funkcjonującego połączenia kolejowego 6. Zróżnicowany stan techniczny zabytków |

| SZANSE | ZAGROŻENIA |
|--|---|
| <ol style="list-style-type: none">1. Możliwość wykorzystania środków unijnych2. Pozyskiwanie zewnętrznych inwestorów3. Rozwój turystyki i agroturystyki4. Wykorzystanie potencjału aktywności gospodarczej do tworzenia nowych podmiotów gospodarczych5. Promowanie zdrojowych oraz turystycznych walorów miejscowości6. Inwestowanie w kapitał ludzki i scalanie społeczności lokalnej | <ol style="list-style-type: none">1. Pogarszający się stan infrastruktury drogowej zniechęcający inwestorów, turystów do zainteresowania miejscowością2. Migracja młodych ludzi do miast3. Niż demograficzny i starzenia się społeczeństwa4. Niewystarczające środki na zadania inwestycyjne5. Bierność mieszkańców6. Konkurencja innych ośrodków zdrojowo - turystycznych |

Jaka jest miejscowość

| | |
|---|---|
| Jak wygląda miejscowość? | Domy z reguły są zadbane, układ historyczny i przestrzeń publiczna uporządkowana, infrastruktura drogowo-techniczna wymaga nakładów inwestycyjnych |
| Co ją wyróżnia? | Malownicza okolica, małe zanieczyszczenie środowiska, walory krajobrazowe, turystyczne, zdrojowe i rekreacyjne |
| Z czego utrzymują się mieszkańcy? | Praca w turystyce, agroturystyce, niewielkich firmach rodzinnych |
| Jakie pełni funkcje? | Zdrową, turystyczną, wypoczynkową oraz mieszkalną |
| W jaki sposób rozwiązują problemy? | Zebrania, współpraca z Urzędem Miasta |
| Jakie obyczaje i tradycje są pielęgnowane i rozwijane? | Kultywowane są tradycje związane ze świętami kościelnymi, obyczajami lokalnymi, społecznością lokalną |
| Stan zabytków | Zabytki w stosunkowo dobrym stanie technicznym |
| Jakie jest rolnictwo? | Niskodochodowe, indywidualne gospodarstwa rolne, jakość gleb jest niewystarczająca, produkcja trudna ze względu na położenie miejscowości |
| Jakie są powiązania komunikacyjne? | Głównie drogi powiatowe i gminne, stan i nawierzchnia wymagają nakładów inwestycyjnych |
| Co proponuje dzieciom i młodzieży? | Członkostwo w klubach sportowych, gry i zabawy na boisku i w salach gimnastycznych, udział w kołach zainteresowań |

Wizja rozwoju miejscowości Świeradów-Zdrój

| | |
|---|---|
| Jak ma wyglądać miejscowość? | Zadbana, estetyczna, wyremontowane drogi i nowoczesna infrastruktura techniczna, turystyczna i rekreacyjna |
| Co ma ją wyróżniać? | Rozwój turystyki, agroturystyki, walorów zdrojowych |
| Z czego mogliby utrzymywać się mieszkańcy? | Obsługa ruchu turystycznego, kuracjuszy, niewielkie firmy rodzinne |
| Jakie ma pełnić funkcje? | Zdrowe, wypoczynkowe, rekreacyjne oraz mieszkalne |
| Jakie ma być rolnictwo? | Innowacyjne, ekologiczne, nastawione na agroturystykę |
| Jakie powinny być powiązania komunikacyjne? | Więcej połączeń z dużymi ośrodkami oraz poprawa jakości połączeń już istniejących |
| Co powinno być proponowane dzieciom i młodzieży? | Poszerzenie oferty poprzez rozwijanie różnorodnych warsztatów zajęciowych, konkursów, wystaw i spotkań z ciekawymi ludźmi, organizacja większej liczby imprez sportowo-rekreacyjnych |

IV. OPIS PLANOWANYCH ZADAŃ INWESTYCYJNYCH

1. Inwestycje wykonane w ostatnich latach

- Nazwa projektu: Odtworzenie drogi stanowiącej część ul. Piłsudskiego
Okres realizacji: 2006r
Wartość inwestycji (w złotych): 1.360.129,24
- Nazwa projektu: Odtworzenie nawierzchni gminnej – ul. Polna
Okres realizacji: 2006r
Wartość inwestycji (w złotych): 174.787,25
- Nazwa projektu: Odtworzenie nawierzchni i przepustu – ul. Kręta
Okres realizacji: 2006r
Wartość inwestycji (w złotych): 158.682,00
- Nazwa projektu: Wykonanie nawierzchni i rekonstrukcji rowów – ul. Batorego
Okres realizacji: 2006r
Wartość inwestycji (w złotych): 38.585,00
- Nazwa projektu: Budowa rowu, odtworzenie przepustów – ul. Zielona
Okres realizacji: 2006r
Wartość inwestycji (w złotych): 45.403,00
- Nazwa projektu: Odtworzenie nawierzchni wraz z wymianą przepustu drogowego – ul. Krucza
Okres realizacji: 2006r
Wartość inwestycji (w złotych): 47.751,00
- Nazwa projektu: Odtworzenie nawierzchni wraz z wymianą przepustu drogowego – ul. Źródlana
Okres realizacji: 2006r
Wartość inwestycji (w złotych): 29.502,00
- Nazwa projektu: Odtworzenie nawierzchni, chodników oraz rowów odwadniających – ul. Mokra
Okres realizacji: 2006r
Wartość inwestycji (w złotych): 146.113,40
- Nazwa projektu: Odtworzenie nawierzchni, wykonanie chodnika oraz barierki ochronnej – ul. Ratowników Górskich

Okres realizacji: 2006r

Wartość inwestycji (w złotych): 336.596,39

- Nazwa projektu: Odtworzenie nawierzchni, rowu odwadniającego oraz wymiana przepustu – ul. Lipowa

Okres realizacji: 2006r

Wartość inwestycji (w złotych): 143.230,90

- Nazwa projektu: Odtworzenie przyczółków opasek, wykonanie chodnika, zabezpieczenie belek głównych oraz pomostu – most w ciągu ul. Kruczej

Okres realizacji: 2006r

Wartość inwestycji (w złotych): 69.620,40

- Nazwa projektu: Izerskie Centrum Wspierania Przedsiębiorczości

Okres realizacji: 2006r

Wartość inwestycji (w złotych): 1.421.727,13

- Nazwa projektu: Modernizacja ujęcia wody ŁUŻYCA i wodociągowanie Czerniawy

Okres realizacji: 2006r

Wartość inwestycji (w złotych): 3.266.784,16

- Nazwa projektu: Budowa oczyszczalni ścieków dla miasta Świeradów-Zdrój przy ul. Wiejskiej

Okres realizacji: 2006r

Wartość inwestycji (w złotych): 3.526.236,12

- Nazwa projektu: Poprawa infrastruktury drogowej pogranicza poprzez modernizację dróg gminnych w Świeradowie-Zdroju (ul. Wiśniowa, Brzozowa, Podgórna, Osiedlowa i Kolejowa)

Okres realizacji: 2007r

Wartość inwestycji (w złotych): 2.101.903,35

- Nazwa projektu: Wykonanie I etapu przebudowy ul. Cmentarnej

Okres realizacji: 2007r

Wartość inwestycji (w złotych): 79.652,96

- Nazwa projektu: Odtworzenie drogi gminnej - ul. Polnej oraz uporządkowanie sieci kanalizacji sanitarnej w ul. Polnej

Okres realizacji: 2007r

Wartość inwestycji (w złotych): 247.785,98

- Nazwa projektu: Odtworzenie nawierzchni drogi - ul. Zielona

Okres realizacji: 2007r

Wartość inwestycji (w złotych): 172.336,05

- Nazwa projektu: Odtworzenie nawierzchni drogi i systemu odwadniającego - ul. Spadzista

Okres realizacji: 2007r

Wartość inwestycji (w złotych): 299.410,00

- Nazwa projektu: Odtworzenie nawierzchni drogi i rowów odwadniających - ul. Spokojna

Okres realizacji: 2007r

Wartość inwestycji (w złotych): 342.064,39

- Nazwa projektu: Odtworzenie nawierzchni drogi - ul. Łowiecka

Okres realizacji: 2007r

Wartość inwestycji (w złotych): 42.625,00

- Nazwa projektu: Odtworzenie nawierzchni drogi - ul. Leśna

Okres realizacji: 2007r

Wartość inwestycji (w złotych): 555.206,24

- Nazwa projektu: Budowa wielofunkcyjnego boiska sportowego przy MZS w Świeradowie-Zdroju

Okres realizacji: 2007r

Wartość inwestycji (w złotych): 409.999,36

- Nazwa projektu: Budowa wielofunkcyjnego boiska sportowego przy SP Nr 2 w Świeradowie-Zdroju na os. Czerniawa

Okres realizacji: 2007r

Wartość inwestycji (w złotych): 412.899,34

- Nazwa projektu: Budowa sieci kanalizacji sanitarnej w ul. Nad Basenem w Świeradowie-Zdroju

Okres realizacji: 2007r

Wartość inwestycji (w złotych): 99.283,12

- Nazwa projektu: Budowa oczyszczalni ścieków dla miasta Świeradów-Zdrój przy ul. Wiejskiej

Okres realizacji: 2007r

Wartość inwestycji (w złotych): 1.921.368,39

- Nazwa projektu: Budowa oświetlenia drogowego ulic: Sosnowa, Kolejowa

Okres realizacji: 2007r

Wartość inwestycji (w złotych): 16.100,00

- Nazwa projektu: Budowa oświetlenia drogowego ul. Modrzewiowej

Okres realizacji: 2007r

Wartość inwestycji (w złotych): 23.384,11

- Nazwa projektu: Budowa oświetlenia drogowego ul. Szkolnej

Okres realizacji: 2007r

Wartość inwestycji (w złotych): 14.700,00

- Nazwa projektu: Budowa oświetlenia drogowego ul. Spadzistej

Okres realizacji: 2007r

Wartość inwestycji (w złotych): 20.162,89

- Nazwa projektu: Modernizacja ujęcia wody ŁUŻYCA i wodociągowanie Czerniawy

Okres realizacji: 2007r

Wartość inwestycji (w złotych): 1.280.994,62

- Nazwa projektu: Modernizacja ujęcia wody ŁUŻYCA i wodociągowanie Czerniawy – II etap

Okres realizacji: 2007r

Wartość inwestycji (w złotych): 164.870,75

- Nazwa projektu: Odtworzenie nawierzchni drogi gminnej – ul. Polna II etap

Okres realizacji: 2008r

Wartość inwestycji (w złotych): 210.000,00

- Nazwa projektu: Odbudowa ul. Zakopiańskiej

Okres realizacji: 2008r

Wartość inwestycji (w złotych): 1.573.529,00

- Nazwa projektu: Odbudowa nawierzchni drogi – ul. Graniczna

Okres realizacji: 2008r

Wartość inwestycji (w złotych): 55.123,00

- Nazwa projektu: Odbudowa nawierzchni drogi – ul. Modrzewiowa

Okres realizacji: 2008r

Wartość inwestycji (w złotych): 61.500,00

- Nazwa projektu: Odbudowa nawierzchni drogi – ul. Izerska

Okres realizacji: 2008r

Wartość inwestycji (w złotych): 42.029,00

- Nazwa projektu: Budowa kanalizacji sanitarnej i deszczowej w ulicach: Stokowa i Budowlanych
Okres realizacji: 2008r.
Wartość inwestycji (w złotych): 125.091,00
- Nazwa projektu: Przebudowa ul. Nad Basenem w Świeradowie-Zdroju
Okres realizacji: 2008r
Wartość inwestycji (w złotych): 218.000,00
- Nazwa projektu: Budowa łącznika przy ul. Korczaka z ul. Wyszyńskiego
Okres realizacji: 2008r
Wartość inwestycji (w złotych): 69.529,00
- Nazwa projektu: Budowa kanalizacji sanitarnej w ul. Polnej
Okres realizacji: 2008r
Wartość inwestycji (w złotych): 78.424,00
- Nazwa projektu: Przebudowa kanalizacji sanitarnej w ulicy Grunwaldzkiej w Świeradowie-Zdroju
Okres realizacji: 2008r
Wartość inwestycji (w złotych): 172.797,00
- Nazwa projektu: Budowa kanalizacji sanitarnej i deszczowej przy Miejskim Zespole Szkół w Świeradowie-Zdroju
Okres realizacji: 2008r
Wartość inwestycji (w złotych): 33.854,00
- Nazwa projektu: Realizacja projektu „Moje boisko Orlik 2012” w Świeradowie-Zdroju
Okres realizacji: 2008r
Wartość inwestycji (w złotych): 1.512.867,00

2. Plan inwestycji na lata 2009-2016

Aby sprostać oczekiwaniom społecznym i poprawić jakość życia mieszkańców miejscowości przewiduje się realizację licznych zadań infrastrukturalnych. Planowane inwestycje na terenie miejscowości obejmują w okresie programowania następujące przedsięwzięcia:

| Nazwa planowanego zadania | Zakres planowanego projektu | Cel i przeznaczenie | Przewidywany czas realizacji | Szacowany koszt realizacji |
|--|---|--|------------------------------|----------------------------|
| Poprawa infrastruktury drogowej mającej na celu ułatwienie dostępności do infrastruktury turystycznej w Świeradowie-Zdroju | Budowa drogi gminnej o długości 0,53km oraz przebudowa 2 km dróg gminnych | Poprawa bezpieczeństwa oraz dostępu do infrastruktury turystycznej poprzez rozbudowę dróg gminnych | 2009-2011 | 7.027.900,- |
| Poprawa dostępności komunikacyjnej centrum Nového Města pod Smrkem i Świeradowa-Zdrój | Przebudowa skrzyżowania ulicy Stefana Batorego i Juliusza Słowackiego | Poprawa komunikacji pomiędzy miastami przygranicznymi Polski i Czech poprzez rozbudowę infrastruktury komunikacyjnej | 2009-2010 | 135.019,06 EURO |
| Uporządkowanie terenów zielonych oraz przebudowa placów zabaw na terenie osiedla Czerniawa-Zdrój | Urządzanie i porządkowanie terenów zielonych, przebudowa placów zabaw | Poprawa jakości życia oraz promowanie obszaru. Wzrost atrakcyjności turystycznej i inwestycyjnej obszaru | 2009 | 685.000,- |
| Poprawa zagospodarowania centrum uzdrowiska Świeradów-Zdrój | Przebudowa ulicy Zdrojowej na „Salon Miasta”, wyłączenie z ruchu części ulicy Zdrojowej i jej przebudowa na główny pasaż miasta | Budowa wizerunku miasta oraz stworzenie miejsc spacerowych, wypoczynkowych poprzez poprawę stanu przestrzeni publicznej | 2012-2015 | 10.342.219,- |
| Modernizacja ujęcia wody Łużyca i wodociągowanie Czerniawy – III etap | Modernizacja ujęcia wody i budowa sieci wodociągowej | Poprawa jakości wody oraz jej dystrybucji w mieście poprzez rozbudowę infrastruktury technicznej | 2010-2011 | 1.000.000,- |
| Tworzenie warunków do transgranicznego rozwoju kultury fizycznej dzieci i młodzieży w Świeradowie-Zdroju | Budowa sali gimnastycznej przy Szkole Podstawowej nr 2 | Stworzenie warunków dla krzewienia kultury fizycznej oraz spędzania wolnego czasu przez mieszkańców oraz przyjezdnych poprzez rozbudowę infrastruktury oświatowo-sportowej | 2010-2011 | 2.500.000,- |
| Ujęcie na rzece Kwisie oraz wodociąg | Budowa ujęcia wody pitnej na rzece | Poprawa jakości wody oraz jej | 2010-2012 | 8.195.200,- |

Plan Odnowy Miejscowości Świeradów-Zdrój

| na odcinku od ujęcia wody do ul. Górskiej | Kwisa i budowa wodociągu | dystrybucji w mieście poprzez rozbudowę infrastruktury technicznej | | |
|---|--|--|------------------|--------------------|
| Wspieranie rozwoju turystyki | Wyznaczenie, budowa: tras rowerowych, pieszych, biegowych tras dla psich zaprzęgów, miejsc postojowych, punktów widokowych, punktów rekreacyjnych, budowa wieży widokowej, a także opracowanie map i folderów | Rozwój turystyki, podniesienie atrakcyjności turystycznej miejscowości | 2010-2015 | 3.000.000,- |
| Budowa sieci wodociągowej w ulicach: Sienkiewicza, Strumykowa, Źródlana, Br. Czecha, Asnyka, Krótka, Wczasowa, Willowa, Zakopiańska i Strażacka oraz budowa kanalizacji sanitarnej i deszczowej w ulicach: Sienkiewicza, Strumykowa, Źródlana, Br. Czecha, Asnyka, ratowników Górskich, Krótka, Wczasowa i Willowa | Budowa sieci wodociągowej i kanalizacji sanitarnej | Poprawa jakości wody oraz jej dystrybucji w mieście poprzez rozbudowę infrastruktury technicznej | 2010-2011 | 2.000.000,- |
| Budowa oczyszczalni ścieków dla osiedla Czerniawa wraz z kolektorem odprowadzającym ścieki | Budowa oczyszczalni ścieków wraz z siecią kanalizacji sanitarnej | Poprawa stanu środowiska naturalnego poprzez rozbudowę infrastruktury technicznej miasta | 2010-2011 | 3.000.000,- |
| Produkt subregionalny – Rewitalizacja kulturowego i leczniczego wykorzystania kompleksu parków | Wykonanie nowych nasadzeń, pielęgnacja istniejącego drzewostanu, uporządkowanie gospodarki wodnej, | Stworzenie miejsc wypoczynku dla kuracjuszy oraz mieszkańców poprzez poprawę estetyki przestrzeni | 2010-2011 | 6.000.000,- |

Plan Odnowy Miejscowości Świeradów-Zdrój

| | | | | |
|--|---|--|------------------|------------------|
| uzdrowiskowych w Świeradowie-Zdroju | modernizacja alejek parkowych, modernizacja oświetlenia parkowego, zakup i montaż elementów małej architektury | publicznej oraz renowację parku zdrojowego | | |
| Leśne miejsce odpoczynku przy Domu Zdrojowym w uzdrowisku Czerniawa- Zdrój | Adaptacja terenów leśnych będących własnością Gminy Świeradów-Zdrój o powierzchni około 3 ha | Stworzenie miejsc wypoczynku dla kuracjuszy oraz mieszkańców poprzez poprawę estetyki przestrzeni publicznej oraz renowację terenów leśnych | 2009-2010 | 200.000,- |
| Oświetlenie boisk wielofunkcyjnych przy MZS i SP nr 2 | Wykonanie oświetlenia boisk wielofunkcyjnych – 2 kpl | Stworzenie warunków dla krzewienia kultury fizycznej oraz spędzania wolnego czasu przez mieszkańców oraz przyjezdnych poprzez rozbudowę infrastruktury okółosportowej | 2011 | 150.000,- |
| Budowa „Zdroju” – ogólnodostępnego punktu czerpania wody źródlanej dla celów uzdrowiskowych | Budowa sieci wodociągowej i punktu czerpania wody | Lepszy dostęp kuracjuszy oraz mieszkańców do walorów zdrojowych miejscowości poprzez rozbudowę infrastruktury technicznej | 2010 | 50.000,- |
| Prace na stadionie miejskim | Wykonanie nowego ogrodzenia obiektu stadionu miejskiego oraz modernizacja trybun | Stworzenie warunków dla krzewienia kultury fizycznej oraz spędzania wolnego czasu przez mieszkańców oraz przyjezdnych poprzez rozbudowę infrastruktury okółosportowej i sportowej | 2010-2012 | 500.000,- |
| Program edukacji ekologicznej | Wykonanie broszur i systemu informacyjnego dotyczącego segregacji odpadów komunalnych oraz utylizacji | Wzrost świadomości ekologicznej poprzez promocje segregacji oraz utylizacji | 2010-2012 | 30.000,- |

Plan Odnowy Miejscowości Świeradów-Zdrój

| | | | | |
|--|---|--|------------------|--------------------|
| | azbestu | | | |
| Letnia scena uzdrowiskowa – cykl imprez teatralnych i turystycznych | Przegląd zespołów ludowych, orkiestr dętych, festiwal muzyki dawnej, gala operowo-operetkowa, koncerty muzyki poważnej (imprezy cykliczne, coroczne) | Promocja miasta oraz kultury poprzez organizację imprez muzyczno-teatralnych | 2009-2015 | 1.050.000,- |
| Place zabaw | Modernizacje istniejących 5 placów zabaw poprzez wymianę elementów zabawowych | Stworzenie miejsc wypoczynku dzieci i młodzieży poprzez modernizację infrastruktury społecznej miasta | 2009-2010 | 200.000,- |
| Oświetlenie uliczne | Wykonanie oświetlenia drogowego ulic: Zakopiańska, Strażacka (dojazd do Dolnej Stacji Gondolowej) | Poprawa bezpieczeństwa mieszkańców i przyjezdnych poprzez modernizację infrastruktury okołotransportowej | 2010-2011 | 200.000,- |
| Adaptacja budynku Urzędu Miasta na Jednostkę Kulturową | Termomodernizacja budynku, renowacja werand, wymiana centralnego ogrzewania, wymiana stropów | Poprawa stanu infrastruktury kulturalno-społecznej poprzez modernizację i dostosowanie budynków użyteczności publicznej | 2010-2012 | 1.000.000,- |
| Rewitalizacja Czarciego Młyna | Wymiana konstrukcji dachu i pokrycia dachowego, renowacja urządzeń młyna, wykonanie nowych instalacji centralnego ogrzewania, wykonanie elewacji budynku z wymianą stolarki okiennej | Budowa dobrego wizerunku oraz atrakcyjności turystycznej miasta poprzez rewitalizację obiektów o znaczeniu zabytkowym | 2011-2013 | 3.000.000,- |
| Punkty widokowe i miejsca odpoczynku dla turystów | Wykonanie 5 punktów widokowych z osiami widokowymi | Podniesienie atrakcyjności turystyczno-zdrojowej miasta poprzez rozbudowę infrastruktury turystycznej | 2010 | 30.000,- |

Plan Odnowy Miejscowości Świeradów-Zdrój

| | | | | |
|---|---|---|------------------|--------------------|
| Pogodynka na terenie Czerniawy-Zdrój | Budowa punktu rejestrującego temperaturę, ciśnienie oraz wilgotność | Podniesienie atrakcyjności turystyczno-zdrojowej miasta oraz bezpieczeństwa turystów poprzez budowę infrastruktury okoloturystycznej | 2009 | 10.000,- |
| Modernizacja kaplic cmentarnych | Remont 2 szt. kaplic cmentarnych | Budowa dobrego wizerunku oraz atrakcyjności turystycznej miasta poprzez rewitalizację obiektów o znaczeniu historycznym | 2009-2010 | 500.000,- |
| Skate park dla dzieci i młodzieży | Wykonanie Skate park na dolnej płycie Stadionu Miejskiego | Stworzenie warunków dla krzewienia kultury fizycznej oraz spędzania wolnego czasu przez mieszkańców oraz przyjezdnych poprzez rozbudowę infrastruktury sportowej | 2009-2010 | 200.000,- |
| Drogi gminne | Modernizacja dróg gminnych stanowiących ulice: Kardynała Stefana Wyszyńskiego, Marszałka Józefa Piłsudskiego i Sanatoryjna – około 1,2 km. | Poprawa bezpieczeństwa oraz dostępu do infrastruktury turystycznej poprzez rozbudowę dróg gminnych | 2010-2013 | 1.000.000,- |
| Odbudowa ujęcia wody „Leśna Droga” | Odtworzenie drenażowego ujęcia wody „Leśna Droga” | Poprawa dostępu do źródeł wody poprzez rewitalizację nieczynnych ujęć | 2009-2012 | 1.200.000,- |

V. Zarządzanie

1. Wdrażanie

Stworzenie systemu zarządzania realizacją Planu ma decydujący wpływ na utrzymanie wysokiej dynamiki w całym procesie wdrażania. Stopniowe wygasanie entuzjazmu towarzyszącego procesowi tworzenia Planu wśród samorządu i mieszkańców bez odpowiedniego systemu mogłoby „doprowadzić Plan na półkę” z innymi, nieprzydatnymi dokumentami w dość krótkim czasie. System, o którym mowa to przede wszystkim:

- doskonalenie istniejących i tworzenie nowych instrumentów realizacji,
- monitorowanie realizacji celów i projektów,
- zmiany i aktualizacja Planu.

Instrumenty realizacji

Najważniejszym narzędziem realizacji Planu jest budżet miasta. Stopniowe tworzenie budżetu zadaniowego powinno usprawnić zarządzanie środkami publicznymi oraz stworzyć czytelny obraz operacji finansowych przeprowadzanych przez Radę Miasta. Dynamika wdrażania Planu ma swoje odzwierciedlenie w kolejnych budżetach. Zadania wynikające z Planu realizowane ze środków budżetowych można stosunkowo łatwo zidentyfikować.

Kolejnym instrumentem jest tworzenie dobrego klimatu dla rozwoju przedsiębiorczości, wyzwalanie lokalnych inicjatyw gospodarczych. Usatysfakcjonuje to mieszkańców pod względem rynkowym jak i ekonomicznym oraz przysporzy budżetowi kolejnych podatników.

Ważne jest także stosowanie tak zwanego „montażu finansowego” przy dużych inwestycjach, to znaczy kumulacji środków pochodzących z różnych źródeł na realizację kolejnych zadań wynikających z planu. Stopniowe przechodzenie od konstruowania budżetu według dotychczasowych reguł do tworzenia budżetu zadaniowego.

W końcu istotne jest stworzenie odpowiedniego systemu marketingu miejscowości (osiągnięcia samorządu, lokalnych przedsiębiorców, organizacji społecznych, mieszkańców i zasobów). Ułatwi to prowadzenie promocji wewnętrznej - skierowanej do mieszkańców miasta oraz promocji zewnętrznej.

2. Monitorowanie

Monitoring wspomaga proces zarządzania i dostarcza informacji o postępie realizacji i efektywności wdrażania zadań wynikających z Planu - począwszy od pojedynczego projektu, poprzez cel i priorytet, a skończywszy na osiąganych efektach. W zależności od charakteru dostarczanych danych, monitoring dzielimy na rzeczowy i finansowy.

Monitoring rzeczowy

Monitoring rzeczowy dostarcza danych obrazujących postęp we wdrażaniu Planu oraz umożliwiających ocenę jego wykonania w odniesieniu do celów w Planie. Dane skwantyfikowane, obrazujące postęp we wdrażaniu oraz rezultaty tych działań zostały podzielone na trzy kategorie:

Wskaźniki produktu

Odnoszą się one do rzeczowych efektów działalności. Liczone są w jednostkach materialnych, np. długość nowo budowanych dróg; liczba budynków poddanych renowacji; ilość firm, które otrzymały pomoc, itp.

Wskaźniki rezultatu

Odpowiadają one bezpośrednim i natychmiastowym efektom wynikającym z wdrożenia Planu. Takie mierniki mogą przybierać formę wskaźników materialnych (skrócenie czasu podróży, liczba mieszkańców objętych siecią kanalizacji, liczba wypadków drogowych, itp.) lub finansowych (zwiększenie sprzedaży eksportowej firm objętych danym działaniem, zmniejszenie nakładów na bieżące remonty obiektów zabytkowych itp.).

Wskaźniki oddziaływania

Obrazują one konsekwencje Planu wykraczające poza natychmiastowe efekty dla bezpośrednich beneficjentów. Oddziaływanie może odnosić się do efektów związanych bezpośrednio z podjętym działaniem, chociaż pojawiających się po pewnym czasie (oddziaływanie bezpośrednie), jak i do efektów długookresowych, oddziałujących na szerszą populację i pośrednio tylko wynikających ze zrealizowanego działania (oddziaływanie pośrednie). Przykładowe wskaźniki oddziaływania to liczba innowacji wprowadzonych przez wsparte firmy czy instytucje w czasie 18 miesięcy po zakończeniu projektu (oddziaływanie

bezpośrednie), czy wskaźnik zatrudnienia 24 miesiące od zakończenia realizacji projektu (oddziaływanie pośrednie).

Monitoring finansowy

Monitoring finansowy dostarcza danych dotyczących finansowych aspektów realizacji Planu, będących podstawą do oceny sprawności wydatkowania przeznaczonych na niego środków. Burmistrz prowadzi ciągły monitoring finansowy podjętych zadań, sporządza raporty, które prezentuje Radzie Miasta podczas kolejnych planowych Sesji Rady (wydatki poniesione w okresie objętym raportem, wydatki poniesione od początku realizacji zadania, stopień realizacji zadania w %).

Sposoby oceny Planu odnowy Miejscowości

Ocena planu prowadzona będzie na podstawie składanych raportów z prowadzonego, monitoringu rzeczowego i finansowego, opisu rozbieżności, jeśli takie powstaną pomiędzy planem a wdrożeniem zadania oraz analizą przyczyn i skutków rozbieżności. Dodatkowo raporty zawierać będą informacje nt. postępu realizacji planu finansowego w okresie sprawozdawczym oraz prognozę w tym zakresie na rok następny. Miernikami w prowadzonej ocenie będą wskaźniki np. nakład finansowy na 1km kanalizacji. Ocena dokonana będzie w sprawozdaniu rocznym, które Wójt składa Radzie Miasta podczas sesji, na której udzielane jest absolutorium za działania w roku poprzednim. Ocena szczegółowa zadań Wynikających z Planu nastąpi po zakończeniu i rozliczeniu inwestycji.

O Planie Odnowy Miejscowości Świeradów Zdrój, jak również o rozpoczynanych zadaniach, ich przebiegu i zakończeniu wszyscy mieszkańcy będą szczegółowo informowani. Informacje będą upowszechniane za pośrednictwem prasy regionalnej i lokalnej oraz zwyczajowo na tablicy ogłoszeń i stronie internetowej Urzędu Miasta oraz bezpośrednio przez władze miasta na różnego typu zebraniach.