

Mirsk, dnia 21.02.2017 r.

BURMISTRZ
MIASTA I GMINY MIRSK
ROŚ.6220.1.2017.1

Nadleśnictwo Świeradów
Ul. 11-go Listopada 1
59-850 Świeradów-Zdrój

Burmistrz Miasta i Gminy Mirsk informuje, że rozpatrzenie wniosku z dnia 07.02.2017 r. (data wpływu do tut. Urzędu 09. 02. 2017 r.) w sprawie wydania decyzji o środowiskowych uwarunkowaniach dla przedsięwzięcia polegającego na: „Modernizacji zapory przeciwrumowiskowej i mostu na cieku „Czarny Potok” w Leśnictwie Czerniawa, położonego na działkach nr 257/1, 258/2, obręb Izera, Gmina Mirsk nastąpi zgodnie z art. 62a ust. 1 ustawy z dnia 3. 10. 2008 r. o udostępnieniu informacji o środowisku i jego ochronie, udziale społeczeństwa w ochronie środowiska oraz o ocenach oddziaływania na środowisko (tj. Dz. U. z 2016 r. poz. 353 ze zm.) po uzupełnieniu karty informacyjnej przedsięwzięcia polegającego na „Modernizacji zapory przeciwrumowiskowej i mostu na cieku „Czarny Potok” w Leśnictwie Czerniawa, położonego na działkach nr 257/1, 258/2, obręb Izera, Gmina Mirsk” w niżej wymienionym zakresie:

1. przedsięwzięciach realizowanych i zrealizowanych, znajdujących się na terenie , na których planuje się realizację przedsięwzięcia, oraz w obszarze oddziaływania planowanego przedsięwzięcia – w zakresie, w jakim ich oddziaływania mogą prowadzić do skumulowania oddziaływań z planowanym przedsięwzięciem;

- ryzyku wystąpienia poważnej awarii lub katastrofy naturalnej i budowlanej;
- przewidywanych ilościach i rodzajach wytwarzanych odpadów oraz ich wpływie na środowisko;
- pracach rozbiórkowych dotyczących przedsięwzięć mogących znacząco oddziaływać na środowisko,

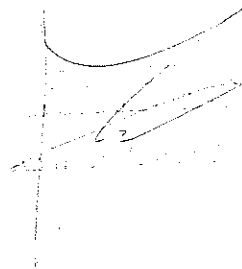
z uwzględnieniem dostępnych wyników innych ocen wpływu na środowisko, przeprowadzonych na podstawie odrębnych przepisów.

Zgodnie z art. 74 ust. 1 pkt 3a ww. ustawy o udostępnieniu informacji o środowisku i jego ochronie, udziale społeczeństwa w ochronie środowiska oraz o ocenach oddziaływania na środowisko mapę w skali zapewniającej czytelność przedstawionych danych z zaznaczonym przewidywanym terenem, na którym będzie realizowane przedsięwzięcie, oraz z zaznaczonym przewidywanym obszarem, na który będzie oddziaływać przedsięwzięcie, wraz z zapisem mapy w formie elektronicznej.

Należy określić i przedłożyć kwalifikację przedmiotowej inwestycji zgodnie z rozporządzeniem Rady Ministrów z dnia 9 listopada 2010 r. w sprawie przedsięwzięć mogących znacząco oddziaływać na środowisko (Dz. U. z 2016 r., poz. 71).

Z analizy karty informacyjnej przedsięwzięcia ww. zadania wynika, że inwestycja wykracza poza granice gminy Mirsk, wobec tego w celu określenia właściwego organu do wydania decyzji środowiskowej należy określić powierzchnię realizowanego przedsięwzięcia na obszarze poszczególnych gmin.

Zgodnie z art. 64 § 2 ustawy z dnia 14 czerwca 1960 roku – Kodeks postępowania administracyjnego (tekst jednolity – Dz. U. z 2016 r. poz. 23 ze zm.) braki należy uzupełnić w terminie 7 dni od dnia otrzymania niniejszego pisma, w przeciwnym wypadku sprawa zostanie bez rozpatrzenia.



Otrzymują:

1. adresat

2. a/a

Sprawę prowadzi:

Aneta Szabła

Inspektor ds. rolnictwa i ochrony środowiska

Pok. nr 8, tel. 75 64 70 445

Nadleśnictwo Świeradów
59-850 Świeradów Zdrój
ul. 11-go Listopada 1
Tel. 75 78 16 333

Świeradów Zdrój, dnia 07.02.2017



Urząd Miasta i Gminy Mirsk
Plac Wolności 39
59-630 Mirsk

KOPIA

WNIOSEK O WYDANIE DECYZJI O ŚRODOWISKOWYCH UWARUNKOWANIACH -ZGODY NA REALIZACJĘ PRZEDSIĘWZIĘCIA

Dla przedsięwzięcia polegającego na :

**Modernizacja zapory przeciwrumowiskowej, i mostu na cieku "Czarny Potok" w
Leśnictwie Czerniawa, położonego na działkach nr. 257/1, 258/2, obręb Izera,
Gmina Mirsk.**

Decyzja o środowiskowych uwarunkowaniach będzie niezbędna do uzyskania decyzji
– pozwolenie na budowę.

NADLEŚNICZY

mgr inż. Lubomir Leszczyński

Podpis wnioskodawcy

Załączniki obowiązkowe

1. karta informacyjna przedsięwzięcia – 3 kpl.
2. poświadczona przez właściwy organ **kopia mapy ewidencyjnej** obejmującej przewidywany teren, na którym będzie realizowane przedsięwzięcie, oraz obejmującej obszar, na który będzie oddziaływać przedsięwzięcie;
3. **wypis z ewidencji gruntów** obejmujący przewidywany teren, na którym będzie realizowane przedsięwzięcie oraz obejmujący obszar, na który będzie oddziaływać przedsięwzięcie;
4. dowód uiszczenia **opłaty skarbowej** w wysokości:
205 zł - za wydanie decyzji o środowiskowych uwarunkowaniach

Inne załączniki:

1. mapa pogładowa z naniesioną lokalizacją inwestycji
2. mapa 1:5000 z lokalizacją inwestycji w sąsiedztwie stref ochronnych



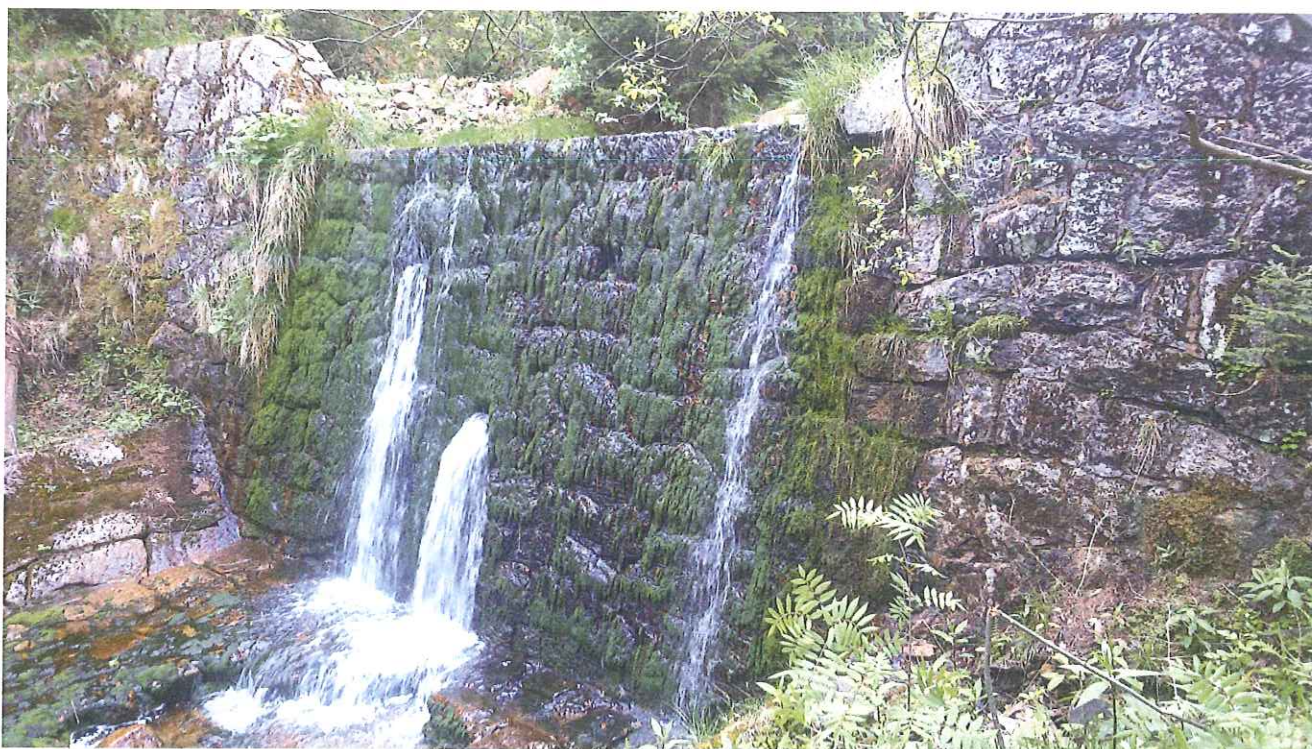
Nadleśnictwo Świeradów
ul. 11-go Listopada 1
59-850 Świeradów Zdrój



KARTA INFORMACYJNA PRZEDSIĘWZIĘCIA

Dla zadania:

**Modernizacja dwóch zapór przeciwrumowiskowych, dwóch kaskad i dwóch przepustów
na cieku "Czarny Potok" w Leśnictwie Czarniawa**



Leśnictwo Czarniawa oddz. 258 –widok zapory



KARTA INFORMACYJNA PRZEDSIĘWZIĘCIA

13-27-1.1-01 (Leśnictwo: Czerniawa)

Dotyczy projektu: Kompleksowy projekt adaptacji lasów i leśnictwa do zmian klimatu – mała retencja oraz przeciwdziałanie erozji wodnej na terenach górskich współfinansowanego ze środków Funduszu Spójności w ramach Programu Operacyjnego Infrastruktura i Środowisko (POIiŚ)

Planowany okres realizacji: 2016-2022 r.

1. Rodzaj, skala i usytuowanie przedsięwzięcia.

Celem przedsięwzięcia jest: jest wzmocnienie odporności na zagrożenia związane ze zmianami klimatu w górskich ekosystemach leśnych. Podjęte działania będą ukierunkowane na zapobieganie powstawaniu lub minimalizację negatywnych skutków zjawisk naturalnych takich jak: niszczące działanie wód wezbraniowych, powodzie i podtopienia, susza i pożary.

Cel główny projektu zostanie osiągnięty poprzez realizację kompleksowych działań dotyczących zabezpieczenia lasów przed kluczowymi zagrożeniami związanymi ze zmianami klimatycznymi. Obejmują one rozwój systemów małej retencji oraz przeciwdziałanie nadmiernej erozji wodnej na terenach górskich takich jak :

- budowę, przebudowę lub odbudowę zbiorników małej retencji i zbiorników suchych;
- budowę, przebudowę lub odbudowę małych urządzeń piętrzących (zastawki, małe progi, przetamowania) na kanałach i rowach w celu spowolnienia odpływu wód powierzchniowych, przywracania funkcji obszarów mokradłowych i ich ochrony oraz odtwarzanie terenów zalewowych;
- przebudowę i rozbiórkę obiektów hydrotechnicznych niedostosowanych do wód wezbraniowych (mostów, przepustów, brodów);
- zabudowę przeciwoerozyjną dróg, szlaków zrywkowych oraz zabezpieczenie obiektów infrastruktury leśnej przed skutkami nadmiernej erozji wodnej związanej z gwałtownymi opadami i spływami wód (m.in. wodospusty, płotki drewniane, kaszyce, narzut kamienny).



**INFRASTRUKTURA
I ŚRODOWISKO**
NARODOWA STRATEGIA SPÓJNOŚCI



**UNIA EUROPEJSKA
FUNDUSZ SPÓJNOŚCI**



Rodzaj przedsięwzięcia:

Projekt polega na przebudowie zapór w sposób umożliwiający częściowy transport rumowiska wleczonego, jednocześnie obiekty te będą wykorzystane jako budowle spłaszczające falę powodziową schodzącą ciekami przy gwałtownych wezbraniach. Ze względu na łukową naprężoną konstrukcję zapór nie należy rozcinać ich wertykalnie po całej wysokości do dna. Rekomendowany sposób przebudowania zapór polega na wykonaniu otworów. Dolne okno o kształcie parabolicznym ma być umieszczone na wysokości naturalnego dna potoku, dwa górne okna (kształt analogiczny) umieszczone na jednakowej, ale wyższej rzędnej, będą rozmieszczone tak, by nie osłabiać konstrukcji. Światło okien będzie wynikać z obliczeń przepływów wód w zlewni i tak dobrane, by wody katastrofalne spiętrzały się w czaszy zapory. Jednocześnie okna nie mogą być zbyt małe, by zbyt szybko nie zostały zablokowane przez średnie i większe frakcje rumoszu. Na obu obiektach nie będzie żadnych elementów ręcznie regulowanych. Działanie zapór po przebudowie będzie odbywać się samoczynnie. Jedyne czyszczenie niecek powyżej obu konstrukcji z zalegającego rumoszu będzie odbywać się jako normalna praktyka utrzymywania właściwego funkcjonowania tych obiektów.

Zapory będą oczyszczone z zalegającego rumoszu. Planowany w ramach zadania przepust powyżej obu zapór będzie zmieniony na most, podobnie jak zniszczony most poniżej obu zapór. Oba obiekty mostowe będą wsparte na przyczółkach szerzej rozstawionych niż obecne koryto cieków oraz posadowione wyżej niż teren przyległy (światło pod oboma obiektami powinno być jak największe, umożliwiające przejście wód powodziowych unoszących nawet duże kawałki rumoszu drzewnego).

W miejscu zakrętu cieków poniżej dolnej zapory, gdzie istnieją dwa progi, planuje się przebudować koryto cieków wykorzystując teren dawnego zbiornika po prawej stronie, powyżej pierwszego progu (samych progów nie należy rozbierać) tworząc drugą nitkę cieków prowadzącą stale połowę wody (bez konieczności regulacji - podział samoczynny) po kaskadzie/bystrzu. Takie rozwiązanie dzielące wodę na dwie części po 50% odciąży brzeg wklęsły obecnie atakowany dużym naporem wody.

Mur na brzegu wklęsłym w tym miejscu planuje się przebudować na klinowany narzut kamienny o kącie nachylenia około 45 stopni (przeprowadzenie potoku wody drugą odnogą da wystarczające miejsce na taką budowlę). Miejsce spotkania obu odnóg podzielonego cieków powinno być powyżej przyczółków mostu tuż poniżej dolnego progu,



na rzędnych wyprowadzanych tak, by oba strumienie wody trafiały na siebie pod kątem 90 stopni zderzając się na tej samej wysokości i wytracając wzajemnie energię wody. Nowa kaskada będzie tak zbudowana, by była możliwie mało stroma i przywracała ciągłość biologiczną cieków (także funkcja przepławki) przerwana przez oba istniejące stopnie. Realizacja zadania przyczyni się w konsekwencji do ochrony miejscowości leżących wzdłuż cieków i zasilanej przez ten ciek rzeki Kwisa przed częstymi wodami powodziowymi, oraz zwiększy odporność na zagrożenia związane ze zmianami klimatu w górskich ekosystemach leśnych. Podjęte działania zapobiegają powstawaniu lub zminimalizują negatywne skutki zjawisk naturalnych takich jak: niszczące działanie wód wezbraniowych, powódzie i podtopienia

Zakres robót przewiduje:

- oczyszczenie z rumoszu niecek zapór i kaskad.
- przebudowę zapór i kaskad
- przebudowie mostów

Usytuowanie: Planowana inwestycja usytuowana jest na gruntach leśnych (Leśnictwo Czerniawa) stanowiących własność Skarbu Państwa w zarządzie Nadleśnictwa Świeradów.

Lokalizacja W zlewni Bobru:

- I rz. Kwisa, II ciek „Czarny Potok”
- **woj. Dolnośląskie, powiat lubański, gmina Świeradów-Zdrój**
- obręb 2 Świeradów-Zdrój
- działki ewidencyjne: 1/258, 2/257, 36/256
- Leśnictwo Czerniawa oddz. 258, 257, 256
- **woj. Dolnośląskie, powiat lwówecki, gmina Mirsk**
- obręb Izera
- działki ewidencyjne 257/1, 258/2
- Leśnictwo Czerniawa oddz. 257, 258

Przy projektowaniu i realizacji przedsięwzięcia stosowane będą wytyczne Centrum Koordynacji Projektów Środowiskowych zawarte w opracowaniu „Dobre praktyki w realizacji obiektów małej retencji w górach”.

Lokalizację poszczególnych prac przedstawia poniższa tabela:



**INFRASTRUKTURA
I ŚRODOWISKO**
NARODOWA STRATEGIA SPÓJNOŚCI



**UNIA EUROPEJSKA
FUNDUSZ SPÓJNOŚCI**



Leśna, oraz zlewni rzeki Kwisa:

Rodzaj inwestycji	Lokalizacja obiektu - podział geodezyjny/podział administracyjny
<p>Leśnictwo Czerniawa, oddziały leśne: 258,257,256</p> <p>Modernizacja:</p> <p>1) 1 szt. - zapora</p> <p>2) 2 szt. - kaskada</p> <p>3) 1 szt. - most</p>	<p>Powiat: Lubań</p> <p>Gmina: Świeradów-Zdrój</p> <p>Obręb ewidencyjny: II Świeradów-Zdrój</p> <p>Działki nr: 1/258, 2/257, 36/256</p>
<p>Leśnictwo Czerniawa, oddziały leśne: 257, 258</p> <p>Modernizacja:</p> <p>1) 1 szt. zapory</p> <p>2) 1 szt. most</p>	<p>Powiat: Lubań</p> <p>Gmina: Mirsk</p> <p>Obręb ewidencyjny Izera</p> <p>Działki nr 257/1, 258/2</p>

Powiązanie z innymi przedsięwzięciami, projektowanymi w ramach zadania w obrębie gminy Mirsk i Świeradów-Zdrój.

Przedsięwzięcie nie jest powiązane z innymi w ramach zadania w obrębie gminy Mirsk i Świeradów-Zdrój oraz zlewni rzeki Kwisa.

2. Powierzchnia zajmowanej nieruchomości, a także obiektu budowlanego oraz dotychczasowy sposób ich wykorzystania i pokrycie szatą roślinną.



**INFRASTRUKTURA
I ŚRODOWISKO**
NARODOWA STRATEGIA SPÓJNOŚCI



UNIA EUROPEJSKA
FUNDUSZ SPÓJNOŚCI



Zaplanowane prace będą prowadzone w Nadleśnictwie Świeradów, obręb leśny Świeradów, leśnictwo Czerniawa.

- Przebudowa mostów - 2 szt. wraz z przyczółkami i barierami ochronnymi.
- Oczyszczenie niecki i przebudowa zapory przeciwrumowiskowej o pow 600 m² z rumoszu ok 1200 m³, Remont zapory kamiennej (kamień naturalny, ziemia).
- Oczyszczenie niecki i przebudowa zapory przeciwrumowiskowej o pow 600 m² z rumoszu ok 1200 m³, Remont zapory kamiennej (kamień naturalny, ziemia).
- Oczyszczenie niecki i przebudowa kaskady przeciwrumowiskowej o pow 30 m² z rumoszu ok 50 m³, (kamień naturalny, ziemia).
- Oczyszczenie niecki i przebudowa kaskady przeciwrumowiskowej o pow 30 m² z rumoszu ok 50 m³, (kamień naturalny, ziemia).

Dolina Czarnego Potoku jest siedliskiem gatunków następujących gatunków:

w warstwie drzew: świerk pospolity *Picea axcelisa*, modrzew europejski *Larix decidua*, olsza czarna *Alnus glutinosa*, klon jawor *Acer pseudoplatanus*, jesion wyniosły *Fraxinus excelsior*, buk zwyczajny *Fagus sylvatica*, brzoza brodawkowata *Betula pendula*, topola osika *Populus Tremula*, lipa drobnolistna *Tilia mordata*, wierzba krucha *Salix fragilis*.

W warstwie krzewów (podszytu) bez czarny *Sambucus nigra*, jarzab pospolity *Sorbus aucuparia*, klon jawor *Acer pseudoplatanus*, buk zwyczajny *Fagus sylvatica*, wierzba krucha *Salix fragilis*, klon zwyczajny *Acer platanoides*. W miejscach występowania świerka pospolitego *Picea abies*, w wielu miejscach w runie dominują gatunki borowe takie jak szczawik zajęczy *Oxalis acetosella* oraz borówka czernica *Vaccinium myrtillus*. W pozostałych miejscach roślinność ma charakter łąkowy.

Wśród gatunków flory naczyniowej występującej na omawianym terenie na szczególną uwagę zasługuje podlegający ochronie częściowej podrzeń żebrowiec *Blechnum spicant* (kat. EN). Podrzeń występuje na trzech stanowiskach, na krawędziach koryta potoku lub na stromych skarpach. Należy przy tym stwierdzić, że realizacja zadania nie będzie miała negatywnego wpływu na stwierdzony gatunek, ponieważ jego stanowiska znajdują się poza zasięgiem planowanych prac, które polegać będą na modernizacji dwóch zapór, dwóch kaskad i dwóch przepustów oraz po za potencjalnymi miejscami spiętrzeń wody.

3. Rodzaj technologii.

Większość prac zostanie wykonana sprzętem mechanicznym (roboty ziemne, transportowe, budowlane). Brzegi będą posiadać niewielkie nachylenie a czasza wypłacenka. Z założenia materiały użyte do budowy powinny w maksymalnym stopniu być pochodzenia naturalnego.



**INFRASTRUKTURA
I ŚRODOWISKO**
NARODOWA STRATEGIA SPÓJNOŚCI



**UNIA EUROPEJSKA
FUNDUSZ SPÓJNOŚCI**



Ogólnie stosowane materiały w budownictwie zastąpione będą , naturalnymi lub zbliżonymi do naturalnych materiałami jak kamień, drewno, glina, ziemia, igliwie ewentualnie kamionka czy metal. Terminy prowadzenia robót zostaną dostosowane do wymagań ochrony środowiska, tak by nie powodować zbyt dużych zaburzeń w warunkach bytowania fauny, szczególnie w okresach lęgowych. Prace prowadzone będą przy użyciu najmniejszego i najlżejszego sprzętu , nawet gdyby miało to wpływ na wzrost kosztów robót. W koniecznych wypadkach prace będą wykonywane ręcznie. Dojazd maszyn i transport materiałów budowlanych odbywać się będzie po drogach leśnych . Priorytetem przy prowadzeniu inwestycji będzie zmniejszenie emisji hałasu, nie zaśmiecanie terenu, nie zanieczyszczanie gleby i wody smarami, olejami i paliwem poprzez stały nadzór oraz dobór wykonawców dysponujących odpowiednim sprzętem i kulturą techniczną.

4. Ewentualne warianty przedsięwzięcia.

Z uwagi na charakter istniejących budowli nie przewiduje się wariantowania przedsięwzięcia. Zaplanowane przedsięwzięcie w pełni wykorzysta istniejące, zapory i kaskady.

5. Przewidywana ilość wykorzystywanej wody, surowców, materiałów, paliw oraz energii.

Podczas realizacji przedsięwzięcia przewiduje się wykorzystanie sprzętu napędzanego olejem napędowym. Materiały, surowce i woda wykorzystywane będą w ilości niezbędnej do wykonania inwestycji. Materiały użyte do budowy powinny w maksymalnym stopniu być pochodzenia naturalnego: drewno, kamień, ziemia. Paliwa wykorzystywane będą do pracy urządzeń oraz środków transportu w ilości niezbędnej do realizacji inwestycji, nie wpływając w sposób istotny na wzrost zanieczyszczenia środowiska w obrębie prowadzonych robót budowlanych.

6. Rozwiązania chroniące środowisko.

Planowane przedsięwzięcie nie przekroczy standardów jakości środowiska poza granicami terenu do którego tytuł prawny posiada inwestor, a wręcz spowoduje znaczną poprawę jego jakości, poprzez przywrócenie pierwotnego potencjału retencyjnego, powstaniu siedlisk sprzyjających wzrostowi bioróżnorodności, polepszeniu ulegną także warunki nawodnienia okolicznych przyległych do inwestycji drzewostanów. W trakcie wykonywania zadania zostaną wyprofilowane łagodne spadki skarp tak, aby umożliwić migrację płazów i dostęp do wody



innych zwierząt. Zapory i kaskady będą zabezpieczać przed powodzią teren zlewni rzeki Kwisa.

7. Rodzaj oddziaływania na środowisko oraz ich natężenie.

- oddziaływania krótkoterminowe (negatywne) – podczas wykonywania inwestycji, nastąpi niewielkie nasilenie hałasu i emisja spalin powodowane przez pracujący sprzęt mechaniczny, wystąpi również okresowe silne zamulenie cieku podczas wykonywania prac ziemnych
- oddziaływanie długoterminowe (pozytywne) .

8. Możliwość transgranicznego oddziaływania na środowisko.

Brak oddziaływania na środowisko w kontekście transgranicznym. Zlewnia na której będą prowadzone roboty znajduje się w całości na terenie Polski.

9. Obszary podlegające ochronie na podstawie ustawy z dnia 16 kwietnia 2004 r. o ochronie przyrody znajdujące się w zasięgu znacznego oddziaływania przedsięwzięcia.

Badany teren znajduje się w obszarze III.1.2.1. OSO GÓRY IZERSKIE PLB020009

10. Podsumowanie - Wskazanie przesłanek istotnych dla kwalifikacji przedsięwzięcia:

Działanie celowe. Podjęte działania zapobiegają powstawaniu lub zminimalizują negatywne skutki zjawisk naturalnych takich jak: niszczące działanie wód wezbraniowych, powodzie i podtopienia. W dłuższej perspektywie czasowej, zaproponowane działania powinny przynieść pozytywne skutki ekologiczne i przyrodnicze.

Przygotował: Piotr Gajowniczek

Zatwierdzam:

NADLEŚNICZY

mgr inż. Lubomir Leszczyński

Świeradów –Zdrój styczeń 2017r



**INFRASTRUKTURA
I ŚRODOWISKO**
NARODOWA STRATEGIA SPÓJNOŚCI



**UNIA EUROPEJSKA
FUNDUSZ SPÓJNOŚCI**



Nadleśnictwo Świeradów
ul. 11-go Listopada 1
59-850 Świeradów Zdrój



KARTA INFORMACYJNA PRZEDSIĘWZIĘCIA

Dla zadania:

**Modernizacja dwóch zapór przeciwrumowiskowych, dwóch kaskad i dwóch przepustów
na cieku "Czarny Potok" w Leśnictwie Czerniawa**



Leśnictwo Czerniawa oddz. 258 –widok zapory



KARTA INFORMACYJNA PRZEDSIĘWZIĘCIA

13-27-1.1-01 (Leśnictwo: Czerniawa)

Dotyczy projektu: Kompleksowy projekt adaptacji lasów i leśnictwa do zmian klimatu – mała retencja oraz przeciwdziałanie erozji wodnej na terenach górskich współfinansowanego ze środków Funduszu Spójności w ramach Programu Operacyjnego Infrastruktura i Środowisko (POIiŚ)

Planowany okres realizacji: 2016-2022 r.

1. Rodzaj, skala i usytuowanie przedsięwzięcia.

Celem przedsięwzięcia jest: jest wzmocnienie odporności na zagrożenia związane ze zmianami klimatu w górskich ekosystemach leśnych. Podjęte działania będą ukierunkowane na zapobieganie powstawaniu lub minimalizację negatywnych skutków zjawisk naturalnych takich jak: niszczące działanie wód wezbraniowych, powodzie i podtopienia, susza i pożary.

Cel główny projektu zostanie osiągnięty poprzez realizację kompleksowych działań dotyczących zabezpieczenia lasów przed kluczowymi zagrożeniami związanymi ze zmianami klimatycznymi. Obejmują one rozwój systemów małej retencji oraz przeciwdziałanie nadmiernej erozji wodnej na terenach górskich takich jak :

- budowę, przebudowę lub odbudowę zbiorników małej retencji i zbiorników suchych;
- budowę, przebudowę lub odbudowę małych urządzeń piętrzących (zastawki, małe progi, przetamowania) na kanałach i rowach w celu spowolnienia odpływu wód powierzchniowych, przywracania funkcji obszarów mokradłowych i ich ochrony oraz odtwarzanie terenów zalewowych;
- przebudowę i rozbiórką obiektów hydrotechnicznych niedostosowanych do wód wezbraniowych (mostów, przepustów, brodów);
- zabudowę przeciwerozyjną dróg, szlaków zrywkowych oraz zabezpieczenie obiektów infrastruktury leśnej przed skutkami nadmiernej erozji wodnej związanej z gwałtownymi opadami i spływami wód (m.in. wodospusty, płotki drewniane, kaszyce, narzut kamienny).



**INFRASTRUKTURA
I ŚRODOWISKO**
NARODOWA STRATEGIA SPÓJNOŚCI



**UNIA EUROPEJSKA
FUNDUSZ SPÓJNOŚCI**



Rodzaj przedsięwzięcia:

Projekt polega na przebudowie zapór w sposób umożliwiający częściowy transport rumowiska wleczonego, jednocześnie obiekty te będą wykorzystane jako budowle spłaszczające falę powodziową schodzącą ciekami przy gwałtownych wezbraniach. Ze względu na łukową naprężoną konstrukcję zapór nie należy rozcinać ich wertykalnie po całej wysokości do dna. Rekomendowany sposób przebudowania zapór polega na wykonaniu otworów. Dolne okno o kształcie parabolicznym ma być umieszczone na wysokości naturalnego dna potoku, dwa górne okna (kształt analogiczny) umieszczone na jednakowej, ale wyższej rzędnej, będą rozmieszczone tak, by nie osłabiać konstrukcji. Światło okien będzie wynikać z obliczeń przepływów wód w zlewni i tak dobrane, by wody katastrofalne spiętrzały się w czaszy zapory. Jednocześnie okna nie mogą być zbyt małe, by zbyt szybko nie zostały zablokowane przez średnie i większe frakcje rumoszu. Na obu obiektach nie będzie żadnych elementów ręcznie regulowanych. Działanie zapór po przebudowie będzie odbywać się samoczynnie. Jedynie czyszczenie niecek powyżej obu konstrukcji z zalegającego rumoszu będzie odbywać się jako normalna praktyka utrzymywania właściwego funkcjonowania tych obiektów.

Zapory będą oczyszczone z zalegającego rumoszu. Planowany w ramach zadania przepust powyżej obu zapór będzie zmieniony na most, podobnie jak zniszczony most poniżej obu zapór. Oba obiekty mostowe będą wsparte na przyczółkach szerzej rozstawionych niż obecne koryto cieków oraz posadowione wyżej niż teren przyległy (światło pod oboma obiektami powinno być jak największe, umożliwiające przejście wód powodziowych unoszących nawet duże kawałki rumoszu drzewnego).

W miejscu zakrętu cieków poniżej dolnej zapory, gdzie istnieją dwa progi, planuje się przebudować koryto cieków wykorzystując teren dawnego zbiornika po prawej stronie, powyżej pierwszego progu (sami progi nie należy rozbierać) tworząc drugą nitkę cieków prowadzącą stałe połowę wody (bez konieczności regulacji - podział samoczynny) po kaskadzie/bystrzu. Takie rozwiązanie dzielące wodę na dwie części po 50% odciążą brzeg wklęsły obecnie atakowany dużym naporem wody.

Mur na brzegu wklęsłym w tym miejscu planuje się przebudować na klinowany narzut kamienny o kącie nachylenia około 45 stopni (przeprowadzenie potowy wody drugą odnogą da wystarczające miejsce na taką budowlę). Miejsce spotkania obu odnóg podzielonego cieków powinno być powyżej przyczółków mostu tuż poniżej dolnego progu,



na rzędnych wyprowadzanych tak, by oba strumienie wody trafiały na siebie pod kątem 90 stopni zderzając się na tej samej wysokości i wytracając wzajemnie energię wody. Nowa kaskada będzie tak zbudowana, by była możliwie mało stroma i przywracała ciągłość biologiczną ciek (także funkcja przepławki) przerwana przez oba istniejące stopnie. Realizacja zadania przyczyni się w konsekwencji do ochrony miejscowości leżących wzdłuż ciek i zasilanej przez ten ciek rzeki Kwisa przed częstymi wodami powodziowymi, oraz zwiększy odporność na zagrożenia związane ze zmianami klimatu w górskich ekosystemach leśnych. Podjęte działania zapobiegają powstawaniu lub zminimalizują negatywne skutki zjawisk naturalnych takich jak: niszczące działanie wód wezbraniowych, powodzie i podtopienia

Zakres robót przewiduje:

- oczyszczenie z rumoszu niecek zapór i kaskad.
- przebudowę zapór i kaskad
- przebudowie mostów

Usytuowanie: Planowana inwestycja usytuowana jest na gruntach leśnych (Leśnictwo Czerniawa) stanowiących własność Skarbu Państwa w zarządzie Nadleśnictwa Świeradów.

Lokalizacja W zlewni Bobru:

- I rz. Kwisa, II ciek „Czarny Potok”
- **woj. Dolnośląskie, powiat lubański, gmina Świeradów-Zdrój**
- obręb 2 Świeradów-Zdrój
- działki ewidencyjne: 1/258, 2/257, 36/256
- Leśnictwo Czerniawa oddz. 258, 257, 256
- **woj. Dolnośląskie, powiat lwówecki, gmina Mirsk**
- obręb Izera
- działki ewidencyjne 257/1, 258/2
- Leśnictwo Czerniawa oddz. 257, 258

Przy projektowaniu i realizacji przedsięwzięcia stosowane będą wytyczne Centrum Koordynacji Projektów Środowiskowych zawarte w opracowaniu „Dobre praktyki w realizacji obiektów małej retencji w górach”.

Lokalizację poszczególnych prac przedstawia poniższa tabela:



**INFRASTRUKTURA
I ŚRODOWISKO**
NARODOWA STRATEGIA SPÓJNOŚCI



UNIA EUROPEJSKA
FUNDUSZ SPÓJNOŚCI



Leśna, oraz zlewni rzeki Kwisa:

Rodzaj inwestycji	Lokalizacja obiektu - podział geodezyjny/podział administracyjny
<p>Leśnictwo Czerniawa, oddziały leśne: 258,257,256</p> <p>Modernizacja:</p> <p>1) 1 szt. - zapora 2) 2 szt. - kaskada 3) 1 szt. - most</p>	<p>Powiat: Lubań Gmina: Świeradów-Zdrój Obręb ewidencyjny: II Świeradów-Zdrój Działki nr: 1/258, 2/257, 36/256</p>
<p>Leśnictwo Czerniawa, oddziały leśne: 257, 258</p> <p>Modernizacja:</p> <p>1) 1 szt. zapory 2) 1 szt. most</p>	<p>Powiat: Lubań Gmina: Mirsk</p> <p>Obręb ewidencyjny Izera Działki nr 257/1, 258/2</p>

Powiązanie z innymi przedsięwzięciami, projektowanymi w ramach zadania w obrębie gminy Mirsk i Świeradów-Zdrój.

Przedsięwzięcie nie jest powiązane z innymi w ramach zadania w obrębie gminy Mirsk i Świeradów-Zdrój oraz zlewni rzeki Kwisa.

2. Powierzchnia zajmowanej nieruchomości, a także obiektu budowlanego oraz dotychczasowy sposób ich wykorzystania i pokrycie szatą roślinną.



**INFRASTRUKTURA
I ŚRODOWISKO**
NARODOWA STRATEGIA SPÓJNOŚCI



**UNIA EUROPEJSKA
FUNDUSZ SPÓJNOŚCI**



Zaplanowane prace będą prowadzone w Nadleśnictwie Świeradów, obręb leśny Świeradów, leśnictwo Czarniawa.

- Przebudowa mostów - 2 szt. wraz z przyczółkami i barierami ochronnymi.
- Oczyszczenie niecki i przebudowa zapory przeciwrumowiskowej o pow 600 m² z rumoszu ok 1200 m³, Remont zapory kamiennej (kamień naturalny, ziemia).
- Oczyszczenie niecki i przebudowa zapory przeciwrumowiskowej o pow 600 m² z rumoszu ok 1200 m³, Remont zapory kamiennej (kamień naturalny, ziemia).
- Oczyszczenie niecki i przebudowa kaskady przeciwrumowiskowej o pow 30 m² z rumoszu ok 50 m³, (kamień naturalny, ziemia).
- Oczyszczenie niecki i przebudowa kaskady przeciwrumowiskowej o pow 30 m² z rumoszu ok 50 m³, (kamień naturalny, ziemia).

Dolina Czarnego Potoku jest siedliskiem gatunków następujących gatunków:

w warstwie drzew: świerk pospolity *Picea axcelisa*, modrzew europejski *Larix decidua*, olsza czarna *Alnus glutinosa*, klon jawor *Acer pseudoplatanus*, jesion wyniosły *Fraxinus excelsior*, buk zwyczajny *Fagus sylvatica*, brzoza brodawkowata *Betula pendula*, topola osika *Populus Tremula*, lipa drobnolistna *Tilia mordata*, wierzba krucha *Salix fragilis*.

W warstwie krzewów (podszytu) bez czarny *Sambucus nigra*, jarzab pospolity *Sorbus aucuparia*, klon jawor *Acer pseudoplatanus*, buk zwyczajny *Fagus sylvatica*, wierzba krucha *Salix fragilis*, klon zwyczajny *Acer platanoides*. W miejscach występowania świerka pospolitego *Picea abies*, w wielu miejscach w runie dominują gatunki borowe takie jak szczawik zajęczy *Oxalis acetosella* oraz borówka czernica *Vaccinium myrtyllus*. W pozostałych miejscach roślinność ma charakter łąkowy.

Wśród gatunków flory naczyniowej występującej na omawianym terenie na szczególną uwagę zasługuje podlegający ochronie częściowej podrzeń żebrowiec *Blechnum spicant* (kat. EN). Podrzeń występuje na trzech stanowiskach, na krawędziach koryta potoku lub na stromych skarpach. Należy przy tym stwierdzić, że realizacja zadania nie będzie miała negatywnego wpływu na stwierdzony gatunek, ponieważ jego stanowiska znajdują się poza zasięgiem planowanych prac, które polegać będą na modernizacji dwóch zapór, dwóch kaskad i dwóch przepustów oraz po za potencjalnymi miejscami spiętrzeń wody.

3. Rodzaj technologii.

Większość prac zostanie wykonana sprzętem mechanicznym (roboty ziemne, transportowe, budowlane). Brzegi będą posiadać niewielkie nachylenie a czasa wypłcenia. Z założenia materiały użyte do budowy powinny w maksymalnym stopniu być pochodzenia naturalnego.

Ogólnie stosowane materiały w budownictwie zastąpione będą , naturalnymi lub zbliżonymi do naturalnych materiałami jak kamień, drewno, glina, ziemia, igliwie ewentualnie kamionka czy metal. Terminy prowadzenia robót zostaną dostosowane do wymagań ochrony środowiska, tak by nie powodować zbyt dużych zaburzeń w warunkach bytowania fauny, szczególnie w okresach lęgowych. Prace prowadzone będą przy użyciu najmniejszego i najlżejszego sprzętu , nawet gdyby miało to wpływ na wzrost kosztów robót. W koniecznych wypadkach prace będą wykonywane ręcznie. Dojazd maszyn i transport materiałów budowlanych odbywać się będzie po drogach leśnych . Priorytetem przy prowadzeniu inwestycji będzie zmniejszenie emisji hałasu, nie zaśmiecanie terenu, nie zanieczyszczanie gleby i wody smarami, olejami i paliwem poprzez stały nadzór oraz dobór wykonawców dysponujących odpowiednim sprzętem i kulturą techniczną.

4. Ewentualne warianty przedsięwzięcia.

Z uwagi na charakter istniejących budowli nie przewiduje się wariantowania przedsięwzięcia. Zaplanowane przedsięwzięcie w pełni wykorzysta istniejące, zapory i kaskady.

5. Przewidywana ilość wykorzystywanej wody, surowców, materiałów, paliw oraz energii.

Podczas realizacji przedsięwzięcia przewiduje się wykorzystanie sprzętu napędzanego olejem napędowym. Materiały, surowce i woda wykorzystywane będą w ilości niezbędnej do wykonania inwestycji. Materiały użyte do budowy powinny w maksymalnym stopniu być pochodzenia naturalnego: drewno, kamień, ziemia. Paliwa wykorzystywane będą do pracy urządzeń oraz środków transportu w ilości niezbędnej do realizacji inwestycji, nie wpływając w sposób istotny na wzrost zanieczyszczenia środowiska w obrębie prowadzonych robót budowlanych.

6. Rozwiązania chroniące środowisko.

Planowane przedsięwzięcie nie przekroczy standardów jakości środowiska poza granicami terenu do którego tytuł prawny posiada inwestor, a wręcz spowoduje znaczną poprawę jego jakości, poprzez przywrócenie pierwotnego potencjału retencyjnego, powstaniu siedlisk sprzyjających wzrostowi bioróżnorodności, polepszeniu ulegną także warunki nawodnienia okolicznych przyległych do inwestycji drzewostanów. W trakcie wykonywania zadania zostaną wyprofilowane łagodne spadki skarp tak, aby umożliwić migrację płazów i dostęp do wody



innych zwierząt. Zapory i kaskady będą zabezpieczać przed powodzią teren zlewni rzeki Kwisa.

7. Rodzaj oddziaływania na środowisko oraz ich natężenie.

- oddziaływania krótkoterminowe (negatywne) – podczas wykonywania inwestycji, nastąpi niewielkie nasilenie hałasu i emisja spalin powodowane przez pracujący sprzęt mechaniczny, wystąpi również okresowe silne zamulenie cieku podczas wykonywania prac ziemnych
- oddziaływanie długoterminowe (pozytywne) .

8. Możliwość transgranicznego oddziaływania na środowisko.

Brak oddziaływania na środowisko w kontekście transgranicznym. Zlewnia na której będą prowadzone roboty znajduje się w całości na terenie Polski.

9. Obszary podlegające ochronie na podstawie ustawy z dnia 16 kwietnia 2004 r. o ochronie przyrody znajdujące się w zasięgu znacznego oddziaływania przedsięwzięcia.

Badany teren znajduje się w obszarze III.1.2.1. OSO GÓRY IZERSKIE PLB020009

10. Podsumowanie - Wskazanie przesłanek istotnych dla kwalifikacji przedsięwzięcia:

Działanie celowe. Podjęte działania zapobiegają powstawaniu lub zminimalizują negatywne skutki zjawisk naturalnych takich jak: niszczące działanie wód wezbraniowych, powódzie i podtopienia. W dłuższej perspektywie czasowej, zaproponowane działania powinny przynieść pozytywne skutki ekologiczne i przyrodnicze.

Przygotował: Piotr Gajowniczek

Zatwierdzam:

NADLEŚNICZY
mgr inż. Lubomir Leszczyński

Świeradów –Zdrój styczeń 2017r



**INFRASTRUKTURA
I ŚRODOWISKO**
NARODOWA STRATEGIA SPÓJNOŚCI



**UNIA EUROPEJSKA
FUNDUSZ SPÓJNOŚCI**



Nadleśnictwo Świeradów
ul. 11-go Listopada 1
59-850 Świeradów Zdrój



KARTA INFORMACYJNA PRZEDSIĘWZIĘCIA

Dla zadania:

**Modernizacja dwóch zapór przeciwrumowiskowych, dwóch kaskad i dwóch przepustów
na cieku "Czarny Potok" w Leśnictwie Czarniawa**



Leśnictwo Czarniawa oddz. 258 –widok zapory

KARTA INFORMACYJNA PRZEDSIĘWZIĘCIA

13-27-1.1-01 (Leśnictwo: Czerniawa)

Dotyczy projektu: Kompleksowy projekt adaptacji lasów i leśnictwa do zmian klimatu – mała retencja oraz przeciwdziałanie erozji wodnej na terenach górskich współfinansowanego ze środków Funduszu Spójności w ramach Programu Operacyjnego Infrastruktura i Środowisko (POIŚ)

Planowany okres realizacji: 2016-2022 r.

1. Rodzaj, skala i usytuowanie przedsięwzięcia.

Celem przedsięwzięcia jest: jest wzmocnienie odporności na zagrożenia związane ze zmianami klimatu w górskich ekosystemach leśnych. Podjęte działania będą ukierunkowane na zapobieganie powstawaniu lub minimalizację negatywnych skutków zjawisk naturalnych takich jak: niszczące działanie wód wezbraniowych, powodzie i podtopienia, susza i pożary.

Cel główny projektu zostanie osiągnięty poprzez realizację kompleksowych działań dotyczących zabezpieczenia lasów przed kluczowymi zagrożeniami związanymi ze zmianami klimatycznymi. Obejmują one rozwój systemów małej retencji oraz przeciwdziałanie nadmiernej erozji wodnej na terenach górskich takich jak :

- budową, przebudową lub odbudową zbiorników małej retencji i zbiorników suchych;
- budową, przebudową lub odbudową małych urządzeń piętrzących (zastawki, małe progi, przetamowania) na kanałach i rowach w celu spowolnienia odpływu wód powierzchniowych, przywracania funkcji obszarów mokradłowych i ich ochrony oraz odtwarzanie terenów zalewowych;
- przebudową i rozbiórką obiektów hydrotechnicznych niedostosowanych do wód wezbraniowych (mostów, przepustów, brodów);
- zabudową przeciwerozijną dróg, szlaków zrywkowych oraz zabezpieczenie obiektów infrastruktury leśnej przed skutkami nadmiernej erozji wodnej związanej z gwałtownymi opadami i spływami wód (m.in. wodospusty, płotki drewniane, kaszyce, narzut kamienny).



**INFRASTRUKTURA
I ŚRODOWISKO**
NARODOWA STRATEGIA SPÓJNOŚCI



UNIA EUROPEJSKA
FUNDUSZ SPÓJNOŚCI



Rodzaj przedsięwzięcia:

Projekt polega na przebudowie zapór w sposób umożliwiający częściowy transport rumowiska wleczonego, jednocześnie obiekty te będą wykorzystane jako budowle spłaszczające falę powodziową schodzącą ciekami przy gwałtownych wezbraniach. Ze względu na łukową naprężoną konstrukcję zapór nie należy rozcinać ich wertykalnie po całej wysokości do dna. Rekomendowany sposób przebudowania zapór polega na wykonaniu otworów. Dolne okno o kształcie parabolicznym ma być umieszczone na wysokości naturalnego dna potoku, dwa górne okna (kształt analogiczny) umieszczone na jednakowej, ale wyższej rzędnej, będą rozmieszczone tak, by nie osłabiać konstrukcji. Światło okien będzie wynikać z obliczeń przepływów wód w zlewni i tak dobrane, by wody katastrofalne spiętrzały się w czaszy zapory. Jednocześnie okna nie mogą być zbyt małe, by zbyt szybko nie zostały zablokowane przez średnie i większe frakcje rumoszu. Na obu obiektach nie będzie żadnych elementów ręcznie regulowanych. Działanie zapór po przebudowie będzie odbywać się samoczynnie. Jedynie czyszczenie niecek powyżej obu konstrukcji z zalegającego rumoszu będzie odbywać się jako normalna praktyka utrzymywania właściwego funkcjonowania tych obiektów.

Zapory będą oczyszczone z zalegającego rumoszu. Planowany w ramach zadania przepust powyżej obu zapór będzie zmieniony na most, podobnie jak zniszczony most poniżej obu zapór. Oba obiekty mostowe będą wsparte na przyczółkach szerzej rozstawionych niż obecne koryto cieków oraz posadowione wyżej niż teren przyległy (światło pod oboma obiektami powinno być jak największe, umożliwiające przejście wód powodziowych unoszących nawet duże kawałki rumoszu drzewnego).

W miejscu zakrętu cieków poniżej dolnej zapory, gdzie istnieją dwa progi, planuje się przebudować koryto cieków wykorzystując teren dawnego zbiornika po prawej stronie, powyżej pierwszego progu (samiych progów nie należy rozbierać) tworząc drugą nitkę cieków prowadzącą stale połowę wody (bez konieczności regulacji - podział samoczynny) po kaskadzie/bystrzu. Takie rozwiązanie dzielące wodę na dwie części po 50% odciążą brzeg wklęsły obecnie atakowany dużym naporem wody.

Mur na brzegu wklęsłym w tym miejscu planuje się przebudować na klinowany narzut kamienny o kącie nachylenia około 45 stopni (przeprowadzenie potowy wody drugą odnogą da wystarczające miejsce na taką budowlę). Miejsce spotkania obu odnóg podzielonego cieków powinno być powyżej przyczółków mostu tuż poniżej dolnego progu,



na rzędnych wyprowadzanych tak, by oba strumienie wody trafiały na siebie pod kątem 90 stopni zderzając się na tej samej wysokości i wytracając wzajemnie energię wody. Nowa kaskada będzie tak zbudowana, by była możliwie mało stroma i przywracała ciągłość biologiczną ciek (także funkcja przepławki) przerwana przez oba istniejące stopnie. Realizacja zadania przyczyni się w konsekwencji do ochrony miejscowości leżących wzdłuż ciek i zasilanej przez ten ciek rzeki Kwisa przed częstymi wodami powodziowymi, oraz zwiększy odporność na zagrożenia związane ze zmianami klimatu w górskich ekosystemach leśnych. Podjęte działania zapobiegają powstawaniu lub zminimalizują negatywne skutki zjawisk naturalnych takich jak: niszczące działanie wód wezbraniowych, powódzie i podtopienia

Zakres robót przewiduje:

- oczyszczenie z rumoszu niecek zapór i kaskad.
- przebudowę zapór i kaskad
- przebudowie mostów

Usytuowanie: Planowana inwestycja usytuowana jest na gruntach leśnych (Leśnictwo Czerniawa) stanowiących własność Skarbu Państwa w zarządzie Nadleśnictwa Świeradów.

Lokalizacja W zlewni Bobru:

- I rz. Kwisa, II ciek „Czarny Potok”
- **woj. Dolnośląskie, powiat lubański, gmina Świeradów-Zdrój**
- obręb 2 Świeradów-Zdrój
- działki ewidencyjne: 1/258, 2/257, 36/256
- Leśnictwo Czerniawa oddz. 258, 257, 256
- **woj. Dolnośląskie, powiat lwówecki, gmina Mirsk**
- obręb Izera
- działki ewidencyjne 257/1, 258/2
- Leśnictwo Czerniawa oddz. 257, 258

Przy projektowaniu i realizacji przedsięwzięcia stosowane będą wytyczne Centrum Koordynacji Projektów Środowiskowych zawarte w opracowaniu „Dobre praktyki w realizacji obiektów małej retencji w górach”.

Lokalizację poszczególnych prac przedstawia poniższa tabela:



**INFRASTRUKTURA
I ŚRODOWISKO**
NARODOWA STRATEGIA SPÓJNOŚCI



**UNIA EUROPEJSKA
FUNDUSZ SPÓJNOŚCI**



Leśna, oraz zlewni rzeki Kwisa:

Rodzaj inwestycji	Lokalizacja obiektu - podział geodezyjny/podział administracyjny
<p>Leśnictwo Czerniawa, oddziały leśne: 258,257,256</p> <p>Modernizacja:</p> <p>1) 1 szt. - zapora</p> <p>2) 2 szt. - kaskada</p> <p>3) 1 szt. - most</p>	<p>Powiat: Lubań</p> <p>Gmina: Świeradów-Zdrój</p> <p>Obręb ewidencyjny: II Świeradów-Zdrój</p> <p>Działki nr: 1/258, 2/257, 36/256</p>
<p>Leśnictwo Czerniawa, oddziały leśne: 257, 258</p> <p>Modernizacja:</p> <p>1) 1 szt. zapory</p> <p>2) 1 szt. most</p>	<p>Powiat: Lubań</p> <p>Gmina: Mirsk</p> <p>Obręb ewidencyjny Izera</p> <p>Działki nr 257/1, 258/2</p>

Powiązanie z innymi przedsięwzięciami, projektowanymi w ramach zadania w obrębie gminy Mirsk i Świeradów-Zdrój.

Przedsięwzięcie nie jest powiązane z innymi w ramach zadania w obrębie gminy Mirsk i Świeradów-Zdrój oraz zlewni rzeki Kwisa.

2. Powierzchnia zajmowanej nieruchomości, a także obiektu budowlanego oraz dotychczasowy sposób ich wykorzystania i pokrycie szatą roślinną.



**INFRASTRUKTURA
I ŚRODOWISKO**
NARODOWA STRATEGIA SPÓJNOŚCI



**UNIA EUROPEJSKA
FUNDUSZ SPÓJNOŚCI**



Zaplanowane prace będą prowadzone w Nadleśnictwie Świeradów, obręb leśny Świeradów, leśnictwo Czarniawa.

- Przebudowa mostów - 2 szt. wraz z przyczółkami i barierami ochronnymi.
- Oczyszczenie niecki i przebudowa zapory przeciwrumowiskowej o pow 600 m² z rumoszu ok 1200 m³, Remont zapory kamiennej (kamień naturalny, ziemia).
- Oczyszczenie niecki i przebudowa zapory przeciwrumowiskowej o pow 600 m² z rumoszu ok 1200 m³, Remont zapory kamiennej (kamień naturalny, ziemia).
- Oczyszczenie niecki i przebudowa kaskady przeciwrumowiskowej o pow 30 m² z rumoszu ok 50 m³, (kamień naturalny, ziemia).
- Oczyszczenie niecki i przebudowa kaskady przeciwrumowiskowej o pow 30 m² z rumoszu ok 50 m³, (kamień naturalny, ziemia).

Dolina Czarnego Potoku jest siedliskiem gatunków następujących gatunków:

w warstwie drzew: świerk pospolity *Picea axcelisa*, modrzew europejski *Larix decidua*, olsza czarna *Alnus glutinosa*, klon jawor *Acer pseudoplatanus*, jesion wyniosły *Fraxinus excelsior*, buk zwyczajny *Fagus sylvatica*, brzoza brodawkowata *Betula pendula*, topola osika *Populus Tremula*, lipa drobnolistna *Tilia mordata*, wierzba krucha *Salix fragilis*.

W warstwie krzewów (podszytu) bez czarny *Sambucus nigra*, jarzab pospolity *Sorbus aucuparia*, klon jawor *Acer pseudoplatanus*, buk zwyczajny *Fagus sylvatica*, wierzba krucha *Salix fragilis*, klon zwyczajny *Acer platanoides*. W miejscach występowania świerka pospolitego *Picea abies*, w wielu miejscach w runie dominują gatunki borowe takie jak szczawik zajęczy *Oxalis acetosella* oraz borówka czernica *Vaccinium myrtyllus*. W pozostałych miejscach roślinność ma charakter łąkowy.

Wśród gatunków flory naczyniowej występującej na omawianym terenie na szczególną uwagę zasługuje podlegający ochronie częściowej podrzeń żebrowiec *Blechnum spicant* (kat. EN). Podrzeń występuje na trzech stanowiskach, na krawędziach koryta potoku lub na stromych skarpach. Należy przy tym stwierdzić, że realizacja zadania nie będzie miała negatywnego wpływu na stwierdzony gatunek, ponieważ jego stanowiska znajdują się poza zasięgiem planowanych prac, które polegać będą na modernizacji dwóch zapór, dwóch kaskad i dwóch przepustów oraz po za potencjalnymi miejscami spiętrzeń wody.

3. Rodzaj technologii.

Większość prac zostanie wykonana sprzętem mechanicznym (roboty ziemne, transportowe, budowlane). Brzegi będą posiadać niewielkie nachylenie a czasza wypłcenia. Z założenia materiały użyte do budowy powinny w maksymalnym stopniu być pochodzenia naturalnego.



**INFRASTRUKTURA
I ŚRODOWISKO**
NARODOWA STRATEGIA SPÓJNOŚCI



UNIA EUROPEJSKA
FUNDUSZ SPÓJNOŚCI



Ogólnie stosowane materiały w budownictwie zastąpione będą , naturalnymi lub zbliżonymi do naturalnych materiałami jak kamień, drewno, glina, ziemia, igliwie ewentualnie kamionka czy metal. Terminy prowadzenia robót zostaną dostosowane do wymagań ochrony środowiska, tak by nie powodować zbyt dużych zaburzeń w warunkach bytowania fauny, szczególnie w okresach lęgowych. Prace prowadzone będą przy użyciu najmniejszego i najlżejszego sprzętu , nawet gdyby miało to wpływ na wzrost kosztów robót. W koniecznych wypadkach prace będą wykonywane ręcznie. Dojazd maszyn i transport materiałów budowlanych odbywać się będzie po drogach leśnych . Priorytetem przy prowadzeniu inwestycji będzie zmniejszenie emisji hałasu, nie zaśmiecanie terenu, nie zanieczyszczanie gleby i wody smarami, olejami i paliwem poprzez stały nadzór oraz dobór wykonawców dysponujących odpowiednim sprzętem i kulturą techniczną.

4. Ewentualne warianty przedsięwzięcia.

Z uwagi na charakter istniejących budowli nie przewiduje się wariantowania przedsięwzięcia. Zaplanowane przedsięwzięcie w pełni wykorzysta istniejące, zapory i kaskady.

5. Przewidywana ilość wykorzystywanej wody, surowców, materiałów, paliw oraz energii.

Podczas realizacji przedsięwzięcia przewiduje się wykorzystanie sprzętu napędzanego olejem napędowym. Materiały, surowce i woda wykorzystywane będą w ilości niezbędnej do wykonania inwestycji. Materiały użyte do budowy powinny w maksymalnym stopniu być pochodzenia naturalnego: drewno, kamień, ziemia. Paliwa wykorzystywane będą do pracy urządzeń oraz środków transportu w ilości niezbędnej do realizacji inwestycji, nie wpływając w sposób istotny na wzrost zanieczyszczenia środowiska w obrębie prowadzonych robót budowlanych.

6. Rozwiązania chroniące środowisko.

Planowane przedsięwzięcie nie przekroczy standardów jakości środowiska poza granicami terenu do którego tytuł prawny posiada inwestor, a wręcz spowoduje znaczną poprawę jego jakości, poprzez przywrócenie pierwotnego potencjału retencyjnego, powstaniu siedlisk sprzyjających wzrostowi bioróżnorodności, polepszeniu ulegną także warunki nawodnienia okolicznych przyległych do inwestycji drzewostanów. W trakcie wykonywania zadania zostaną wyprofilowane łagodne spadki skarp tak, aby umożliwić migrację płazów i dostęp do wody



innych zwierząt. Zapory i kaskady będą zabezpieczać przed powodzią teren zlewni rzeki Kwisa.

7. Rodzaj oddziaływania na środowisko oraz ich natężenie.

- oddziaływania krótkoterminowe (negatywne) – podczas wykonywania inwestycji, nastąpi niewielkie nasilenie hałasu i emisja spalin powodowane przez pracujący sprzęt mechaniczny, wystąpi również okresowe silne zamulenie cieku podczas wykonywania prac ziemnych
- oddziaływanie długoterminowe (pozytywne) .

8. Możliwość transgranicznego oddziaływania na środowisko.

Brak oddziaływania na środowisko w kontekście transgranicznym. Zlewnia na której będą prowadzone roboty znajduje się w całości na terenie Polski.

9. Obszary podlegające ochronie na podstawie ustawy z dnia 16 kwietnia 2004 r. o ochronie przyrody znajdujące się w zasięgu znacznego oddziaływania przedsięwzięcia.

Badany teren znajduje się w obszarze III.1.2.1. OSO GÓRY IZERSKIE PLB020009

10. Podsumowanie - Wskazanie przesłanek istotnych dla kwalifikacji przedsięwzięcia:

Działanie celowe. Podjęte działania zapobiegają powstawaniu lub zminimalizują negatywne skutki zjawisk naturalnych takich jak: niszczące działanie wód wezbraniowych, powodzie i podtopienia. W dłuższej perspektywie czasowej, zaproponowane działania powinny przynieść pozytywne skutki ekologiczne i przyrodnicze.

Przygotował: Piotr Gajowniczek

Zatwierdzam:

NADLEŚNICZY
mgr inż. Lubomir Leszczyński

Świeradów –Zdrój styczeń 2017r



**INFRASTRUKTURA
I ŚRODOWISKO**
NARODOWA STRATEGIA SPÓJNOŚCI



UNIA EUROPEJSKA
FUNDUSZ SPÓJNOŚCI





BURMISTRZ
MIASTA I GMINY MIRSK
PP.6727.157.2016.3

Mirsk, dnia 25.11.2016 r.

Nadleśnictwo Świeradów
ul. 11-go Listopada 1
59-850 Świeradów-Zdrój

W odpowiedzi na pismo nr Zn.spr.:SA.082.15.16 z dnia 31.10.2016 roku w sprawie wydania wypisu i wyrys z miejscowego planu zagospodarowania przestrzennego dla działek o numerach: **257/1 i 258/2**; położonych w obrębie ewidencyjnym **Izera**, gmina **Mirsk**, w załączeniu przesyłam zaświadczenie, że ww. nieruchomości nie są objęte obowiązującym miejscowym planem zagospodarowania przestrzennego z uwagi na fakt iż przedmiotowe działki nie są objęte miejscowym planem.

Z poważaniem:

BURMISTRZ
Miasta i Gminy Mirsk
Andrzej Jasiński

Otrzymują:

- ① Adresat
2. a/a



Sprawę prowadzi:

Referent ds. planowania przestrzennego
Jolanta Wołodkiewicz
tel. (75) 6470444

SA
Andrzej Jasiński



**BURMISTRZ
MIASTA I GMINY MIRSK
PP.6727.157.2016.2**

Mirsk, dnia 25.11.2016 r.

ZAŚWIADCZENIE

Niniejszym zaświadcza się, iż z dniem 01.01.2004 r. przestał obowiązywać miejscowy plan ogólny zagospodarowania przestrzennego miasta i gminy Mirsk zatwierdzony Uchwałą Nr XLVI/181/94 Rady Miejsko-Gminnej w Mirsku z dnia 25 maja 1994 r. opublikowany w Dzienniku Urzędowym Województwa Jeleniogórskiego Nr 29, poz. 143 z dnia 04.07.1994 r. z późniejszymi zmianami. W związku z powyższym, od dnia 01.01.2004 r. działki nr **257/1** i **258/2**; położone w obrębie ewidencyjnym **Izera**, gmina Mirsk nie są objęte obowiązującym miejscowym planem zagospodarowania przestrzennego.

BURMISTRZ
Miasta i Gminy Mirsk
Andrzej Jasiński

Uiszczono opłatę skarbową
w wysokości 17 zł przelewem
bankowym z dnia: 24.11.2016 r.
(nr wyciągu: 230/2016 z dnia: 24.11.2016 r.)

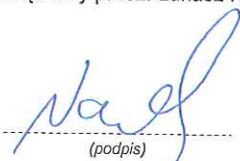
Sprawę prowadzi:
Referent ds. planowania przestrzennego
Jolanta Wołodkiewicz
tel. (75) 6470444

STAROSTA LWÓWECKI		Województwo: Województwo Dolnośląskie Powiat: Powiat Lwówek Śląski Jednostka ewidencyjna: Mirsk - obszar wiejski Obręb ewidencyjny: 0005, IZERA					
GK-EG-6621.1203.2016							
WYPIS Z REJESTRU GRUNTÓW według stanu na dzień: 2016-11-09 10:16:06							
Jednostka rejestrowa gruntów: 021204_5.0005.G13							
WŁAŚCICIELE/ WŁADAJĄCY:							
UDZIAŁ: 1/1		charakter stanu władania: własność grupa rejestrowa: 1.4					
Skarb Państwa							
UDZIAŁ: 1/1		charakter stanu władania: zarząd grupa rejestrowa: 1.2					
Państwowe Gospodarstwo Leśne Lasy Państwowe Nadleśnictwo Świeradów							
Siedziba: 59-850 Świeradów Zdrój Świeradów Zdrój 11-go Listopada 1							
DZIAŁKI EWIDENCYJNE:							
Ark. mapy	Numer działki ewidencyjnej	Położenie gruntów	Opis użytku	Symbol klasoużytku	Powierzchnia		Nr KW lub oznaczenie dokumentu
					użytku [ha]	działki [ha]	
15	257/1		Lasy	Ls	19.13	19.13	KW 21413
Id dz.: 021204_5.0005.257/1							
15	258/2		Lasy	Ls	11.58	11.58	KW 21413
Id dz.: 021204_5.0005.258/2							
Łączna powierzchnia wybranych działek: 30.71							
Całkowita powierzchnia jednostki rejestrowej dla działek zapisanych z dokładnością do 1 ara: 2150.34							
Całkowita powierzchnia jednostki rejestrowej dla działek zapisanych z dokładnością do 1 metra: 123.1781							
Całkowita powierzchnia jednostki rejestrowej: 2273.52							
KLAUZULE: Dokument niniejszy jest przeznaczony do dokonywania wpisu w księdze wieczystej							

W dniu: 2016-11-09

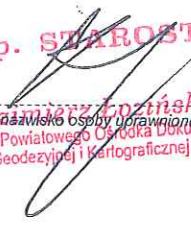
dokument sporządzony przez: Łukasz Nawojczyk

Lwówek Śląski, dnia: 2016-11-09


(podpis)



Z up. STAROSTY


(inne nazwisko osoby uprawnionej)
Kierownik Powiatowego Ośrodka Dokumentacji
Geodezyjnej i Kartograficznej



STAROSTA LWÓWIECKI

Posiadać się zgodność niniejszej kopii z treścią materiału państwowego zasobu geodezyjnego i kartograficznego

mapa: *widowująca*

DZIAŁ I cz.

585.61 ha

P.0212.201

09.11.2015

Z up. STAROSTY

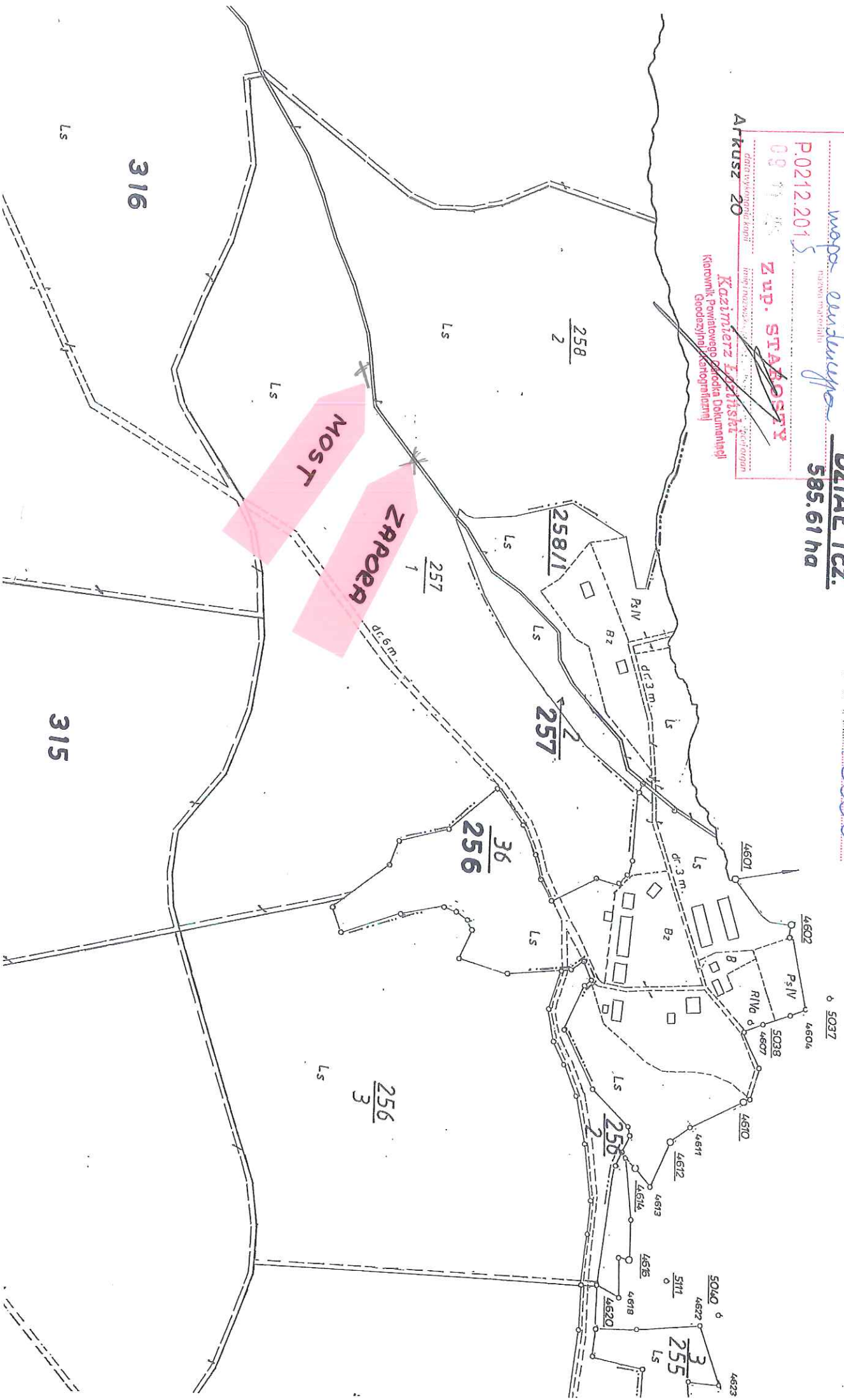
Arkusze 20

Kazimierz Łozniński
Kierownik Powiatowego Zarządu Dokumentacji
Geodezyjnej i Kartograficznej

zob. mapa

mapa: *widowująca*

skala: 1:5000



Powszechna Kasa Oszczędności Bank Polski SA
www.pkobp.pl, Firmy 801 307 307 lub +48 (81) 535 60 60,
Korporacje i Samorządy 801 36 36 36 lub +48 (61) 855 94 94

Data wydruku: 08:05, 2017-02-06
Nr rachunku: 26 1020 2137 0000 9002 0136 9081
Właściciel: NADLEŚNICTWO ŚWIERADÓW, Ul. 11 LISTOPADA 1, 59-850 ŚWIERADÓW-ZDRÓJ



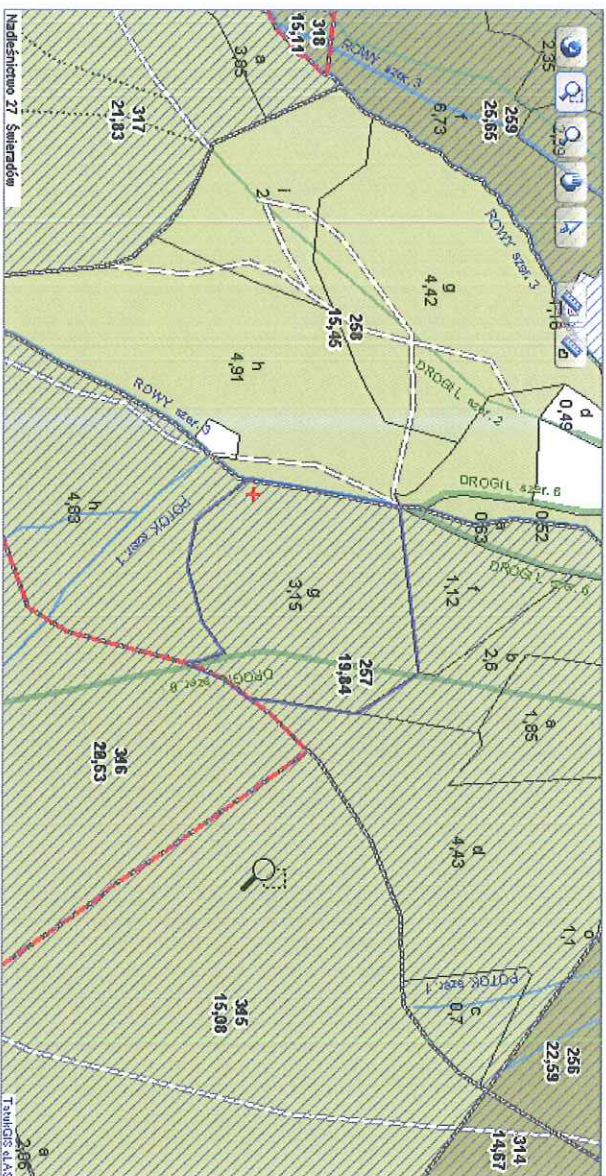
Bank Polski

PRZELEW Z RACHUNKU - SZCZEGÓŁY TRANSAKCJI

Numer rachunku:	26 1020 2137 0000 9002 0136 9081
Data waluty:	2017-02-06
Data operacji:	2017-02-06
Opis:	Nr rach. przeciwst.: 68 1020 2124 0000 8102 0011 0221 Dane adr. rach. przeciwst.: URZĄD MIASTA I GMINY MIRSK PLAC WOLNOŚCI 39 59-630 MIRSK Tytuł: OPŁ:WNIOSEK O WYD.DECYZJI O UWARUN. ŚROD.DLA ZBIORNIK.NR INW.I-1.1-01 Identyfikator: 70370500900038285
Typ transakcji:	Przelew z rachunku
Kwota:	-205,00 PLN



- ▶ Pomoc
- ▶ Logowanie
- ▶ Mapy Gospodarcze
- ▶ Mapy Ewidencyjne
- ▶ Plan/Wykonanie
- ▶ Szkice
- ▶ Edycja
- ▶ Przeciwpożarowa
- ▶ Inne mapy
- ▶ Kowlektwo
- ▶ Turystyka
- ▶ Mapy RDL
- ▶ Mapy Nadleśnictwa



Nadleśnictwo 27 Świeradów
PUWG1992Z(X:239925.68 Y:343916.60 WGS84, 015° 17' 58.81" E 50° 54' 12.35" N)

Skala 1: 5000

0.15km

Wyszukaj obiekty wg adresu leśnego

13 27 1 Czełmowa (07)

257

9

00

Podaj koordynaty

Długość:

Szerokość:

Tytuł: Mapa Ochrony Przyrody

Tabele

Legenda

Lasochronne	Kategoria	Pow. [ha]	
13-27-1-07-257 -g -00	OCH USZK	3,11	
	Razem:	3,11	
Lasochronne (kategoria)		Pow. [ha]	
OCH USZK		3,11	
Obszary chronione	Nazwa	kategoria	Pow. [ha]
13-27-1-07-257 - -	Góry Izerskie	OB NATURA	3,11
		Razem:	3,11
Obszary chronione (Nazwa)		kategoria	Pow. [ha]
Góry Izerskie		OB NATURA	3,11

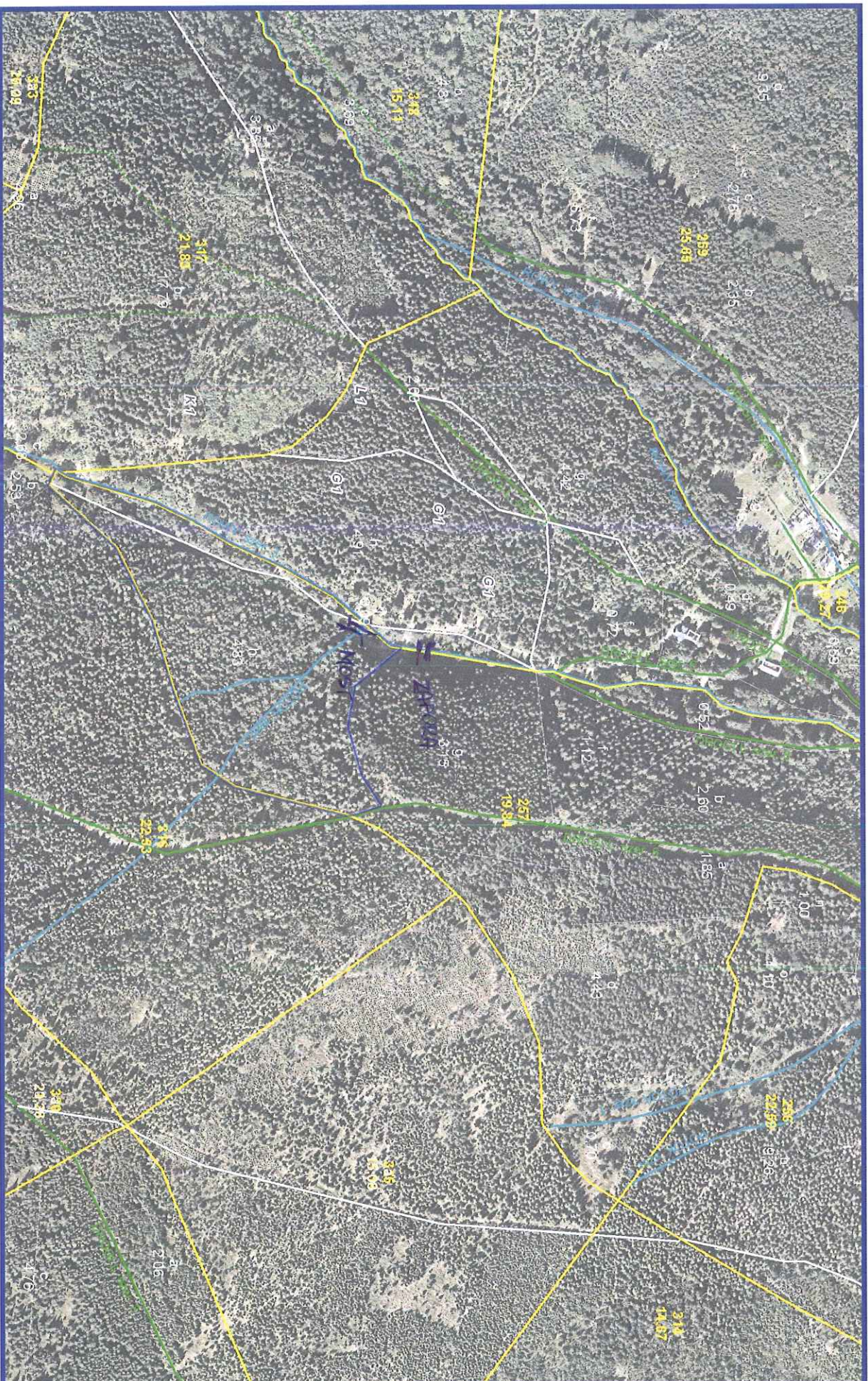
Lasochronne:	Lasochronne:
wszystkie typy obiektów	wszystkie typy obiektów
Obszary chronione i inne:	Obszary chronione i inne:
wszystkie typy obiektów	wszystkie typy obiektów
Obszary chronione:	Obszary chronione:
wszystkie typy obiektów	wszystkie typy obiektów
Lasochronne:	Lasochronne:
stale pow. badaw. i dośw.	stale pow. badaw. i dośw.
cenne - m. rośl. przyrody	cenne - m. rośl. przyrody
głęboko	głęboko
w miastach i wokół miast	w miastach i wokół miast

02 (DOLNOŚLĄSKIE) 12 (Lwówecki) 045 (Mirk Obszar wiejski) 0005 (Izera) 257/1



Mapa Gospodarcza

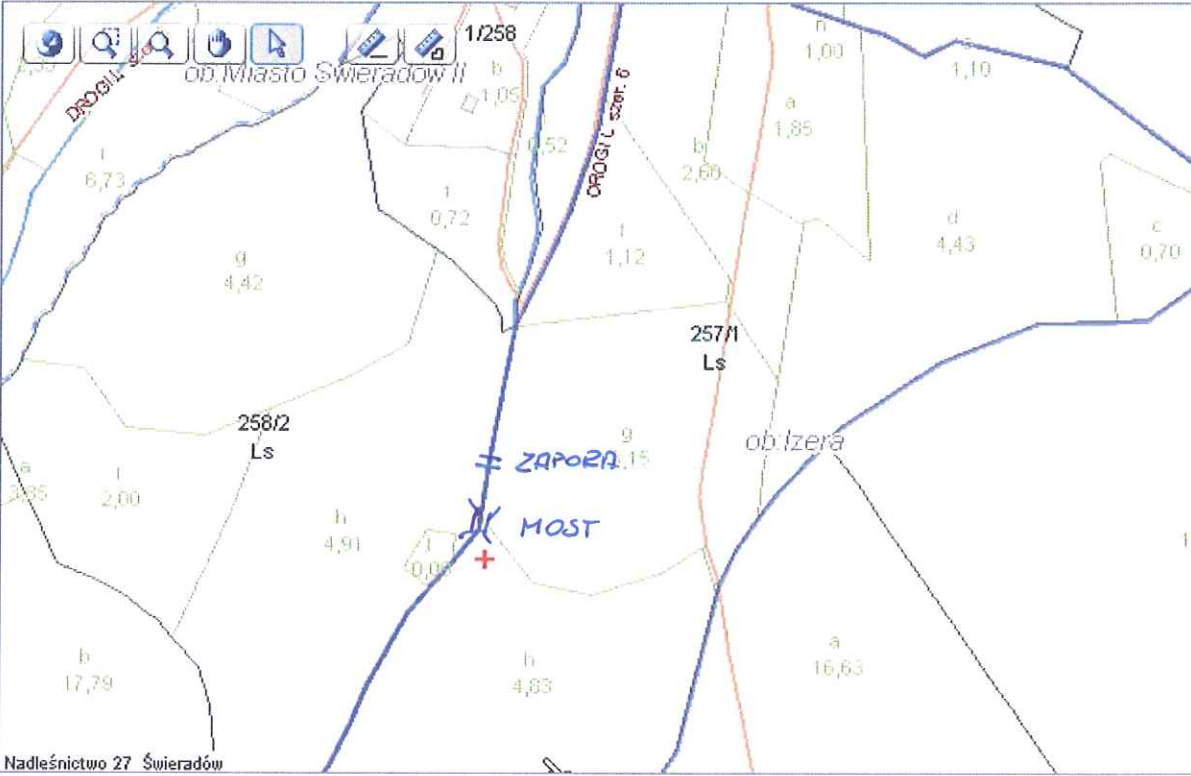
13-27-1-07-257 -h -00



skala 1:5000



2017-02-03



PUWG1992(X:239628.42 Y:343733.43 WGS84(015° 17' 44.09" E 50° 54' 05.98" N)

Skala 1: 5000

Wyszukaj obiekty wg adresu ewidencyjnego

02 12 (Lwówecki) 045 (Mirsk Obszar) 0005 (Izera) 25

Podaj koordynaty Długość: 15° 17' 41,50" E Szerokość: 50° 54' 10,41" N X: 239584,75

Tytuł: Ewidencyjna ☒ Tabele ☒

Adres administracyjny	02-12-045-0005
Numer działki	257/1
Pow. działki	19,1300
Numer rejestru	1328
Współudział	
Numer księgi wieczystej	21413
Data wpisu	
Przeznaczenie	
Numer rejestru zabytków	
Nr mapy ewidencyjnej	15

Nr konturu	Użytek	Kla
1	Ls	
Adres leśny		Nr kontur
13-27-1-07-257 -h -00		1
13-27-1-07-257 -g -00		1
13-27-1-07-257 -f -00		1
13-27-1-07-257 -d -00		1
13-27-1-07-257 -c -00		1
13-27-1-07-257 -b -00		1
13-27-1-07-257 -a -00		1
13-27-1-07-257 ~c -00		1
13-27-1-07-257 ~b -00		1
13-27-1-07-257 ~a -00		1

