

**Zarządzenie Nr 119/2014
Burmistrza Miasta Świeradów-Zdrój
z dnia 25 sierpnia 2014 roku**

w sprawie: **informacji o przebiegu wykonania budżetu Gminy Miejskiej Świeradów-Zdrój za I półrocze 2014 roku, informacji o kształtowaniu się wieloletniej prognozy finansowej Gminy Miejskiej Świeradów-Zdrój oraz informacji o przebiegu wykonania planu finansowego Miejskiej Biblioteki Publicznej w Świeradowie-Zdroju za I półrocze 2014 roku**

Na podstawie art. 30 ust. 2 pkt 4 ustawy z dnia 08 marca 1990 r. o samorządzie gminnym (tekst jednolity: Dz.U. z 2013 roku, poz. 594 ze zmianami) oraz art. 266 ustawy z dnia 27 sierpnia 2009 roku o finansach publicznych (tekst jednolity: Dz.U. z 2013 roku, poz. 885 ze zmianami)

**Burmistrz Miasta Świeradów-Zdrój zarządza,
co następuje:**

§ 1

1. Przyjąć informację o przebiegu wykonania budżetu Gminy Miejskiej Świeradów – Zdrój za I półrocze 2014 roku, której treść określa załącznik nr 1 do niniejszego zarządzenia, informację o kształtowaniu się wieloletniej prognozy finansowej Gminy Miejskiej Świeradów-Zdrój, której treść określa załącznik nr 2 do niniejszego zarządzenia oraz informację o przebiegu wykonania planu finansowego Miejskiej Biblioteki Publicznej w Świeradowie-Zdroju za I półrocze 2014 roku, której treść określa załącznik nr 3 do niniejszego zarządzenia.
2. Informacje przedłożyć Radzie Miasta i Regionalnej Izbie Obrachunkowej.

§ 2

Wykonanie zarządzenia powierza się Skarbnikowi Gminy.

§ 3

Zarządzenie wchodzi w życie z dniem wydania i podlega ogłoszeniu w sposób zwyczajowo przyjęty.

BURMISTRZ

Roland Marciniak

Uzasadnienie do Zarządzenia Nr 119/2014
Burmistrza Miasta Świeradów-Zdrój
z dnia 25 sierpnia 2014 roku

Obowiązek przedstawienia Radzie Miasta i Regionalnej Izbie Obrachunkowej informacji o przebiegu wykonania budżetu jednostki samorządu terytorialnego, informacji o kształtowaniu się wieloletniej prognozy finansowej oraz informację z przebiegu wykonania planu finansowego samorządowej instytucji kultury za I półrocze roku budżetowego wynika z art. 266 ustawy o finansach publicznych.

Przedkładana informacja z wykonania budżetu Gminy zawiera tabelaryczne zestawienia wykonania planu dochodów i wydatków budżetowych za pierwsze półrocze 2014 roku w podziale na działy, rozdziały i paragrafy klasyfikacji budżetowej w zakresie zadań własnych i zleconych, podział dochodów i wydatków na majątkowe i bieżące, jak również procentowy poziom ich realizacji.

W informacji zawarto również opisowe objaśnienia do każdego działu w zakresie dochodów i wydatków budżetowych.

W części opisowej ujęto także analizę finansową jednostek organizacyjnych Gminy oraz opisano gospodarkę pozabudżetową.

W informacji o kształtowaniu się wieloletniej prognozy finansowej przedstawiono dane dotyczące wyniku budżetu za pierwsze półrocze 2014 roku, wielkości zadłużenia, kształtowania się wskaźnika spłat zadłużenia a także przedstawiono stopień realizacji przedsięwzięć objętych wieloletnią prognozą finansową.

W informacji o przebiegu wykonania planu finansowego samorządowej instytucji kultury opisano źródła przychodów oraz koszty poniesione przez jednostkę w I półroczu 2014 roku.

BURMISTRZA

Roland Marciniak

Informacja o przebiegu wykonania budżetu Gminy Miejskiej Świeradów-Zdrój za I półrocze 2014 roku

Budżet Gminy Miejskiej Świeradów-Zdrój na 2014 rok został uchwalony Uchwałą Nr LIV/256/2013 Rady Miasta Świeradów-Zdrój z dnia 20 grudnia 2013 roku.

W budżecie na 2014 rok zaplanowano:

I. Dochody budżetowe w wysokości **27.422.692,00 zł**,

w tym:

- a) dochody majątkowe w wysokości 6.210.000,00 zł,
w tym środki pochodzące z budżetu Unii Europejskiej: 3.700.000,00 zł,
- b) dochody bieżące w wysokości 21.212.692,00 zł,
w tym:
 - środki pochodzące z budżetu Unii Europejskiej: 425.080,00 zł,
 - wpływy z opłat za wydawane zezwolenia na sprzedaż alkoholu: 285.000,00 zł,
 - subwencja ogólna: 3.573.425,00 zł,
 - dotacje celowe z budżetu państwa: 2.964.738,00 zł.

II. Wydatki budżetowe w wysokości **33.980.317,00 zł**,

w tym:

- a) wydatki bieżące w wysokości 20.934.117,00 zł
- b) wydatki majątkowe w wysokości 13.046.200,00 zł.

III. Deficyt budżetowy w wysokości **6.557.625,00 zł**.

IV. Przychody budżetu w wysokości **9.370.000,00 zł**, w tym:

- a) z pożyczki na wyprzedzające finansowanie zaciągniętej w Banku Gospodarstwa Krajowego w kwocie 1.570.000,00 zł,
- b) ze sprzedaży samorządowych papierów wartościowych wyemitowanych przez Gminę w kwocie 7.800.000,00 zł.

V. Rozchody budżetu – spłaty rat kredytów i pożyczek oraz wykup papierów wartościowych w łącznej kwocie **2.812.375,00 zł**.

W toku realizacji budżetu wprowadzano zmiany dokonane przez Radę Miasta i Burmistrza Miasta, które zwiększyły pierwotnie planowaną kwotę dochodów o 2.776.343,00 zł oraz planowaną kwotę wydatków o 2.902.130,00 zł.

W wyniku wprowadzonych w I półroczu br. zmian deficyt budżetowy uległ zwiększeniu o 125.787,00 i na dzień 30.06.2014 roku wynosił 6.683.412,00 zł. Zwiększono również przychody z tytułu pożyczki na wyprzedzające finansowanie w ramach PROW o kwotę 610.840,00 zł oraz zwiększono rozchody z tytułu spłaty pożyczki w Banku Gospodarstwa Krajowego o kwotę 485.053,00 zł.

Wprowadzane w I półroczu br. zmiany dochodów i wydatków budżetowych wynikały z decyzji Ministra Finansów, Wojewody Dolnośląskiego, pozyskanych środków z MAiC na usuwanie skutków klęsk żywiołowych, zwrotów poniesionych wydatków na realizowane projekty oraz planowanych do realizacji w bieżącym roku zadań majątkowych, w tym współfinansowanych ze środków pochodzących z budżetu Unii Europejskiej.

Plan dochodów i wydatków budżetowych po zmianach na dzień 30.06.2014 r. przedstawiał się następująco:

Dochody budżetowe w wysokości **30.199.035,00 zł**,

w tym:

- a) dochody majątkowe w wysokości 8.592.251,00 zł, z tego:
 - środki pochodzące z budżetu Unii Europejskiej: 4.660.053,00 zł;
 - dochody ze sprzedaży majątku: 3.000.000,00 zł,
 - dotacje celowe na inwestycje: 922.198,00 zł,
- b) dochody bieżące w wysokości 21.606.784,00 zł, z tego:
 - środki pochodzące z budżetu Unii Europejskiej w wysokości 477.613,00 zł,
 - subwencja ogólna w wysokości 3.583.322,00 zł,
 - wpływy z opłat za wydawane zezwolenia na sprzedaż alkoholu w wysokości 285.000,00 zł,
 - dotacje celowe z budżetu państwa w wysokości 3.184.400,00 zł.

Wydatki budżetowe w wysokości **36.882.447,00 zł**,

w tym:

- a) wydatki bieżące w wysokości 21.268.812,00 zł
- b) wydatki majątkowe w wysokości 15.613.635,00 zł.

Deficyt budżetowy w wysokości **6.683.412,00 zł**.

Przychody z tytułu kredytów i pożyczek oraz emisji obligacji komunalnych w wysokości **9.980.840,00 zł**.

Rozchody budżetowe przeznaczone na spłatę rat kredytów i pożyczek oraz wykup obligacji w wysokości **3.297.428,00 zł**.

W I półroczu 2014 roku dochody budżetu Gminy Miejskiej Świeradów-Zdrój zostały zrealizowane w **43,6%** i wyniosły **13.155.562,77**, w tym:

- a) dochody majątkowe: 2.002.813,08 zł tj. 23,3 % planowanej kwoty, z tego:
 - środki pochodzące z budżetu Unii Europejskiej: 1.919.679,34 zł,
 - dochody ze sprzedaży majątku: 66.256,13 zł,
 - dotacje celowe na inwestycje: 0,00 zł;
- b) dochody bieżące w wysokości 11.152.749,69 zł, z tego:
 - środki pochodzące z budżetu Unii Europejskiej: 28.033,31 zł,
 - subwencja ogólna z budżetu państwa: 2.195.714,00 zł,
 - wpływy z opłat za wydawane zezwolenia na sprzedaż alkoholu: 222.464,87 zł,
 - dotacje celowe z budżetu państwa na zadania bieżące: 2.185.176,79 zł.

Wykonane dochody budżetowe Gminy Miejskiej Świeradów-Zdrój w przeliczeniu na jednego mieszkańca na dzień 30.06.2014 r. wyniosły **3.056,59 zł** i były wyższe o 521,15 zł w porównaniu do dochodów przypadających na 1 mieszkańca na 30.06.2013 roku, gdzie wynosiły 2.535,44 zł.

Wydatki w I półroczu 2014 roku zostały wykonane w **32,2%** i wyniosły **11.866.695,70 zł**, w tym:

- a) wydatki bieżące 9.793.221,63 zł
- b) wydatki majątkowe 2.073.474,07 zł.

Nadwyżka budżetu Gminy Miejskiej Świeradów-Zdrój za I półrocze 2014 roku wyniosła **1.288.867,07 zł**.

Łączna kwota przypadających do spłaty w bieżącym roku budżetowym rat kredytów i pożyczek długoterminowych, wykup obligacji wraz z planowanymi odsetkami wynosi 4.217.428,00 zł, co stanowi 13,9% planowanych na 2014 rok dochodów gminy. Z kwoty tej 2.215.053,00 zł stanowią raty pożyczek zaciągniętych na realizację programów współfinansowanych ze środków pochodzących z budżetu Unii Europejskiej.

Wskaźnik planowanej łącznej kwoty spłaty zobowiązań, o której mowa w art. 243 ust. 1 u.f.p. do dochodów po uwzględnieniu ustawowych wyłączeń wynosi 5,5%, przy dopuszczalnym wskaźniku spłaty z art. 243 u.f.p., po uwzględnieniu wyłączeń obliczony w oparciu o wykonanie roku poprzedniego wynoszącym 10,5%.

Rozchody z tytułu spłat kredytów i pożyczek w I półroczu 2014 roku wyniosły 2.737.130,37 zł, tj.:

- 1.561.555,37 zł – spłata pożyczki na wyprzedzające finansowanie wydatków na projekty unijne zaciągniętej w Banku Gospodarstwa Krajowego na finansowanie budowy oczyszczalni i sieci kanalizacyjnej w Czerniawie,
- 300.000,00 zł – wykup obligacji komunalnych wyemitowanych przez DNB Bank Polska S.A. na dofinansowanie rewitalizacji parków uzdrowiskowych,
- 120.000,00 zł – rata pożyczki zaciągniętej w 2006 roku w WFOŚiGW na dofinansowanie zadania „Modernizacja ujęcia wody Łużyca i wodociągowanie Czerniawy”,
- 100.000,00 zł – rata pożyczki zaciągniętej w 2006 roku w WFOŚiGW na dofinansowanie zadania „Budowa oczyszczalni ścieków dla m. Świeradów-Zdrój przy ul. Wiejskiej”,
- 175.000,00 zł – rata kredytu zaciągniętego w 2008 roku w Banku Gospodarstwa Krajowego we Wrocławiu na dofinansowanie zadań majątkowych,
- 130.000,00 zł – rata kredytu zaciągniętego w 2007 roku w PKO BP z przeznaczeniem na budowę boisk sportowych, dofinansowanie zadań związanych z usuwaniem skutków powodzi, przebudowę ul. Polnej, dokumentację przebudowy ul. Cmentarnej,
- 110.000 zł – rata kredytu zaciągniętego w 2005 roku w BGŻ z przeznaczeniem na dofinansowanie zadań zrealizowanych przy współudziale środków pochodzących z budżetu UE tj. budowy Izerskiego Centrum Wspierania Przedsiębiorczości,
- 60.000,00 zł – rata kredytu zaciągniętego w 2011 roku w PEKAO SA z przeznaczeniem na spłatę wcześniej zaciągniętych zobowiązań z tytułu papierów wartościowych oraz zaciągniętych pożyczek i kredytów
- 130.575,00 zł – rata kredytu zaciągniętego w 2007 roku w Banku Polskiej Spółdzielczości na dofinansowanie wodociągowania Czerniawy,
- 20.000,00 zł – rata kredytu zaciągniętego w 2012 roku w PKO BP na spłatę wcześniej zaciągniętych zobowiązań,
- 30.000,00 zł – rata kredytu zaciągniętego w 2008 roku w PKO BP na dofinansowanie budowy boiska Orlik 2012,

Na dzień 30.06.2014 roku Gmina Miejska Świeradów-Zdrój posiadała zobowiązania z tytułu zaciągniętych pożyczek i kredytów długoterminowych oraz wyemitowanych obligacji komunalnych w łącznej kwocie 17.113.098,29 zł oraz długoterminowe zobowiązanie z tytułu zakupionych ujęć wody w kwocie 1.400.000,00 zł.

Z łącznej kwoty zadłużenia występującego na dzień 30.06.2014 r. kredyty i pożyczki oraz wyemitowane obligacje komunalne przeznaczone na finansowanie projektów realizowanych przy współudziale środków unijnych stanowiły kwotę 12.231.563,24 zł.

W pierwszym półroczu 2014 roku Gmina Miejska Świeradów-Zdrój wyemitowała obligacje komunalne na kwotę 2.200.000,00 zł oraz zaciągnęła pożyczkę w Banku Gospodarstwa Krajowego w wysokości 347.884,07 zł z przeznaczeniem na finansowanie realizowanych projektów unijnych tj. budowę oczyszczalni ścieków w Czerniawie, przebudowę ulicy Zdrojowej oraz budowę Centrum Edukacji Ekologicznej.

Stan pozostałych do spłaty kredytów i pożyczek długoterminowych oraz wyemitowanych obligacji komunalnych według stanu na 30.06.2014 r. przedstawiał się następująco:

Lp.	Wierzyciel	Kwota zadłużenia na dzień 30.06.2014 r.	Cel, na jaki został zaciągnięty kredyt/pożyczka	Termin spłaty	Aktualne oprocentowanie
1	2	3	4	5	6
1.	WFOŚiGW	259.000,00 zł	Dofinansowanie zadania „Modernizacja ujęcia wody Łużyca i wodociągowanie Czerniawy”	15.05.2015 r.	4,00 % stałe
2.	WFOŚiGW	11.000,00 zł	Dofinansowanie zadania „Budowa oczyszczalni ścieków dla m. Świeradów-Zdrój przy ul. Wiejskiej”	15.05.2015 r.	4,00% stałe
3.	BGŻ SA	119.924,24 zł	Izerskie Centrum Wspierania Przedsiębiorczości	30.09.2015 r.	2,91% zmienne
4.	PKO BP	185.400,00 zł	Usuwanie skutków powodzi	10.10.2016 r.	3,00 % zmienne
5.	PKO BP	280.823,00 zł	Budowa boisk sportowych, dofinansowanie zadań związanych z usuwaniem skutków powodzi, odtworzenie nawierzchni drogi ul. Polna, dokumentacja przebudowy ul. Cmentarnej, dofinansowanie budowy oczyszczalni ścieków	20.05.2017 r.	2,74 % zmienne
6.	PKO BP	263.000,00 zł	Dofinansowanie zadań: „Realizacja projektu Moje boisko Orlik 2012”, „Budowa kanalizacji sanitarnej w ul. Polnej”, Przebudowa ulicy Nad Basenem”, Przebudowa kanalizacji sanitarnej w ul. Grunwaldzkiej”	20.09.2018 r.	4,00% zmienne
7.	BPS Wrocław	368.951,05 zł	Dofinansowanie zadań: „Poprawa infrastruktury drogowej pogranicza poprzez modernizację dróg gminnych w Świeradowie-Zdroju” oraz „Modernizacja ujęcia wody Łużyca i wodociągowanie Czerniawy”	10.06.2017 r.	2,75% zmienne
8.	PKO BP	800.000,00 zł	Finansowanie zadań: „Uporządkowanie terenów zielonych oraz przebudowa placów zabaw na terenie os. Czerniawa”, „Budowa kanalizacji sanitarnej i deszczowej”, „Budowa punktów świetlnych na terenie miasta”, Zadania związane z usuwaniem skutków powodzi”	20.10.2019 r.	4,85% zmienne
9.	PKO BP	7.300.000,00 zł	Dofinansowanie projektów: „Rewitalizacja kompleksu parków uzdrowiskowych”, Poprawa infrastruktury drogowej”, „Budowa		od 3,59% do 4,24%

		(obligacje)	oczyszczalni ścieków dla os. Czerniawa wraz z budowa sieci kanalizacyjnej”, „Przebudowa ulicy Zdrojowej”, „Budowa Centrum Edukacji ekologicznej.”	25.10.2024 r.	zmienne
10.	Bank DNB NORD Warszawa	4.000.000,00 zł (obligacje)	Na finansowanie zadań majątkowych, w tym współfinansowanych ze środków z UE	31.12.2022 r.	od 3,74% do 4,59% zmienne
11.	PEKAO S.A.	1.850.000,00 zł	Dofinansowanie zadań: „Poprawa infrastruktury drogowej”, „Rewitalizacja kompleksu parków uzdrowiskowych”, „Rewitalizacja młyna wodnego”, „Budowa sieci kanalizacji sanitarnej i deszczowej”, „Budowa sieci wodociągowej”	25.06.2021 r.	3,58% zmienne
12.	PKO BP	1.360.000,00 zł	Spłata wcześniej zaciągniętych zobowiązań z tytułu papierów wartościowych oraz pożyczek i kredytów	25.04.2022 r.	3,87% zmienne
13.	PKO BP	315.000,00zł	Na finansowanie projektu „Poprawa infrastruktury drogowej”	25.10.2020 r.	4,40% zmienne
	Razem	17.113.098,29 zł	x	x	x

I. DOCHODY BUDŻETOWE

Plan i wykonanie dochodów budżetu Gminy Miejskiej Świeradów-Zdrój według źródeł ich powstania, z wyszczególnieniem dochodów majątkowych i dochodów bieżących za I półrocze 2014 roku przedstawia **załącznik nr 1** do niniejszej informacji.

Plan i wykonanie dochodów według działów, rozdziałów i paragrafów klasyfikacji budżetowej za I półrocze 2014 roku przedstawia **załącznik nr 2** do niniejszej informacji.

Na koniec okresu sprawozdawczego występowały należności wymagalne w łącznej kwocie 4.390.135,90 zł. Kwota należności wymagalnych na 30.06.2014 r. była wyższa o 981.817,59 zł w porównaniu do stanu na 31.12.2013 r. Duży wzrost poziomu należności wymagalnych spowodowany był głównie przypisaniem kolejnej kwoty kary dla dzierżawcy niewywiązującego się z warunków umowy.

Szczegółowy wykaz wymagalnych należności Gminy Miejskiej Świeradów-Zdrój z tytułu podatków i opłat, świadczeń alimentacyjnych oraz z tytułu wpływów z usług komunalnych na dzień 30.06.2014 r. przedstawia poniższa tabela:

(w złotych)		
Lp.	Wyszczególnienie	Zaległości na dzień 30.06.2014r.
1	2	3
1.	Wpływy z opłat za zarząd i wieczyste użytkowanie nieruchomości	93.296,06
1	2	3
2.	Kara naliczona dla użytkownika wieczystego za nie wywiązanie się z warunków umowy	988.400,00

3.	Dochody z dzierżawy składników majątkowych (czynsze dzierżawne)	118.842,61
4.	Dochody z najmu lokali komunalnych	686.570,78
5.	Podatek od nieruchomości od osób prawnych	709.067,88
6.	Podatek od nieruchomości od osób fizycznych	568.704,40
7.	Podatek rolny	3.879,83
8.	Podatek leśny	22,14
9.	Wpływy z opłaty uzdrowskiej	99.038,24
10.	Opłaty za zajęcie pasa drogowego	8.550,22
11.	Wpływy z tytułu naliczonej renty planistycznej	16.006,20
12.	Opłata za zezwolenie na sprzedaż alkoholu	0,04
13.	Wpływy z mandatów od osób fizycznych	2.980,00
14.	Wpływy z opłat za gospodarowanie odpadami komunalnymi	53.103,92
15.	Wpływy z usług – dostarczanie wody	76.781,05
16.	Odsetki od nieterminowych wpłat za dostarczanie wody	42.605,20
17.	Wpływy z usług – odprowadzanie ścieków	180.873,49
18.	Wpływy z usług - promocja na stronie internetowej miasta	9.800,72
19.	Wpływy z usług – odpłatność za pobyt w przedszkolu	9.547,06
20.	Odsetki od zaległości z tytułu odpłatności za pobyt w przedszkolu	701,05
21.	Dochody związane z realizacją zadań zleconych z zakresu administracji rządowej – zaliczka alimentacyjna	690.499,73
22.	Wpływy z tytułu należnego Gminie odszkodowania za zniszczone mienie	10.110,00
23.	Wpływy z różnych dochodów	20.655,28
	Ogółem	4.390.135,90

ad. 1. Zaległości z tytułu opłat za wieczyste użytkowanie nieruchomości w łącznej kwocie 93.296,06 zł dotyczyły jednej osoby prawnej, której zadłużenie wyniosło 5.446,14 zł, jednej osoby fizycznej, której zadłużenie wynosiło 23.835,98 zł. Wobec dłużnika o najwyższym zadłużeniu toczy się postępowanie u komornika sądowego.

Pozostałe zaległości w łącznej kwocie wynoszącej 64.013,94 zł dotyczyły użytkowników wieczystych, do których wysyłano wezwania do zapłaty, w kilku przypadkach skierowano sprawy do komornika w celu wyegzekwowania należnych gminie kwot. Łączna kwota zaległości z tytułu opłat za użytkowanie wieczyste według stanu na 30.06.2014 r.

w porównaniu do zaległości na 31.12.2013 r. zmniejszyła się o 12.036,73 zł.

W I półroczu br. wyegzekwowano zaległości w kwocie 5.208,58 zł, a w miesiącu lipcu br. kwotę 732,36 zł. Wysłano 263 wezwania do zapłaty na łączną kwotę 103.665,21 zł oraz pozwy o zapłatę w kwocie 1.303,22 zł.

ad. 2. Zaległości z tytułu naliczonej kary za niedotrzymanie warunków umowy użytkowania wieczystego w łącznej kwocie 988.400,00 zł dotyczyły jednego użytkownika – osoby prawnej. Zaległość obejmuje okres trzech lat. W sprawie tej toczy się postępowanie sądowe.

ad. 3. Zaległości z tytułu czynszów dzierżawnych w łącznej kwocie 118.842,61 zł dotyczyły przede wszystkim jednego dzierżawcy – osoby prawnej, której zaległość na 30.06.2014 r. wyniosła 41.649,85 zł oraz pozostałych dzierżawców, którzy regulują zobowiązania z kilkunastodniowym opóźnieniem, bądź dokonują spłaty po otrzymaniu upomnienia.

ad.5. Zaległości z tytułu najmu lokali komunalnych w łącznej kwocie 686.570,78 zł dotyczyły najemców mieszkań komunalnych. Z łącznej sumy zaległości kwotę 144.725,70 zł stanowiły zaległości, których sprawy skierowano na drogę postępowania sądowego, 15.646,72 zł stanowiły zaległości, co do których zostały zawarte ugody dotyczące ich spłaty. W okresie od 01.01.2014 r. do 30.06.2014 r. wysłano 59 wezwań do zapłaty zaległości, wypowiedziano 1 umowę najmu lokalu, zawarto 1 ugodę dotyczącą spłaty zaległości oraz uzyskano 2 wyroki nakazujące opuszczenie lokalu.

ad. 5,6. Zaległości w podatku od nieruchomości w łącznej kwocie 1.277.772,28 zł dotyczyły:

- osób prawnych – kwota 709.067,88 zł

- osób fizycznych – kwota 568.704,40 zł

i uległy zwiększeniu w porównaniu do zaległości występujących na dzień 31.12.2013 r. o 118.028,26 zł.

Zaległości od osób prawnych dotyczyły 10 dłużników.

W pierwszym półroczu br. wystawiono 36 upomnień na łączną kwotę 106.814,62 zł, wystawiono 26 tytułów wykonawczych na łączną kwotę 60.920,00 zł oraz ustanowiono hipoteki na nieruchomościach o łącznej wartości 51.223,00 zł.

Na kwotę zaległości w podatku od nieruchomości od osób fizycznych składały się zaległości przede wszystkim dziesięciu podatników, których łączna kwota wynosiła 241.307,77 zł.

W pierwszym półroczu br. wystawiono 308 upomnień na łączną kwotę 123.044,88 zł oraz 127 tytułów wykonawczych na łączną kwotę 49.090,48 zł. W wyniku realizacji tytułów wykonawczych wyegzekwowano zaległości w podatku od nieruchomości od osób fizycznych z lat ubiegłych w kwocie 26.609,97 zł i za rok bieżący w kwocie 22.663,33 zł. Ustanowiono hipoteki na nieruchomościach na łączną kwotę 26.902,00 zł.

ad. 7,8. Zaległości w podatku rolnym i leśnym na dzień 30.06.2014 r. wynosiły 3.901,97 zł i dotyczyły osób fizycznych. Do dłużników zostały wysłane upomnienia, część zaległości do dnia sporządzenia sprawozdania została uregulowana.

ad. 9. Zaległości z tytułu opłaty uzdrowskiej na dzień 30.06.2014 r. wynosiły 99.038,24 zł i były wyższe w porównaniu z ich stanem na 31.12.2013 r. o 3.924,52 zł. Dotyczyły przede wszystkim czterech płatników – dwóch osób prawnych i jednej osoby fizycznej, których łączna kwota zaległości wyniosła 87.362,90 zł.

W I półroczu br. dokonano spłat zaległości z roku ubiegłego i bieżącego na kwotę 87.908,90 zł. W I półroczu br. wystawiono 21 upomnień na łączną kwotę 47.717,40 zł, wystawiono 3 tytuły wykonawcze na kwotę 1.202,00 zł. Wobec największego dłużnika, którego zadłużenie na 30.06.2014 r. wynosiło 38.157,30 zł ustanowiono hipotekę.

W pensjonatach i hotelach, które są zobowiązane do pobierania opłaty uzdrowskiej przeprowadzane są kontrole mające na celu ustalenie należnych gminie kwot z tego tytułu.

ad. 10. Zaległości z tytułu opłaty za zajęcie pasa drogowego na dzień 30.06.2014 r. wynosiły 8.550,22 zł. Do dłużników wysłano upomnienia.

ad. 11. Zaległości z tytułu renty planistycznej na dzień 30.06.2014 r. wyniosły 16.006,20 zł.

ad. 12. Zaległości z tytułu opłat za wydane zezwolenie na sprzedaż alkoholu na dzień 30.06.2014 r. wynosiły 0,04 zł.

ad.13. Zaległości z tytułu nałożonych w latach ubiegłych mandatów porządkowych przez Straż Miejską na 30.06.2014 r. wynosiły 2.980,00 zł. Wystawiono tytuły wykonawcze. Od ubiegłego roku komornikowi nie udało się wyegzekwować żadnej kwoty.

ad. 14. Zaległości z tytułu nieterminowych wpłat opłat za odbiór i zagospodarowanie odpadów komunalnych na dzień 30.06.2014 r. wyniosły 53.103,92 zł.

W pierwszym półroczu br. wystawiono 190 upomnień. Spłacono zaległości na łączną kwotę 51.272,60 zł.

ad. 15,17. Zaległości z tytułu sprzedaży wody i odprowadzania ścieków na dzień 30.06.2014 r. wynosiły 257.654,54 zł i wzrosły w porównaniu z kwotą zaległości występującą na 31.12.2013 r. o 23.587,48 zł.

W pierwszym półroczu br. do dłużników wysłano 118 wezwań do zapłaty, przekazano 3 sprawy do kancelarii prawnej celem dalszej windykacji na łączną kwotę 2.116,19 zł.

Wobec czterech odbiorców zalegających a opłatami wszczęto procedurę odłączenia dostawy wody, co skutkowało częściową spłatą należności.

W pierwszym półroczu br. zostały spłacone zaległości z lat ubiegłych w łącznej kwocie 65.752,27 zł.

ad.16. Niespłacone odsetki z tytułu zaległości za dostarczanie wody na dzień 30.06.2014 r. wyniosły 42.605,0 zł.

ad. 18,19,20. Zaległości z tytułu sprzedaży usług w zakresie udostępniania właścicielom pensjonatów strony promocyjnej Gminy oraz odpłatności za pobyt dzieci w Przedszkolu Miejskim i odsetki z tego tytułu na koniec I półrocza br. wynosiły 20.048,82 zł.

Do dłużników systematycznie wysyłane są upomnienia i wezwania do zapłaty.

ad. 21. Zaległości od dłużników alimentacyjnych na 30.06.2014 r. wyniosły 690.499,73 zł. Dotyczą realizowanych przez Miejski Ośrodek Pomocy Społecznej zadań zleconych z zakresu administracji rządowej w zakresie świadczeń alimentacyjnych.

Spłata zaległości z tego tytułu następuje wraz z egzekwowaniem przez komorników zaległości z tytułu należności głównych.

Ad 20,21. Zaległości te obejmują spłatę zasądzonych kwot tytułem zniszczenia mienia Gminy. Stan zaległości na dzień 30.06.2014 r. wyniósł 10.110,00 zł, które są systematycznie spłacane.

Skutki finansowe obniżenia górnych stawek podatków oraz udzielonych przez gminę ulg (odroczeń, umorzeń, zwolnień) w I półroczu 2014 roku

W bieżącym roku budżetowym w Gminie Miejskiej Świeradów-Zdrój obowiązują stawki podatkowe ustalone przez Radę Miasta Uchwałą Nr LI/246/2013 z dnia 30 października 2013 roku w sprawie określenia stawek podatku od nieruchomości oraz Uchwałą Nr LXI/323/2009 z dnia 25 listopada 2009 roku w sprawie określenia stawek podatku od środków transportowych.

Obniżki górnych stawek w podatku od nieruchomości od budynków związanych z prowadzoną działalnością gospodarczą, od gruntów pozostałych oraz od środków transportowych w odniesieniu do stawek ustawowych przedstawiały się następująco:

- podatek od nieruchomości od budynków związanych z prowadzoną działalnością

gospodarczą - obniżenie o 1,08 zł za 1 m² (stawka ustawowa: 23,03 zł, stawka obowiązująca w Gminie: 21,95 zł),

- podatek od gruntów związanych z działalnością gospodarczą – obniżenie o 0,04 zł za 1 m² (stawka ustawowa: 0,89 zł, stawka obowiązująca w Gminie: 0,85 zł),

- podatek od gruntów pozostałych - obniżenie o 0,21 zł za 1 m² (stawka ustawowa: 0,46 zł, stawka obowiązująca w Gminie: 0,25 zł).

- podatek od środków transportowych w zależności od masy całkowitej pojazdu oraz rodzaju zawieszenia - od 34,64 zł do 842,03 zł od jednego pojazdu.

Ponadto Rada Miasta podjęła uchwałę dotyczącą zwolnień z podatku od nieruchomości budynków, budowli lub ich części oraz gruntów :

- a) zajętych wyłącznie na potrzeby prowadzenia statutowej działalności w zakresie ochrony życia, zdrowia i mienia przed pożarami, klęskami żywiołowymi i zagrożeniami ekologicznymi lub innymi zagrożeniami miejscowymi;
- b) zajętych wyłącznie na młyny;
- c) zajętych wyłącznie na cmentarze;
- d) zajętych wyłącznie na zabytkowe ogólnodostępne hale spacerowe wraz z przyległymi tarasami, wpisane do rejestru zabytków, za wejście do których nie pobiera się opłat – z wyłączeniem części powierzchni wykorzystywanych na prowadzenie działalności gospodarczej;
- e) zajętych wyłącznie na prowadzenie działalności gospodarczej w zakresie wyciągów narciarskich i pasażerskich kolei linowych, z wyłączeniem powierzchni budynków zajętych na prowadzenie działalności gospodarczej w zakresie usług towarzyszących wyciągom narciarskim i pasażerskim kolejom linowym.

W wyniku udzielonych przez gminę ulg, odroczeń, umorzeń i zwolnień dochody budżetowe Gminy zostały obniżone o ogólną kwotę 507.177,41 zł.

Wykaz skutków finansowych związanych z udzielonymi ulgami, odroczeniami umorzeniami i zwolnieniami przedstawia poniższa tabela:

(w złotych)

Lp.	Wyszczególnienie	Osoby prawne	Osoby fizyczne	Razem
1	2	3	4	5
1.	Ulgą w podatku od nieruchomości	174.022,00	335,00	174.357,00
2.	Umorzenia podatków od nieruchomości	0,00	0,00	0,00
3.	Odroczenia terminu płatności podatku od nieruchomości	0,00	0,00	0,00
4.	Obniżenia górnych stawek podatku od nieruchomości	178.689,00	143.632,00	322.321,00
5.	Obniżenie górnej stawki podatku od środków transportowych	1.154,63	9.344,78	10.499,41
	Razem	353.865,63	153.311,78	507.177,41

Wnioski dotyczące realizacji dochodów budżetowych w I półroczu 2014 roku:

Analizując poziom wykonania dochodów w pierwszym półroczu 2014 roku należy zwrócić uwagę na pozycje stanowiące istotny udział w strukturze dochodów Gminy, a których stopień realizacji za I półrocze osiągnął niski poziom:

- dotacje celowe w ramach programów realizowanych finansowanych z udziałem środków unijnych – zakłada się że dochody te zostaną zrealizowane w II półroczu br. ze względu

na rozpoczęcie realizacji zadań w II kwartale br, co skutkowało tym, że pierwsze wnioski o płatność zostały złożone w m-cu lipcu;

- wpłaty z tytułu odpłatnego nabycia prawa własności (sprzedaż majątku) – niski poziom realizacji tej pozycji dochodów w pierwszym półroczu roku budżetowego wynika z procedury przetargowej obowiązującej przy sprzedaży gruntów gminnych. Pierwsza znacząca transakcja (o wartości 1.400.000,00 zł) nastąpiła w miesiącu sierpniu br. Mając na uwadze duże zainteresowanie inwestorów nabywaniem nieruchomości gminnych oraz rodzaj oferowanych przez Gminę nieruchomości należy zakładać, że zaplanowana na 2014 roku wielkość dochodów ze sprzedaży mienia zostanie zrealizowana;
- zwrot środków pochodzących z budżetu Unii Europejskiej za zrealizowane w latach 2012-2013 projekty w kwocie 356.080,00 zł – zakłada się, że ta pozycja dochodów może nie zostać wykonana do końca bieżącego roku ze względu na toczące się postępowanie sądowe mające na celu rozstrzygnięcie prawidłowości wyników kontroli końcowych przeprowadzonych przez Instytucję Zarządzającą RPO;
- wpływy z podatku od nieruchomości od osób prawnych (33,6% wykonania) oraz wpływy z tytułu odsetek od nieterminowych wpłat podatków i opłat (9,15%) - wykonanie zaplanowanych wielkości będzie uzależnione od skuteczności działań windykacyjnych i egzekucyjnych;
- wpływy z podatku od środków transportowych od osób fizycznych (30,9%) – zaplanowana kwota nie zostanie wykonana w pełnej wysokości ze względu na dużą ilość wyrejestrowywanych pojazdów służących prowadzonej działalności gospodarczej podatników;
- wpływy z opłaty uzdrowskiej – wykonanie tej pozycji dochodów za I półrocze br. w 42% (645.469,80 zł) było wyższe o 99.497,96 zł od kwoty uzyskanej z tej opłaty w I półroczu 2013 roku. Biorąc pod uwagę poziom występujących na 30.06.2014r. zaległości oraz podejmowane skuteczne działania w celu ich wyegzekwowania należy zakładać, że na koniec roku budżetowego dochody z opłaty uzdrowskiej zostaną wykonane w wysokości zbliżonej do zaplanowanej;

W I półroczu 2014 roku dochody budżetowe zostały zrealizowane na poziomie 43,5%.

W analogicznym okresie roku ubiegłego poziom realizacji dochodów budżetowych wyniósł 40,6 %. Do końca bieżącego roku budżetowego nie przewiduje się większych zagrożeń w realizacji planu dochodów.

BURMISTRZ

Roland Marciniak

II. WYDATKI BUDŻETOWE

Plan i wykonanie wydatków według działów, rozdziałów i paragrafów klasyfikacji budżetowej z wyodrębnieniem wydatków bieżących, w tym wydatków na wynagrodzenia i pochodne od wynagrodzeń, dotacji na zadania bieżące, obsługę długu, oraz wydatków majątkowych w I półroczu 2014 roku przedstawia **załącznik nr 3** do niniejszej informacji.

Plan i wykonanie wydatków majątkowych (inwestycji i zakupów inwestycyjnych) w I półroczu 2014 roku przedstawia **załącznik nr 4** do niniejszej informacji.

Wykonanie wydatków budżetowych w I półroczu 2014 roku przedstawiało się następująco:

Dział 010- Rolnictwo i łowiectwo

1. Wydatki w tym dziale wykonano w 44,3%. Dotyczyły wpłat gminy na rzecz Dolnośląskiej Izby Rolniczej we Wrocławiu stanowiących 2% od uzyskanych wpływów z tytułu podatku rolnego pobieranego na obszarze działania gminy.

2. W ramach opisywanego działu wydatkowane zostały środki na przeprowadzenie postępowania w sprawie zwrotu podatku akcyzowego w kwocie 8.908,73 zł. Na realizację zadania Gmina otrzymała dotację celową z budżetu państwa.

Wydatki te obejmowały:

- zakup materiałów biurowych, tonera – 174,68 zł
- zwrot na wniosek rolnika podatku akcyzowego – 8.734,05 zł.

Dział 400- Wytwarzanie i zaopatrywanie w energię elektryczną, gaz i wodę

Wydatki poniesione w tym dziale wyniosły 740.527,22 zł, co stanowiło 71,3% planowanej wielkości.

Wydatki bieżące wyniosły 240.527,22 zł i dotyczyły:

- a) wypłat ekwiwalentów za pranie odzieży dla pracowników, zakupu artykułów BHP, posiłków regeneracyjnych- 1.376,77 zł
- b) wynagrodzenia i pochodne, nagrody jubileuszowe, dodatkowe wynagrodzenia roczne- 101.658,32 zł
- c) odpis za ZFŚS, wpłaty na PFRON- 5.041,00zł
- d) zakupu środków do uzdatniania wody, paliwa, materiałów budowlanych, części zamiennych do samochodów- 32.541,86 zł
- e) zakupu energii elektrycznej- 7.667,87 zł
- f) usuwania awarii sieci wodociągowej- 5.903,00zł
- g) naprawy sprzętu- 432,24 zł
- h) badania technicznego samochodów służbowych- 178,00 zł
- i) wykonania dokumentacji projektowych, operatów szacunkowych, reprodukcje map- 9.916,90 zł
- j) opłatę aktualizacyjną za program używany do sprzedaży wody- 293,87 zł
- k) wykonania ekspertyz, opinii i analiz wody- 2.902,54 zł
- l) zakup usług telekomunikacyjnych- 202,35 zł
- m) podróży służbowych- 565,07 zł
- n) opłat za korzystanie ze środowiska- 30.443,00 zł
- o) opłat z tytułu polis ubezpieczeniowych- 3.620,83 zł
- p) opłaty za zajęcie pasa drogowego- 1.053,60 zł
- q) podatku VAT – 36.730,00 zł

Wydatki majątkowe

W I kwartale 2014 r. zrealizowano wydatek majątkowy w kwocie 500.000,00 zł stanowiący spłatę kolejnej raty z tytułu zakupu od Uzdrowiska „Świeradów-Czerniawa” ujęć wody zlewni Kwisy i Czarnego Potoku.

Dział 600- Transport i łączność

Wydatki wykonano w 12,5% planowanej wielkości i dotyczyły remontów bieżących dróg i mostów oznakowania dróg, oraz zadań związanych z realizacją projektu współfinansowanego ze środków unijnych.

Wydatki bieżące

Wydatki bieżące związane z utrzymaniem dróg gminnych w I półroczu 2014 roku wyniosły 53.421,42 zł i dotyczyły:

- a) zakupu i montaż tablic rozkładów jazdy autobusów- 4.773,40 zł
- b) usunięcia awarii przepustów, naprawy oznakowania drogowego- 6.563,90 zł
- c) montażu i demontażu znaków drogowych, wiat przystankowych- 12.066,50 zł
- d) malowania oznakowania drogowego- 10.509,12 zł
- e) sporządzenia dokumentacji projektowej, okazania granic, pomiarów wskaźników- 19.372,50 zł
- f) opłaty za umieszczenie urządzeń w pasie drogi- 136,00 zł

Wydatki majątkowe

Zaplanowane na rok bieżący zadania inwestycyjne w zakresie dróg gminnych na łączną kwotę 6.875.935,00 zł dotyczą w głównej mierze realizacji projektów realizowanych przy współudziale środków pochodzących z Unii Europejskiej oraz odtworzenia dróg w ramach usuwania skutków powodzi.

Realizacja poszczególnych wydatków majątkowych w I półroczu bieżącego roku zaplanowanych w tym dziale omówiono w poz. od 4 do 16 załącznika nr 4 do niniejszej informacji.

Dział 630- Turystyka

W I półroczu br. wydatki w tym dziale wykonano w 54,1%

Wydatki bieżące wyniosły 35.586,86 zł i obejmowały:

- a) udzieloną dotację dla Polskiego Towarzystwa Schronisk Młodzieżowych Oddziału Łużyckiego w Lubaniu na organizację rajdu turystycznego (XIV Międzynarodowy Rajd Pieszy IVV „3 Dni-3 Kraje- 3 Wędrówki”- 3.000,00 zł
- b) udzieloną dotację dla PTTK „Ziemi Lwóweckiej” na organizację: Marszobiegu z Flinsem po zdrowie (3.000,00 zł) oraz na organizację marszu na orientację (3.000,00) – 6.000,00 zł
- c) utrzymanie tras rowerowych SINGL TRAC- 25.125,94 zł
- d) naprawę tablic ogłoszeń- 235,00 zł
- e) zakupu dostępu do Internetu- 292,35 zł
- f) usług telekomunikacyjnych- 933,57 zł.

Wydatki majątkowe

Wydatki majątkowe zaplanowane w tym dziale dotyczą realizacji projektu partnerskiego „Czesko-polskie ścieżki pod Smrkem w Górach Izerskich” oraz wykonanie planu miasta. Opisy

realizowanych w ramach tego działu inwestycji znajdują się w pozycjach 17-19 załącznika nr 4 do niniejszej informacji.

Dział 700- Gospodarka mieszkaniowa

Wykonane wydatki w tym dziale wyniosły 621.668,86 zł, co stanowiło 23.8% planowanej wielkości.

Wydatki bieżące wyniosły 595.409,18 zł i obejmowały:

- a) zakup energii, gazu i wody do mieszkań komunalnych- 137.394,19 zł
- b) zakup materiałów budowlanych do bieżących remontów w lokalach komunalnych- 26.543,78 zł
- c) udział procentowego gminy w funduszu remontowym – 20.882,39 zł
- d) remonty stolarki okiennej i drzwiowej- 5.400,00 zł
- e) remonty lokali mieszkalnych- 19.460,00 zł
- f) naprawy pokryć dachowych- 5.599,99 zł
- g) naprawy instalacji wodnych, sanitarnych, elektrycznych, prac konserwacyjnych w kotłowniach- 13.868,42 zł
- h) wywóz nieczystości stałych z lokali komunalnych- 16.716,00 zł,
- i) montaż wkładów, czyszczenie przewodów kominowych- 4.352,72 zł
- j) koszty utrzymania nieruchomości wspólnych- 37.060,29 zł
- k) sporządzenie operatów szacunkowych, inwentaryzacji, wycen nieruchomości gminnych (lokal mieszkalnych, gruntów) przygotowywanych do zbycia - 18.823,61 zł
- l) sporządzenie wypisów, wyrysów, opłat za zmiany w księgach wieczystych - 4.211,00 zł
- m) usługi geodezyjne, opłaty notarialne - 10.433,86zł
- n) wywóz nieczystości płynnych - 3.030,19 zł
- o) sporządzenie dokumentacji projektowej - 5.400,00 zł
- p) koszty utrzymania „Czarciego Młyna”- 9.740,67 zł
- q) wykonanie instalacji elektrycznej, wodnej, opłaty przyłączeniowe, okresowe kontrole budynków komunalnych - 11.740,25 zł
- r) wynagrodzenia osoby obsługującej „Czarciego Młyn” r.- 12.030,00 zł
- s) podatek od nieruchomości gminnych - 169.472,00 zł
- t) opłaty za dzierżawę gruntów przez Gminę - 849,13 zł
- u) podatek VAT odprowadzony do Urzędu Skarbowego - 36.149,00 zł
- v) koszty postępowania sądowego -12.680,13 zł
- w) usługi telekomunikacyjne telefonii stacjonarnej - 346,56 zł
- w) wynajem pomieszczeń mieszkalnych dla osób eksmitowanych z lokali komunalnych - 13.225,00 zł.

Wydatki majątkowe

Realizację poszczególnych wydatków majątkowych za I półrocze br. zaplanowanych w tym dziale omówiono w pozycjach 20-28 załącznika nr 4 do niniejszej informacji.

Dział 710- Działalność usługowa

Wydatki bieżące

W pierwszym półroczu 2014 poniesiono wydatki w kwocie 34.889,04 zł, co stanowiło 19,2% zaplanowanej kwoty i obejmowały:

- a) wynagrodzenia za udział w posiedzeniu Miejskiej Komisji

- Urbanistyczno-Architektonicznej- 900,00 zł
- b) opracowanie zmian w Studium Zagospodarowania Przestrzennego - 11.771,10 zł
- c) zakup energii elektrycznej na cmentarzu komunalnym przy ul. Cichej - 614,94 zł
- d) opłaty za zarządzanie cmentarzami komunalnymi- 20.100,00 zł
- e) podatek VAT odprowadzany do Urzędu Skarbowego- 1.503,00 zł.

Wydatki majątkowe:

W dziale tym zaplanowano modernizację ogrodzeń oraz odwodnienie wokół kaplicy cmentarnej przy ul. Grunwaldzkiej. Stopień realizacji wyżej wymienionych zadań przedstawiono w pozycjach 29-30 załącznika nr 4 do niniejszej informacji.

Dział 750- Administracja publiczna

Wydatki bieżące i majątkowe związane z administracją publiczną w pierwszym półroczu bieżącego roku wyniosły 1.881.222,61 zł i stanowiły 53,3% planowanej wielkości.

Wydatki bieżące związane z realizacją zadań zleconych z zakresu administracji rządowej w kwocie 23.249,97 zł zostały sfinansowane z otrzymanej dotacji celowej z budżetu państwa. Środki te przeznaczone zostały na pokrycie wydatków administracji wykonujących zadania zlecone gminie z zakresu administracji rządowej, w tym:

- a) wynagrodzenia i pochodne - 22.829,97 zł
- b) podróże służbowe - 420,00 zł.

Wydatki dotyczące funkcjonowania Rady Miasta wyniosły 45.920,88 zł, co stanowiło 47,8% planowanej wielkości i obejmowały:

- a) wypłaty diet radnym - 43.527,41 zł
- b) zakup materiałów przeznaczonych do obsługi sesji Rady Miasta - 2.393,47 zł.

Wydatki bieżące związane z funkcjonowaniem Urzędu Miasta wyniosły 1.498.358,95 zł, co stanowiło 50,2% planowanej wielkości. Poniesione w I półroczu br. wydatki obejmowały:

- a) wydatki bhp, badania lekarskie pracowników - 2.217,80 zł
- b) wynagrodzenia i pochodne, nagrody jubileuszowe, dodatkowe wynagrodzenia roczne - 1.005.858,56 zł
- c) prowizja z tytułu pobranej opłaty uzdrowskowej wypłacona inkasentom tej opłaty - 60.448,23 zł
- d) zakup komputerów, drukarki - 23.879,96 zł
- e) zakup tonerów - 15.493,24 zł
- f) zakup materiałów biurowych, druków akcydensowych - 15.519,56 zł
- g) prenumeraty, publikacje - 4.290,74 zł
- h) zakup artykułów spożywczych, przemysłowych, budowlanych, kwiatów -1.473,35 zł
- i) zakup energii elektrycznej, gazu oraz wody - 54.343,94 zł
- j) serwis oprogramowania komputerowego - 54.340,53 zł
- k) wywóz nieczystości stałych, sprzątanie budynku urzędu - 18.345,00 zł
- l) koszty utrzymania auta służbowego - 6.605,81 zł
- m) prowadzenie spraw bhp, opłaty RTV, abonament BIG - 4.359,00 zł
- n) wpisy do KW, opłaty komornicze i sądowe - 6.453,62 zł
- o) opłaty za przesyłki pocztowe - 28.746,18 zł
- p) obsługę bankową - 28.628,48 zł

- q) obsługę prawną Urzędu Miasta - 21.279,00 zł
- r) zakup pieczęci, usług hotelowych i konsumpcyjnych - 1.417,51 zł
- s) obsługę pogotowia elektrycznego, prace konserwacyjne w kotłowniach, naprawy instalacji wodnej, usługi sanitarne i kominarskie - 5.863,52 zł
- t) konserwację kserokopiarki, windy - 1.653,12 zł
- u) usługi telekomunikacyjne telefonii stacjonarnej i komórkowej, dostęp do Internetu - 28.889,10 zł
- v) koszty podróży służbowych; ryczałty za używanie samochodów prywatnych do celów służbowych - 19.419,55 zł
- w) wydatki na ubezpieczenie mienia Gminy i jednostek organizacyjnych - 36.479,85 zł
- x) odpisy na Zakładowy Fundusz Świadczeń Socjalnych, wpłaty na PFRON - 40.170,00 zł
- y) szkolenia pracowników, dofinansowane dofinansowania, udział w konferencjach - 12.183,30 zł.

Wydatki majątkowe

Planowane wydatki inwestycyjne i stopień ich realizacji zaprezentowano w pozycjach 31-32 załącznika nr 4 do niniejszej informacji.

Wydatki bieżące poniesione w I półroczu br. na promocję Gminy wyniosły 273.656,75 zł, co stanowiło 91,5 % planowanej wielkości.

Dotyczyły one:

- a) zwrotu płatności wykorzystanych z naruszeniem procedur w poniesionych w ramach realizacji projektu „Uzdrowski Dolny Śląsk” - 7.990,11 zł
- b) zakupu kubków, toreb bawełnianych, sadzonek kwiatowych - 13.611,46 zł
- c) realizacja programów telewizyjnych i audycji radiowych promujących miasto (Kamera TVN, Szkło Kontaktowe, TVN Meteo) - 169.959,26 zł
- d) wynajmu tablicy na billboardy - 5.709,68 zł
- e) udziału w targach - 14.387,81 zł
- f) druku niezbędnika turysty - 35.010,72 zł
- g) tłumaczeń tekstów - 3.079,71 zł
- h) odprowadzonego do US podatku VAT od witryn reklamowych - 23.908,00 zł

Wydatki bieżące pozostałej działalności z zakresu administracji publicznej wyniosły 40.036,06 zł tj. 54,2% planowanej wielkości i dotyczyły:

- a) kosztów redagowania i druku Notatnika Świeradowskiego - 24.867,06 zł
- b) odprowadzonego do US podatku VAT od opłat za ogłoszenia w Notatniku Świeradowskim - 559,00 zł
- c) zapłaconych składek na rzecz Euroregionu NYSA, Stowarzyszenia Gmin Uzdrowskich, Partnerstwa Izerskiego - 14.610,00 zł.

Dział 751-Urzędy naczelných organów władzy państwowej, kontroli i ochrony prawa oraz sądownictwa

Wydatki bieżące związane z realizacją zadań zleconych z zakresu prowadzenia rejestru wyborców wyniosły 337,10 zł i zostały sfinansowane z otrzymanej dotacji celowej z budżetu państwa. Środki te przeznaczone zostały na pokrycie wydatków administracji wykonujących zadania zlecone gminie z wyżej wymienionego zakresu, tj. na zakup materiałów biurowych, tonerów.

W ramach tego działu w I kwartale 2014 r. wydatkowano środki w wysokości 12.681,74 zł na przeprowadzenie wyborów do Parlamentu Europejskiego. Na ten cel Gmina otrzymała dotację z Krajowego Biura Wyborczego, którą wydatkowała na:

- a) wypłatę zryczałtowanych diet dla członków okręgowych komisji wyborczych - 6.590,00 zł,
- b) wynagrodzenie dla osób obsługujących wybory - 3.936,62 zł,
- c) zakup materiałów biurowych, wyposażenia lokali - 1.561,00 zł,
- d) transport członków OKW - 493,32 zł,
- e) podróże służbowe - 100,80 zł.

Dział 754-Bezpieczeństwo Publiczne i ochrona przeciwpożarowa

Na zadania w zakresie bezpieczeństwa publicznego i ochrony przeciwpożarowej w pierwszym półroczu 2014 roku wydatkowano kwotę 52.415,55 zł, co stanowiło 25,6% planu. Wydatki bieżące wyniosły 52.415,55 zł i obejmowały:

- a) sfinansowanie kosztów zatrudnienia policjanta w Rewirze Dzielnicowym w Świeradowie-Zdroju- zgodnie z porozumieniem zawartym z Komendą Wojewódzką Policji- 6.000,00 zł
- b) bieżące utrzymanie Ochotniczej Straży Pożarnej - 35.878,36 zł, w tym:
 - diety strażaków - 6.595,40 zł
 - zakup paliwa, części zamiennych - 6.858,32 zł
 - zakup energii elektrycznej, gazu - 5.552,66 zł
 - obsługa pogotowia elektrycznego, konserwacja kotłowni, naprawy instalacji wodnych, usługi sanitarne, wozów strażackich - 5.129,23 zł
 - badania lekarskie strażaków - 484,00 zł
 - wywóz nieczystości stałych, badania techniczne wozów - 1.984,00 zł
 - usługi telefonii komórkowej i stacjonarnej - 506,75 zł
 - polisy ubezpieczeniowe pojazdów - 8.048,00 zł
 - szkolenia strażaków - 720,00 zł
- c) dotacja dla GOPR - 5.000,00 zł
- d) zakup matrycy do naprawy notebooka - 360,00 zł
- e) wydatki z zakresu zarządzania kryzysowego - 5.177,19 zł, w tym:
 - abonament SISMS - 4.205,49 zł
 - dostęp do internetu, telefony stacjonarne - 971,70 zł

Wydatki majątkowe

Planowane wydatki inwestycyjne i stopień ich realizacji zaprezentowano w pozycjach 33-34 załącznika nr 4 do niniejszej informacji.

Dział 757- Obsługa długu publicznego

Wydatki dotyczące zapłaconych odsetek od zaciągniętych kredytów i pożyczek oraz wyemitowanych w latach ubiegłych i w I półroczu roku bieżącego obligacji komunalnych wyniosły 427.740,79 zł, tj. 45,5%.

Dział 801- Oświata i wychowanie

Wydatki na oświatę i wychowanie w I półroczu 2014 roku wyniosły 3.254.083,19 zł i stanowiły 50,1% planowanej wielkości.

Szczegółowy opis wydatków bieżących jednostek oświatowych ujęty został w załączniku nr 7 do niniejszej informacji.

W tym dziale gmina ponosiła także wydatki związane z dowożeniem uczniów do szkół w wysokości 98.691,23 zł, na dokształcenie i doskonalenie nauczycieli w kwocie 5.106,00 zł, wydatki związane z odpisem na ZFŚS dla nauczycieli - emerytów w wysokości 29.796,41 zł. W ramach omawianego działu poniesiono wydatki na partycypację w kosztach zatrudnienia nauczyciela prowadzącego naukę religii Kościoła Zielonoświątkowego, a także na opłatę za pobyt dziecka w przedszkolu należącego do innej Gminy - 2.585,96 zł.

Dział 851-Ochrona zdrowia

Wydatki związane z ochroną zdrowia finansowane są z dochodów pochodzących z opłat za wydane zezwolenia na sprzedaż alkoholu. Wydatkowanie tych środków przebiega zgodnie z Miejskim Programem Profilaktyki i Rozwiązywania Problemów Alkoholowych oraz zgodnie z Miejskim Programem Przeciwdziałania Narkomanii.

W I półroczu br. wydatki na ten cel wyniosły 122.329,22 zł, co stanowiło 42,9% planu.

Środki te wydatkowano na:

- a) zadania w zakresie zwalczania narkomanii - 23.823,45 zł
- b) zadania w zakresie przeciwdziałania alkoholizmowi - kwota 98.505,77 zł.

Dział 852-Pomoc społeczna

Wydatki związane z pomocą społeczną wyniosły 1.424.002,48 zł i stanowiły 48,7% planowanej wielkości. Wydatki zostały szczegółowo omówione w części dotyczącej analizy gospodarki finansowej Miejskiego Ośrodka Pomocy Społecznej.

Dział 854-Edukacyjna opieka wychowawcza

Poniesione w tym dziale wydatki w I półroczu 2014 roku wyniosły 21.830,48 zł, co stanowiło 56,0% i zostały przeznaczone na dofinansowanie świadczeń systemu pomocy materialnej dla uczniów o charakterze socjalnym tj. wypłatę stypendiów socjalnych.

Dział 900-Gospodarka komunalna i ochrona środowiska

W pierwszym półroczu 2014 roku wydatki poniesione w tym dziale wyniosły 1.974.339,20 zł, i stanowiły 19,7% planowanej wielkości.

Wydatki bieżące poniesione w zakresie gospodarki komunalnej i ochrony środowiska na dzień 30.06.2014 roku wyniosły 1.363.446,32 zł i obejmowały:

- a) wydatki bieżące związane z realizacją zadań w zakresie odprowadzania ścieków w łącznej wysokości 372.221,55 zł i dotyczyły:
 - wynagrodzeń pracowników zatrudnionych na oczyszczalni i pochodnych od tych wynagrodzeń, dodatkowe wynagrodzenie roczne - 127.792,79 zł
 - odpis za ZFŚS, wpłaty na PFRON - 7.025,90 zł
 - zakupu środków chemicznych, paliwa, materiałów budowlanych, części zamiennych - 45.991,72 zł
 - zakup energii elektrycznej - 52.220,70 zł
 - usuwanie awarii sieci kanalizacyjnych, urządzeń na oczyszczalni - 24.490,53 zł
 - wywóz odpadów z oczyszczalni - 34.060,57 zł
 - wywóz nieczystości stałych - 2.718,00 zł
 - czyszczenie kanalizacji, praca koparko-ładowarki, badania

- techniczne aut służbowych - 11.865,38 zł
- sporządzenie dokumentacji projektowej - 36.136,15 zł
- usługi telekomunikacyjne telefonii stacjonarnej i komórkowej, Internet- 2.314,23 zł
- wykonania ekspertyz, opinii, analiz ścieków- 3.183,52 zł
- podróże służbowe- 615,89 zł
- opłat za korzystanie ze środowiska- 15.280,00 zł
- wydatki na ubezpieczenie mienia- 1.877,17 zł
- podatku odprowadzanego do US- 6.649,00 zł;

b) wydatki bieżące w zakresie gospodarki odpadami wyniosły 466.087,40 zł i obejmowały:

- wynagrodzenia i pochodne- 8.789,54 zł
- zakup pojemników na odpady, nagród dla uczestników konkursów ekologicznych- 50.483,38 zł
- wywóz odpadów komunalnych z terenu Gminy- 401.449,98 zł
- druk harmonogramów odbioru odpadów, spektakl dla dzieci- 3.364,50 zł
- usunięcie awarii oświetlenia na PSZOK-u- 2.000,00 zł;

c) wydatki bieżące w zakresie oczyszczania miasta w I półroczu 2014 roku wyniosły 260.762,20 zł i obejmowały:

- koszty zimowego oczyszczania miasta- 207.628,35 zł
- koszty letniego oczyszczania miasta- 11.300,00 zł
- wynajem kabin TOI TOI- 2.628,15 zł
- montaż i demontaż flag, montaż koszy ulicznych- 4.289,95 zł
- usługi weterynaryjne- 24.696,44 zł
- dokarmianie zwierząt- 521,99 zł
- zakup koszy ulicznych- 7.134,00 zł
- zakup uchwyty do flag- 1.671,57 zł
- badania laboratoryjne piasku używanego podczas zimowego utrzymania miasta- 891,75 zł;

d) wydatki bieżące w zakresie utrzymania zieleni w I półroczu 2014 roku wyniosły 83.405,84 zł i obejmowały:

- zakup roślin do nasadzeń – 24.459,05 zł
- drobne naprawy fontanny, ogrodzeń palców zabaw- 2.986,79 zł
- utrzymanie zieleni w mieście- 55.960,00 zł;

e) wydatki na oświetlenie ulic, placów i dróg w mieście oraz remontów bieżących z tym związanych wyniosły: 180.969,33 zł;

Wydatki majątkowe:

Stopień realizacji zadań inwestycyjnych w zakresie gospodarki komunalnej i ochrony środowiska opisano w pozycjach 37-51 załącznika nr 4 do niniejszej informacji.

Realizacja zadań w zakresie ochrony środowiska w pierwszym półroczu 2014 roku przedstawiała się następująco:

Lp.	Wyszczególnienie	Dział	Rozdział	Paragraf	Plan na 2014 rok	Wykonanie na dzień 30.06.2014 r.
I.	Dochody:	x	x	x	6.500,00	12.887,16
1.	Wpływy z opłat z tytułu gospodarczego korzystania ze środowiska	900	90019	0690	6.500,00	12.887,16
II.	Wydatki:	x	x	x	6.500,00	0,00
1.	Dofinansowanie kosztów transportu i utylizacji wyrobów azbestowych z terenu Gminy	900	90002	4300	6.500,00	0,00

Dział 921-Kultura i ochrona dziedzictwa narodowego

Wydatki związane z kulturą w I półroczu 2014 roku wyniosły 248.607,21 zł, co stanowiło 31,4% planowanej wielkości.

Przekazano dotację podmiotową z budżet dla samorządowej instytucji kultury tj. dla Miejskiej Biblioteki Publicznej w kwocie 206.581,00 zł. Szczegółowy opis wydatków sfinansowanych udzieloną dotacją znajduje się w informacji o przebiegu wykonania planu finansowego samorządowej instytucji kultury.

Pozostałe zadania z zakresu kultury wyniosły 42.026,21 zł i przeznaczone zostały na:

- a) udzielenie dotacji dla Fundacji na Rzecz Rozwoju Społeczności Lokalnej Świeradów-Czerniawa - 21.999,91 zł
- b) wynagrodzenia bezosobowe dla zespołów muzycznych - 2.154,00 zł
- c) pokazy sztucznych ogni, koncerty, współorganizacje imprez - 10.789,90 zł
- d) integracja środowisk Kombatantów, Sybiraków, Emerytów i Rencistów - 5.407,50 zł.
- f) zakup pucharów, upominków, artykułów spożywczych dla uczestników imprez kulturalnych - 1.674,90 zł.

Wydatki majątkowe::

W dziale tym zaplanowane zostało 1 zadanie inwestycyjne (pozycja 52 załącznika nr 4 do niniejszej informacji).

Dział 926-Kultura fizyczna i sport

Wydatki bieżące związane z kulturą fizyczną i sportem w I półroczu 2014 roku wyniosły 62.915,60 zł, stanowiło 24,1 % planowanej wielkości i dotyczyły:

- a) utrzymania stadionu miejskiego- 16.912,48 zł
- b) udzielonej dotacji na realizację zadań w zakresie kultury fizycznej i sportu - 30.000,00 zł
- c) organizacji szkoły narciarskiej-13.437,40 zł
- d) organizacja wycieczki rowerowej- 696,00 zł
- e) zakupu proporzyczków dla TKKF „Kwisa”, pomocy naukowych- 1.869,72 zł.

Wnioski dotyczące wykonanych w I półroczu 2014 roku wydatków budżetowych oraz realizacji zadań zaplanowanych do wykonania do końca roku budżetowego

Wykonane w I półroczu 2014 roku wydatki budżetowe stanowiły 32,2 % planowanej wielkości, a ich realizacja przebiegała prawidłowo. Wyższy poziom wydatków zaplanowany jest na II półrocze br. i dotyczyć będzie przede wszystkim realizacji zadań majątkowych rozpoczętych w I półroczu bieżącego roku oraz w roku ubiegłym.

Mając na uwadze poziom zrealizowanych dochodów budżetowych (43,6%) należy zakładać, że zaplanowane na bieżący rok budżetowy wydatki zarówno bieżące, jak i majątkowe zostaną zrealizowane.

III. ANALIZA GOSPODARKI FINANSOWEJ JEDNOSTEK ORGANIZACYJNYCH GMINY

Wydatki bieżące związane z funkcjonowaniem szkół podstawowych, gimnazjum oraz przedszkoli w I półroczu 2014 roku wyniosły 3.117.903,59 zł, co stanowiło 50,0% planowanej wielkości.

Wydatki na wynagrodzenia i pochodne wyniosły 1.190.031,11 zł tj. 38,2% poniesionych wydatków ogółem.

Szczegółowe wyszczególnienie wydatków bieżących w poszczególnych jednostkach oświaty przedstawiono w **załączniku nr 7** do niniejszej informacji.

Wydatek majątkowy zaplanowany do realizacji w bieżącym roku budżetowym w dziale 801 – oświata i wychowanie przedstawiono w pozycjach 35-36 **załącznika nr 4**.

Przy Szkole Podstawowej Nr 1, Szkole Podstawowej Nr, Gimnazjum oraz przy Przedszkolu Miejskim funkcjonują wydzielone rachunki, utworzone w oparciu o stosowne uchwały Rady Miasta.

Wykonanie planów finansowych rachunków wydzielonych tj. dochodów i wydatków nimi sfinansowanych w I półroczu br. przedstawiało się następująco:

Rachunek wydzielony funkcjonujący przy Szkole Podstawowej Nr 1:

Stan środków pieniężnych na początek roku wynosił 150,00 zł.

Dochody wydzielone w I półroczu 2014 roku wyniosły 6.746,17 zł i pochodziły z następujących tytułów:

- a) wpływów z różnych opłat- 26,00 zł
- b) z wynajmu lokalu użytkowego, sali gimnastycznej, boiska- 6.668,75 zł
- c) odsetek od należności niezapłaconych w terminie- 3,21 zł
- d) pozostałe dochody- 48,21 zł.

Wydatki w I półroczu 2014 roku wyniosły 150,00 zł i zostały przekazane na rachunek główny Gminy.

Stan środków pieniężnych na koniec okresu sprawozdawczego wynosił 6.746,17 zł.

Na koniec okresu sprawozdawczego wystąpiły należności w kwocie 198,00 zł, zobowiązania nie wystąpiły.

Rachunek wydzielony funkcjonujący przy Szkole Podstawowej Nr 2:

Stan środków pieniężnych na początek roku wynosił 0,00 zł.

Dochody wydzielone w I półroczu 2014 roku wyniosły 1.280,60 zł i pochodziły

z następujących źródeł:

- a) z tytułu wynajmu pomieszczeń- 600,00 zł
- b) z tytułu otrzymanych darowizn- 680,60 zł

Wydatki w I półroczu 2014 roku wyniosły 701,61 zł i przeznaczone były na:

- a) zakup materiałów i wyposażenia- 701,61 zł

Stan środków pieniężnych na koniec okresu sprawozdawczego wynosił 578,99 zł.

Na dzień 30.06.2014 r. nie wystąpiły ani należności ani zobowiązania.

Rachunek wydzielony funkcjonujący przy Gimnazjum:

Stan środków pieniężnych na początek roku wynosił 0,00 zł.

Dochody w I półroczu 2014 roku wyniosły 5.458,45zł i pochodziły z następujących źródeł:

- a) z tytułu wynajmu lokalu użytkowego, sali gimnastycznej, boiska- 5.456,25 zł
- b) z tytułu odsetek od należności nie zapłaconych w terminie- 2,20 zł.

Wydatki w I półroczu 2014 roku wyniosły 0,00 zł

Stan środków pieniężnych na koniec okresu sprawozdawczego wynosił 5.458,45 zł.

Na koniec okresu sprawozdawczego wystąpiły należności w kwocie 162,00 zł, zobowiązania nie wystąpiły.

Miejski Ośrodek Pomocy Społecznej

Wydatki związane z pomocą społeczną, funkcjonowaniem Miejskiego Ośrodka Pomocy Społecznej, realizacja projektu współfinansowanego ze środków Unii Europejskiej oraz organizacją prac społecznie użytecznych w I półroczu 2014 roku wyniosły 1.445.832,96 zł, co stanowiło 48,9% planu.

Z kwoty tej wydatkowano na :

- zadania zlecone i własne, na które gmina otrzymała dotacje z budżetu państwa – 861.720,09 zł,
- zadania finansowane wyłącznie ze środków własnych gminy- 561.571,00 zł,
- zadania związane z realizacją projektu unijnego „Od szkolenia do zatrudnienia” 22.541,87 zł.

Na świadczenia rodzinne, zasiłki stałe, zasiłki i pomoc w naturze, zasiłki rodzinne, pielęgnacyjne i wychowawcze, składki na ubezpieczenia emerytalne, rentowe i zdrowotne oraz usługi specjalistyczne zrealizowane w ramach zadań zleconych gminie wydatkowano kwotę 1.052.324,73 zł.

Wydatki obejmowały:

Lp.	Rodzaj świadczenia	Liczba świadczeń	Kwota świadczeń		
			dotacja z budżetu państwa na zadania zlecone	środki własne gminy (w tym: dotacja z budżetu państwa na zadania własne gminy)	Razem
1	2	3	4	5	6
1.	Świadczenia rodzinne	3.820	619.127,80	1.600,00	620.727,80
2.	Zasiłki stałe (dla osób całkowicie niezdolnych do pracy)	54	0,00	120.363,13	120.363,13
3.	Ubezpieczenia społeczne świadczeniobiorców	14	17.059,00	0,00	17.059,00

1	2	3	4	5	6
4.	Zasiłki okresowe (dla osób bezrobotnych, niepełnosprawnych, dotkniętych długotrwałą chorobą)	95	0,00	116.391,52 (w tym dotacja na zadania własne: 116.391,52 zł)	116.391,52 (w tym dotacja na zadania własne: 116.391,52.0zł)
5.	Zasiłki celowe i w naturze (zaspokajanie niezbędnych potrzeb bytowych)	16	0,00	8.730,04	8.730,04
6.	Dożywianie uczniów (obiady, II śniadania, wyżywienie w internatach)	32	0,00	7.144,03	7.144,03
7.	Opłaty za pobyt w DPS	8	0,00	74.134,57	74.134,57
8.	Ubezpieczenia zdrowotne świadczeniobiorców	64	1.827,00	11.083,77	12.910,77
9.	Usługi opiekuńcze dla osób wymagających opieki drugiej osoby	19	0,00	26.728,60	26.728,60
10.	Realizacja programu „Pomoc państwa w zakresie dożywiania”	32	0,00	10.716,12 (w tym dotacja na zadania własne: 10.716,12 zł)	10.716,12
11.	Stypendia socjalne	44	0,00	21.830,48 (w tym dotacja na zadania własne: 17.464,00zł)	21.830,48
12.	Dodatek do świadczenia pielęgnacyjnego	11	12.600,00	0,00	12.600,00
13.	Dodatki energetyczne	48	2.988,67	0,00	2.988,67
Razem		4.257	653.602,47	398.722,26	1.052.324,73

Wydatki związane z realizacją zadań w zakresie rodzin zastępczych w I półroczu br. wyniosły 18.383,55 zł, co stanowiło 52,5% planu.

Wydatki związane z realizacją zadań z zakresu przeciwdziałania przemocy w rodzinie w I półroczu 2014 roku wyniosły 1.300,00 zł, co stanowiło 43,3% planu.

Wydatki związane z realizacją zadań z zakresu wspierania rodziny wyniosły 17.192,93 zł, co stanowiło 27,6% planu.

Wydatki związane z utrzymaniem stanowiska obsługującego realizację świadczeń rodzinnych w I półroczu 2014 roku wyniosły 26.609,72 zł. Na ten cel gmina otrzymała dotację celową z budżetu państwa. Wydatki te obejmowały:

- wynagrodzenia osobowe pracowników – kwota 16.499,40 zł
- dotatkowe wynagrodzenie roczne – kwota 2.783,05 zł
- składki na ubezpieczenia społeczne – kwota 3.507,10 zł
- składki na Fundusz Pracy – kwota 472,41 zł
- odpis na ZFŚS – kwota 820,44 zł
- pozostałe odsetki – kwota 2.445,68 zł
- koszty postępowania sądowego - kwota 81,64 zł.

W związku z realizacją projektu pn.: „ Od szkolenia do zatrudnienia” poniesiono wydatek w kwocie 2.882,34 zł, który został przeznaczony na wypłatę zasiłków celowych dla 6 osób uczestniczących w projekcie.

Wypłacone w I półroczu 2014 roku dodatki mieszkaniowe wyniosły 99.885,34 zł, co stanowiło 50,3 % planu i zostały sfinansowane wyłącznie ze środków własnych gminy.

Wydatki kancelaryjne związane z wydawaniem decyzji przyznających dodatki energetyczne wyniosły 59,78 zł i w całości zostały pokryte z dotacji otrzymanej z budżetu państwa na realizację zadań zleconych.

Na utrzymanie Miejskiego Ośrodka Pomocy Społecznej w I półroczu 2014 roku wydatkowano kwotę 191.617,47 zł, co stanowiło 50,7 % planowanej wielkości.

Wydatki zostały sfinansowane wyłącznie ze środków własnych Gminy i obejmowały:

- a) wydatki osobowe niezaliczane do wynagrodzeń – kwota 750,00 zł
- b) wynagrodzenia osobowe pracowników – kwota 116.684,65 zł
- c) dodatkowe wynagrodzenie roczne – kwota 18.667,19 zł
- d) składki na ubezpieczenia społeczne – kwota 24.495,26 zł
- e) składki na Fundusz Pracy – kwota 1.643,59 zł
- f) zakup materiałów i wyposażenia – kwota 7.775,72zł
- g) zakup energii – kwota 5.078,59 zł
- h) zakup usług remontowych – kwota 800,00 zł
- i) zakup usług zdrowotnych – kwota 120,00 zł
- j) zakup usług pozostałych – kwota 8.927,05 zł
- k) zakup usług dostępu do sieci Internet – kwota 177,48 zł
- l) zakup usług telekomunikacyjnych telefonii stacjonarnej – kwota 1.521,33 zł
- m) podróże służbowe – kwota 193,39 zł
- n) odpis na ZFŚS – kwota 4.783,22 zł.

Wydatki związane z organizacją prac społecznie użytecznych w I półroczu 2014 roku wyniosły 12.555,00 zł. Zadanie jest w 60% finansowane ze środków Powiatowego Urzędu Pracy w Lubaniu. Ponadto Gmina poniosła wydatki w wysokości 480,23 zł na zakup sprzętu niezbędnego do wykonywania prac przez osoby świadczące prace.

BURMISTRZ

Roland Marciniak

Chm

**Realizacja dochodów budżetowych Gminy Miejskiej Świeradów-Zdrój w I półroczu 2014 roku
według źródeł ich powstania**

Dział Rozdział	Wyszczególnienie	Paragraf dochodów	Plan na 2014 rok (po zmianach, w złotych)	Wykonanie na dzień 30.06.2014r. (w złotych)	% (5:4)	Zaległości na dzień 30.06.2014 r. (w złotych)
1	2	3	4	5	6	7
A - DOCHODY WŁASNE		X	22 953 700,00	8 746 638,67	38,11%	4 390 135,90
I. DOCHODY MAJĄTKOWE		x	8 592 251,00	2 002 813,08	23,31%	0,01
700 70005	Dochody z tyt. przekształcenia prawa użytkowania wieczystego w prawo własności	0760	10 000,00	5 477,61	54,78%	0,00
700 70005	Wpłaty z tyt. odpłatnego nabycia prawa własności oraz prawa użytkowania wieczystego nieruchomości	0770	3 000 000,00	66 256,13	2,21%	0,01
400 40002	Wpływy ze sprzedaży składników majątkowych	0870	0,00	11 400,00	x	0,00
600 60016	Dotacje celowe w ramach programów finansowanych z udziałem środków europejskich oraz środków, o których mowa w art.. 5 ust. 1 pkt 3 oraz ust. 3 pkt 5 ustawy, lub płatności w ramach budżetu środków europejskich	6207	1 285 000,00	0,00	0,00%	0,00
630 63003	Dotacje celowe w ramach programów finansowanych z udziałem środków europejskich oraz środków, o których mowa w art.. 5 ust. 1 pkt 3 oraz ust. 3 pkt 5 ustawy, lub płatności w ramach budżetu środków europejskich	6207	329 000,00	0,00	0,00%	0,00
900 90001	Środki na dofinansowanie własnych inwestycji gmin (związków gmin), powiatów (związków powiatów), samorządów województw, pozyskane z innych źródeł	6298	1 956 053,00	1 915 053,00	97,90%	0,00
900 90095	Dotacje celowe w ramach programów finansowanych z udziałem środków europejskich oraz środków, o których mowa w art.. 5 ust. 1 pkt 3 oraz ust. 3 pkt 5 ustawy, lub płatności w ramach budżetu środków europejskich	6207	1 090 000,00	4 626,34	0,42%	0,00
600 60078	Dotacje celowe otrzymane z budżetu państwa na realizację inwestycji i zakupów inwestycyjnych własnych gmin	6330	922 198,00	0,00	0,00%	0,00
II. DOCHODY BIEŻĄCE		x	14 361 449,00	6 743 825,59	46,96%	4 390 135,89
1. Dochody bieżące z majątku Gminy		x	800 000,00	478 327,24	59,79%	1 889 912,63
700 70005	Wpływy z opłat za zarząd, użytkowanie i użytkowanie wieczyste nieruchomości	0470	140 000,00	167 289,78	119,49%	93 296,06
700 70005	Grzywny i inne kary pieniężne od osób prawnych i innych jednostek organizacyjnych	0580	0,00	0,00	x	988 400,00
700 70005	Wpływy z różnych opłat	0690	20 000,00	5 193,49	25,97%	0,00
700 70005	Dochody z najmu i dzierżawy składników majątkowych j.s.t. oraz innych umów o podobnym charakterze	0750	620 000,00	268 883,64	43,37%	805 413,39
700 70005	Odsetki od nieterminowych wpłat	0910	15 000,00	2 539,26	16,93%	0,00
700 70005	Wpływy z różnych dochodów	0970	5 000,00	34 421,07	688,42%	2 803,18

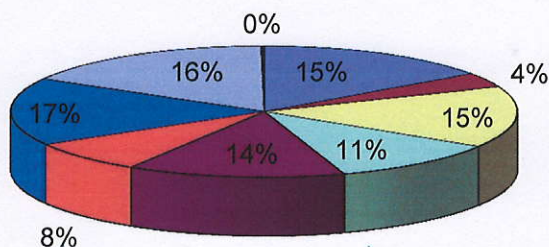
2. Wpływy z podatków		x	5 080 432,00	1 988 313,68	39,14%	1 281 774,25
756 75615	Podatek od nieruchomości (od osób prawnych)	0310	3 035 000,00	1 020 064,30	33,61%	709 067,88
756 75616	Podatek od nieruchomości (od osób fizycz.)	0310	1 722 666,00	782 466,96	45,42%	568 804,40
756 75615	Podatek rolny (od osób prawnych)	0320	1 626,00	1 168,00	71,83%	0,00
756 75616	Podatek rolny (od osób fizycznych)	0320	26 200,00	18 884,98	72,08%	3 879,83
756 75615	Podatek leśny (od osób prawnych)	0330	10 440,00	5 381,00	51,54%	1,00
756 75616	Podatek leśny (od osób fizycznych)	0330	400,00	336,37	84,09%	21,14
756 75615	Podatek od środków transportowych (od osób prawnych)	0340	4 600,00	3 300,00	71,74%	0,00
756 75616	Podatek od środków transportowych (od osób fizycznych)	0340	85 000,00	26 277,00	30,91%	0,00
756 75601	Podatek od dział. gosp. osób fizycz. opłacany w formie karty podatkowej	0350	2 500,00	1 315,61	52,62%	0,00
756 75616	Podatek od spadków i darowizn	0360	30 000,00	3 258,71	10,86%	0,00
756 75615	Podatek od czynności cywilnoprawnych (od osób prawnych)	0500	11 000,00	0,00	0,00%	0,00
756 75616	Podatek od czynności cywilnoprawnych (od osób fizycznych)	0500	120 000,00	118 107,06	98,42%	0,00
756 75615	Odsetki od nieterminowych wpłat z tyt. podatków i opłat (od osób prawnych)	0910	15 000,00	1 372,50	9,15%	0,00
756 75616	Odsetki od nieterminowych wpłat z tyt. podatków i opłat (od osób fizycznych)	0910	16 000,00	6 381,19	39,88%	0,00
3. Wpływy z opłat		x	2 762 000,00	1 437 997,84	52,06%	176 698,62
756 75616	Wpływy z opłaty uzdrowiskowej	0390	1 534 000,00	645 469,80	42,08%	99 038,24
900 90020	Wpływy z opłaty produktowej	0400	500,00	1 144,03	228,81%	0,00
756 75618	Wpływy z opłaty skarbowej	0410	12 000,00	6 386,00	53,22%	0,00
756 75618	Wpływy z opłaty eksploatacyjnej	0460	10 000,00	4 975,80	49,76%	0,00
756 75618	Wpływy z opłat za wydawanie zezwoleń na sprzedaż alkoholu	0480	285 000,00	222 464,87	78,06%	0,04
756 75618	Wpływy z innych opłat pobieranych przez j.s.t. na podstawie odrębnych ustaw	0490	40 000,00	36 932,53	92,33%	24 556,42
756 75618	Wpływy z opłat za koncesje i licencje	0590	300,00	280,00	93,33%	0,00
900 90002	Wpływy z różnych opłat	0690	880 000,00	519 596,81	59,05%	53 103,92
900 90002	Odsetki od nieterminowych wpłat z tyt. podatków i opłat	0910	200,00	748,00	374,00%	0,00
4. Inne dochody		x	3 504 434,00	1 824 475,99	52,06%	1 041 750,39
750 75023	Grzywny, mandaty i inne kary pieniężne od osób fizycznych	0570	0,00	0,00	x	2 980,00
750 75023	Wpływy z różnych opłat	0690	4 600,00	4 607,50	100,16%	0,00
900 90019	Wpływy z różnych opłat	0690	6 500,00	12 887,16	198,26%	0,00
400 40002	Wpływy z usług	0830	1 500 000,00	692 196,41	46,15%	76 781,05
710 71035	Wpływy z usług	0830	22 000,00	19 674,14	89,43%	0,00
750 75075	Wpływy z usług	0830	125 000,00	127 375,14	101,90%	9 798,66

750 75095	Wpływy z usług	0830	6 000,00	3 764,21	62,74%	2,05
801 80101	Wpływy z usług	0830	60 000,00	25 300,16	42,17%	0,00
801 80104	Wpływy z usług	0830	70 000,00	34 460,97	49,23%	6 458,12
801 80110	Wpływy z usług	0830	60 000,00	25 300,14	42,17%	0,00
801 80148	Wpływy z usług	0830	90 000,00	46 688,26	51,88%	3 088,94
852 85228	Wpływy z usług	0830	10 000,00	4 683,74	46,84%	0,00
900 90001	Wpływy z usług	0830	961 000,00	562 286,03	58,51%	180 873,49
921 92105	Wpływy z usług	0830	5 000,00	0,00	0,00%	0,00
400 40002	Pozostałe odsetki	0920	0,00	276,13	x	42 605,20
750 75023	Pozostałe odsetki	0920	500,00	14,57	2,91%	0,00
801 80104	Pozostałe odsetki	0920	0,00	460,55	x	701,05
400 40002	Wpływy z różnych dochodów	0970	10 000,00	4 577,60	45,78%	17 852,10
400 40095	Wpływy z różnych dochodów	0970	50 000,00	0,00	x	0,00
600 60016	Wpływy z różnych dochodów	0970	0,00	0,00	x	10 110,00
750 75023	Wpływy z różnych dochodów	0970	6 500,00	373,03	5,74%	0,00
801 80101	Wpływy z różnych dochodów	0970	0,00	3 373,63	x	0,00
801 80104	Wpływy z różnych dochodów	0970	0,00	55,66	x	0,00
801 80110	Wpływy z różnych dochodów	0970	0,00	480,89	x	0,00
801 80148	Wpływy z różnych dochodów	0970	0,00	58,41	x	0,00
900 90001	Wpływy z różnych dochodów	0970	500 000,00	231 770,00	46,35%	0,00
750 75011	Dochody j.s.t. związane z realizacją zadań z zakresu admin. rządowej oraz innych zadań zleconych ustawami	2360	0,00	18,60	x	0,00
852 85212	Dochody j.s.t. związane z realizacją zadań z zakresu admin. rządowej oraz innych zadań zleconych ustawami	2360	17 334,00	23 793,06	137,26%	690 499,73
5. Udziały we wpływach z podatku dochodowego		x	2 214 583,00	1 014 710,84	45,82%	0,00
756 75621	Podatek dochodowy od osób fizycznych	0010	2 174 583,00	963 237,00	44,30%	0,00
756 75621	Podatek dochodowy od osób prawnych	0020	40 000,00	51 473,84	128,68%	0,00
B - SUBWENCJA OGÓLNA		X	3 583 322,00	2 195 714,00	61,28%	0,00
758 75801	Część oświatowa subwencji ogólnej dla gmin	2920	3 501 778,00	2 154 944,00	61,54%	0,00
758 75831	Część równoważąca subwencji ogólnej dla gmin	2920	81 544,00	40 770,00	50,00%	0,00
C - DOTACJE CELOWE		X	3 184 400,00	2 185 176,79	68,62%	0,00
I. Dotacje celowe z budżetu państwa		x	3 184 400,00	2 185 176,79	68,62%	0,00
010 01095	Dotacje celowe otrzymane z budżetu państwa na realizację zadań bieżących z zakresu administracji rządowej oraz innych zadań zleconych gminie ustawami	2010	8 909,00	8 908,73	100,00%	0,00

710 71035	Dotacje celowe otrzymane z budżetu państwa na zadania bieżące realizowane przez gminę na podstawie porozumień z organami administracji rządowej	2020	500,00	250,00	50,00%	0,00
750 75011	Dotacje celowe otrzymane z budżetu państwa na realizację zadań bieżących z zakresu administracji rządowej oraz innych zadań zleconych gminie ustawami	2010	40 960,00	22 050,00	53,83%	0,00
751 75101	Dotacje celowe otrzymane z budżetu państwa na realizację zadań bieżących z zakresu administracji rządowej oraz innych zadań zleconych gminie ustawami	2010	778,00	388,00	49,87%	0,00
751 75113	Dotacje celowe otrzymane z budżetu państwa na realizację zadań bieżących z zakresu administracji rządowej oraz innych zadań zleconych gminie ustawami	2010	12 684,00	12 681,74	99,98%	0,00
752 75212	Dotacje celowe otrzymane z budżetu państwa na realizację zadań bieżących z zakresu administracji rządowej oraz innych zadań zleconych gminie ustawami	2010	200,00	200,00	100,00%	0,00
754 75414	Dotacje celowe otrzymane z budżetu państwa na realizację zadań bieżących z zakresu administracji rządowej oraz innych zadań zleconych gminie ustawami	2010	1 000,00	1 000,00	100,00%	0,00
758 75814	Dotacja z budżetu państwa dla gmin uzdrowiskowych	2870	984 200,00	983 765,32	99,96%	0,00
852 85212	Dotacje celowe otrzymane z budżetu państwa na realizację zadań bieżących z zakresu administracji rządowej oraz innych zadań zleconych gminie ustawami	2010	1 339 000,00	685 000,00	51,16%	0,00
852 85213	Dotacje celowe otrzymane z budżetu państwa na realizację zadań bieżących z zakresu administracji rządowej oraz innych zadań zleconych gminie ustawami	2010	8 500,00	2 600,00	30,59%	0,00
852 85215	Dotacje celowe otrzymane z budżetu państwa na realizację zadań bieżących z zakresu administracji rządowej oraz innych zadań zleconych gminie ustawami	2010	4 869,00	4 869,00	100,00%	0,00
852 85295	Dotacje celowe otrzymane z budżetu państwa na realizację zadań bieżących z zakresu administracji rządowej oraz innych zadań zleconych gminie ustawami	2010	20 622,00	13 397,00	64,96%	0,00
801 80104	Dotacje celowe otrzymane z budżetu państwa na realizację własnych zadań bieżących gmin	2030	202 939,00	101 467,00	50,00%	0,00
852 85206	Dotacje celowe otrzymane z budżetu państwa na realizację własnych zadań bieżących gmin	2030	27 039,00	0,00	0,00%	0,00
852 85213	Dotacje celowe otrzymane z budżetu państwa na realizację własnych zadań bieżących gmin	2030	18 400,00	11 400,00	61,96%	0,00
852 85214	Dotacje celowe otrzymane z budżetu państwa na realizację własnych zadań bieżących gmin	2030	170 000,00	130 000,00	76,47%	0,00
852 85216	Dotacje celowe otrzymane z budżetu państwa na realizację własnych zadań bieżących gmin	2030	176 000,00	126 000,00	71,59%	0,00
852 85219	Dotacje celowe otrzymane z budżetu państwa na realizację własnych zadań bieżących gmin	2030	85 800,00	46 200,00	53,85%	0,00
852 85295	Dotacje celowe otrzymane z budżetu państwa na realizację własnych zadań bieżących gmin	2030	59 000,00	12 000,00	20,34%	0,00
854 85415	Dotacje celowe otrzymane z budżetu państwa na realizację własnych zadań bieżących gmin	2030	23 000,00	23 000,00	100,00%	0,00
D - ŚRODKI POCHODZĄCE Z BUDŻETU UNII EUROPEJSKIEJ		X	477 613,00	28 033,31	5,87%	0,00

600 60016	Dotacje celowe w ramach programów finansowanych z udziałem środków europejskich oraz środków, o których mowa w art. 5 ust. 1 pkt 3 oraz ust. 3 pkt 5 ustawy, lub płatności w ramach budżetu środków europejskich	2007	173 000,00	0,00	0,00%	0,00
700 70005	Dotacje celowe w ramach programów finansowanych z udziałem środków europejskich oraz środków, o których mowa w art. 5 ust. 1 pkt 3 oraz ust. 3 pkt 5 ustawy, lub płatności w ramach budżetu środków europejskich	2007	69 000,00	0,00	0,00%	0,00
852 85219	Dotacje celowe w ramach programów finansowanych z udziałem środków europejskich oraz środków, o których mowa w art. 5 ust. 1 pkt 3 oraz ust. 3 pkt 5 ustawy, lub płatności w ramach budżetu środków europejskich	2007	52 533,00	28 033,31	53,36%	0,00
900 90004	Dotacje celowe w ramach programów finansowanych z udziałem środków europejskich oraz środków, o których mowa w art. 5 ust. 1 pkt 3 oraz ust. 3 pkt 5 ustawy, lub płatności w ramach budżetu środków europejskich	2007	183 080,00	0,00	0,00%	0,00
DOCHODY BUDŻETOWE OGÓŁEM:		x	30 199 035,00	13 155 562,77	43,56%	4 390 135,90

**Realizacja dochodów budżetowych w I półroczu 2014 roku
według źródeł ich powstania**



- DOCHODY MAJĄTKOWE
- DOCHODY BIEŻĄCE Z MAJĄTKU GMINY
- WPŁYWY Z PODATKÓW
- WPŁYWY Z OPŁAT
- WPŁYWY Z USŁUG, INNE DOCHODY
- UDZIAŁY WE WPŁYWACH Z PODATKU DOCHODOWEGO
- SUBWENCJA
- DOTACJE CELOWE Z BUDŻETU PAŃSTWA
- ŚRODKI Z BUDŻETU UE NA ZADANIA BIEŻĄCE

BURMISTRZ

Roland Marciniak

Olmy

Wykonanie dochodów według działów, rozdziałów i paragrafów klasyfikacji budżetowej za I półrocze 2014 roku

w złotych

Dział	Rozdział	Para- graf	Wyszczególnienie	Plan na 2014 rok po zmianach	Wykonanie na dzień 30.06.2014 r.	% (6:5)	Należności wymagalne (zaległości)
1	2	3	4	5	6	7	8
010			Rolnictwo i łowiectwo	8 909,00	8 908,73	100,0%	0
	1095		Pozostała działalność	8 909,00	8 908,73	100,0%	0
		2010	Dotacje celowe otrzymane z budżetu państwa na realizację zadań bieżących z zakresu admin. rządowej oraz innych zadań zleconych gminie ustawami	8 909,00	8 908,73	100,0%	0
400			Wytwarzanie i zaopatrywanie w energię elektryczną, gaz i wodę	1 560 000,00	708 450,14	45,4%	137 238,35
	40002		Dostarczanie wody	1 510 000,00	708 450,14	46,9%	137 238,35
		0830	Wpływy z usług	1 500 000,00	692 196,41	46,1%	76 781,05
		0870	Wpływy ze sprzedaży składników majątkowych	0,00	11 400,00	x	0,00
		0920	Pozostałe odsetki	0,00	276,13	x	42 605,20
		0970	Wpływy z różnych dochodów	10 000,00	4 577,60	45,8%	17 852,10
	40095		Pozostała działalność	50 000,00	0,00	x	0,00
		0970	Wpływy z różnych dochodów	50 000,00	0,00	0,00	0,00
600			Transport i łączność	2 380 198,00	0,00	0,0%	10 110,00
	60016		Drogi publiczne gminne	1 458 000,00	0,00	0,0%	10 110,00
		0970	Wpływy z różnych dochodów	0,00	0,00	x	10 110,00
		2007	Dotacje celowe w ramach programów finansowanych z udziałem środków europejskich oraz środków, o których mowa w art. 5 ust. 1 pkt 3 oraz ust. 3 pkt 5 i 6 ustawy, lub płatności w ramach budżetu środków europejskich	173 000,00	0,00	0,0%	0,00
		6207	Dotacje celowe w ramach programów finansowanych z udziałem środków europejskich oraz środków, o których mowa w art. 5 ust. 1 pkt 3 oraz ust. 3 pkt 5 i 6 ustawy, lub płatności w ramach budżetu środków europejskich	1 285 000,00	0,00	0,0%	0,00
	60078		Usuwanie skutków klęsk żywiołowych	922 198,00	0,00	0,0%	0,00
		6330	Dotacje celowe otrzymane z budżetu państwa na realizację inwestycji i zakupów inwestycyjnych własnych gmin	922 198,00	0,00	0,0%	0,00
630			Turystyka	329 000,00	0,00	0,0%	0,00
	63003		Zadania z zakresu upowszechniania turystyki	329 000,00	0,00	0,0%	0,00
		6207	Dotacje celowe w ramach programów finansowanych z udziałem środków europejskich oraz środków, o których mowa w art. 5 ust. 1 pkt 3 oraz ust. 3 pkt 5 i 6 ustawy, lub płatności w ramach budżetu środków europejskich	329 000,00	0,00	0,0%	0,00
700			Gospodarka mieszkaniowa	3 879 000,00	550 060,98	14,2%	1 889 912,64
	70005		Gospodarka gruntami i nieruchomościami	3 879 000,00	550 060,98	14,2%	1 889 912,64
		0470	Wpływy z opłat za zarząd, użytkowanie i użytkowanie wieczyste nieruchomości	140 000,00	167 289,78	119,5%	93 296,06

		0580	Grzywny i inne kary pieniężne od osób prawnych i innych jednostek organizacyjnych	0,00	0,00	x	988 400,00
		0690	Wpływy z różnych opłat	20 000,00	5 193,49	26,0%	0,00
		0750	Dochody z najmu i dzierżawy składników majątkowych Skarbu Państwa, j.s.t. lub innych jednostek zaliczanych do sektora finansów publicznych oraz innych umów o podobnym charakterze	620 000,00	268 883,64	43,4%	805 413,39
		0760	Wpływy z tytułu przekształcenia prawa użytkowania wieczystego przysługującego osobom fizycznym w prawo własności	10 000,00	5 477,61	54,8%	0,00
		0770	Wpłaty z tyt. odpłatnego nabycia prawa własności oraz prawa użytkowania wieczystego nieruchomości	3 000 000,00	66 256,13	2,2%	0,01
		0910	Odsetki od nieterminowych wpłat z tytułu podatków i opłat	15 000,00	2 539,26	16,9%	0,00
		0970	Wpływy z różnych dochodów	5 000,00	34 421,07	688,4%	2 803,18
		2007	Dotacje celowe w ramach programów finansowanych z udziałem środków europejskich oraz środków, o których mowa w art. 5 ust. 1 pkt 3 oraz ust. 3 pkt 5 i 6 ustawy, lub płatności w ramach budżetu środków europejskich	69 000,00	0,00	0,0%	0,00
710			Działalność usługowa	22 500,00	19 924,14	88,6%	0,00
	71035		Cmentarze	22 500,00	19 924,14	88,6%	0,00
		0830	Wpływy z usług	22 000,00	19 674,14	89,4%	0,00
		2020	Dotacje celowe otrzymane z budżetu państwa na zadania bieżące realizowane przez gminę na podstawie porozumień z organami administracji rządowej	500,00	250,00	50,0%	0,00
750			Administracja publiczna	183 560,00	158 203,05	86,2%	12 780,71
	75011		Urzędy wojewódzkie	40 960,00	22 068,60	53,9%	0,00
		2010	Dotacje celowe otrzymane z budżetu państwa na realizację zadań bieżących z zakresu admin. rządowej oraz innych zadań zleconych gminie ustawami	40 960,00	22 050,00	53,8%	0,00
		2360	Dochody j.s.t. związane z realizacją zadań z zakresu administracji rządowej oraz innych zadań zleconych ustawami	0,00	18,60	x	0,00
	75023		Urzędy gmin (miast i miast na prawach powiatu)	11 600,00	4 995,10	43,1%	2 980,00
		0570	Grzywny, mandaty i inne kary pieniężne od osób fizycznych	0,00	0,00	#####	2 980,00
		0690	Wpływy z różnych opłat	4 600,00	4 607,50	100,2%	0,00
		0920	Pozostałe odsetki	500,00	14,57	2,9%	0,00
		0970	Wpływy z różnych dochodów	6 500,00	373,03	5,7%	0,00
	75075		Promocja jednostek samorządu terytorialnego	125 000,00	127 375,14	101,9%	9 798,66
		0830	wpływy z usług	125 000,00	127 375,14	101,9%	9 798,66
	75095		Pozostała działalność	6 000,00	3 764,21	62,7%	2,05
		0830	Wpływy z usług	6 000,00	3 764,21	62,7%	2,05
751			Urzędu naczelných organów władzy państwowej, kontroli i ochrony prawa oraz sądownictwa	13 462,00	13 069,74	97,1%	0,00

	75101		Urzędy naczelných organów władzy państwowej, kontroli i ochrony prawa	778,00	388,00	49,9%	0,00
		2010	Dotacje celowe otrzymane z budżetu państwa na realizację zadań bieżących z zakresu admin. rządowej oraz innych zadań zleconych gminie ustawami	778,00	388,00	49,9%	0,00
	75113		Wybory do Parlamentu Europejskiego	12 684,00	12 681,74	100,0%	0,00
		2010	Dotacje celowe otrzymane z budżetu państwa na realizację zadań bieżących z zakresu admin. rządowej oraz innych zadań zleconych gminie ustawami	12 684,00	12 681,74	100,0%	0,00
752			Obrona narodowa	200,00	200,00	100,0%	0,00
	75212		Pozostałe wydatki obronne	200,00	200,00	100,0%	0,00
		2010	Dotacje celowe otrzymane z budżetu państwa na realizację zadań bieżących z zakresu admin. rządowej oraz innych zadań zleconych gminie ustawami	200,00	200,00	100,0%	0,00
754			Bezpieczeństwo publiczne i ochrona przeciwpożarowa	1 000,00	1 000,00	100,0%	0,00
	75414		Obrona cywilna	1 000,00	1 000,00	100,0%	0,00
		2010	Dotacje celowe otrzymane z budżetu państwa na realizację zadań bieżących z zakresu admin. rządowej oraz innych zadań zleconych gminie ustawami	1 000,00	1 000,00	100,0%	0,00
756			Dochody od osób prawnych, od osób fizycznych i od innych jednostek nieposiadających osobowości prawnej oraz wydatki związane z ich poborem	9 176 315,00	3 919 533,52	42,7%	1 405 368,95
	75601		Wpływy z podatku dochodowego od osób fizycznych	2 500,00	1 315,61	52,6%	0,00
		0350	Podatek od dział. gosp. osób fizycznych, opłacany w formie karty podatkowej	2 500,00	1 315,61	52,6%	0,00
	75615		Wpływy z podatku rolnego, podatku leśnego, podatku od czynności cywilnoprawnych, podatków i opłat lokalnych od osób prawnych i innych jednostek organizacyjnych	3 077 666,00	1 031 285,80	33,5%	709 068,88
		0310	Podatek od nieruchomości	3 035 000,00	1 020 064,30	33,6%	709 067,88
		0320	Podatek rolny	1 626,00	1 168,00	71,8%	0,00
		0330	Podatek leśny	10 440,00	5 381,00	51,5%	1,00
		0340	Podatek od środków transportowych	4 600,00	3 300,00	71,7%	0,00
		0500	Podatek od czynności cywilnoprawnych	11 000,00	0,00	x	0,00
		0910	Odsetki od nieterminowych wpłat z tytułu podatków i opłat	15 000,00	1 372,50	9,2%	0,00
	75616		Wpływy z podatku rolnego, podatku leśnego, podatku od spadków i darowizn, podatku od czynności cywilnoprawnych oraz podatków i opłat lokalnych od osób fizycznych	3 534 266,00	1 601 182,07	45,3%	671 743,61
		0310	Podatek od nieruchomości	1 722 666,00	782 466,96	45,4%	568 804,40

		0320	Podatek rolny	26 200,00	18 884,98	72,1%	3 879,83
		0330	Podatek leśny	400,00	336,37	84,1%	21,14
		0340	Podatek od środków transportowych	85 000,00	26 277,00	30,9%	0,00
		0360	Podatek od spadków i darowizn	30 000,00	3 258,71	10,9%	0,00
		0390	Wpływy z opłaty uzdrowskiej, pobieranej w gminach posiadających status gminy uzdrowskiej	1 534 000,00	645 469,80	42,1%	99 038,24
		0500	Podatek od czynności cywilnoprawnych	120 000,00	118 107,06	98,4%	0,00
		0910	Odsetki od nieterminowych wpłat z tytułu podatków i opłat	16 000,00	6 381,19	39,9%	0,00
	75618		Wpływy z innych opłat stanowiących dochody j.s.t. na podstawie ustaw	347 300,00	271 039,20	78,0%	24 556,46
		0410	Wpływy z opłaty skarbowej	12 000,00	6 386,00	53,2%	0,00
		0460	Wpływy z opłaty eksploatacyjnej	10 000,00	4 975,80	49,8%	0,00
		0480	Wpływy z opłat za wydawanie zezwoleń na sprzedaż alkoholu	285 000,00	222 464,87	78,1%	0,04
		0490	Wpływy z innych lokalnych opłat pobieranych przez j.s.t. na podstawie odrębnych ustaw	40 000,00	36 932,53	92,3%	24 556,42
		0590	Wpływy z opłat za koncesje i licencje	300,00	280,00	93,3%	0,00
	75621		Udziały gmin w podatkach stanowiących dochód budżetu państwa	2 214 583,00	1 014 710,84	45,8%	0,00
		0010	Podatek dochodowy od osób fizycznych	2 174 583,00	963 237,00	44,3%	0,00
		0020	Podatek dochodowy od osób prawnych	40 000,00	51 473,84	128,7%	0,00
758			Różne rozliczenia	4 567 522,00	3 179 479,32	69,6%	0,00
	75801		Część oświatowa subwencji ogólnej dla j.s.t.	3 501 778,00	2 154 944,00	61,5%	0,00
		2920	Subwencje ogólne z budżetu państwa	3 501 778,00	2 154 944,00	61,5%	0,00
	75814		Różne rozliczenia finansowe	984 200,00	983 765,32	100,0%	0,00
		2870	Dotacja z budżetu państwa dla gmin uzdrowskich	984 200,00	983 765,32	100,0%	0,00
	75831		Część równoważąca subwencji ogólnej dla gmin	81 544,00	40 770,00	50,0%	0,00
		2920	Subwencje ogólne z budżetu państwa	81 544,00	40 770,00	50,0%	0,00
801			Oświata i wychowanie	482 939,00	237 645,67	49,2%	10 248,11
	80101		Szkoły podstawowe	60 000,00	28 673,79	47,8%	0,00
		0830	Wpływy z usług	60 000,00	25 300,16	42,2%	0,00
		0970	Wpływy z różnych dochodów	0,00	3 373,63	x	0,00
	80104		Przedszkola	272 939,00	136 444,18	50,0%	7 159,17
		0830	Wpływy z usług	70 000,00	34 460,97	49,2%	6 458,12
		0920	Pozostałe odsetki	0,00	460,55	x	701,05
		0970	Wpływy z różnych dochodów	0,00	55,66	x	0,00
		2030	Dotacje celowe otrzymane z budżetu państwa na realizację własnych zadań bieżących gmin	202 939,00	101 467,00	50,0%	0,00
	80110		Gimnazja	60 000,00	25 781,03	43,0%	0,00
		0830	Wpływy z usług	60 000,00	25 300,14	42,2%	0,00
		0970	Wpływy z różnych dochodów	0,00	480,89	x	0,00
	80148		Stołówki szkolne i przedszkolne	90 000,00	46 746,67	51,9%	3 088,94
		0830	Wpływy z usług	90 000,00	46 688,26	51,9%	3 088,94
		0970	Wpływy z różnych dochodów	0,00	58,41	x	0,00
852			Pomoc społeczna	1 989 097,00	1 087 976,11	54,7%	690 499,73
	85206		Wspieranie rodziny	27 039,00	0,00	0,0%	0,00

		2030	Dotacje celowe otrzymane z budżetu państwa na realizację własnych zadań bieżących gmin	27 039,00	0,00	0,0%	0,00
85212			Świadczenia rodzinne, świadczenia z funduszu alimentacyjnego oraz składki na ubezpieczenia emerytalne i rentowe z ubezp.społecznego	1 356 334,00	708 793,06	52,3%	0,00
		2010	Dotacje celowe otrzymane z budżetu państwa na realizację zadań bieżących z zakresu administracji rządowej oraz innych zadań zleconych gminie ustawami	1 339 000,00	685 000,00	51,2%	0,00
		2360	Dochody j.s.t. związane z realizacją zadań z zakresu administracji rządowej oraz innych zadań zleconych ustawami	17 334,00	23 793,06	137,3%	690 499,73
85213			Składki na ubezpieczenia zdrowotne opłacane za osoby pobierające niektóre świadczenia z pomocy społecznej, niektóre świadczenia rodzinne oraz za osoby uczestniczące w zajęciach w centrum intergacji społecznej	26 900,00	14 000,00	52,0%	0,00
		2010	Dotacje celowe otrzymane z budżetu państwa na realizację zadań bieżących z zakresu administracji rządowej oraz innych zadań zleconych gminie ustawami	8 500,00	2 600,00	30,6%	0,00
		2030	Dotacje celowe otrzymane z budżetu państwa na realizację własnych zadań bieżących gmin	18 400,00	11 400,00	62,0%	0,00
85214			Zasiłki i pomoc w naturze oraz składki na ubezpieczenia emerytalne i rentowe	170 000,00	130 000,00	76,5%	0,00
		2030	Dotacje celowe otrzymane z budżetu państwa na realizację własnych zadań bieżących gmin	170 000,00	130 000,00	76,5%	0,00
85215			Dodatki mieszkaniowe	4 869,00	4 869,00	100,0%	0,00
		2010	Dotacje celowe otrzymane z budżetu państwa na realizację zadań bieżących z zakresu administracji rządowej oraz innych zadań zleconych gminie ustawami	4 869,00	4 869,00	100,0%	0,00
85216			Zasiłki stałe	176 000,00	126 000,00	71,6%	0,00
		2030	Dotacje celowe otrzymane z budżetu państwa na realizację własnych zadań bieżących gmin	176 000,00	126 000,00	71,6%	0,00
85219			Ośrodki pomocy społecznej	138 333,00	74 233,31	53,7%	0,00
		2007	Dotacje celowe w ramach programów finansowanych z udziałem środków europejskich oraz środków, o których mowa w art. 5 ust. 1 pkt 3 oraz ust. 3 pkt 5 i 6 ustawy, lub płatności w ramach budżetu środków europejskich	52 533,00	28 033,31	53,4%	0,00
		2030	Dotacje celowe otrzymane z budżetu państwa na realizację własnych zadań bieżących gmin	85 800,00	46 200,00	53,8%	0,00
85228			Usługi opiekuńcze i specjalistyczne usługi opiekuńcze	10 000,00	4 683,74	46,8%	0,00
		0830	Wpływ z usług	10 000,00	4 683,74	46,8%	0,00
85295			Pozostała działalność	79 622,00	25 397,00	31,9%	0,00

		2010	Dotacje celowe otrzymane z budżetu państwa na realizację zadań bieżących z zakresu administracji rządowej oraz innych zadań zleconych gminie ustawami	20 622,00	13 397,00	65,0%	0,00
		2030	Dotacje celowe otrzymane z budżetu państwa na realizację własnych zadań bieżących gmin	59 000,00	12 000,00	20,3%	0,00
854			Edukacyjna opieka wychowawcza	23 000,00	23 000,00	100,0%	0,00
	85415		Pomoc materialna dla uczniów	23 000,00	23 000,00	100,0%	0,00
		2030	Dotacje celowe otrzymane z budżetu państwa na realizację własnych zadań bieżących gmin	23 000,00	23 000,00	100,0%	0,00
900			Gospodarka komunalna i ochrona środowiska	5 577 333,00	3 248 111,37	58,2%	233 977,41
	90001		Gosp. ściekowa i ochrona wód	3 417 053,00	2 709 109,03	79,3%	180 873,49
		0830	Wpływy z usług	961 000,00	562 286,03	58,5%	180 873,49
		0970	Wpływy z różnych dochodów	500 000,00	231 770,00	46,4%	0,00
		6298	Środki na dofinansowanie własnych inwestycji gmin (związków gmin), powiatów (wiązków powiatów), samorządów województw, pozyskane z innych źródeł	1 956 053,00	1 915 053,00	97,9%	0,00
	90002		Gospodarka odpadami	880 200,00	520 344,81	59,1%	53 103,92
		0690	Wpływy z różnych opłat	880 000,00	519 596,81	59,0%	53 103,92
		0910	Odsetki od nieterminowych wpłat z tytułu podatków i opłat	200,00	748,00	374,0%	0,00
	90004		Utrzymanie zieleni w miastach i gminach	183 080,00	0,00	0,0%	0,00
		2007	Dotacje celowe w ramach programów finansowanych z udziałem środków europejskich oraz środków, o których mowa w art. 5 ust. 1 pkt 3 oraz ust. 3 pkt 5 i 6 ustawy, lub płatności w ramach budżetu środków europejskich	183 080,00	0,00	0,0%	0,00
	90019		Wpływy i wydatki związane z gromadzeniem środków z opłat i kar za korzystanie ze środowiska	6 500,00	12 887,16	198,3%	0,00
		0690	Wpływy z różnych opłat	6 500,00	12 887,16	198,3%	0,00
	90020		Wpływy i wydatki związane z gromadzeniem środków z opłat produktowych	500,00	1 144,03	228,8%	0,00
		0400	Wpływy z opłaty produktowej	500,00	1 144,03	228,8%	0,00
	90095		Pozostała działalność	1 090 000,00	4 626,34	0,4%	0,00
		6207	Dotacje celowe w ramach programów finansowanych z udziałem środków europejskich oraz środków, o których mowa w art. 5 ust. 1 pkt 3 oraz ust. 3 pkt 5 i 6 ustawy, lub płatności w ramach budżetu środków europejskich	1 090 000,00	4 626,34	0,4%	0,00
921			Kultura i ochrona dziedzictwa narodowego	5 000,00	0,00	0,0%	0,00
	92105		Pozostałe zadania w zakresie kultury	5 000,00	0,00	0,0%	0,00
		0830	Wpływy z usług	5 000,00	0,00	0,0%	0,00
			OGÓŁEM DOCHODY	30 199 035,00	13 155 562,77	43,6%	4 390 135,90

BURMISTRZ

Roland Marciniak

Dział	Rozdział	Para- graf	Wyszczególnienie	Plan na rok 2014 po zmianach	z tego:					Wydatki bieżące wykonanie na 30.06.2014 r.	z tego:			Wydatki majątkowe wykonanie na 30.06.2014 r.	RAZEM wykonanie wydatków bieżących i majątkowych na dzień 30.06.2014 r. (6+10)	Wykonanie w % (11:5)
					z tego:				6		z tego:					
					7	8	9	10								
1	2	3	4	5	6	7	8	9	10	11	12					
010			ROLNICTWO I ŁOWIECTWO	9 469,00	9 156,62	0,00	0,00	0,00	0,00	9 156,62	96,7					
	01030		Izby rolnicze	559,00	247,89	0,00	0,00	0,00	0,00	247,89	44,3					
		2850	Wpłaty gmin na izby rolnicze	559,00	247,89	0,00	0,00	0,00	0,00	247,89	44,3					
	01095		Pozostała działalność	8 910,00	8 908,73	0,00	0,00	0,00	0,00	8 908,73	100,0					
		4210	Zakup materiałów i wyposażenia	175,00	174,68	0,00	0,00	0,00	0,00	174,68	99,8					
		4430	Różne opłaty i składki	8 735,00	8 734,05	0,00	0,00	0,00	0,00	8 734,05	100,0					
400			Wynawarzanie i zaopatrywanie w energię elektryczną, gaz i wodę	1 039 211,00	240 527,22	101 658,32	0,00	0,00	0,00	740 527,22	71,3					
	40002		Dostarczanie wody	539 211,00	240 527,22	101 658,32	0,00	0,00	0,00	240 527,22	44,6					
		3020	Wydatki osobowe niezaliczone do wynagrodzeń	2 000,00	1 376,77	0,00	0,00	0,00	0,00	1 376,77	68,8					
		4010	Wynagrodzenia osobowe pracowników	142 479,00	65 053,30	65 053,30	0,00	0,00	0,00	65 053,30	45,7					
		4040	Dodatkowe wynagrodzenie roczne	11 161,00	11 160,94	11 160,94	0,00	0,00	0,00	11 160,94	100,0					
		4110	Składki na ubezpieczenia społeczne	29 000,00	15 569,89	15 569,89	0,00	0,00	0,00	15 569,89	53,7					
		4120	Składki na Fundusz Pracy	4 500,00	1 750,36	1 750,36	0,00	0,00	0,00	1 750,36	38,9					
		4140	Wpłaty na PFRON	3 871,00	1 556,00	0,00	0,00	0,00	0,00	1 556,00	40,2					
		4170	Wynagrodzenia bezosobowe	20 500,00	8 123,83	8 123,83	0,00	0,00	0,00	8 123,83	40,2					
		4210	Zakup materiałów i wyposażenia	44 853,00	32 541,86	0,00	0,00	0,00	0,00	32 541,86	72,6					
		4260	Zakup energii	20 000,00	7 667,87	0,00	0,00	0,00	0,00	7 667,87	38,3					
		4270	Zakup usług remontowych	44 500,00	6 335,24	0,00	0,00	0,00	0,00	6 335,24	14,2					
		4300	Zakup usług pozostałych	30 000,00	10 388,77	0,00	0,00	0,00	0,00	10 388,77	34,6					
		4360	Opłaty z tyt. zakupu usług telekomun. świadczonych w ruchomej sieci telefonicznej	1 200,00	202,35	0,00	0,00	0,00	0,00	202,35	16,9					
		4390	Zakup obejmujących wykonania ekspensz, analiz i opinii	21 000,00	2 902,54	0,00	0,00	0,00	0,00	2 902,54	13,8					
		4410	Podróże służbowe krajowe	1 000,00	565,07	0,00	0,00	0,00	0,00	565,07	56,5					
		4430	Różne opłaty i składki	36 000,00	35 117,43	0,00	0,00	0,00	0,00	35 117,43	97,5					
		4440	Odpisy na ZFSS	4 647,00	3 485,00	0,00	0,00	0,00	0,00	3 485,00	75,0					
		4530	Podatek od towarów i usług (VAT)	50 000,00	36 730,00	0,00	0,00	0,00	0,00	36 730,00	73,5					
		4610	Koszty postępowania sądowego i prokuratorского	1 500,00	0,00	0,00	0,00	0,00	0,00	0,00	0,0					
		4700	Szkolenia pracowników niebędących członkami korpusu służby cywilnej	1 000,00	0,00	0,00	0,00	0,00	0,00	0,00	0,0					
		6050	Wydatki inwestycyjne jednostek budżetowych	70 000,00	0,00	0,00	0,00	0,00	0,00	0,00	0,0					
	40095		Pozostała działalność	500 000,00	0,00	0,00	0,00	0,00	0,00	500 000,00	100,0					
		6060	Wydatki na zakupy inwestycyjne jednostek budżetowych	500 000,00	0,00	0,00	0,00	0,00	0,00	500 000,00	100,0					
600			TRANSPORT I ŁĄCZNOŚĆ	7 098 935,00												

	4210	Zakup materiałów i wyposażenia	4 866,00	4 072,30	0,00	0,00	0,00	0,00	4 072,30	83,7
	4270	Zakup usług remontowych	158 000,00	6 563,90	0,00	0,00	0,00	0,00	6 563,90	4,2
	4300	Zakup usług pozostałych	56 634,00	42 649,22	0,00	0,00	0,00	0,00	42 649,22	75,3
	4430	Różne opłaty i składki	500,00	136,00	0,00	0,00	0,00	0,00	136,00	27,2
	6050	Wydatki inwestycyjne jednostek budżet.	128 000,00	0,00	0,00	0,00	0,00	52 404,15	52 404,15	40,9
	6057	Wydatki inwestycyjne jednostek budżet.	3 309 000,00	0,00	0,00	0,00	0,00	520 077,33	520 077,33	15,7
	6059	Wydatki inwestycyjne jednostek budżet.	2 366 840,00	0,00	0,00	0,00	0,00	242 586,62	242 586,62	10,2
60078		Usunięcie skutków klęsk żywiołowych	1 072 095,00	0,00	0,00	0,00	0,00	19 380,00	19 380,00	1,8
	6050	Wydatki inwestycyjne jednostek budżet.	1 072 095,00	0,00	0,00	0,00	0,00	19 380,00	19 380,00	1,8
630		TURYSTYKA	166 500,00	35 586,86	0,00	9 000,00	0,00	54 492,41	90 079,27	54,1
63003		Zadania w zakresie upowszechniania turystyki	166 500,00	35 586,86	0,00	9 000,00	0,00	54 492,41	90 079,27	54,1
	2820	Dotacja celowa z budżetu na finansowanie lub dofinansowanie zadań zleconych do realizacji stowarzyszeniom	9 000,00	9 000,00	0,00	9 000,00	0,00	0,00	9 000,00	100,0
	4210	Zakup materiałów i wyposażenia	5 500,00	1 581,41	0,00	0,00	0,00	0,00	1 581,41	28,8
	4270	Zakup usług remontowych	3 000,00	235,00	0,00	0,00	0,00	0,00	235,00	7,8
	4300	Zakup usług pozostałych	71 195,00	23 544,53	0,00	0,00	0,00	0,00	23 544,53	33,1
	4350	Zakup usług dostępu do sieci Internet	705,00	292,35	0,00	0,00	0,00	0,00	292,35	41,5
	4370	Opłaty z tyt. zakupu usług telekomunikacyjnych świadczonych w stacjonarnej publicznej sieci telefonicznej	2 100,00	933,57	0,00	0,00	0,00	0,00	933,57	44,5
	6050	Wydatki inwestycyjne jednostek budżetowych	19 000,00	0,00	0,00	0,00	0,00	0,00	0,00	0,0
	6057	Wydatki inwestycyjne jednostek budżet.	41 200,00	0,00	0,00	0,00	0,00	41 189,85	41 189,85	100,0
	6059	Wydatki inwestycyjne jednostek budżet.	14 800,00	0,00	0,00	0,00	0,00	13 302,56	13 302,56	89,9
700		GOSPODARKA MIESZKANIOWA	2 608 500,00	595 409,18	12 030,00	0,00	0,00	26 259,68	621 688,86	23,8
70005		Gospodarka gruntami i nieruchomościami	2 608 500,00	595 409,18	12 030,00	0,00	0,00	26 259,68	621 688,86	23,8
	4170	Wynagrodzenia bezosobowe	25 000,00	12 030,00	12 030,00	0,00	0,00	0,00	12 030,00	48,1
	4210	Zakup materiałów i wyposażenia	38 000,00	33 117,45	0,00	0,00	0,00	33 117,45	33 117,45	87,2
	4260	Zakup energii	300 000,00	137 394,19	0,00	0,00	0,00	137 394,19	137 394,19	45,8
	4270	Zakup usług remontowych	229 500,00	70 766,45	0,00	0,00	0,00	70 766,45	70 766,45	30,8
	4300	Zakup usług pozostałych	176 000,00	92 543,27	0,00	0,00	0,00	92 543,27	92 543,27	52,6
	4370	Opłaty z tyt. zakupu usług telekomunikacyjnych świadczonych w stacjonarnej publicznej sieci telefonicznej	1 000,00	346,56	0,00	0,00	0,00	0,00	346,56	34,7
	4390	Zakup obejmujących wykonania ekspertyz, analiz i opinii	2 000,00	120,00	0,00	0,00	0,00	0,00	120,00	6,0
	4400	Opłaty za administrowanie i czynsze za budynki, lokale i pomieszczenia garażowe	20 000,00	13 225,00	0,00	0,00	0,00	0,00	13 225,00	66,1
	4430	Różne opłaty i składki	45 000,00	17 565,13	0,00	0,00	0,00	0,00	17 565,13	39,0
	4480	Podatek od nieruchomości	680 000,00	169 472,00	0,00	0,00	0,00	0,00	169 472,00	24,9
	4530	Podatek od towarów i usług (VAT)	440 000,00	36 149,00	0,00	0,00	0,00	0,00	36 149,00	8,2
	4590	Kary i odszkodowania wypłacane na rzecz osób fizycznych	10 000,00	0,00	0,00	0,00	0,00	0,00	0,00	0,0
	4610	Koszty postępowania sądowego i prokuratorskiego	18 000,00	12 680,13	0,00	0,00	0,00	0,00	12 680,13	70,4
	6050	Wydatki inwestycyjne jednostek budżet.	69 000,00	0,00	0,00	0,00	0,00	3 517,68	3 517,68	5,1
	6057	Wydatki inwestycyjne jednostek budżet.	14 110,00	0,00	0,00	0,00	0,00	14 109,28	14 109,28	100,0
	6059	Wydatki inwestycyjne jednostek budżet.	9 890,00	0,00	0,00	0,00	0,00	8 632,72	8 632,72	87,3
	6060	Wydatki na zakupy inwestycyjne jednostek budżetowych	531 000,00	0,00	0,00	0,00	0,00	0,00	0,00	0,0

do Informacji o przebiegu wykonania budżetu Gminy Świeradów-Zdrój za I półrocze 2014 roku

710			DZIAŁALNOŚĆ USŁUGOWA	181 500,00	34 889,04	900,00	0,00	0,00	0,00	34 889,04	19,2
	71004		Plany zagospodarowania przestrzennego	108 400,00	12 671,10	900,00	0,00	0,00	0,00	12 671,10	11,7
		4170	Wynagrodzenia bezosobowe	1 000,00	900,00	900,00	0,00	0,00	0,00	900,00	90,0
		4300	Zakup materiałów i wyposażenia	107 400,00	11 771,10	0,00	0,00	0,00	0,00	11 771,10	11,0
	71035		Cmentarze	73 100,00	22 217,94	0,00	0,00	0,00	0,00	22 217,94	30,4
		4260	Zakup energii	1 600,00	614,94	0,00	0,00	0,00	0,00	614,94	38,4
		4270	Zakup usług remontowych	3 500,00	0,00	0,00	0,00	0,00	0,00	0,00	0,0
		4300	Zakup usług pozostałych	2 000,00	0,00	0,00	0,00	0,00	0,00	0,00	0,0
		4400	Opłaty za administrowanie i czynsze za budynki, lokale i pomieszczenia garażowe	39 000,00	20 100,00	0,00	0,00	0,00	0,00	20 100,00	51,5
		4530	Podatek od towarów i usług (VAT)	2 000,00	1 503,00	0,00	0,00	0,00	0,00	1 503,00	75,2
750		6050	Wydatki inwestycyjne jednostek budżetowych	25 000,00	0,00	0,00	0,00	0,00	0,00	0,00	0,0
			ADMINISTRACJA PUBLICZNA	3 528 263,00	1 881 222,61	1 043 688,53	0,00	0,00	0,00	1 881 222,61	53,3
	75011		Urzędy wojewódzkie	40 960,00	23 249,97	22 829,97	0,00	0,00	0,00	23 249,97	56,8
		4010	Wynagrodzenia osobowe	31 284,00	17 064,00	17 064,00	0,00	0,00	0,00	17 064,00	54,5
		4040	Dodatkowe wynagrodzenie roczne	2 974,00	2 973,17	2 973,17	0,00	0,00	0,00	2 973,17	100,0
		4110	Składki na ubezpieczenie społeczne	5 378,00	2 444,40	2 444,40	0,00	0,00	0,00	2 444,40	45,5
		4120	Składka na Fundusz Pracy	767,00	348,40	348,40	0,00	0,00	0,00	348,40	45,4
		4210	Zakup materiałów i wyposażenia	137,00	0,00	0,00	0,00	0,00	0,00	0,00	0,0
		4410	Podróże służbowe krajowe	420,00	420,00	0,00	0,00	0,00	0,00	0,00	0,0
	75022		Rady gmin	96 000,00	45 920,88	0,00	0,00	0,00	0,00	45 920,88	47,8
		3030	Różne wydatki na rzecz osób fizycznych	89 000,00	43 527,41	0,00	0,00	0,00	0,00	43 527,41	48,9
		4210	Zakup materiałów i wyposażenia	3 000,00	2 393,47	0,00	0,00	0,00	0,00	2 393,47	79,8
		4300	Zakup usług pozostałych	1 000,00	0,00	0,00	0,00	0,00	0,00	0,00	0,0
		4410	Podróże służbowe krajowe	1 000,00	0,00	0,00	0,00	0,00	0,00	0,00	0,0
		4700	Szkolenia pracowników niebędących członkami korpusu służby cywilnej	2 000,00	0,00	0,00	0,00	0,00	0,00	0,00	0,0
	75023		Urzędy gmin	3 018 420,00	1 498 358,95	1 005 858,56	0,00	0,00	0,00	1 498 358,95	49,6
		3020	Wydatki osobowe niezaliczone do wynagrodzeń	1 500,00	872,80	0,00	0,00	0,00	0,00	872,80	58,2
		4010	Wynagrodzenia osobowe	1 550 420,00	731 770,07	731 770,07	0,00	0,00	0,00	731 770,07	47,2
		4040	Dodatkowe wynagrodzenie roczne	115 969,00	115 968,17	115 968,17	0,00	0,00	0,00	115 968,17	100,0
		4100	Wynagrodzenia agenc.-prówizyjne	153 000,00	60 448,23	0,00	0,00	0,00	0,00	0,00	0,0
		4110	Składki na ubezpieczenie społeczne	293 400,00	137 912,06	137 912,06	0,00	0,00	0,00	137 912,06	47,0
		4120	Składki na Fundusz Pracy	35 000,00	17 639,26	17 639,26	0,00	0,00	0,00	17 639,26	50,4
		4140	Wpłaty na PFRON	26 000,00	11 964,00	0,00	0,00	0,00	0,00	11 964,00	46,0
		4170	Wynagrodzenia bezosobowe	15 000,00	2 569,00	2 569,00	0,00	0,00	0,00	2 569,00	17,1
		4210	Zakup materiałów i wyposażenia	169 300,00	67 077,56	0,00	0,00	0,00	0,00	67 077,56	39,6
		4260	Zakup energii	97 000,00	54 343,94	0,00	0,00	0,00	0,00	54 343,94	56,0
		4270	Zakup usług remontowych	50 000,00	31 368,18	0,00	0,00	0,00	0,00	31 368,18	62,7
		4280	Zakup usług zdrowotnych	2 000,00	1 345,00	0,00	0,00	0,00	0,00	1 345,00	67,3
		4300	Zakup usług pozostałych	168 363,00	131 190,76	0,00	0,00	0,00	0,00	131 190,76	77,9
		4350	Zakup usług dostępu do sieci Internet	6 500,00	2 759,20	0,00	0,00	0,00	0,00	2 759,20	42,4
		4360	Opłaty z tytułu zakupu usług telekomunikacyjnych świadczonych w ruchomej publicznej sieci telefonicznej	30 000,00	17 516,45	0,00	0,00	0,00	0,00	17 516,45	58,4
		4370	Opłaty z tytułu zakupu usług telekomunikacyjnych świadczonych w stacjonarnej publicznej sieci telefonicznej	21 500,00	8 613,45	0,00	0,00	0,00	0,00	8 613,45	40,1

		4410	Podróże służbowe krajowe	37 000,00	17 793,35	0,00	0,00	0,00	0,00	17 793,35	48,1
		4420	Podróże służbowe zagraniczne	3 000,00	1 626,20	0,00	0,00	0,00	0,00	1 626,20	54,2
		4430	Różne opłaty i składki	120 000,00	40 938,35	0,00	0,00	0,00	0,00	40 938,35	34,1
		4440	Odpis na ZFSS	37 468,00	28 206,00	0,00	0,00	0,00	0,00	28 206,00	75,3
		4610	Koszty postępowania sądowego i prokuratorskiego	30 000,00	4 253,62	0,00	0,00	0,00	0,00	4 253,62	14,2
		4700	Szkolenia pracowników niebędących członkami korpusu służby cywilnej	22 000,00	12 183,30	0,00	0,00	0,00	0,00	12 183,30	55,4
		6060	Wydatki na zakup inwestycyjne jednostek budżetowych	34 000,00	0,00	0,00	0,00	0,00	0,00	0,00	0,0
	75075		Promocja jednostek samorządu terytorialnego	299 000,00	273 656,75	0,00	0,00	0,00	0,00	273 656,75	91,5
		2910	Zwrot dotacji oraz płatności, w tym wykorzystanych niezgodnie z przeznaczeniem lub wykorzystanych z naruszeniem procedur, o których mowa art.184 ustawy, pobranych nienależnie lub w nadmiernej wysokości	7 991,00	7 990,11	0,00	0,00	0,00	0,00	7 990,11	100,0
		4170	Wynagrodzenia bezosobowe	4 000,00	0,00	0,00	0,00	0,00	0,00	0,00	0,0
		4210	Zakup materiałów i wyposażenia	20 000,00	13 611,46	0,00	0,00	0,00	0,00	13 611,46	68,1
		4300	Zakup usług pozostałych	237 509,00	225 067,47	0,00	0,00	0,00	0,00	225 067,47	94,8
		4380	Zakup usług obejmujących tłumaczenia	3 500,00	3 079,71	0,00	0,00	0,00	0,00	3 079,71	88,0
		4530	Podatek od towarów i usług (VAT)	26 000,00	23 908,00	0,00	0,00	0,00	0,00	23 908,00	92,0
	75095		Pozostała działalność	73 883,00	40 036,06	15 000,00	0,00	0,00	0,00	40 036,06	54,2
		4170	Wynagrodzenia bezosobowe	32 000,00	15 000,00	15 000,00	0,00	0,00	0,00	15 000,00	46,9
		4300	Zakup usług pozostałych	23 000,00	9 867,06	0,00	0,00	0,00	0,00	9 867,06	42,9
		4430	Różne opłaty i składki	16 883,00	14 610,00	0,00	0,00	0,00	0,00	14 610,00	86,5
		4530	Podatek od towarów i usług (VAT)	2 000,00	559,00	0,00	0,00	0,00	0,00	559,00	28,0
751			URZĘDY NACZELN. ORGANÓW WŁADZY PAŃSTWOWEJ, KONTROLI I OCHRONY PRAWA ORAZ SĄDOWNICTWA	13 462,00	13 018,84	3 936,62	0,00	0,00	0,00	13 018,84	96,7
	75101		URZĘDY NACZELNYCH ORGANÓW WŁADZY PAŃST KONTROLI I OCHRONY PRAWA	778,00	337,10	0,00	0,00	0,00	0,00	337,10	43,3
		4210	Zakup materiałów i wyposażenia	778,00	337,10	0,00	0,00	0,00	0,00	337,10	43,3
	75113		Wybory do Parlamentu Europejskiego	12 680,00	12 681,74	3 936,62	0,00	0,00	0,00	12 681,74	100,0
		3030	Różne wydatki na rzecz osób fizycznych	6 590,00	6 590,00	0,00	0,00	0,00	0,00	6 590,00	100,0
		4110	Składki na ubezpieczenie społeczne	542,00	541,49	541,49	0,00	0,00	0,00	541,49	99,9
		4120	Składki na Fundusz Pracy	56,00	55,13	55,13	0,00	0,00	0,00	55,13	98,4
		4170	Wynagrodzenia bezosobowe	3 340,00	3 340,00	3 340,00	0,00	0,00	0,00	3 340,00	100,0
		4210	Zakup materiałów i wyposażenia	1 561,00	1 561,00	0,00	0,00	0,00	0,00	1 561,00	100,0
		4300	Zakup usług pozostałych	494,00	493,32	0,00	0,00	0,00	0,00	493,32	99,9
		4410	Podróże służbowe krajowe	101,00	100,80	0,00	0,00	0,00	0,00	100,80	99,8
752			Obrona narodowa	200,00	0,00	0,00	0,00	0,00	0,00	0,00	0,0
	75212		Pozostałe wydatki obronne	200,00	0,00	0,00	0,00	0,00	0,00	0,00	0,0
		4210	Zakup materiałów i wyposażenia	200,00	0,00	0,00	0,00	0,00	0,00	0,00	0,0
754			BEZPIECZEŃSTWO PUBLICZNE I OCHRONA PRZECIWPOŻAROWA	205 000,00	52 415,55	0,00	5 000,00	0,00	0,00	52 415,55	25,6
	75404		Komendy Wojewódzkie Policji	9 000,00	6 000,00	0,00	0,00	0,00	0,00	6 000,00	66,7
		3000	Wpłaty jednostek na fundusz celowy	9 000,00	6 000,00	0,00	0,00	0,00	0,00	6 000,00	66,7
	75411		Komendy Powiatowe Państwowej Straży Pożarnej	3 500,00	0,00	0,00	0,00	0,00	0,00	0,00	0,0
		4210	Zakup materiałów i wyposażenia	3 500,00	0,00	0,00	0,00	0,00	0,00	0,00	0,0
	75412		Ochotnicze Straże Pożarne	166 500,00	35 878,36	0,00	0,00	0,00	0,00	35 878,36	21,5
		3030	Różne wydatki na rzecz osób fizycznych	18 000,00	6 595,40	0,00	0,00	0,00	0,00	6 595,40	36,6
		4210	Zakup materiałów i wyposażenia	24 500,00	6 858,32	0,00	0,00	0,00	0,00	6 858,32	28,0

	4260	Zakup energii	7 000,00	5 552,66		0,00	0,00	0,00	0,00	5 552,66	79,3
	4270	Zakup usług remontowych	32 000,00	5 129,23		0,00	0,00	0,00	0,00	5 129,23	16,0
	4280	Zakup usług zdrowotnych	1 500,00	484,00		0,00	0,00	0,00	0,00	484,00	32,3
	4300	Zakup usług pozostałych	11 000,00	1 720,00		0,00	0,00	0,00	0,00	1 720,00	15,6
	4360	Opłaty z tyt. zakupu usług telekom. telefonii komórkowej	1 500,00	59,34		0,00	0,00	0,00	0,00	59,34	4,0
	4370	Opłaty z tyt. zakupu usług telekom. telefonii stacjonarnej	1 000,00	447,41		0,00	0,00	0,00	0,00	447,41	44,7
	4430	Różne opłaty i składki	50 000,00	8 312,00		0,00	0,00	0,00	0,00	8 312,00	16,6
	4700	Szkolenia pracowników niebędących członkami korpusu służby cywilnej	3 000,00	720,00		0,00	0,00	0,00	0,00	720,00	24,0
	6050	Wydatki inwestycyjne jednostek budżet.	9 000,00	0,00		0,00	0,00	0,00	0,00	0,00	0,0
	6230	Dotacje celowe z budżetu na finansowanie lub dofinansowanie kosztów realizacji inwestycji i zakupów inwestycyjnych jednostek niezałączanych do sektora finansów publicznych	8 000,00	0,00		0,00	0,00	0,00	0,00	0,00	0,0
	75414	Obrona Cywilna	1 000,00	360,00		0,00	0,00	0,00	0,00	360,00	36,0
	4210	Zakup materiałów i wyposażenia	1 000,00	360,00		0,00	0,00	0,00	0,00	360,00	36,0
	75415	Zadania ratownictwa górskiego i wodnego	6 500,00	5 000,00		0,00	5 000,00	0,00	0,00	5 000,00	76,9
	2820	Dotacja celowa z budżetu na finansowanie lub dofinansowanie zadań zleconych do realizacji stowarzyszeniom	5 000,00	5 000,00		0,00	5 000,00	0,00	0,00	5 000,00	100,0
	4210	Zakup materiałów i wyposażenia	1 500,00	0,00		0,00	0,00	0,00	0,00	0,00	0,0
	75421	Zarządzanie kryzysowe	18 500,00	5 177,19		0,00	0,00	0,00	0,00	5 177,19	28,0
	4210	Zakup materiałów i wyposażenia	10 000,00	0,00		0,00	0,00	0,00	0,00	0,00	0,0
	4270	Zakup usług remontowych	5 800,00	4 205,49		0,00	0,00	0,00	0,00	4 205,49	72,5
	4350	Zakup usług dostępu do sieci Internet	600,00	0,00		0,00	0,00	0,00	0,00	0,00	0,0
	4370	Opłaty z tyt. zakupu usług telekom. telefonii stacjonarnej	2 100,00	971,70		0,00	0,00	0,00	0,00	971,70	46,3
757		OBŚŁUGA DŁUGU PUBLICZNEGO	940 000,00	427 740,79		0,00	0,00	427 740,79	0,00	427 740,79	45,5
75702		Obsługa papierów wartościowych, kredytów i pożyczek j.s.t.	940 000,00	427 740,79		0,00	0,00	427 740,79	0,00	427 740,79	45,5
8090		Koszty emisji samorządowych papierów wartościowych oraz inne opłaty i prowizje	20 000,00	16 500,00		0,00	0,00	16 500,00	0,00	16 500,00	82,5
8110		Odsetki od samorządowych papierów wartościowych lub zaciągniętych przez j.s.t. kredytów i pożyczek	920 000,00	411 240,79		0,00	0,00	411 240,79	0,00	411 240,79	44,7
758		RÓŻNE ROZLICZENIA	195 000,00	0,00		0,00	0,00	0,00	0,00	0,00	0,0
75818		Rezerwy ogólne i celowe	195 000,00	0,00		0,00	0,00	0,00	0,00	0,00	0,0
4810		Rezerwy	195 000,00	0,00		0,00	0,00	0,00	0,00	0,00	0,0
801		OŚWIATA I WYCHOWANIE	6 499 897,00	3 254 083,19		2 383 115,17	0,00	0,00	0,00	3 254 083,19	50,1
80101		Szkoły podstawowe	3 007 916,00	1 540 539,06		1 190 031,11	0,00	0,00	0,00	1 540 539,06	51,2
3020		Wydatki osobowe niezalicz. do wynag.	124 606,00	61 439,69		0,00	0,00	0,00	0,00	61 439,69	49,3
3240		Stypendia dla uczniów	7 920,00	0,00		0,00	0,00	0,00	0,00	0,00	0,0
4010		Wynagrodzenia osobowe	1 846 010,00	855 430,62		855 430,62	0,00	0,00	0,00	855 430,62	46,3
4040		Dotatkowe wynagrodzenie roczne	152 200,00	121 024,37		121 024,37	0,00	0,00	0,00	121 024,37	79,5
4110		Składki na ubezpieczenie społeczne	314 587,00	187 951,29		187 951,29	0,00	0,00	0,00	187 951,29	59,7
4120		Składki na Fundusz Pracy	45 648,00	21 434,52		21 434,52	0,00	0,00	0,00	21 434,52	47,0
4170		Wynagrodzenia bezosobowe	9 400,00	4 190,31		4 190,31	0,00	0,00	0,00	4 190,31	44,6
4210		Zakup materiałów i wyposażenia	118 800,00	85 152,23		0,00	0,00	0,00	0,00	85 152,23	71,7

	4230	Zakup leków, wyrobów medycznych i produktów biobójczych	700,00	89,62	0,00	0,00	0,00	0,00	0,00	89,62	12,8
	4240	Zakup pomocy naukowych	7 000,00	2 141,56	0,00	0,00	0,00	0,00	0,00	2 141,56	30,6
	4260	Zakup energii	157 000,00	86 871,25	0,00	0,00	0,00	0,00	0,00	86 871,25	55,3
	4270	Zakup usług remontowych	36 905,00	8 309,09	0,00	0,00	0,00	0,00	0,00	8 309,09	22,5
	4280	Zakup usług zdrowotnych	2 190,00	723,25	0,00	0,00	0,00	0,00	0,00	723,25	33,0
	4300	Zakup usług pozostałych	31 355,00	19 754,84	0,00	0,00	0,00	0,00	0,00	19 754,84	63,0
	4350	Zakup usług dostępu do sieci Internet	1 500,00	350,58	0,00	0,00	0,00	0,00	0,00	350,58	23,4
	4370	Opłaty z tytułu zakupu usług telekomunikacyjnych telefonii stacjonarnej	5 500,00	2 114,94	0,00	0,00	0,00	0,00	0,00	2 114,94	38,5
	4410	Podróże służbowe	7 000,00	2 974,10	0,00	0,00	0,00	0,00	0,00	2 974,10	42,5
	4411	Podróże służbowe	1 000,00	41,93	0,00	0,00	0,00	0,00	0,00	41,93	4,2
	4421	Podróże służbowe zagraniczne	17 000,00	1 622,96	0,00	0,00	0,00	0,00	0,00	1 622,96	9,5
	4440	Odpis na ZFSS	99 395,00	71 097,81	0,00	0,00	0,00	0,00	0,00	71 097,81	71,5
	4480	Podatek od nieruchomości	200,00	177,10	0,00	0,00	0,00	0,00	0,00	177,10	88,6
	4520	Opłaty na rzecz budżetu jednostek samorządu terytorialnego	12 500,00	6 117,00	0,00	0,00	0,00	0,00	0,00	6 117,00	48,9
	4700	Szkolenia pracowników niebędących członkami korpusu służby cywilnej	5 500,00	1 170,00	0,00	0,00	0,00	0,00	0,00	1 170,00	21,3
	4990	Niewłaściwe obciążenie oraz uznanie rachunku bieżącego	0,00	360,00	0,00	0,00	0,00	0,00	0,00	360,00	X
	6060	Wydatki na zakupy inwestycyjne jednostek budżetowych	4 000,00	0,00	0,00	0,00	0,00	0,00	0,00	0,00	0,0
80103		Oddziały przedszkolne w szkołach podstawowych	123 379,00	52 224,66	45 410,52	0,00	0,00	0,00	0,00	52 224,66	42,3
	3020	Wydatki osobowe niezaliczone do wynagrodzeń	5 090,00	2 486,37	0,00	0,00	0,00	0,00	0,00	2 486,37	48,8
	4010	Wynagrodzenia osobowe	73 617,00	32 361,14	32 361,14	0,00	0,00	0,00	0,00	32 361,14	44,0
	4040	Dodatkowe wynagrodzenie roczne	6 257,00	5 507,46	5 507,46	0,00	0,00	0,00	0,00	5 507,46	88,0
	4110	Składki na ubezpieczenie społeczne	13 658,00	6 727,98	6 727,98	0,00	0,00	0,00	0,00	6 727,98	49,3
	4120	Składki na Fundusz Pracy	1 957,00	813,94	813,94	0,00	0,00	0,00	0,00	813,94	41,6
	4210	Zakup materiałów i wyposażenia	7 900,00	364,21	0,00	0,00	0,00	0,00	0,00	364,21	4,6
	4230	Zakup leków, wyrobów medycznych i produktów biobójczych	100,00	0,00	0,00	0,00	0,00	0,00	0,00	0,00	0,0
	4240	Zakup pomocy naukowych	2 000,00	172,51	0,00	0,00	0,00	0,00	0,00	172,51	8,6
	4260	Zakup energii	5 000,00	0,00	0,00	0,00	0,00	0,00	0,00	0,00	0,0
	4270	Zakup usług remontowych	500,00	0,00	0,00	0,00	0,00	0,00	0,00	0,00	0,0
	4280	Zakup usług zdrowotnych	150,00	0,00	0,00	0,00	0,00	0,00	0,00	0,00	0,0
	4300	Zakup usług pozostałych	2 150,00	637,50	0,00	0,00	0,00	0,00	0,00	637,50	29,7
	4370	Opłaty z tytułu zakupu usług telekomunikacyjnych telefonii stacjonarnej	300,00	0,00	0,00	0,00	0,00	0,00	0,00	0,00	0,0
	4410	Podróże służbowe krajowe	500,00	65,00	0,00	0,00	0,00	0,00	0,00	65,00	13,0
	4440	Odpisy na ZFSS	4 200,00	3 088,55	0,00	0,00	0,00	0,00	0,00	3 088,55	73,5
80104		Przedszkola	1 142 665,00	566 980,97	457 687,46	0,00	0,00	0,00	0,00	566 980,97	49,6
	3020	Wydatki osobowe niezaliczane do wynagrodzeń	47 859,00	20 401,06	0,00	0,00	0,00	0,00	0,00	20 401,06	42,6
	4010	Wynagrodzenia osobowe	687 229,00	344 192,12	344 192,12	0,00	0,00	0,00	0,00	344 192,12	50,1
	4040	Dodatkowe wynagrodzenie roczne	56 597,00	48 381,55	48 381,55	0,00	0,00	0,00	0,00	48 381,55	85,5
	4110	Składki na ubezpieczenie społeczne	111 836,00	55 747,26	55 747,26	0,00	0,00	0,00	0,00	55 747,26	49,8
	4120	Składki na Fundusz Pracy	15 864,00	9 366,53	9 366,53	0,00	0,00	0,00	0,00	9 366,53	59,0
	4170	Wynagrodzenia bezosobowe	2 000,00	0,00	0,00	0,00	0,00	0,00	0,00	0,00	0,0
	4210	Zakup materiałów i wyposażenia	37 900,00	21 876,29	0,00	0,00	0,00	0,00	0,00	21 876,29	57,7

Chm

	4700	Szkolenia pracowników niebędących członkami korpusu służby cywilnej	13 406,00	1 960,00	72 906,17	0,00	0,00	0,00	0,00	0,00	1 960,00	14,6
80148		Stołówki szkolne i przedszkolne	262 401,00	129 931,44	72 906,17	0,00	0,00	0,00	0,00	0,00	129 931,44	49,5
	3020	Wydanki osobowe niezaliczone do wynagrodzeń	2 100,00	556,74	0,00	0,00	0,00	0,00	0,00	0,00	556,74	26,5
	4010	Wynagrodzenia osobowe pracowników	106 720,00	51 858,46	51 858,46	0,00	0,00	0,00	0,00	0,00	51 858,46	48,6
	4040	Dodatki wynagrodzenie roczne	9 071,00	8 747,54	8 747,54	0,00	0,00	0,00	0,00	0,00	8 747,54	96,4
	4110	Składki na ubezpieczenia społeczne	18 345,00	10 343,11	10 343,11	0,00	0,00	0,00	0,00	0,00	10 343,11	56,4
	4120	Składki na Fundusz Pracy	2 615,00	1 177,10	1 177,10	0,00	0,00	0,00	0,00	0,00	1 177,10	45,0
	4170	Wynagrodzenia bezosobowe	2 000,00	779,96	779,96	0,00	0,00	0,00	0,00	0,00	779,96	55,1
	4210	Zakup materiałów i wyposażenia	4 000,00	2 204,84	0,00	0,00	0,00	0,00	0,00	0,00	2 204,84	46,9
	4220	Zakup środków żywności	90 000,00	42 182,06	0,00	0,00	0,00	0,00	0,00	0,00	42 182,06	0,0
	4230	Zakup leków, wyrobów medycznych i produktów biobójczych	200,00	0,00	0,00	0,00	0,00	0,00	0,00	0,00	0,00	0,0
	4260	Zakup energii	17 000,00	7 339,53	0,00	0,00	0,00	0,00	0,00	0,00	7 339,53	43,2
	4280	Zakup usług zdrowotnych	500,00	0,00	0,00	0,00	0,00	0,00	0,00	0,00	0,00	0,0
	4300	Zakup usług pozostałych	3 896,00	1 143,72	0,00	0,00	0,00	0,00	0,00	0,00	1 143,72	29,4
	4370	Opłaty z tyt. zakupu usług telekomunikacyjnych świadczonych w stacjonarnej publicznej sieci telefonicznej	800,00	174,81	0,00	0,00	0,00	0,00	0,00	0,00	174,81	21,9
	4440	Opłaty na ZFŚS	3 850,00	2 871,57	0,00	0,00	0,00	0,00	0,00	0,00	2 871,57	74,6
	4520	Opłaty na rzecz budżetu jednostek samorządu terytorialnego	1 104,00	552,00	0,00	0,00	0,00	0,00	0,00	0,00	552,00	50,0
	4600	Kary i odszkodowania wypłacane na rzecz osób fizycznych	200,00	0,00	0,00	0,00	0,00	0,00	0,00	0,00	0,00	0,0
80195		Pozostała działalność	44 250,00	32 382,37	0,00	0,00	0,00	0,00	0,00	0,00	32 382,37	73,2
	4330	Zakup usług przez jst od innych jst	4 500,00	2 585,96	0,00	0,00	0,00	0,00	0,00	0,00	2 585,96	57,5
	4440	Opłaty na ZFŚS	39 750,00	29 796,41	0,00	0,00	0,00	0,00	0,00	0,00	29 796,41	75,0
851		OCHRONA ZDROWIA	285 000,00	122 329,22	50 805,74	34 000,00	0,00	0,00	0,00	0,00	122 329,22	42,9
	85153	Zwalczanie narkomanii	56 982,00	23 823,45	10 268,23	6 800,00	0,00	0,00	0,00	0,00	23 823,45	41,8
	2820	Dotacja celowa z budżetu na finansowanie lub dofinansowanie zadań zleconych do realizacji stowarzyszeniom	8 000,00	6 800,00	0,00	6 800,00	0,00	0,00	0,00	0,00	6 800,00	85,0
	4010	Wynagrodzenia osobowe pracowników	2 450,00	664,06	664,06	0,00	0,00	0,00	0,00	0,00	664,06	27,1
	4110	Składki na ubezpieczenie społeczne	2 937,00	1 188,93	1 188,93	0,00	0,00	0,00	0,00	0,00	1 188,93	40,5
	4120	Składki na Fundusz Pracy	465,00	113,95	113,95	0,00	0,00	0,00	0,00	0,00	113,95	24,5
	4170	Wynagrodzenia bezosobowe	21 599,00	8 301,29	8 301,29	0,00	0,00	0,00	0,00	0,00	8 301,29	38,4
	4210	Zakup materiałów i wyposażenia	5 207,00	2 901,89	0,00	0,00	0,00	0,00	0,00	0,00	2 901,89	55,7
	4260	Zakup energii	300,00	0,00	0,00	0,00	0,00	0,00	0,00	0,00	0,00	0,0
	4300	Zakup usług pozostałych	15 344,00	3 730,41	0,00	0,00	0,00	0,00	0,00	0,00	3 730,41	24,3
	4350	Zakup usług dostępu do sieci Internet	80,00	58,48	0,00	0,00	0,00	0,00	0,00	0,00	58,48	73,1
	4370	Opłaty z tytułu zakupu usług telekomunikacyjnych świadczonych w ruchomej publicznej sieci telefonicznej	100,00	64,44	0,00	0,00	0,00	0,00	0,00	0,00	64,44	64,4
	4700	Szkolenia pracowników niebędących członkami korpusu służby cywilnej	500,00	0,00	0,00	0,00	0,00	0,00	0,00	0,00	0,00	0,0
85154		Przeciwdziałanie alkoholizmowi	228 018,00	98 505,77	40 537,51	27 200,00	0,00	0,00	0,00	0,00	98 505,77	43,2
	2820	Dotacja celowa z budżetu na finansowanie lub dofinansowanie zadań zleconych do realizacji stowarzyszeniom	35 000,00	27 200,00	0,00	27 200,00	0,00	0,00	0,00	0,00	27 200,00	77,7
	3030	Różne wydatki na rzecz osób fizycznych	8 000,00	4 032,00	0,00	0,00	0,00	0,00	0,00	0,00	4 032,00	50,4
	4010	Wynagrodzenia osobowe pracowników	9 030,00	2 656,21	2 656,21	0,00	0,00	0,00	0,00	0,00	2 656,21	29,4

[Signature]

	4110	Składki na ubezpieczenie społeczne	11 080,00	4 555,34	4 555,34	0,00	0,00	0,00	0,00	4 555,34	41,1
	4120	Składki na Fundusz Pracy	1 370,00	435,22	435,22	0,00	0,00	0,00	0,00	435,22	31,8
	4170	Wynagrodzenia bezosobowe	78 396,00	32 890,74	32 890,74	0,00	0,00	0,00	0,00	32 890,74	42,0
	4210	Zakup materiałów i wyposażenia	22 997,00	11 583,59	0,00	0,00	0,00	0,00	0,00	11 583,59	50,4
	4260	Zakup energii	1 000,00	0,00	0,00	0,00	0,00	0,00	0,00	0,00	0,0
	4300	Zakup usług pozostałych	58 375,00	14 906,83	0,00	0,00	0,00	0,00	0,00	14 906,83	25,5
	4350	Zakup usług dostępu do sieci Internet	320,00	116,96	0,00	0,00	0,00	0,00	0,00	116,96	36,6
	4370	Opłaty z tytułu zakupu usług telekom. telefonii stacjonarnej	450,00	128,88	0,00	0,00	0,00	0,00	0,00	128,88	28,6
	4700	Szkolenia pracowników niebędących członkami korpusu służby cywilnej	2 000,00	0,00	0,00	0,00	0,00	0,00	0,00	0,00	0,0
852		POMOC SPOŁECZNA	2 922 310,00	1 424 002,48	224 836,85	0,00	0,00	0,00	0,00	1 424 002,48	48,7
	85204	Rodziny zastępcze	35 000,00	18 383,55	0,00	0,00	0,00	0,00	0,00	18 383,55	52,5
	4300	Zakup usług pozostałych	35 000,00	18 383,55	0,00	0,00	0,00	0,00	0,00	18 383,55	52,5
	85205	Zadania w zakresie przeciwdziałania przemocy w rodzinie	3 000,00	1 300,00	0,00	0,00	0,00	0,00	0,00	1 300,00	43,3
	4210	Zakup materiałów i wyposażenia	500,00	0,00	0,00	0,00	0,00	0,00	0,00	0,00	0,0
	4300	Zakup usług pozostałych	1 000,00	0,00	0,00	0,00	0,00	0,00	0,00	0,00	0,0
	4700	Szkolenia pracowników niebędących członkami korpusu służby cywilnej	1 500,00	1 300,00	0,00	0,00	0,00	0,00	0,00	1 300,00	86,7
85206		Wspieranie rodziny	62 239,00	17 192,93	16 083,33	0,00	0,00	0,00	0,00	17 192,93	27,6
	4010	Wynagrodzenia osobowe	47 613,00	12 000,00	12 000,00	0,00	0,00	0,00	0,00	12 000,00	25,2
	4040	Dodatkowe wynagrodzenie roczne	1 400,00	1 331,67	1 331,67	0,00	0,00	0,00	0,00	1 331,67	95,1
	4110	Składki na ubezpieczenie społeczne	8 977,00	2 425,03	2 425,03	0,00	0,00	0,00	0,00	2 425,03	27,0
	4120	Składki na Fundusz Pracy	1 249,00	326,63	326,63	0,00	0,00	0,00	0,00	326,63	26,2
	4210	Zakup materiałów i wyposażenia	1 000,00	0,00	0,00	0,00	0,00	0,00	0,00	0,00	0,0
	4410	Podróże służbowe krajowe	800,00	289,16	0,00	0,00	0,00	0,00	0,00	289,16	36,1
	4440	Opisy na ZFŚS	1 200,00	820,44	0,00	0,00	0,00	0,00	0,00	820,44	68,4
85212		Świadczenia rodzinne, świadczenia z funduszu alimentacyjnego oraz składki na ubezpieczenia społeczne i rentowe z ubezpieczenia społecznego	1 347 000,00	664 396,52	40 320,96	0,00	0,00	0,00	0,00	664 396,52	49,3
	3110	Świadczenia społeczne	1 277 300,00	620 727,80	0,00	0,00	0,00	0,00	0,00	620 727,80	48,6
	4010	Wynagrodzenia osobowe	34 000,00	16 499,40	16 499,40	0,00	0,00	0,00	0,00	16 499,40	48,5
	4040	Dodatkowe wynagrodzenie roczne	2 800,00	2 783,05	2 783,05	0,00	0,00	0,00	0,00	2 783,05	99,4
	4110	Składki na ubezpieczenie społeczne	26 700,00	20 566,10	20 566,10	0,00	0,00	0,00	0,00	20 566,10	77,0
	4120	Składki na Fundusz Pracy	900,00	472,41	472,41	0,00	0,00	0,00	0,00	472,41	52,5
	4440	Odpis na zakładowy fundusz świadczeń socjalnych	1 200,00	820,44	0,00	0,00	0,00	0,00	0,00	820,44	68,4
	4580	Pozostałe odsetki	3 100,00	2 445,68							
	4610	Koszty postępowania sądowego i prokuratorskiego	1 000,00	81,64	0,00	0,00	0,00	0,00	0,00	81,64	8,2

[Signature]

		Składki na ubezpieczenia zdrowotne opłacane za osoby pobierające świadczenia z pomocy społecznej, niektóre świadczenia rodzinne oraz za osoby uczestniczące w zajęciach w centrum integracji społecznej	26 900,00	12 910,77	0,00	0,00	0,00	0,00	0,00	12 910,77	48,0
85213	4130	Składki na ubezpieczenia zdrowotne	26 900,00	12 910,77	0,00	0,00	0,00	0,00	0,00	12 910,77	48,0
85214		Zasiłki i pomoc w naturze oraz składki na ubezpieczenia emerytalne i rentowe	464 947,00	209 282,50	0,00	0,00	0,00	0,00	0,00	209 282,50	45,0
	3110	Świadczenia społeczne	246 300,00	132 265,59	0,00	0,00	0,00	0,00	0,00	132 265,59	53,7
	3119	Świadczenia społeczne	8 647,00	2 882,34	0,00	0,00	0,00	0,00	0,00	2 882,34	33,3
	4330	Zakup usług przez j.s.t. od innych j.s.t.	210 000,00	74 134,57	0,00	0,00	0,00	0,00	0,00	74 134,57	35,3
85215		Dodatki mieszkaniowe	204 869,00	102 933,79	0,00	0,00	0,00	0,00	0,00	102 933,79	50,2
	3110	Świadczenia społeczne	204 809,00	102 874,01	0,00	0,00	0,00	0,00	0,00	102 874,01	50,2
	4210	Zakup materiałów i wyposażenia	60,00	59,78	0,00	0,00	0,00	0,00	0,00	59,78	99,6
85216		Zasiłki stałe	176 000,00	120 363,13	0,00	0,00	0,00	0,00	0,00	120 363,13	68,4
	3110	Świadczenia społeczne	176 000,00	120 363,13	0,00	0,00	0,00	0,00	0,00	120 363,13	68,4
85219		Ośrodki pomocy społecznej	430 733,00	214 159,34	168 432,56	0,00	0,00	0,00	0,00	214 159,34	49,7
	3020	Wydanki osobowe niezaliczane do wynagrodzeń	1 000,00	750,00	0,00	0,00	0,00	0,00	0,00	750,00	75,0
	4010	Wynagrodzenia osobowe prac.	245 100,00	116 684,65	116 684,65	0,00	0,00	0,00	0,00	116 684,65	47,6
	4017	Wynagrodzenia osobowe prac.	14 610,00	5 794,24	5 794,24	0,00	0,00	0,00	0,00	5 794,24	39,7
	4040	Dodatki wynagrodzenie roczne	19 400,00	18 667,19	18 667,19	0,00	0,00	0,00	0,00	18 667,19	96,2
	4110	Składki na ubezpieczenie społeczne	48 200,00	24 495,26	24 495,26	0,00	0,00	0,00	0,00	24 495,26	50,8
	4117	Składki na ubezpieczenia społeczne	2 657,00	1 053,97	1 053,97	0,00	0,00	0,00	0,00	1 053,97	39,7
	4120	Składki na Fundusz Pracy	6 400,00	1 643,59	1 643,59	0,00	0,00	0,00	0,00	1 643,59	25,7
	4127	Składki na Fundusz Pracy	255,00	93,66	93,66	0,00	0,00	0,00	0,00	93,66	36,7
	4210	Zakup materiałów i wyposażenia	11 000,00	7 775,72	0,00	0,00	0,00	0,00	0,00	7 775,72	70,7
	4260	Zakup energii	10 000,00	5 078,59	0,00	0,00	0,00	0,00	0,00	5 078,59	50,8
	4270	Zakup usług remontowych	1 000,00	800,00	0,00	0,00	0,00	0,00	0,00	800,00	80,0
	4280	Zakup usług zdrowotnych	600,00	120,00	0,00	0,00	0,00	0,00	0,00	120,00	20,0
	4300	Zakup usług pozostałych	20 000,00	8 927,05	0,00	0,00	0,00	0,00	0,00	8 927,05	44,6
	4307	Zakup usług pozostałych	35 011,00	15 600,00	0,00	0,00	0,00	0,00	0,00	15 600,00	44,6
	4350	Zakup usług dostępu do sieci Internet	800,00	177,48	0,00	0,00	0,00	0,00	0,00	177,48	22,2
	4370	Opłaty z tytułu zakupu usług telekom. Świadczone w stacjonarnej publicznej sieci telefonicznej	4 000,00	1 521,33	0,00	0,00	0,00	0,00	0,00	1 521,33	38,0
	4410	Podróże służbowe	1 700,00	193,39	0,00	0,00	0,00	0,00	0,00	193,39	11,4
	4440	Opis na ZFSS	7 300,00	4 783,22	0,00	0,00	0,00	0,00	0,00	4 783,22	65,5
	4700	Szkolenia pracowników niebędących członkami korpusu służby cywilnej	1 700,00	0,00	0,00	0,00	0,00	0,00	0,00	0,00	0,0
85228		Usługi opiekuńcze i specjalistyczne usługi opiekuńcze	67 000,00	26 728,60	0,00	0,00	0,00	0,00	0,00	26 728,60	39,9
	3110	Świadczenia społeczne	67 000,00	26 728,60	0,00	0,00	0,00	0,00	0,00	26 728,60	39,9
85295		Pozostała działalność	104 622,00	36 351,35	0,00	0,00	0,00	0,00	0,00	36 351,35	34,7
	3110	Świadczenia społeczne	102 982,00	35 871,12	0,00	0,00	0,00	0,00	0,00	35 871,12	34,8
	4210	Zakup materiałów i wyposażenia	1 640,00	480,23	0,00	0,00	0,00	0,00	0,00	480,23	29,3

[Signature]

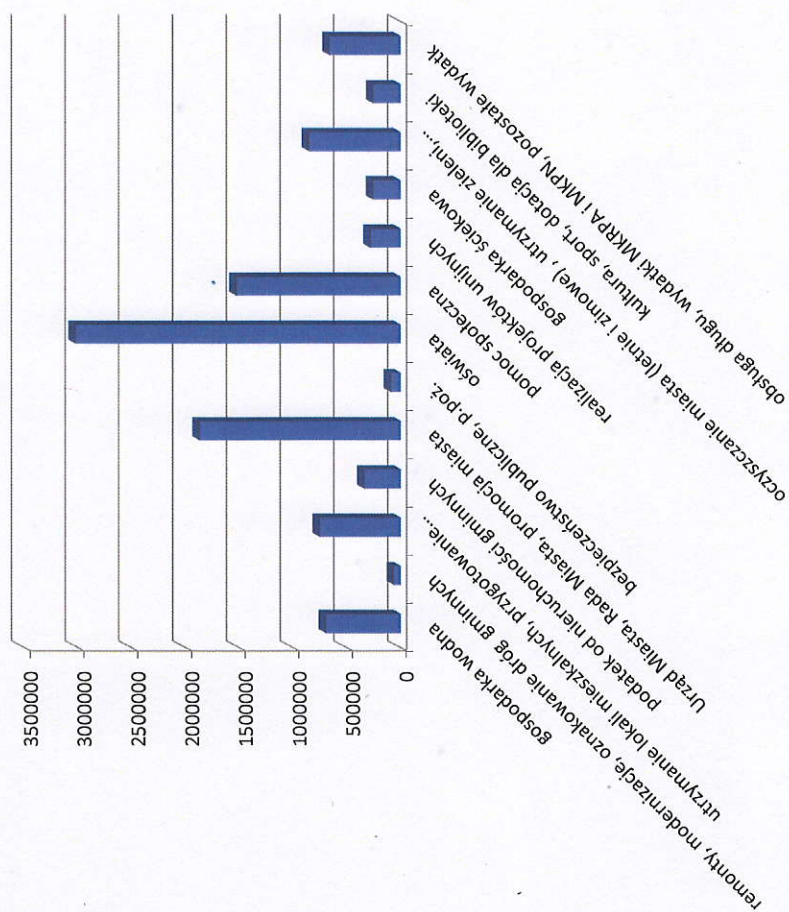
854		EDUKACYJNA OPIEKA WYCHOWAWCZA	39 000,00	21 830,48	0,00	0,00	0,00	0,00	0,00	21 830,48	56,0
85415		Pomoc materialna dla uczniów	39 000,00	21 830,48	0,00	0,00	0,00	0,00	0,00	21 830,48	56,0
	3240	Stypendia dla uczniów	39 000,00	21 830,48	0,00	0,00	0,00	0,00	0,00	21 830,48	56,0
900		GOSPODARKA KOMUNALNA I OCHRONA ŚRODOWISKA	10 006 200,00	1 363 446,32	136 582,33	0,00	0,00	0,00	610 892,88	1 974 339,20	19,7
90001		Gospodarka ściekowa i ochrona wód	4 534 130,00	372 221,55	127 792,79	0,00	0,00	0,00	578 435,48	950 657,03	21,0
	3020	Wydatki osobowe niezaliczone do wynagrodzeń	1 200,00	697,90	0,00	0,00	0,00	0,00	0,00	697,90	58,2
	4010	Wynagrodzenia osobowe pracowników	170 000,00	88 714,69	88 714,69	0,00	0,00	0,00	0,00	88 714,69	52,2
	4040	Dodatki wynagrodzenie roczne	14 436,00	14 435,74	14 435,74	0,00	0,00	0,00	0,00	14 435,74	100,0
	4110	Składki na ubezpieczenia społeczne	19 009,00	18 790,77	18 790,77	0,00	0,00	0,00	0,00	18 790,77	98,9
	4120	Składki na Fundusz Pracy	3 500,00	1 913,52	1 913,52	0,00	0,00	0,00	0,00	1 913,52	54,7
	4140	Wpłaty na PFRON	3 700,00	2 019,00	0,00	0,00	0,00	0,00	0,00	2 019,00	54,6
	4170	Wynagrodzenia bezosobowe	6 385,00	3 938,07	3 938,07	0,00	0,00	0,00	0,00	3 938,07	61,7
	4210	Zakup materiałów i wyposażenia	70 000,00	45 991,72	0,00	0,00	0,00	0,00	0,00	45 991,72	48,4
	4260	Zakup energii	95 000,00	52 220,70	0,00	0,00	0,00	0,00	0,00	52 220,70	104,4
	4270	Zakup usług remontowych	50 000,00	24 490,53	0,00	0,00	0,00	0,00	0,00	24 490,53	3061,3
	4280	Zakup usług zdrowotnych	800,00	0,00	0,00	0,00	0,00	0,00	0,00	0,00	0,0
	4300	Zakup usług pozostałych	115 254,00	82 062,10	0,00	0,00	0,00	0,00	0,00	82 062,10	2051,6
	4350	Zakup usług dostępu do sieci Internet	800,00	223,32	0,00	0,00	0,00	0,00	0,00	0,00	0,0
	4360	Opłaty z tyt. zakupu usług telekomun. świadczonych w ruchomej publicznej sieci telefonicznej	4 000,00	375,06	0,00	0,00	0,00	0,00	0,00	375,06	9,4
	4370	Opłaty z tyt. zakupu usług telekom. świadczonych w stacjonarnej publicznej sieci telefonicznej	4 000,00	1 715,85	0,00	0,00	0,00	0,00	0,00	1 715,85	14,3
	4390	Zakup usług obejmujących wykonanie ekspertyz, analiz i opinii	12 000,00	3 183,52	0,00	0,00	0,00	0,00	0,00	3 183,52	212,2
	4410	Podróże służbowe krajowe	1 500,00	615,89	0,00	0,00	0,00	0,00	0,00	615,89	3,1
	4430	Różne opłaty i składki	20 000,00	19 875,17	0,00	0,00	0,00	0,00	0,00	19 875,17	345,9
	4440	Opłaty na ZFŚS	5 746,00	4 309,00	0,00	0,00	0,00	0,00	0,00	4 309,00	19,6
	4530	Podatek od towarów i usług (VAT)	22 000,00	6 649,00	0,00	0,00	0,00	0,00	0,00	6 649,00	664,9
	4610	Koszty postępowania sądowego i prokuratorskiego	1 000,00	0,00	0,00	0,00	0,00	0,00	0,00	0,00	0,0
	4700	Szkolenia pracowników niebędących członkami korpusu służby cywilnej	1 000,00	0,00	0,00	0,00	0,00	0,00	0,00	0,00	0,0
	6050	Wydatki inwestycyjne jednostek budżet.	10 000,00	0,00	0,00	0,00	0,00	0,00	0,00	0,00	0,0
	6058	Wydatki inwestycyjne jednostek budżet.	2 180 840,00	0,00	0,00	0,00	0,00	0,00	347 884,07	347 884,07	16,0
	6059	Wydatki inwestycyjne jednostek budżet.	1 711 960,00	0,00	0,00	0,00	0,00	0,00	230 551,41	230 551,41	13,5
	6060	Wydatki na zakupy inwestycyjne jednostek budżetowych	10 000,00	0,00	0,00	0,00	0,00	0,00	0,00	0,00	0,0
90002		Gospodarka odpadami	940 670,00	466 087,40	8 789,54	0,00	0,00	0,00	8 991,30	475 078,70	50,5
	4110	Składki na ubezpieczenia społeczne	2 783,00	1 351,41	1 351,41	0,00	0,00	0,00	0,00	1 351,41	0,0
	4120	Składki na Fundusz Pracy	362,00	193,41	193,41	0,00	0,00	0,00	0,00	193,41	0,0
	4170	Wynagrodzenia bezosobowe	8 385,00	7 244,72	7 244,72	0,00	0,00	0,00	0,00	7 244,72	86,4
	4210	Zakup materiałów i wyposażenia	61 730,00	50 483,38	0,00	0,00	0,00	0,00	0,00	50 483,38	81,8
	4270	Zakup usług remontowych	3 000,00	2 000,00	0,00	0,00	0,00	0,00	0,00	2 000,00	0,0
	4300	Zakup usług pozostałych	825 410,00	404 814,48	0,00	0,00	0,00	0,00	0,00	404 814,48	49,0
	6050	Wydatki inwestycyjne jednostek budżet.	30 000,00	0,00	0,00	0,00	0,00	0,00	0,00	0,00	0,0
	6060	Wydatki na zakupy inwestycyjne jednostek budżetowych	9 000,00	0,00	0,00	0,00	0,00	0,00	8 991,30	8 991,30	0,0

[Handwritten signature]

	90003		Oczyszczanie miast i wsi	674 000,00	260 762,20	0,00	0,00	0,00	260 762,20	38,7
	4210		Zakup materiałów i wyposażenia	13 000,00	9 327,56	0,00	0,00	0,00	9 327,56	71,8
	4300		Zakup usług pozostałych	660 000,00	250 542,89	0,00	0,00	0,00	250 542,89	38,0
	4390		Zakup usług obejmujących wykonanie ekspertyz, analiz i opinii	1 000,00	891,75	0,00	0,00	0,00	891,75	89,2
	90004		Utrzymanie zieleni w miastach i gminach	969 500,00	83 405,84	0,00	0,00	800,00	84 205,84	8,7
	4210		Zakup materiałów i wyposażenia	80 000,00	24 459,05	0,00	0,00	0,00	24 459,05	30,6
	4270		Zakup usług remontowych	17 000,00	2 986,79	0,00	0,00	0,00	2 986,79	17,6
	4300		Zakup usług pozostałych	286 000,00	55 960,00	0,00	0,00	0,00	55 960,00	19,6
	4390		Zakup usług obejmujących wykonanie ekspertyz, analiz i opinii	5 000,00	0,00	0,00	0,00	0,00	0,00	0,0
	6050		Wydatki inwestycyjne jednostek budżet.	581 500,00	0,00	0,00	0,00	800,00	800,00	0,1
	90005		Ochrona powietrza atmosferycznego i klimatu	31 400,00	0,00	0,00	0,00	0,00	0,00	0,0
	6050		Wydatki inwestycyjne jednostek budżet.	31 400,00	0,00	0,00	0,00	0,00	0,00	0,0
	90015		Oświetlenie ulic, placów i dróg	385 000,00	180 969,33	0,00	0,00	4 523,60	185 492,93	48,2
	4210		Zakup materiałów i wyposażenia	10 000,00	0,00	0,00	0,00	0,00	0,00	0,0
	4260		Zakup energii	228 500,00	120 892,99	0,00	0,00	0,00	120 892,99	52,9
	4270		Zakup usług remontowych	110 000,00	59 766,34	0,00	0,00	0,00	59 766,34	54,3
	4300		Zakup usług pozostałych	1 500,00	310,00	0,00	0,00	0,00	310,00	20,7
	6050		Wydatki inwestycyjne jednostek budżet.	35 000,00	0,00	0,00	0,00	4 523,60	4 523,60	12,9
	90095		Pozostała działalność	2 471 500,00	0,00	0,00	0,00	18 142,50	18 142,50	0,7
	4270		Zakup usług remontowych	15 000,00	0,00	0,00	0,00	0,00	0,00	0,0
	4430		Różne opłaty i składki	1 500,00	0,00	0,00	0,00	0,00	0,00	0,0
	6050		Wydatki inwestycyjne jednostek budżet.	5 000,00	0,00	0,00	0,00	0,00	0,00	0,0
	6057		Wydatki inwestycyjne jednostek budżet.	2 080 000,00	0,00	0,00	0,00	15 421,13	15 421,13	0,7
	6059		Wydatki inwestycyjne jednostek budżet.	370 000,00	0,00	0,00	0,00	2 721,37	2 721,37	0,7
921			KULTURA I OCHRONA DZIEDZICTWA NARODOWEGO	791 000,00	201 226,21	2 154,00	181 199,91	0,00	47 381,00	31,4
	92105		Pozostałe zadania z kultury	258 000,00	42 026,21	2 154,00	21 999,91	0,00	42 026,21	16,3
	2820		Dotacja celowa z budżetu na finansowanie lub dofinansowanie zadań zleconych do realizacji stowarzyszeniom	22 000,00	21 999,91	0,00	21 999,91	0,00	0,00	0,0
	4170		Wynagrodzenia bezosobowe	15 000,00	2 154,00	2 154,00	0,00	0,00	2 154,00	14,4
	4210		Zakup materiałów i wyposażenia	10 000,00	1 832,40	0,00	0,00	0,00	1 832,40	18,3
	4300		Zakup usług pozostałych	211 000,00	16 039,90	0,00	0,00	0,00	16 039,90	7,6
	92116		Biblioteki	533 000,00	159 200,00	0,00	159 200,00	0,00	47 381,00	38,8
	2480		Dotacja podmiotowa z budżetu dla samorządowej instytucji kultury	296 000,00	159 200,00	0,00	159 200,00	0,00	159 200,00	53,8
	6220		Dotacje celowe z budżetu na finansowanie lub dofinansowanie kosztów realizacji inwestycji i zakupów inwestycyjnych innych jednostek sektora finansów publicznych	237 000,00	0,00	0,00	0,00	47 381,00	47 381,00	20,0
926			KULTURA FIZYCZNA I SPORT	353 000,00	62 915,60	0,00	30 000,00	0,00	62 915,60	17,8
	92601		Obiekty sportowe	77 000,00	16 912,48	0,00	0,00	0,00	16 912,48	22,0
	4170		Wynagrodzenia bezosobowe	5 000,00	0,00	0,00	0,00	0,00	0,00	0,0
	4210		Zakup materiałów i wyposażenia	15 000,00	425,01	0,00	0,00	0,00	425,01	2,8
	4260		Zakup energii	3 500,00	1 917,92	0,00	0,00	0,00	1 917,92	54,8
	4270		Zakup usług remontowych	25 000,00	4 589,55	0,00	0,00	0,00	4 589,55	18,4

	4300	Zakup usług pozostałych	25 500,00	8 600,00	0,00	0,00	0,00	0,00	8 600,00	33,7
	4430	Różne opłaty i składki	3 000,00	1 380,00						
92605		Zadania w zakresie kultury fiz. i sportu	184 000,00	46 003,12	0,00	30 000,00	0,00	0,00	46 003,12	25,0
	2820	Dotacja celowa z budżetu na finans lub dofinans. zadań zleconych do realizacji fundacjom	64 000,00	30 000,00	0,00	30 000,00	0,00	0,00	30 000,00	46,9
	4170	Wynagrodzenia bezosobowe	5 000,00	0,00	0,00	0,00	0,00	0,00	0,00	0,0
	4210	Zakup materiałów i wyposażenia	10 000,00	5 048,30	0,00	0,00	0,00	0,00	5 048,30	50,5
	4300	Zakup usług pozostałych	105 000,00	10 954,82	0,00	0,00	0,00	0,00	10 954,82	10,4
92695		Pozostała działalność	92 000,00	0,00	0,00	0,00	0,00	0,00	0,00	0,0
	6050	Wydutki inwestycyjne jednostek budżet.	92 000,00	0,00	0,00	0,00	0,00	0,00	0,00	0,0
		Wydutki ogółem:	36 882 447,00	9 793 221,63	3 959 707,56	259 199,91	427 740,79	2 073 474,07	11 866 695,70	32,2

Struktura wydatków poniesionych w I półroczu 2014 roku



BURMISTRZ

Roland Marciniak

[Signature]

Zadania majątkowe zaplanowane do realizacji w I półroczu 2014 roku

Lp.	Dz.	Rozdział paragraf	Nazwa zadania	Plan wydatków na dzień 30.06.2014 r.					Poniesione wydatki do dnia 30.06.2014 r.	% wyk. planu 2014 (10:9)	Charakterystyka zakresu wykonanych robót
				środki własne	inne źródła			RAZEM			
					środkii UE	kredyty, pożyczki, obligacje	dotacje				
1	2	3	4	5	6	7	8	9	10	11	12
1.	400	40002 6050	Wymiana sieci wodociągowej w ul. Zdrojowej	50 000,00	0,00	0,00	0,00	50 000,00	0,00	0,00%	Zadanie będzie realizowane w II półroczu br.
2.	400	40095 6050	Budowa wodociągu do posesji przy ul. Długiej 74 w Świeradowie-Zdroju	20 000,00	0,00	0,00	0,00	20 000,00	0,00	0,00%	Zadanie będzie realizowane w II półroczu br.
3.	400	40095 6060	Zakup od Uzdrawiska Świeradów-Czerniawa Sp. z o.o. ujęć wody w zlewni Kwisy i Czarnego Potoku	500 000,00	0,00	0,00	0,00	500 000,00	500 000,00	100,00%	Splacono drugą ratę w wysokości 300.000 zł oraz rozliczono należności za sprzedaną wodę na kwotę 200.000 zł.
4.	600	60016 6050	Modernizacja mostu na ul. Zacisze	20 340,00	0,00	0,00	0,00	20 340,00	0,00	0,00%	Zadanie będzie realizowane w II półroczu br.
5.	600	60016 6050	Wymiana wiat przystankowych (ul. Wyszyńskiego, ul. Grunwaldzka, ul. Izerska)	21 660,00	0,00	0,00	0,00	21 660,00	21 654,15	99,97%	Zadanie zrealizowane.
6.	600	60016 6050	Modernizacja drogi dojazdowej do działki nr 33 (od ul. Polnej)	5 000,00	0,00	0,00	0,00	5 000,00	0,00	0,00%	Realizacja zadania będzie uzależniona od posiadanych środków finansowych.
7.	600	60016 6050	Modernizacja odcinka ulicy Traugutta	5 000,00	0,00	0,00	0,00	5 000,00	0,00	0,00%	Realizacja zadania będzie uzależniona od posiadanych środków finansowych.
8.	600	60016 6050	Przebudowa ul. Brzozowej	30 000,00	0,00	0,00	0,00	30 000,00	0,00	0,00%	Zadanie zostało zrealizowane w m-cu sierpniu br.
9.	600	60016 6057 6059	Przebudowa ulicy Zdrojowej w celu poprawy funkcji uzdrowskiej miasta Świeradów-Zdroj	1 240 840,00	285 000,00	4 150 000,00	0,00	5 675 840,00	762 663,95	13,44%	Zadanie w trakcie realizacji.
10.	600	60016 6050	Przebudowa przepustu drogowego w ul. Cichej	5 000,00	0,00	0,00	0,00	5 000,00	0,00	0,00%	Realizacja zadania będzie uzależniona od posiadanych środków finansowych.
11.	600	60016 6050	Odbudowa muru oporowego przy ul. Rątowników Górskich	5 000,00	0,00	0,00	0,00	5 000,00	0,00	0,0%	Realizacja zadania będzie uzależniona od posiadanych środków finansowych.
12.	600	60016 6050	Przebudowa chodnika przy ul. Granicznej	5 000,00	0,00	0,00	0,00	5 000,00	0,00	0,0%	Realizacja zadania będzie uzależniona od posiadanych środków finansowych.
13.	600	60016 6050	Odbudowa nawierzchni drogi wraz z systemem odwodnienia ul. Jaskółcza w Świeradowie-Zdroju	31 000,00	0,00	0,00	0,00	31 000,00	30 750,00	99,2%	Zadanie zrealizowane.

14.	600	60078 6050	Odbudowa nawierzchni drogi wraz z systemem odwodnienia ul. Kilińskiego w Świeradowie-Zdroju (km 0+000 - 0+500)	54 297,00	0,00	0,00	0,00	0,00	800 000,00	854 297,00	9 909,00	1,2%	Zadanie w trakcie realizacji.
15.	600	60078 6050	Odbudowa nawierzchni drogi wraz z systemem odwodnienia ul. Dolna w Świeradowie-Zdroju (km 0+347 - 0+875)	5 600,00	0,00	0,00	0,00	0,00	0,00	5 600,00	5 535,00	98,8%	Sporządzono dokumentację projektowo-kosztorysową.
16.	600	60078 6050	Odbudowa nawierzchni drogi wraz z systemem odwodnienia ul. Korczaka w Świeradowie-Zdroju (km 0+191 - 0+316)	90 000,00	0,00	0,00	0,00	0,00	122 198,00	212 198,00	3 936,00	1,9%	do dnia 30 czerwca br. sporządzono dokumentację projektowo-kosztorysową. Na dzień sporządzenia niniejszej informacji zadanie w trakcie realizacji.
17.	630	63003 6057 6059	Czesko-polskie ścieżki pod Smrkem w Górach Izerskich	56 000,00	0,00	0,00	0,00	0,00	0,00	56 000,00	54 492,41	97,3%	Zadanie zrealizowane.
18.	630	63003 6050	Czesko-polskie ścieżki pod Smrkem w Górach Izerskich - II etap	14 000,00	0,00	0,00	0,00	0,00	0,00	14 000,00	0,00	0,0%	Zadanie nie będzie realizowane w bieżącym roku budżetowym.
19.	630	63003 6050	Plan miasta - tablica przy ul. Wyszyńskiego	5 000,00	0,00	0,00	0,00	0,00	0,00	5 000,00	0,00	0,0%	Zadanie zostanie zrealizowane w II półroczu br.
20.	700	70005 6057 6059	Revitalizacja młyna wodnego w Świeradowie-Zdroju w celu udostępnienia dla ruchu turystycznego w ramach projektu "Zobaczyć Krajobraz - Dotknąć Przyszłość"	24 000,00	0,00	0,00	0,00	0,00	0,00	24 000,00	22 742,00	94,8%	Zadanie zostało zrealizowane.
21.	700	70005 6050	Wykonanie wewnętrznej instalacji gazowej dla lokalu w budynku ul. Cmentarna 1	4 000,00	0,00	0,00	0,00	0,00	0,00	4 000,00	710,62	17,8%	W pierwszym półroczu br. wykonano dokumentację instalacji. Na dzień sporządzenia niniejszej informacji wykonano instalację gazową.
22.	700	70005 6050	Wykonanie wewnętrznej instalacji gazowej budynku mieszkalnego przy ul. Głównej 11	10 000,00	0,00	0,00	0,00	0,00	0,00	10 000,00		0,0%	Zadanie zostanie wykonane w II półroczu br.
23.	700	70005 6050	Wykonanie przyłącza wodnego do budynku przy ul. Sanatoryjnej 19	10 000,00	0,00	0,00	0,00	0,00	0,00	10 000,00	0,00	0,0%	Zadanie zostanie wykonane w II półroczu br.
24.	700	70005 6050	Przebudowa wejścia do lokalu użytkowego nr 2 przy ul. Zdrojowej 20	15 000,00	0,00	0,00	0,00	0,00	0,00	15 000,00	0,00	0,0%	Zadanie zostanie wykonane w II półroczu br.
25.	700	70005 6050	Adaptacja pomieszczeń strychowych na lokale mieszkalne w budynku przy ul. Myśliwskiej 5	30 000,00	0,00	0,00	0,00	0,00	0,00	30 000,00	2 807,06	9,4%	Zadanie w trakcie realizacji.
26.	700	70005 6060	Nabycie oraz wylesienie ul. Zakopiańskiej i terenu ujęcia wody Łużyca	21 000,00	0,00	0,00	0,00	0,00	0,00	21 000,00	0,00	0,0%	Zadanie prawdopodobnie nie będzie realizowane w bieżącym roku budżetowym.
27.	700	70005 6060	Nabycie nieruchomości gruntowych na cele własne Gminy	30 000,00	0,00	0,00	0,00	0,00	0,00	30 000,00	0,00	0,0%	Zadanie będzie wykonane w przypadku pojawienia się konieczności zakupu nieruchomości gruntowych na cele własne Gminy.
28.	700	70005 6060	Zakup gruntu pod wyciągiem narciarskim Świeradowiec	480 000,00	0,00	0,00	0,00	0,00	0,00	480 000,00	0,00	0,0%	Zadanie będzie zrealizowane w II półroczu br.
29.	710	71035 6050	Modernizacja ogrodzenia cmentarza przy ul. Grunwaldzkiej	15 000,00	0,00	0,00	0,00	0,00	0,00	15 000,00	0,00	0,0%	Zadanie będzie zrealizowane w II półroczu br.

do informacji o przebiegu wykonania budżetu Gminy Miejskiej Świeradów-Zdrój za I półrocze 2014

30.	710	71035 6050	Wykonanie odwodnienia kaplicy cmentarnej przy ul. Grunwaldzkiej	10 000,00	0,00	0,00	0,00	0,00	10 000,00	0,00	0,0%	Zadanie będzie zrealizowane w II półroczu br.
31.	750	75023 6060	Zakup UPS o dużej mocy	17 000,00	0,00	0,00	0,00	0,00	17 000,00	0,00	0,0%	Zakup odbędzie się w II półroczu br.
32.	750	75023 6060	Zakup kserokopiarki	17 000,00	0,00	0,00	0,00	0,00	17 000,00	0,00	0,0%	Zakup odbędzie się w II półroczu br.
33.	754	75412 6050	Dotacja celowa dla OSP Świeradów-Zdrój na zakup sprzętu i wyposażenia jednostki oraz wyposażenia osobistego strażaków	8 000,00	0,00	0,00	0,00	0,00	8 000,00	0,00	0,0%	Dotacja zostanie przekazana w II półroczu br.
34.	754	75412 6050	Wymiana bram garażowych, drzwi oraz okna w remizie OSP w Czerniawie	9 000,00	0,00	0,00	0,00	0,00	9 000,00	0,00	0,0%	Zadanie będzie zrealizowane w II półroczu br.
35.	801	80101 6060	Zakup szafy na pomoce dydaktyczne (SP Nr 2)	4 000,00	0,00	0,00	0,00	0,00	4 000,00	0,00	0,0%	Zadanie będzie zrealizowane w II półroczu br.
36.	801	80104 6050	Zakup i montaż systemu domofonowego (Przedszkole Miejskie)	5 000,00	0,00	0,00	0,00	0,00	5 000,00	0,00	0,0%	Zadanie będzie zrealizowane w II półroczu br.
37.	900	90001 6050	Wýkup sieci kanalizacji sanitarnej w ul. Wczasowej	10 000,00	0,00	0,00	0,00	0,00	10 000,00	0,00	0,0%	Zadanie będzie zrealizowane w II półroczu br.
38.	900	90001 6050	Przebudowa sieci kanalizacji sanitarnej w ulicach: Willowa, Wczasowa, Krótka i Zakopianska	10 000,00	0,00	0,00	0,00	0,00	10 000,00	0,00	0,0%	Zadanie będzie zrealizowane w II półroczu br.
39.	900	90001 6057 6059	Budowa oczyszczalni ścieków dla osiedla Czerniawa w Świeradowie-Zdroju wraz z budową sieci kanalizacyjnej	511 960,00	0,00	3 380 840,00	0,00	0,00	3 892 800,00	578 435,48	14,9%	Zadanie w trakcie realizacji. Na dzień sporządzenia niniejszej informacji zaawansowanie prac wynosi około 70%.
40.	900	90002 6050	Modernizacja PSZOK	30 000,00	0,00	0,00	0,00	0,00	30 000,00	0,00	0,0%	Zadanie będzie zrealizowane w II półroczu br.
41.	900	90004 6050	Modernizacja placów zabaw	581 500,00	0,00	0,00	0,00	0,00	581 500,00	800,00	0,1%	Na dzień sporządzenia niniejszej informacji zadanie zostało zrealizowane.
42.	900	90002 6050	Zakup systemu monitorującego typu LAS 5.3.	9 000,00	0,00	0,00	0,00	0,00	9 000,00	8 991,30	99,9%	Zadanie zrealizowane.
43.	900	90005 6050	Wykonanie planu gospodarki niskoemisyjnej dla Gminy Miejskiej Świeradów-Zdrój	31 400,00	0,00	0,00	0,00	0,00	31 400,00	0,00	0,0%	Zadanie będzie zrealizowane w II półroczu br. Gmina otrzyma dotację z Narodowego Funduszu Ochrony Środowiska w kwocie 71 094,00 zł. Okres realizacji zadania przewidziano na lata 2014-2015.
44.	900	90015 6050	Budowa oświetlenia drogowego - ul. Dojazdowa	1 000,00	0,00	0,00	0,00	0,00	1 000,00	0,00	0,0%	Realizacja zadania będzie uzależniona od posiadanych środków finansowych.
45.	900	90015 6050	Budowa oświetlenia drogowego - ul. Mokra	4 550,00	0,00	0,00	0,00	0,00	4 550,00	4 523,60	99,4%	Zadanie zrealizowane.
46.	900	90015 6050	Budowa oświetlenia drogowego- ul. Młyńska	1 000,00	0,00	0,00	0,00	0,00	1 000,00	0,00	0,0%	Realizacja zadania będzie uzależniona od posiadanych środków finansowych.

47.	900	90015 6050	Budowa oświetlenia drogowego - ul. Rolnicza	1 000,00	0,00	0,00	0,00	0,00	1 000,00	0,00	0,0%	Realizacja zadania będzie uzależniona od posiadanych środków finansowych.
48.	900	90015 6050	Budowa oświetlenia drogowego- ul. Nadrzeczna	1 000,00	0,00	0,00	0,00	0,00	1 000,00	0,00	0,0%	Realizacja zadania będzie uzależniona od posiadanych środków finansowych.
49.	900	90015 6050	Budowa dodatkowych punktów oświetlenia drogowego ul. Leśna, ul. Myśliwska, ul. Zacisze i ul. Górzysta	26 450,00	0,00	0,00	0,00	0,00	26 450,00	0,00	0,0%	Zadanie będzie realizowane w II półroczu br.
50.	900	90095 6057 6059	Budowa Centrum Edukacji Ekologicznej NATURA 2000 "Izerska Łąka" w Świeradowie-Zdroju	0,00	0,00	2 450 000,00	0,00	0,00	2 450 000,00	18 142,50	0,7%	Zadanie w trakcie realizacji. Na dzień sporządzenia niniejszej informacji stopień zaawansowania prac szacuje się na około 50%.
51.	900	90095 6050	Przebudowa rowu odwadniającego przy ul. Wyspińskiego	5 000,00	0,00	0,00	0,00	0,00	5 000,00	0,00	0,0%	Zadanie będzie realizowane w II półroczu 2014 r.
52.	921	92116 6220	Budowa nowej siedziby Biblioteki Miejskiej w Świeradowie-Zdroju na terenie Miejskiego Zespołu Szkół	237 000,00	0,00	0,00	0,00	0,00	237 000,00	47 381,00	20,0%	W trakcie realizacji. Łączna wartość zadania wynosi 1.110.654 zł, dofinansowanie ze środków Ministra Kultury i Dziedzictwa Narodowego: 831.640 zł.
53.	926	92695 6050	Modernizacja infrastruktury narciarskiej na górze ŚWIERADOWIEC w Świeradowie-Zdroju	92 000,00	0,00	0,00	0,00	0,00	92 000,00	0,00	0,0%	Zlecono opracowanie raportu oddziaływania na środowisko.
			Razem:	4 425 597,00	285 000,00	9 980 840,00	922 198,00	15 613 635,00	2 073 474,07	13,3%	x	

BURMISTRZ
Roland Marciniak

Wydatki na programy i projekty realizowane w 2014 roku z udziałem środków pochodzących z budżetu Unii Europejskiej				
Lp.	Wyszczególnienie	Plan na 2014 rok	Wykonanie na dzień 30.06.2014 r.	% (4:3)
1	2	3	4	5
I.	PROGRAMY I PROJEKTY MAJĄTKOWE:	12 098 640,00	1 436 476,34	11,87%
1.	"Przebudowa ulicy Zdrojowej w celu poprawy funkcji uzdrowiskowej miasta Świeradów-Zdrój"	5 675 840,00	762 663,95	13,44%
2.	"Czesko-Polski singltrek pod Smrkem w Górach Izerskich"	56 000,00	54 492,41	97,31%
3.	"Rewitalizacja młyna wodnego w Świeradowie-Zdroju"	24 000,00	22 742,00	94,76%
4.	"Budowa oczyszczalni ścieków dla osiedla Czerniawa w Świeradowie-Zdroju wraz z budową sieci kanalizacyjnej"	3 892 800,00	578 435,48	14,86%
5.	"Budowa Centrum Edukacji Ekologicznej NATURA 2000 „Izerska Łąka” w Świeradowie-Zdroju"	2 450 000,00	18 142,50	0,74%
II.	PROGRAMY I PROJEKTY NIEMAJĄTKOWE:	79 180,00	27 089,10	34,21%
1.	"Uczenie się przez całe życie"	18 000,00	1 664,89	9,25%
2.	"Od szkolenia do zatrudnienia"	61 180,00	25 424,21	41,56%
	OGÓŁEM:	12 177 820,00	1 463 565,44	12,02%

Burmistrz

Roland Marciniak

Dotacje z budżetu Gminy Miejskiej Świeradów-Zdrój udzielone w 2014 roku podmiotom należącym i nie należącym do sektora finansów publicznych

Lp.	Dział Rozdział paragraf	Nazwa jednostki/rodzaj	Plan na 2014 rok			Wykonanie na dzień 30.06.2014 r.		
			Kwota dotacji			Kwota dotacji		
			podmiotowej	przedmiotowej	celowej	podmiotowej	przedmiotowej	celowej
Jednostki należące do sektora finansów publicznych								
	926	Miejska Biblioteka Publiczna w Świeradowie-Zdroju	296 000	0	0	159 200	0	0
Razem:			296 000	0	0	159 200	0	0
Jednostki nie należące do sektora finansów publicznych								
	630 63003 2820	PTTK Oddział Ziemi Lwóweckiej w Lwówku Śląskim	0	0	6 000	0	0	6 000
	630 63003 2820	Polskie Towarzystwo Schronisk Młodzieżowych Oddział Łużycki w Lubaniu	0	0	3 000	0	0	3 000
	754 75415 2820	Grupa Regionalna GOPR - Grupa Karkonoska, ul. Sudecka 79, 58-500 Jelenia Góra	0	0	5 000	0	0	5 000
	851 85153 2820	Uczniowski Klub Sportowy przy MZS w Świeradowie-Zdroju	0	0	1 600	0	0	1 600
	851 85153 2820	Towarzystwo Krzewienia Kultury Fizycznej Ognisko "KWISA" Świeradów-Zdrój ul. M. Skłodowskiej-Curie 2	0	0	1 600	0	0	1 600
	851 85153 2820	Uczniowski klub sportowy przy SP Nr 2 w Świeradowie-Zdroju	0	0	1 200	0	0	1 200
	851 85153 2820	Uczniowski klub sportowy „Samuraj” Lubań	0	0	2 000	0	0	2 000
	851 85153 2820	Lubańskie Stowarzyszenie Abstynentów ODNOWA w Lubaniu	0	0	400	0	0	400
	851 85153 2820	Podmioty wybrane w drodze konkursu na organizację czasu wolnego dla dzieci i młodzieży	0	0	1 200	0	0	0

[Signature]

10.	851 85154 2820	Uczniowski klub sportowy przy SP Nr 2 Świeradów-Zdroju	w	0	0	4 800	0	0	4 800
11.	851 85154 2820	Towarzystwo Krzewienia Kultury Fizycznej Ognisko "KWISA" Świeradów-Zdrój ul. M. Skłodowskiej-Curie 2		0	0	6 400	0	0	6 400
12.	851 85154 2820	Uczniowski Klub Sportowy przy MZS Świeradów-Zdroju	w	0	0	6 400	0	0	6 400
13.	851 85154 2820	Uczniowski klub sportowy „Samuraj” Lubań		0	0	8 000	0	0	8 000
14.	851 85154 2820	Lubańskie Stowarzyszenie Abstynentów ODNOWA w Lubaniu		0	0	1 600	0	0	1 600
15.	851 85154 2820	Podmioty wybrane w drodze konkursu na organizację czasu wolnego dla dzieci i młodzieży		0	0	7 800	0	0	0
16.	921 92105 2820	Fundacja na Rzecz Rozwoju Społeczności Lokalnej Świeradów-Czerniawa		0	0	22 000	0	0	21 999,91
17.	926 92605 2820	Towarzystwo Krzewienia Kultury Fizycznej Ognisko "KWISA" Świeradów-Zdrój ul. M. Skłodowskiej-Curie 2		0	0	60 000	0	0	30 000
18.	926 92605 2820	Podmioty wybrane w drodze konkursu na organizację czasu wolnego dla dzieci i młodzieży		0	0	4 000	0	0	0
Razem:				0	0	143 000	0		
OGÓŁEM:				296 000	0	143 000	159 200	0	99 999,91

BURMISTRZ
Roland Marciniak

Am

Przychody i rozchody Gminy Miejskiej Świeradów-Zdrój w I półroczu 2014 roku
(w złotych)

Lp.	Wyszczególnienie	Paragraf klasyfikacji budżetowej	Plan na 2014 rok	Wykonanie na dzień 30.06.2014 r.
1	2	3		4
	I. Przychody ogółem:		9 980 840	2 732 157,91
1.	Kredyty i pożyczki	952	2 180 840	347 884,07
1a.	w tym na finansowanie zadań realizowanych z udziałem środków pochodzących z budżetu UE	903	2 180 840	347 884,07
2.	Spląty pożyczek udzielonych	951	0	0,00
3.	Przychody z prywatyzacji	944	0	0,00
4.	Nadwyżka budżetu z lat ubiegłych	957	0	0,00
5.	Papiery wartościowe (obligacje)	931	7 800 000	2 200 000,00
5a.	w tym na realizację programów współfinansowanych ze środków pochodzących z UE	931	7 800 000	2 200 000,00
6.	Wolne środki	950	0	184 273,84
	II. Rozchody ogółem:		3 297 428	2 737 130,37
1.	Spląty kredytów	992	862 375	655 575,00
1a.	w tym zaciągniętych na realizację programów współfinansowanych ze środków pochodzących z UE	992	0	0,00
2.	Spląty pożyczek	992	2 135 053	1 781 555,37
2a.	w tym zaciągniętych na realizację programów współfinansowanych ze środków pochodzących z UE	963	1 915 053	1 561 555,37
3.	Udzielone pożyczki	991	0	0,00
4.	Przelewy na rachunki lokat	994	0	0,00
5.	Wykup papierów wartościowych	982	300 000	300 000,00
6.	w tym wyemitowanych na realizację programów współfinansowanych ze środków pochodzących z UE	982	300 000	300 000,00
7.	Rozchody z tytułu innych rozliczeń	995	0	0,00

BURMISTRZ

Roland Marciniak

cm

Gospodarka finansowa jednostek oświatowych w I półroczu 2014 roku

Szkoła Podstawowa Nr 1

Dział	Roz- dział	Para- graf	Wyszczególnienie	Plan na 2014 (po zmianach)	Wykonanie na 30.06.2014 r.	% (6:5)
1	2	3	4	5	6	7
801			Oświata i wychowanie	1 818 761,00	985 183,47	54,2
	80101		Szkoły podstawowe	1 818 761,00	985 183,47	54,2
		3020	Wydatki osobowe niezaliczone do wynagrodzeń	69 778,00	34 474,02	49,4
		3240	Stypendia dla uczniów	3 960,00	0,00	0,0
		4010	Wynagrodzenia osobowe pracowników	1 093 779,00	524 695,93	48,0
		4040	Dodatkowe wynagrodzenie roczne	88 674,00	72 276,16	81,5
		4110	Składki na ubezpieczenia społeczne	175 019,00	121 818,36	69,6
		4120	Składki na Fundusz Pracy	25 651,00	13 106,03	51,1
		4170	Wynagrodzenia bezosobowe	4 000,00	2 150,31	53,8
		4210	Zakup materiałów i wyposażenia	87 650,00	68 187,85	77,8
		4230	Zakup leków, wyrobów medycznych i produktów biobójczych	400,00	89,62	22,4
		4240	Zakup pomocy naukowych, dydaktycznych i książek	3 000,00	1 650,11	55,0
		4260	Zakup energii	120 000,00	75 276,03	62,7
		4270	Zakup usług remontowych	32 905,00	7 871,54	23,9
		4280	Zakup usług zdrowotnych	1 590,00	476,25	30,0
		4300	Zakup usług pozostałych	20 755,00	14 803,42	71,3
		4350	Zakup usług dostępu do sieci Internet	1 500,00	350,58	23,4
		4370	Opłaty z tytułu zakupu usług telekom. świadczonych w stacjonarnej publicz. sieci telefonicznej	3 000,00	1 225,09	40,8
		4410	Podróże służbowe krajowe	4 000,00	1 727,95	43,2
		4411	Podróże służbowe krajowe	1 000,00	41,93	
		4421	Podróże służbowe zagraniczne	17 000,00	1 622,96	
		4440	Odpisy na ZFŚS	55 400,00	39 337,23	71,0
		4480	Podatek od nieruchomości	200,00	177,10	88,6
		4520	Opłaty na rzecz jednostki samorządu terytorialnego	7 000,00	3 465,00	49,5
		4700	Szkolenie pracowników	2 500,00	0,00	
		4990	Niewłaściwe obciążenie oraz uznanie rachunku bieżącego	0,00	360,00	x

f
Am

Szkoła Podstawowa Nr 2

Dział	Roz- dział	Para- graf	Wyszczególnienie	Plan na 2014 rok (po zmianach)	Wykonanie na 30.06.2014 r.	% (6:5)
1	2	3	4	5	6	7
801			Oświata i wychowanie	1 189 155,00	555 355,59	46,7
	80101		Szkoły podstawowe	1 189 155,00	555 355,59	46,7
		3020	Wydatki osobowe niezaliczone do wynagrodzeń	54 828,00	26 965,67	49,2
		3240	Stypendia dla uczniów	3 960,00	0,00	0,0
		4010	wynagrodzenia osobowe pracowników	752 231,00	330 734,69	44,0
		4040	Dodatkowe wynagrodzenie roczne	63 526,00	48 748,21	76,7
		4110	Składki na ubezpieczenia społeczne	139 568,00	66 132,93	47,4
		4120	Składki na Fundusz Pracy	19 997,00	8 328,49	41,6
		4170	Wynagrodzenia bezosobowe	5 400,00	2 040,00	37,8
		4210	Zakup materiałów i wyposażenia	31 150,00	16 964,38	54,5
		4230	Zakup leków, wyrobów medycznych i produktów biobójczych	300,00	0,00	0,0
		4240	Zakup pomocy naukowych, dydaktycznych i książek	4 000,00	491,45	12,3
		4260	Zakup energii	37 000,00	11 595,22	31,3
		4270	Zakup usług remontowych	4 000,00	437,55	10,9
		4280	Zakup usług zdrowotnych	600,00	247,00	41,2
		4300	Zakup usług pozostałych	10 600,00	4 951,42	46,7
		4370	Opłaty z tytułu zakupu usług telekom. świadczonych w stacjonarnej publicz. sieci telefonicznej	2 500,00	889,85	35,6
		4410	Podróże służbowe krajowe	3 000,00	1 246,15	41,5
		4440	Odpisy za ZFŚS	43 995,00	31 760,58	72,2
		4520	Opłaty na rzecz jednostki samorządu terytorialnego	5 500,00	2 652,00	48,2
		4700	Szkolenia pracowników	3 000,00	1 170,00	39,0
		6050	Wydatki inwestycyjne jednostek budżetowych	4 000,00	0,00	0,0

Gimnazjum

Dział	Rozdział	Paragraf	Wyszczególnienie	Plan na 2014 rok (po zmianach)	Wykonanie na 30.06.2014 r.	% (6:5)
1	2	3	4	5	6	7
801			Oświata i wychowanie	1 698 766,00	828 227,46	48,8
	80110		Gimnazja	1 698 766,00	828 227,46	48,8
		3020	Wydatki osobowe niezaliczone do wynagrodzeń	71 574,00	31 947,15	44,6
		3240	Stypendia dla uczniów	4 560,00	600,00	13,2
		4010	Wynagrodzenia osobowe pracowników	1 015 885,00	434 845,33	42,8
		4040	Dodatkowe wynagrodzenie roczne	85 260,00	76 749,93	90,0
		4110	Składki na ubezpieczenia społeczne	169 114,00	91 447,63	54,1
		4120	Składki na Fundusz Pracy	24 673,00	12 093,02	49,0
		4170	Wynagrodzenia bezosobowe	4 000,00	1 440,00	36,0
		4210	Zakup materiałów i wyposażenia	70 140,00	54 928,48	78,3
		4230	Zakup leków, wyrobów medycznych i produktów biobójczych	400,00	73,33	18,3
		4240	Zakup pomocy naukowych, dydaktycznych i książek	3 000,00	1 349,28	45,0
		4260	Zakup energii	120 000,00	61 589,45	51,3
		4270	Zakup usług remontowych	30 175,00	6 440,34	21,3
		4280	Zakup usług zdrowotnych	1 230,00	615,75	50,1
		4300	Zakup usług pozostałych	26 155,00	14 349,21	54,9
		4350	Zakup usług dostępu do sieci Internet	1 500,00	285,96	19,1
		4370	Opłaty z tytułu zakupu usług telekom. świadczonych w stacjonarnej publicz. sieci telefonicznej	3 000,00	1 062,67	35,4
		4410	Podróże służbowe krajowe.	4 000,00	1 592,18	39,8
		4440	Odpisy na ZFŚS	55 400,00	33 837,85	61,1
		4480	Podatek od nieruchomości	200,00	144,90	
		4520	Opłaty na rzecz jednostki samorządu terytorialnego	6 000,00	2 835,00	47,3
		4700	Szkolenie pracowników	2 500,00	0,00	0,0

f
Chw

Przedszkole Miejskie

Dział	Roz- dział	Para- graf	Wyszczególnienie	Plan na 2014 rok (po zmianach)	Wykonanie na 30.06.2014 r.	% (6:5)
1	2	3	4	5	6	7
801			Oświata i wychowanie	1 405 066,00	696 912,41	49,6
	80104		Przedszkola	1 142 665,00	566 980,97	49,6
		3020	Wydatki osobowe niezaliczone do wynagrodzeń	47 859,00	20 401,06	42,6
		4010	Wynagrodzenia osobowe pracowników	687 229,00	344 192,12	50,1
		4040	Dodatkowe wynagrodzenie roczne	56 597,00	48 381,55	85,5
		4110	Składki na ubezpieczenia społeczne	111 836,00	55 747,26	49,8
		4120	Składki na Fundusz Pracy	15 864,00	9 366,53	59,0
		4170	Wynagrodzenia bezosobowe	2 000,00	0,00	0,0
		4210	Zakup materiałów i wyposaż.	37 900,00	21 876,29	57,7
		4230	Zakup leków, wyrobów medycz. i produktów biobójczych	500,00	0,00	0,0
		4240	Zakup pomocy naukowych, dydaktycznych i książek	5 000,00	0,00	0,0
		4260	Zakup energii	45 000,00	22 426,09	49,8
		4270	Zakup usług remontowych	56 200,00	2 461,01	4,4
		4280	Zakup usług zdrowotnych	720,00	310,00	43,1
		4300	Zakup usług pozostałych	22 356,00	9 153,41	40,9
		4350	Zakup usług dostępu do sieci Internet	1 200,00	285,96	23,8
		4370	Opłaty z tytułu zakupu usług telekom. świadczonych w stacj. publicz. sieci telefonicznej	1 200,00	345,22	28,8
		4410	Podróże służbowe krajowe	2 500,00	715,35	28,6
		4440	Odpisy na ZFŚS	40 100,00	30 329,81	75,6
		4510	Opłaty na rzecz budżetu państwa	1 000,00	143,00	14,3
		4520	Opłaty na rzecz jednostki samorządu terytorialnego	1 104,00	552,00	50,0
		4610	Koszty postępowania sądowego i prokuratorskiego	500,00	294,31	58,9
		4700	Szkolenia pracowników	1 000,00	0,00	0,0
		6050	Wydatki inwestycyjne jednostek budżetowych	5 000,00	0,00	0,0
	80148		Stołówki szkolne i przedszkolne	262 401,00	129 931,44	49,5
		3020	Wydatki osobowe niezaliczone do wynagrodzeń	2 100,00	556,74	26,5
		4010	Wynagrodzenia osobowe pracowników	106 720,00	51 858,46	48,6
		4040	Dodatkowe wynagrodzenie roczne	9 071,00	8 747,54	96,4
		4110	Składki na ubezpieczenia społeczne	18 345,00	10 343,11	56,4
		4120	Składki na Fundusz Pracy	2 615,00	1 177,10	45,0
		4170	Wynagrodzenia bezosobowe	2 000,00	779,96	
		4210	Zakup materiałów i wyposażenia	4 000,00	2 204,84	55,1
		4220	Zakup środków żywności	90 000,00	42 182,06	46,9
		4230	Zakup leków, wyrobów medycz. i produktów biobójczych	200,00	0,00	0,0
		4260	Zakup energii	17 000,00	7 339,53	43,2
		4280	Zakup usług zdrowotnych	500,00	0,00	0,0
		4300	Zakup usług pozostałych	3 896,00	1 143,72	29,4
		4370	Opłaty z tytułu zakupu usług telekom. Świadczone w stacj. publicz. sieci telefonicznej	800,00	174,81	21,9
		4440	Odpisy na ZFŚS	3 850,00	2 871,57	74,6
		4520	Opłaty na rzecz jednostki samorządu terytorialnego	1 104,00	552,00	69,0
		4600	Kary i odszkodowania wypłacane na rzecz osób fizycznych	200,00	0,00	0,0

f

Cm

Oddział przedszkolny przy Szkole Podstawowej Nr 2

Dział	Rozdział	Para- graf	Wyszczególnienie	Plan na 2014 rok (po zmianach)	Wykonanie na 30.06.2014 r.	% (6:5)
1	2	3	4	5	6	7
801			Oświata i wychowanie	123 379,00	52 224,66	42,3
	80103		Oddziały przedszkolne w szkołach podstawowych	123 379,00	52 224,66	42,3
		3020	Wydatki osobowe niezaliczone do wynagrodzeń	5 090,00	2 486,37	48,8
		4010	Wynagrodzenia osobowe pracowników	73 617,00	32 361,14	44,0
		4040	Dodatkowe wynagrodzenie roczne	6 257,00	5 507,46	88,0
		4110	Składki na ubezpieczenia społeczne	13 658,00	6 727,98	49,3
		4120	Składki na Fundusz Pracy	1 957,00	813,94	41,6
		4210	Zakup materiałów i wyposażenia	7 900,00	364,21	4,6
		4230	Zakup leków, wyrobów medycznych i produktów biobójczych	100,00	0,00	0,0
		4240	Zakup pomocy naukowych, dydaktycznych i książek	2 000,00	172,51	8,6
		4260	Zakup energii	5 000,00	0,00	0,0
		4270	Zakup usług remontowych	500,00	0,00	0,0
		4280	Zakup usług zdrowotnych	150,00	0,00	0,0
		4300	Zakup usług pozostałych	2 150,00	637,50	29,7
		4370	Opłaty z tytułu zakupu usług telekom. świadczonych w stacj. Publicz. sieci telefonicznej	300,00	0,00	0,0
		4410	Podróże służbowe krajowe	500,00	65,00	13,0
		4440	Odpisy na ZFŚS	4 200,00	3 088,55	73,5

BURMISTRZ
Roland Marciniak

Cm

Informacja o kształtowaniu się Wieloletniej Prognozy Finansowej Gminy Miejskiej Świeradów-Zdrój za I półrocze 2014 roku

Wieloletnia Prognoza Finansowa Gminy Miejskiej Świeradów-Zdrój sporządzona na lata 2014-2024 została przyjęta Uchwałą Nr LIV/255/2014 Rady Miasta Świeradów-Zdrój z dnia 20 grudnia 2013 roku.

W wyniku zmian wprowadzanych w budżecie Gminy w I półroczu 2014 roku polegających na zwiększeniu przychodów z tytułu pożyczki na wyprzedzające finansowanie w ramach PROW i zwiększeniu rozchodów na spłatę tej pożyczki, zmianie kwoty deficytu budżetowego, zmianie limitów zobowiązań na zadania ujęte w wykazie przedsięwzięć oraz wprowadzaniu nowych zadań majątkowych - przedsięwzięć, dokonywano zmian w Wieloletniej Prognozie Finansowej.

Po dokonanych zmianach podstawowe wielkości dotyczące 2014 roku ujęte w budżecie Gminy i objęte Wieloletnią Prognozą Finansową przedstawiały się następująco:

Wyszczególnienie	Plan na 30.06.2014 r. (po zmianach)	Wykonanie na 30.06.2014 r.	% (3: 2)
1	2	3	4
1. Dochody ogółem, z tego:	30.199.035,00	13.155.562,77	43,5%
1a. dochody bieżące, w tym	21.606.784,00	11.152.749,69	51,6%
na programy finansowane z udziałem środków unijnych	477.613,00	28.033,31	5,8%
1b. dochody majątkowe, w tym	8.592.251,00	2.002.813,08	23,3%
- ze sprzedaży majątku	3.000.000,00	77.656,13	2,6%
- na programy finansowane z udziałem środków unijnych	4.660.053,00	1.919.679,34	41,2%
2. Wydatki ogółem, z tego:	36.882.447,00	11.866.695,70	32,2%
2a. wydatki bieżące, w tym:	21.268.812,00	9.793.221,63	46,0%
- na programy finansowane z udziałem środków unijnych	79.180,00	27.089,10	34,2%
2b. wydatki majątkowe, w tym:	15.613.635,00	2.073.474,07	13,3%
- na spłatę długu	500.000,00	500.000,00	100,0%
- na programy finansowane z udziałem środków unijnych	12.098.640,00	1.436.476,34	11,9%
3. Wynik budżetu (1-2)	-6.683.412,00	1.288.867,07	x
4. Przychody budżetu, w tym	9.980.840,00	2.732.157,91	27,4%
4a. wolne środki z lat ubiegłych	0,00	184.273,84	x
4b. kredyty, pożyczki, emisja obligacji	9.980.840,00	2.547.884,07	25,5%
5. Rozchody budżetu, z tego:	3.297.428,00	2.737.130,37	83,0%
5a. rozchody z tytułu spłaty rat kredytów i pożyczek oraz wykup obligacji, w tym kwota wyłączeń z art. 243 ustawy	3.297.428,00	2.727.130,37	83,0%
5b. wydatki bieżące na obsługę długu (odsetki)	920.000,00	411.240,79	44,7%

6. Różnica między dochodami bieżącymi a wydatkami bieżącymi	337.972,00	1.359.528,06	x
7. Wskaźnik planowanej łącznej spłaty zobowiązań z art. 243 u.f.p. do dochodów bez wyłączeń ustawowych	13,9%	23,8%	x
8. Wskaźnik planowanej łącznej spłaty zobowiązań z art. 243 u.f.p. do dochodów po uwzględnieniu wyłączeń ustawowych	5,5%	9,7%	x
9. Dopuszczalny wskaźnik spłaty z art. 243 ustawy, po uwzględnieniu wyłączeń obliczony w oparciu o wykonanie roku poprzedniego	10,5%	10,5%	x
10. Kwota długu	27.385.756,59	18.513.098,29	x

W bieżącym roku budżetowym realizowane są następujące przedsięwzięcia objęte Wieloletnią Prognozą Finansową:

I. Przedsięwzięcia majątkowe:

1. „Budowa Centrum Edukacji Ekologicznej NATURA 2000 „Izerska Łąka” w Świeradowie-Zdroju”
2. „Budowa oczyszczalni ścieków dla osiedla Czerniawa w Świeradowie-Zdroju wraz z budową sieci kanalizacyjnej”
3. „Czesko-polskie ścieżki pod Smrkem w Górach Izerskich”
4. „Przebudowa ulicy Zdrojowej w celu poprawy funkcji uzdrowiskowej miasta Świeradów-Zdrój”
5. „Budowa nowej siedziby Biblioteki Miejskiej w Świeradowie-Zdroju na terenie Miejskiego Zespołu Szkół”
6. Plan gospodarki niskoemisyjnej dla Gminy Miejskiej Świeradów-Zdrój”
7. „Zakup infrastruktury kanalizacyjnej znajdującej się na gruntach gminnych od SKI&SUN Sp. z o.o. Kraków”
8. „Zakup od Uzdrowiska Świeradów-Czerniawa Sp. z o.o. ujęć wody w zlewni rzeki Kwisy i Czarnego Potoku”.

Stopień realizacji poszczególnych zadań oraz poniesione dotychczasowe nakłady finansowe zostały opisane w załączniku Nr 4 do informacji o przebiegu wykonania budżetu Gminy Miejskiej Świeradów-Zdrój za I półrocze 2014 roku.

II. Przedsięwzięcia niemajątkowe:

Przedsięwzięcia niemajątkowe ujęte w Wieloletniej Prognozie Finansowej obejmują jeden projekt : „Uczenie się przez całe życie – program COMENIUS”

– wydatki poniesione w I półroczu 2014 roku wyniosły 1.664,89 zł. Zakończenie realizacji projektu i jego rozliczenie nastąpi w I półroczu 2015 roku.

BURMISTRZ

Roland Marciniak

Informacja o przebiegu wykonania planu finansowego Miejskiej Biblioteki Publicznej w Świeradowie-Zdroju za I półrocze 2014 roku

Samorządowa instytucja kultury - Miejska Biblioteka Publiczna w Świeradowie-Zdroju realizuje swoje zadania w dziale 921 – kultura i ochrona dziedzictwa narodowego.

W bieżącym roku – oprócz zadań bieżących - jednostka realizuje zadanie majątkowe pn. "Budowa nowej siedziby Biblioteki Miejskiej w Świeradowie-Zdroju na terenie Miejskiego Zespołu Szkół" o łącznej wartości 1.110.654 zł. Na realizację zadania otrzymała dotację celową ze środków finansowych Ministra Kultury i Dziedzictwa Narodowego w wysokości 831.640 zł. Udział Gminy wynosi 279.014 zł.

W pierwszym półroczu 2014 roku realizacja planu finansowego Miejskiej Biblioteki Publicznej w Świeradowie-Zdroju przedstawiała się następująco:

Stan środków pieniężnych na początek roku: 146,28 zł

Przychody 442.337,86 zł

w tym:

- a) dotacja z budżetu Gminy na realizację zadań bieżących 159.200,00 zł
- b) dotacja z budżetu Gminy na realizację inwestycji 47.381,00 zł
- c) dotacja Ministra Kultury na realizację inwestycji 233.809,00 zł
- d) darowizny 1.947,86 zł

Koszty realizowanej inwestycji w I półroczu 2014 roku wyniosły 189.521,32 zł.

Koszty działalności operacyjnej Miejskiej Biblioteki Publicznej w I półroczu 2014 roku wyniosły **149.795,92 zł**, a ich struktura przedstawiała się następująco:

(w złotych)

Lp.	Wyszczególnienie	Plan na 2014 rok	Wykonanie na dzień 30.06.2014 r.	% (4:3)
1	2	3	4	5
1.	Wynagrodzenia osobowe pracowników	173.000,00	85.803,68	49,60
2.	Ubezpieczenia społ.i inne świadc. z tyt. wynagrodzeń	39.200,00	20.367,20	51,95
3.	Nagroda roczna za 2013 rok	14.800,00	14.437,48	97,55
4.	Nagroda jubileuszowa	14.000,00	0,00	0,00
5.	Wynagrodzenia bezosobowe	4.700,00	2.400,00	51,06
6.	Świadczenia urlopowe	4.500,00	273,48	6,08
7.	Szkolenia pracowników	1.000,00	0,00	0,00
8.	Zakup usług pozostałych w tym:	10.600,00	5.594,43	51,83
	a) czynsz za lokale, podatek od nieruchomości	1.700,00	1.090,90	64,17
	b) opłata RTV, usługi telekomunikacyjne, pocztowe	3.100,00	1.324,53	42,73
	c) usługi teatralne, spotkania autorskie	3.200,00	850,00	26,56
	d) wywóz nieczystości, usługi remontowe	2.600,00	2.329,00	
9.	Zakup zbiorów bibliotecznych	12.400,00	8.815,94	71,10
10.	Zakup materiałów, zużycie energii, wody	22.700,00	11.206,71	49,37
11.	Podróże służbowe	1.000,00	897,00	89,70
	Razem koszty	297.900,00	149.795,92	50,28

1	2	3	4
Stan środków na rachunkach bankowych na dzień 30.06.2014 r., w tym:	X	103.166,90	X
- stan środków na r-ku bieżącym na dzień 30.06.2014r.:	X	11.498,22	X
- stan środków na r-ku środków inwestycyjnych na dzień 30.06.2014r.:	X	91.668,68	X

Na koniec okresu sprawozdawczego nie wystąpiły zobowiązania wymagalne, ani należności wymagalne.

BURMISTRZ

Roland Marciniak

l.p.	Wykazanie	Plan na 2014 rok	Wykonanie na dzień 30.06.2014 r.	% (1)
1	Wynagrodzenia i inne świadczenia dla pracowników	173.000,00	85.803,68	49,59
2	Ubezpieczenia społeczne i inne świadczenia	39.500,00	20.363,50	51,55
3	Nagrody poczyn za 2013 rok	14.800,00	14.437,18	97,53
4	Nagrody jubileuszowe	14.000,00	0,00	0,00
5	Wynagrodzenia bezosobowe	4.700,00	2.400,00	51,06
6	Świadczenia wójtowne	4.500,00	273,48	6,08
7	Skolenia pracowników	1.000,00	0,00	0,00
8	Zakup usług pozostałych w tym:	10.600,00	2.284,43	21,53
	a) czynsz za lokale, podatek od nieruchomości	1.700,00	1.090,90	64,17
	b) opłata RTV, usługi telekomunikacyjne, pocztowe	3.100,00	1.324,53	42,73
	c) usługi techniczne, sprzątanie, autokoszenie	3.200,00	820,00	25,62
	d) wywóz nieczystości, usługi remontowe	2.600,00	2.329,00	89,58
9	Zakup zbiorów bibliotecznych	12.400,00	8.613,94	69,47
10	Zakup materiałów, zakup energii elektrycznej	22.700,00	11.366,71	49,77
11	Pozostałe świadczenia	1.000,00	897,00	89,70
	Razem koszty	287.900,00	149.795,92	52,03

Om