

DOLNOŚLĄSKI WOJEWÓDZKI
KONSERWATOR ZABYTEKÓW
we WROCŁAWIU

Z up. Dolnośląskiego
Wojewódzkiego Konservatora Zabytków
mgr Wojciech Kapalczyński
KIEROWNIK DELEGATURY
w Jeleniej Górze

Decyzja stała się ostateczna

z dniem 17-01-2017

Delegatura w Jeleniej Górze
58-500 Jelenia Góra, ul. 1-go
Maja 23
(075) 752 68 65, 767 63 85

WOJEWÓDZKI URZĄD
OCHRONY ZABYTEKÓW
we Wrocławiu
DELEGATURA W JELENIEJ GÓRZE
58-500 Jelenia Góra, ul. 1-go Maja 23
tel. 75-75-26-886

dwkz-jg@dwkz.pl

 <http://wosoz.ibip.wroc.pl/public/>

Jelenia Góra, 17-01-2017 r.

JG/N.5146.513.2016.PS
L.dz. 41972

DECYZJA Nr 102 / 2017
ZEZWOLENIE NA USUNIĘCIE DRZEW I KRZEWÓW

Na podstawie art. 89 pkt. 2, art. 92 ust. 6 ustawy z dnia 23 lipca 2003 r. o ochronie zabytków i opiece nad zabytkami (Dz. U. z 2014 poz. 1446), art. 83a ust. 1, art. 83c ust. 1, art. 86 ust.1 pkt. 3, 4 Ustawy z dnia 16 kwietnia 2004 r. o ochronie przyrody (tekst jednolity: Dz. U. z 2016 r., poz. 2134) oraz art. 104 Ustawy z dnia 14 czerwca 1960r. kodeks postępowania administracyjnego (tekst jednolity: Dz. U. z 2016 r., poz. 23),

po rozpatrzeniu wniosku z dnia 03.11.2016 r. (wpłynął: 03.11.2016 r.) zgłoszonego na podstawie udzielonego pełnomocnictwa przez Pana Tomasza Daniłow, AMELUX, ul. Oliwkowa 3, 59-600 Zgorzelec, w sprawie wydania pozwolenia na usunięcie drzew, z terenu będącego własnością Gminy Świeradów Zdrój, nr dz. 85, 73/2, 54/4 Obr. 5, 1/1, 1 Obr. 6 rosnącego na terenie wpisanym do rejestru zabytków, jako

układ urbanistyczny miasta Świeradów Zdrój
wpisany do rejestru zabytków decyzją z dnia 28.02.1980 r. pod numerem 336/612/J
[działka nr 85, 73/2, 54/4 Obr. 5, 1/1, 1 Obr. 6 , Świeradów Zdrój]

po ocenie danych przedstawionych we wniosku i w załącznikach do niego:

1. Mapa z oznaczeniem drzew do usunięcia;
2. Upoważnienie dla Pana Tomasza Daniłow-Amelux;
3. Oświadczenie o posiadanym tytule prawnym do dysponowania nieruchomością;
4. Zdjęcia drzew- CD;
5. Decyzja Burmistrza Świeradowa-Zdrój;

oraz po dokonaniu wcześniejszych oględzin w terenie przy udziale pracownika Urzędu Miasta

udzielam pozwolenia

Gminie Świeradów Zdrój, ul. 11-ego Listopada 35, 59-850 Świeradów Zdrój

na usunięcie z terenu działki nr 85, 73/2, 54/4 Obr. 5, 1/1, 1 Obr. 6 , Świeradów Zdrój, 21 drzew, zgodnie z dołączoną inwentaryzacją, stanowiącą **załącznik nr 1 do niniejszej decyzji**

Pozwolenie wydaje się pod warunkiem wykonania nasadzeń zastępczych w postaci 25 drzew liściastych, dowolnych gatunków, o obw. mierzonym na wys. 100 cm, nie mniejszym niż 5 cm, na terenie Gminy Świeradów-Zdrój, zgodnie z art. 83c ust. 3 oraz art. 83d ust. 2 ustawy o ochronie przyrody z 16 kwietnia 2004r. (Dz. U.2016 poz.2134).

Termin wykonania nasadzenia zastępczego: 30.09.2019 r.

Załącznik do decyzji nr 2- lokalizacja drzew do usunięcia

Termin usunięcia drzew: do dnia 15.12.2018 r. uwzględniając okres lęgowy ptaków i gatunków ustawowo ochronionych tj. 1 marca- 15 października *Rozporządzenie Ministra Środowiska z dnia 6 października 2014 r. w sprawie ochrony gatunkowej zwierząt Dz.U. 2014 poz. 1348*

Pozwolenie wydaje się pod następującymi warunkami:

1. Roboty konserwatorskie powinny być wykonane zgodnie z obowiązującymi przepisami i w sposób niezagrażający dla ludzi lub mienia;
2. Wykonawca jest zobowiązany niezwłocznie zawiadomić konserwatora o wszelkich zagrożeniach lub nowych okolicznościach ujawnionych w toku prac, które mogą mieć wpływ na stan zachowania zabytku. Konserwator może, jeśli to jest uzasadnione powyższymi zagrożeniami lub okolicznościami, wydane zezwolenie zmienić lub cofnąć.
3. Na podstawie rozporządzenia Ministra Środowiska z dnia 7 października 2014 r. w sprawie ochrony gatunkowej zwierząt w stosunku do zwierząt gatunków chronionych obowiązuje m.in. zakaz *"umyślnego płoszenia lub niepokojenia w miejscach noclegu, w okresie lęgowym w miejscach rozrodu lub wychowu młodych, lub w miejscach żerowania zgrupowań ptaków migrujących lub zimujących, niszczenia, usuwania lub uszkodzania gniazd"* (§ 6 ust. 1-3 ww. rozporządzenia). Jeżeli z różnych względów nie jest możliwe przeprowadzenie tych czynności poza okresem lęgowym ptaków, np. ze względu na harmonogram prac budowlanych lub zagrożenie bezpieczeństwa, wówczas w szczególnie uzasadnionych sytuacjach, o których mowa w ust. 56 ust. 4 ustawy o ochronie przyrody, możliwe jest uzyskanie zezwolenia na wykonanie ww. czynności odpowiednio od regionalnego dyrektora ochrony środowiska lub Generalnego Dyrektora Ochrony Środowiska. Naruszenie zakazów w stosunku do gatunków chronionych stanowi wykroczenie (art. 131 pkt 14 ww. ustawy). Zezwolenie z zakresu ochrony gatunkowej dołącza się do wniosku o usunięcie drzewa lub krzewu (art. 83b ust. 1 pkt 11 ustawy).
4. **Po wykonaniu nasadzeń zastępczych, należy poinformować tutejszy urząd pisemnie (art. 83d ust. 2 pkt. 6 ustawy o ochronie przyrody z 16 kwietnia 2004r. (Dz. U.2016 poz. 2134) Termin złożenia informacji o nasadzeniach zastępczych: 15.10.2019 r.**

UZASADNIENIE

W dniu 03.11.2016 r. do Kierownika Delegatury w Jeleniej Górze działającej z upoważnienia Dolnośląskiego Wojewódzkiego Konserwatora Zabytków we Wrocławiu wpłynął wniosek zgłoszony na podstawie udzielonego pełnomocnictwa przez Pana Tomasza Daniłow, AMELUX, ul. Oliwkowa 3, 59-600 Zgorzelec, w sprawie wydania pozwolenia na usunięcie drzew, z terenu będącego własnością Gminy Świeradów Zdrój, nr dz. 85, 73/2, 54/4 Obr. 5, 1/1, 1 Obr. 6 rosnącego na terenie wpisanym do rejestru zabytków, jako układ urbanistyczny miasta Świeradów Zdrój, wpisany do rejestru zabytków decyzją z dnia 28.02.1980 r. pod numerem 336/612/J, [działka nr 85, 73/2, 54/4 Obr. 5, 1/1, 1 Obr. 6 , Świeradów Zdrój].

Wobec czego Kierownik Delegatury w Jeleniej Górze, działająca z upoważnienia Dolnośląskiego Wojewódzkiego Konserwatora Zabytków we Wrocławiu jest organem właściwym do wydania zezwolenia na usunięcie krzewów na tym terenie (na podstawie art. 83a ust. 1 ustawy o ochronie przyrody z dnia 16 kwietnia 2004 r.).

W wyniku przeprowadzonego postępowania administracyjnego i oględzin drzew, ustalono, że wnioskowane drzewa rosną w bezpośrednim sąsiedztwie drogi publicznej. Statyka drzewa jest osłabiona. Część egzemplarzy posiada silne rozwidlenie u podstawy pnia.

Wszystkie wnioskowane do usunięcia drzewa to samosiewy, o niskiej wartości przyrodniczej i kompozycyjnej. Usunięcie drzew wynika także z planowaną inwestycją pn. budowa sieci kanalizacji i wodociągowej w Świeradowie-Zdroju. Wycinka drzew nie wpływie niekorzystnie na walory uzdrowskiego miasta oraz na zabytkowy układ urbanistyczny Świeradowa-Zdroju.

Wobec powyższego, tut. urząd postanowił wydawać pozwolenia na usunięcie 21 drzew, mając na uwadze interes prawny i słuszny strony.

Zgodnie z art. 2 ust.1 ustawy o ochronie przyrody z 16 kwietnia 2004r. (Dz. U.2016 poz. 2134) który mówi, że ochrona przyrody, w rozumieniu ustawy, polega na zachowaniu, zrównoważonym użytkowaniu oraz odnawianiu zasobów, tworów i składników przyrody krajobrazu, zieleni w miastach i wsiach oraz zadrzewień, postanowiono wydać pozwolenie na usunięcie przedmiotowych drzew pod warunkiem wykonania nasadzenia zastępczego w postaci 25 drzew liściastych, dowolnych gatunków, o obw. mierzonym na wys. 100 cm, nie mniejszym niż 5 cm, na terenie Gminy Świeradów-Zdrój, zgodnie z art. 83c ust. 3 oraz art. 83d ust. 2 ustawy o ochronie przyrody z 16 kwietnia 2004r. (Dz. U.2016 poz. 2134).

Nowe nasadzenia, zrekompensują stratę przyrodniczą, jaką jest usunięcie drzew oraz wprowadzi nowe, walory krajobrazowe i przyrodnicze na terenie zabytkowego układu urbanistycznego miasta. Organ zgodnie z zapisem art. 83c ust. 4 ustawy o ochronie przyrody uwzględnił dostępność miejsca do nasadzeń zastępczych.

Na podstawie art. 83a ust. 2 zezwolenie na usunięcie drzew w obrębie pasa drogowego drogi publicznej, z wyłączeniem obcych gatunków topoli, wydaje się po uzgodnieniu z Regionalnym Dyrektorem Ochrony środowiska. Wobec czego pismem z dnia 13.12.2016 r. przekazano projekt decyzji do RDOŚ na usunięcie wnioskowanego drzewa. Generalny Dyrektor Ochrony Środowiska nie wniósł uwag do projektu decyzji w ciągu 30 dni.

W czasie lustracji nie zaobserwowano stanowisk gatunków chronionych oraz miejsc lęgowych ptaków zgodnie z protokołem. Teren nie znajduje się na obszarze NATURA2000. Na podstawie art. 86 ust. 1 pkt. 3, 4 ustawy o ochronie przyrody z 16 kwietnia 2004r. (Dz. U.2015 poz. 1651 j.t. ze zm.) nie pobrano opłaty za usunięcie drzew.

Decyzja jest zwolniona z opłaty skarbowej -część III ust. 44 – zwolnienia pkt. 6 oraz część IV załącznika do ustawy z dnia 16 listopada 2006 r. o opłacie skarbowej (Dz. U. Nr 225, poz. 1635, ze zm.).

POUCZENIE:

1. Usunięcie drzew i krzewów nie objętych niniejszym zezwoleniem podlega karze pieniężnej (art.88 ust.1 w/w ustawy o ochronie przyrody).
2. Od niniejszej decyzji stronom służy odwołanie do Ministra Kultury i Dziedzictwa Narodowego za moim pośrednictwem w terminie 14 dni od dnia jej doręczenia.

*Z up. Dolnośląskiego
Wojewódzkiego Konsultora Zabytków
w Jeleniej Górze*
mgr W. Kępczyński
KIEROWNIK DELEGATURY
w Jeleniej Górze

Otrzymują:

1. Gmina Miejska Świeradów Zdrój 167487-34193-1-R
2. AMELUX Wioleta Nowacka-Daniłów 167487-68887-8-R
3. a/a PS

Lp.	DRZEWA NA ZAL. GRAFICZNYM	JEDNOLITNA DRZEWA		OBWÓD MIERZONY NA WYSOKOŚCI 130 CM	UWAGI
		NAZWA POLSKA	NAZWA ŁACIŃSKA		
1.	1	Lipa wielkolistna	Tilia platyphyllos	46 cm	
2.	2	Klon zwyczajny	Acer platanoides	70 cm	
3.	3	Klon zwyczajny	Acer platanoides	105 cm	
4.	4	Klon zwyczajny	Acer platanoides	27 cm	
5.	5	Klon zwyczajny	Acer platanoides	26 cm	
6.	6	Klon zwyczajny	Acer platanoides	103 cm	
7.	7	Olśza czarna	Alnus glutinosa	207 cm	
8.	8	Olśza czarna	Alnus glutinosa	72 cm	
9.	9	Klon zwyczajny	Acer platanoides	49 cm	
10.	10	Dąb bezszypułkowy	Quercus petraea	115 cm	
11.	11	Klon zwyczajny	Acer platanoides	120 cm	Rozwidlony na wysokości 35 cm na dwa odrębne pnie
12.		Klon zwyczajny	Acer platanoides	79 cm	

WOJEWÓDZKI URZĄD OCHRONY ZADYTK
WE WROCŁAWIU

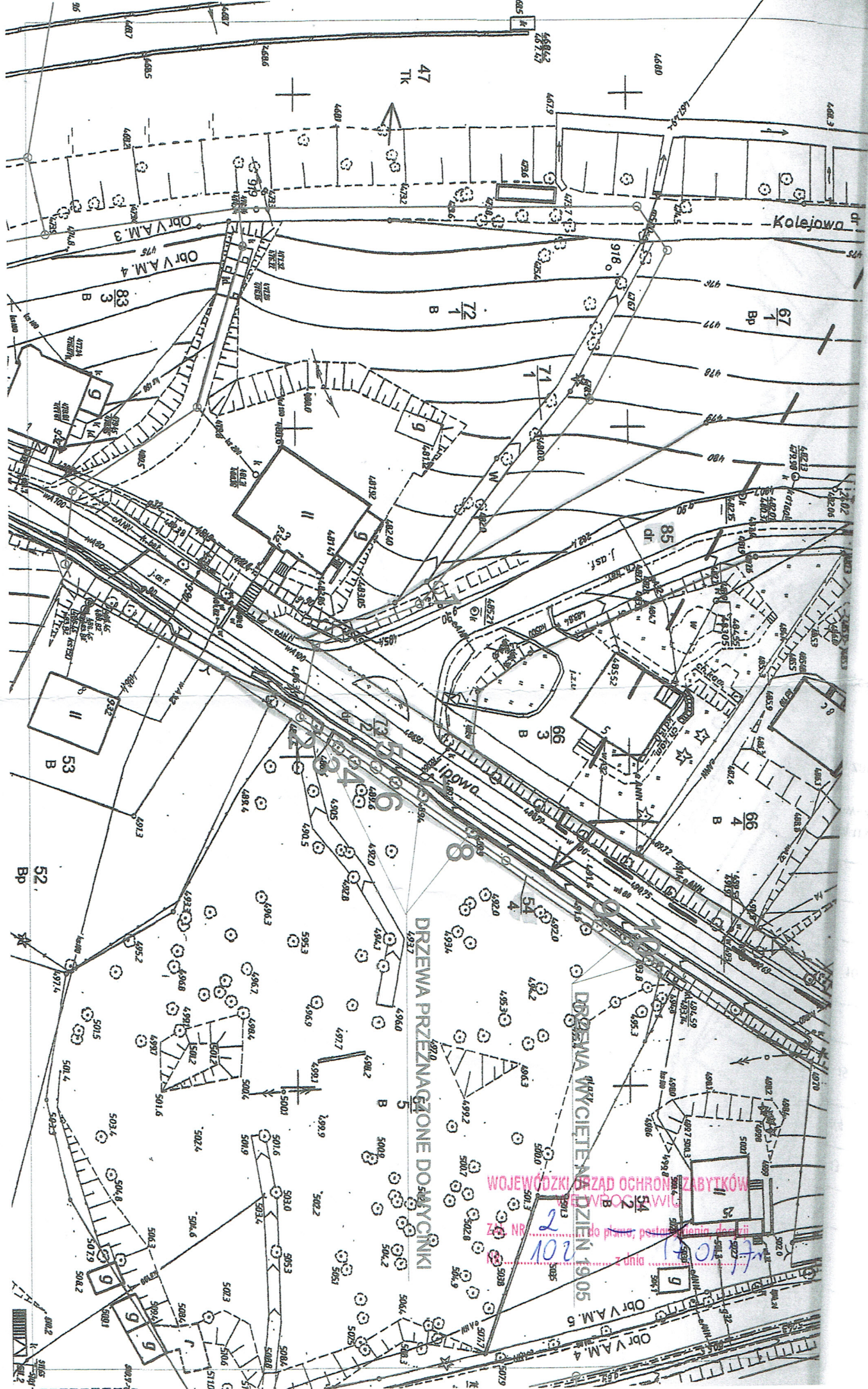
ZAL. NR 1 do pisma, postanowienia, decyzji
NR 102 z dnia 17.01.17r.

12	Klon zwyczajny	Acer platanoides	82 cm	Rozwidlony na wysokości 40 cm na dwa odrębne pnie
	Klon zwyczajny	Acer platanoides	77 cm	
13	Brzoza brodawkowata	Betula pendula	101 cm	
14	Brzoza brodawkowata	Betula pendula	59 cm	
15	Klon zwyczajny	Acer platanoides	32 cm	Rozwidlony na wysokości 35 cm na dwa odrębne pnie
	Klon zwyczajny	Acer platanoides	27 cm	
16	Olsza czarna	Alnus glutinosa	30 cm	Rozwidlony na wysokości 42 cm na trzy odrębne pnie
	Olsza czarna	Alnus glutinosa	32 cm	
	Olsza czarna	Alnus glutinosa	21 cm	

WOJEWÓDZKI URZĄD OCHRONY ZABYTEKÓW
WE WROCŁAWIU

ZAL. NR do pisma, postanowienia, decyzji
NR 102 z dnia 17.01.2017.

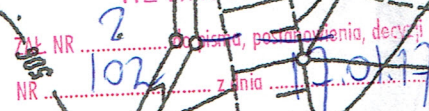


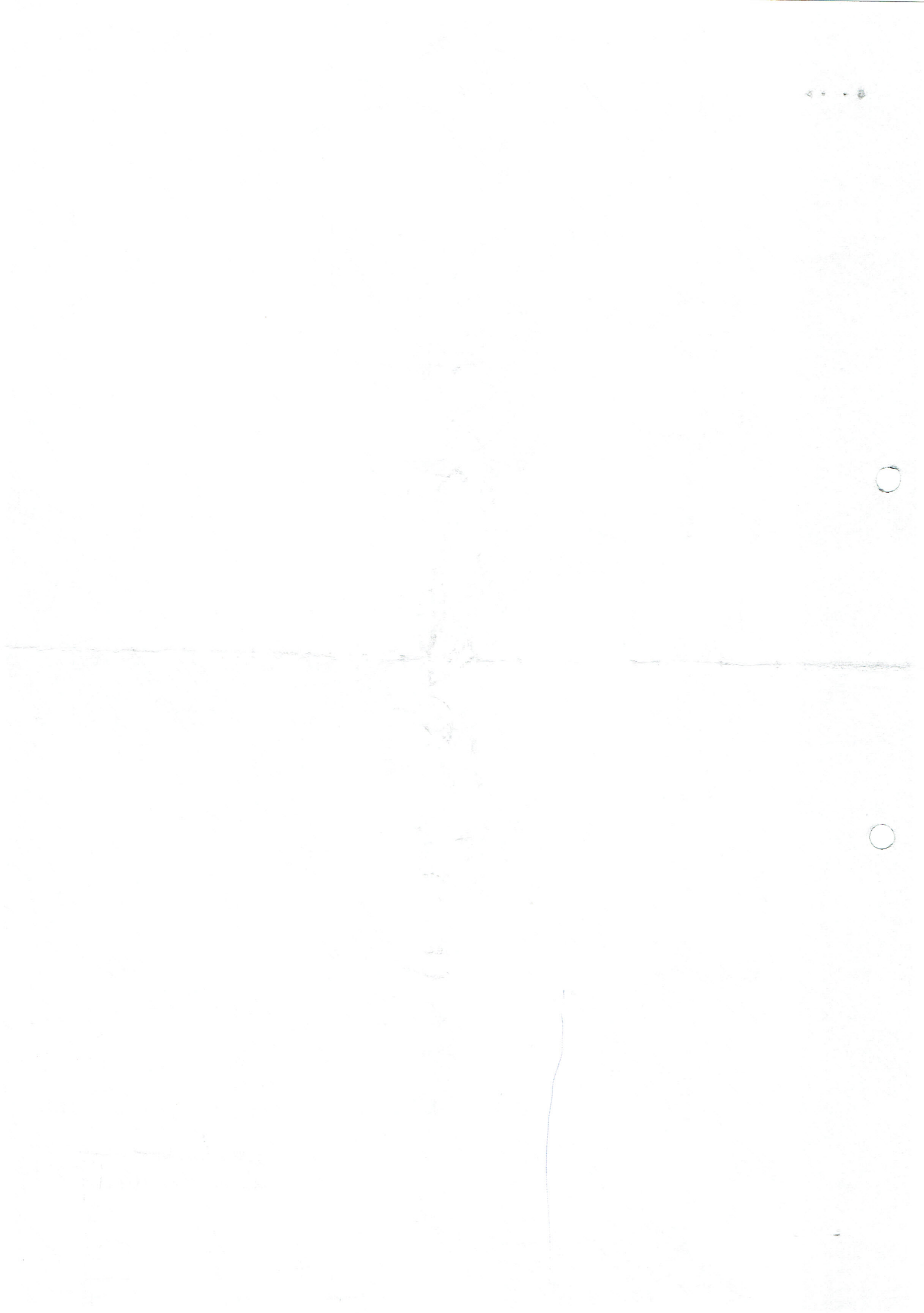


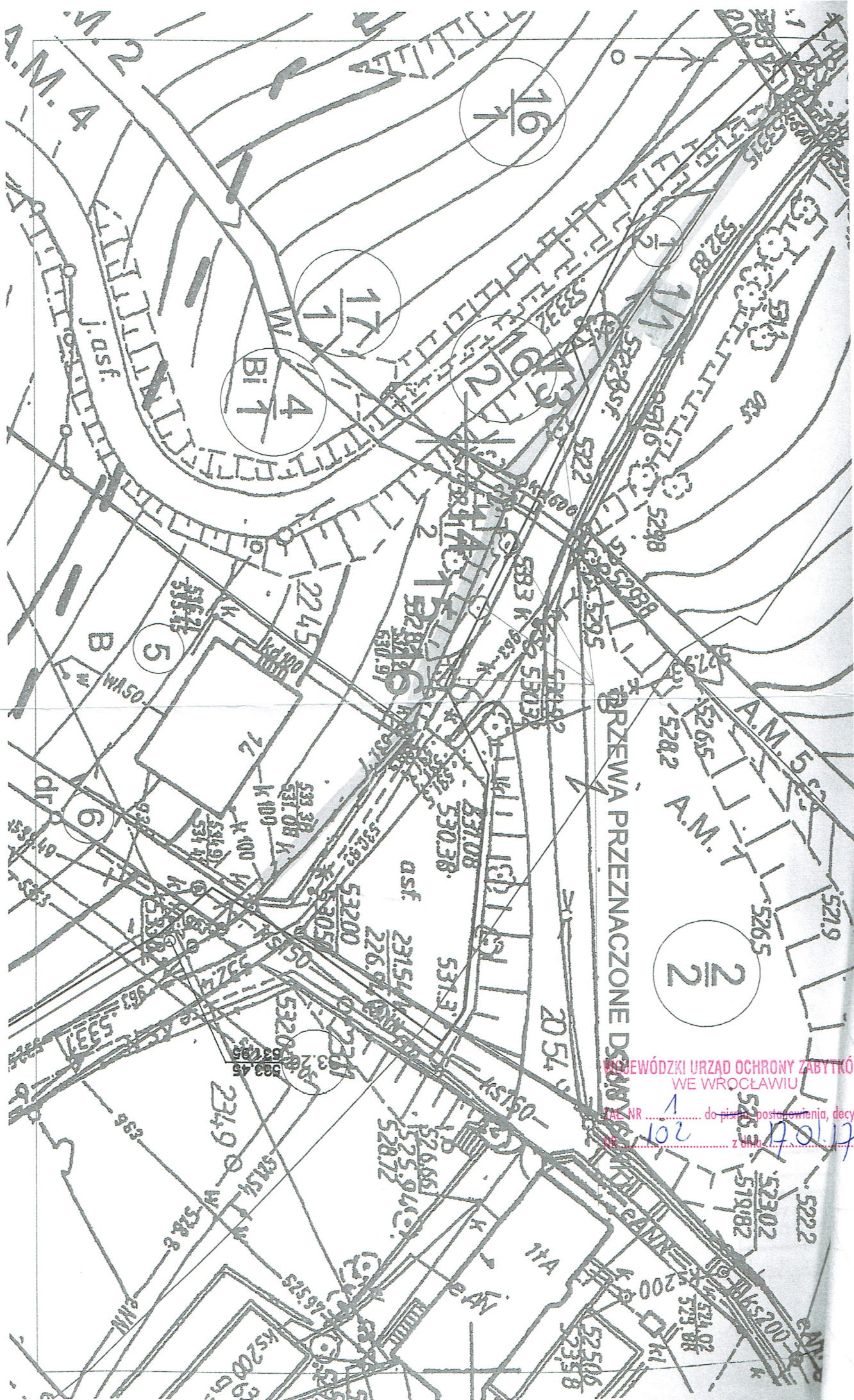
DRZEWIA PRZEZNACZONE DO WYCIEŃKI

DRZEWIA WYCIECENIA DZIN 1905

WOJEWÓDZKI URZĄD OCHRONY ZABYTEKÓW
W ŁODZI
Za nr 101 do planu, postawienia drzew
Dz. 1905







WÓJEWÓDZKI URZĄD OCHRONY ZABYTKÓW
WE WROCŁAWIU

NR do pisma postępowania, decyzji
z dnia 2017

